

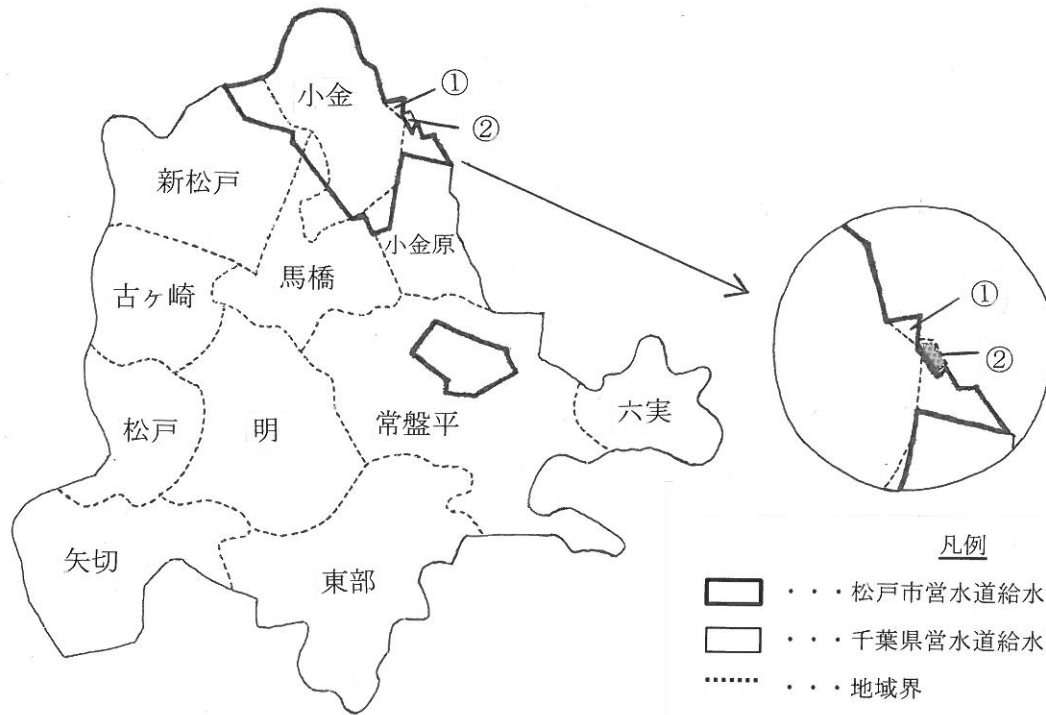
# 松戸市水道事業概要

令和3年度

松戸市水道部

# 松戸市営水道概要図

## 給水区域図



大金平一丁目から五丁目まで、大谷口、幸田、幸田一丁目から五丁目まで、小金きよしヶ丘一丁目から五丁目まで、小金清志町一丁目から三丁目まで、小金上総町、久保平賀、新松戸一丁目、新松戸北一丁目、新松戸北二丁目、新松戸東、殿平賀、中金杉一丁目から五丁目まで、平賀、東平賀、二ツ木二葉町、横須賀一丁目、横須賀二丁目、常盤平一丁目から七丁目までの各全部、小金、幸谷、二ツ木、根木内、小金原一丁目、小金原四丁目、八ヶ崎一丁目、五香西三丁目の各一部、流山市前ヶ崎の一部

### 凡例

- . . . 松戸市営水道給水区域
- . . . 千葉県営水道給水区域
- . . . 地域界
- ① . . . 流山市前ヶ崎の一部  
 (松戸市が給水)
- ② . . .  松戸根木内の一部  
 (流山市が給水)

# 総 目 次

<p>I 総 論 ..... 1</p> <p>1 水道事業の歩み ..... 3</p> <p>    (1) 松戸市内の水道 ..... 3</p> <p>    (2) 小金地区の水道 ..... 3</p> <p>    (3) 常盤平地区の水道 ..... 4</p> <p>    (4) 第5次拡張事業 ..... 4</p> <p>    (5) 創設及び拡張事業概要 ..... 5</p> <p>    (6) 給水状況 ..... 5</p> <p>2 事業概要 ..... 6</p> <p>    (1) 総括事項 ..... 6</p> <p>    (2) 業務の状況 ..... 6</p> <p>    (3) 経理の状況 ..... 6</p> <p>    (4) 老朽管更新事業 ..... 7</p> <p>3 組 織 ..... 8</p> <p>    (1) 行政組織図 ..... 8</p> <p>    (2) 事務所所在地 ..... 8</p> <p>    (3) 事務分掌 ..... 8</p> <p>4 職員構成 ..... 10</p> <p>    (1) 職員配置状況 ..... 10</p> <p>    (2) 年齢別職員構成 ..... 11</p> <p>    (3) 勤続年数別職員構成 ..... 11</p> <p>II 施設の概要 ..... 13</p> <p>1 施設の名称及び所在地（総括） ..... 15</p> <p>    (1) 小金浄水場 ..... 15</p> <p>    (2) 幸田配水場 ..... 16</p> <p>    (3) 大金平浄水場 ..... 17</p> <p>    (4) 常盤平浄水場 ..... 18</p> <p>2 配水管類布設状況 ..... 20</p> <p>3 口径別管布設延長 ..... 23</p> <p>    (1) 導水管 ..... 23</p> <p>    (2) 配水管 ..... 23</p> <p>4 消火栓一覧表 ..... 23</p> <p>III 建設改良事業 ..... 25</p> <p>1 施設改良事業 ..... 27</p> <p>IV 業 務 ..... 29</p> <p>1 給水人口及び給水量の推移 ..... 31</p> <p>2 1日最大給水量及び     平均給水量の推移 ..... 32</p> <p>3 給水量に占める北千葉広域水道     企業団からの受水量の推移 ..... 33</p> <p>4 取水量、給水量及び     有収水量等年度別状況 ..... 34</p> <p>5 総取水量、給水量の月別状況 ..... 35</p> <p>6 給水装置工事施工状況 ..... 36</p> <p>7 漏水修理等業務委託に     関する業務状況 ..... 37</p> <p>8 漏水修理件数 ..... 37</p> <p>9 給水分析 ..... 38</p> <p>10 大口需要者の状況 ..... 39</p> <p>V 動力及び受水料金 ..... 41</p> <p>1 動力 ..... 43</p> <p>2 受水料金 ..... 44</p>	<p>VI 料 金 ..... 45</p> <p>1 水道料金 ..... 47</p> <p>2 給水申込納付金 ..... 49</p> <p>3 月別水道料金一覧表 ..... 49</p> <p>4 水道料金収入の推移 ..... 49</p> <p>5 水道料金納入別収納状況 ..... 50</p> <p>6 手数料 ..... 52</p> <p>VII 水質・薬品 ..... 55</p> <p>1 定期水質検査 ..... 57</p> <p>    (1) 検査内容 ..... 57</p> <p>    (2) 採取場所 ..... 57</p> <p>2 水質検査結果 ..... 58</p> <p>    (1) 水質基準項目 ..... 58</p> <p>    (2) 放射性物質 ..... 60</p> <p>3 次亜塩素酸ナトリウム使用状況 ..... 61</p> <p>VIII 財 務 ..... 63</p> <p>1 比較損益計算書 ..... 65</p> <p>2 比較貸借対照表 ..... 66</p> <p>3 予算・決算対照表 ..... 68</p> <p>4 企業債明細書 ..... 70</p> <p>5 経営分析 ..... 72</p> <p>6 収益費用構成図表 ..... 76</p> <p>7 給水原価費用構成 ..... 77</p> <p>8 有収水量 1 m<sup>3</sup>当り供給単価     及び給水原価の推移 ..... 78</p> <p>9 水道施設利用組合に対する補助制度 ..... 79</p> <p>    (1) 補助制度 ..... 79</p> <p>    (2) 補助金交付団体数及び補助交付額 ..... 79</p> <p>    (3) 水道施設利用組合設立状況 ..... 79</p> <p>IX 防 災 ..... 81</p> <p>1 防 災 ..... 83</p> <p>    (1) 本部設置 ..... 83</p> <p>    (2) 本部構成員 ..... 83</p> <p>    (3) 事務分掌表 ..... 84</p> <p>    (4) 松戸市災害対策本部組織での         水道部の役割 ..... 85</p> <p>    (5) 松戸市内の水源 ..... 86</p> <p>    (6) 給水訓練等 ..... 87</p> <p>    (7) 隣接水道事業体との連絡管布設状況 ..... 87</p> <p>X 水道事業運営審議会 ..... 89</p> <p>1 運営審議会の設置 ..... 91</p> <p>2 運営審議会の構成 ..... 91</p> <p>3 運営審議会の開催状況 ..... 91</p> <p>□ 参 考 ..... 93</p> <p>1 指定給水装置工事事業者一覧表 ..... 95</p> <p>2 車両保有状況一覧表 ..... 98</p>
---	---

# I 総 論

1	水道事業の歩み	3
(1)	松戸市内の水道	3
(2)	小金地区の水道	3
(3)	常盤平地区の水道	4
(4)	第5次拡張事業	4
(5)	創設及び拡張事業概要	5
(6)	給水状況	5
2	事業概要	6
(1)	総括事項	6
(2)	業務の状況	6
(3)	経理の状況	6
(4)	老朽管更新事業	7
3	組 織	8
(1)	行政組織図	8
(2)	事務所所在地	8
(3)	事務分掌	8
4	職員構成	10
(1)	職員配置状況	10
(2)	年齢別職員構成	11
(3)	勤続年数別職員構成	11

## 1 水道事業の歩み

### (1) 松戸市内の水道

本市の上水道は、深層地下水及び北千葉広域水道企業団からの供給用水を水源とする松戸市営水道と江戸川の表流水を水源とする千葉県営水道、また根木内の一部は流山市水道事業と三つの水道事業体によって市民に水を供給しています。なお、市営水道の給水地区は小金地区と常盤平地区で、令和3年度末の給水人口は79,995人、普及率は99.9%に達しています。一方、県営水道の給水人口は381,779人、普及率は90.7%となっています。

本市に初めて水道がひかれたのは県営水道で、昭和11年に当時の松戸町に通水されました。その後、昭和37年小金地区に市営水道による給水が開始されました。その間、昭和34年には旧日本住宅公団によって常盤平団地に給水が開始され、昭和45年同公団による水道事業が本市に移譲されました。その後、県営水道、市営水道ともに都市化の進展に伴う急激な人口の増加に対処するため、相次ぐ拡張事業を行い、水不足を補ってきました。

その一方で、急激な人口増加と生活様式の多様化は水需要を著しく増加させ、地下水による原水確保が地盤沈下の要因となり、昭和40年代になると千葉県下において地下水採取規制が強化、対象地域が拡大されました。

こうした動向に対し、安定した生活用水を供給するため、昭和48年3月には、東葛地域の水需要の増加に広域的な対応を図ることを目的に、当時地下水に依存していた本市など1県7市の水道事業体に江戸川の表流水を水源とし供給する「北千葉広域水道企業団」が設立されました。同企業団は昭和54年6月から給水を開始し、現在も東葛地域の水生活用水の確保に大きな役割を果たしています。

なお、市営水道の令和3年度における給水量に占める北千葉広域水道企業団からの供給量は、68.80%となっています。

### (2) 小金地区の水道

当地区は本市の北端に位置し、海拔20~25mの地帯で水利が悪く、小金町との合併を契機に住民の強い要望によって、昭和34年6月市議会において水道事業の執行を決議し、同年10月水道法の事業認可を得て、計画給水人口7,000人、1日最大給水量1,400m<sup>3</sup>の規模をもって創設し、昭和37年2月給水を開始しました。

昭和35年頃は、長期にわたる高度な経済成長政策の展開により高度成長期に移行したときで、首都の急激な集中人口が流出の動きを見せ外延的な分布動向にありました。

本市の人口も、新京成電鉄の開通、企業誘致、土地区画整理事業の推進と、常盤平団地の完成を契機に、これまで年間3千人程度だった人口増が、1万5千人前後（年平均増加率13.6%）と急激に加速し、人口急増は予測を大きく上回り、特に学校の新増設、道路、消防、環境衛生処理施設等の市民生活環境施設の整備に急激な対応をせまられました。

東京都に隣接しベッドタウンとして地理的条件にも恵まれた本市の状況は、そのまま小金地区にもあてはまり、その後小金地区土地区画整理事業の施行等により区域内の開発が推進され、これに伴う人口増加により水道に対する需要は増大の一途をたどりました。

そこで昭和39年度に事業変更し、第1次拡張事業を実施しました。

第1次拡張事業の内容は給水人口14,000人、1人1日最大給水量200ℓ、1日最大給水量2,800m<sup>3</sup>でした。

さらに昭和41年度から43年度にかけ第2次拡張事業を、昭和43年度から44年度にかけ第3次拡張事業を、昭和46年度から49年度にかけ第4次拡張事業を施行しました。

しかしながら昭和43年に制定された都市計画法に基づく新用途地域の改正により、市街化区域内の土地区画整理事業実施による人口の社会増、さらに武蔵野線の新設、常磐線の複々線化完成等による首都圏都市として著しい宅地化の開発に伴う人口の増加により、事業変更をせざるを得なくなりました。昭和48年12月第4次変更拡張事業として昭和46年度より昭和53年度までの8ヶ年事業に事業変更申請を行ない、給水人口43,500人、1日最大給水量18,300m<sup>3</sup>と事業を拡張、昭和53年度で完了しました。

### (3) 常盤平地区の水道

当地区は江戸時代、幕府の狩場として、また軍馬の放牧場として利用された海拔15～30mの丘陵地帯であったが、旧日本住宅公団が昭和33年4月計画給水人口25,000人、1日最大給水量3,750m<sup>3</sup>の規模で事業認可を得て経営を開始しました。

同公団の住宅建設計画変更に伴い昭和38年計画給水人口30,000人、1日最大給水量9,900m<sup>3</sup>に事業計画を変更しました。その後、同公団の要請により松戸市が水道施設の移譲を受け、市営水道として計画給水人口30,000人、1日最大給水量9,900m<sup>3</sup>で昭和45年3月30日厚生大臣の認可を得て、同年4月1日より松戸市営水道として経営を開始しました。

地区内は昭和47年頃から地価高騰の影響を受け、民間企業の寮および個人所有のマンション、同公団の市街地住宅等の建設により給水人口が急増し、昭和48年夏期には1日最大給水量が9,900m<sup>3</sup>を超え、施設能力を上回る日が発生する非常事態が生じました。

そこで、昭和48年12月、昭和55年度までの需要を想定し、計画給水人口42,000人、1日最大給水量17,200m<sup>3</sup>の規模に事業の変更拡充をしました。

### (4) 第5次拡張事業

第5次拡張事業は、常盤平地区水道事業を小金地区水道事業に統合するとともに、増大する水需要に対する施設の拡張を目的に、厚生大臣の事業認可を昭和57年に受け、翌昭和58年度より事業に着手し推進してきました。

しかしながら、小金浄水場建設については、拡張用地を含む水道用地全体が土地区画整理事業に組み込まれたことから、当初計画どおりに事業が進みませんでした。この間社会情勢が変化し、水需要の伸びが低迷するなど、計画と基本諸元とに乖離が生じました。

そこで今後整備する施設が過大とならぬよう基本計画の見直しを平成16年度に実施し、この計画に基づき平成20年度に拡張事業を終了しました。

(5) 創設及び拡張事業概要

区分 事業名称	認可 年月日	認可 番号	目標 年度	工 期		事業費 千円	計 画 給水人口 人	計 画 給 水 量		水道給水 区域面積 km <sup>2</sup>
				着 工 年 月	竣 工 年 月			1 人 1 日 最 大 ℓ	1 日最大 m <sup>3</sup>	
小金地区水道事業										
創 設	S 34. 10. 17	千葉県指令 第 1 9 7 5 号	S 39	S 35. 4	S 37. 2	58, 000	7, 000	200	1, 400	2. 61
第 1 次拡張	S 39. 1. 25	千葉県指令 第 3 2 4 号	S 40	S 39. 4	S 39. 9	7, 860	14, 000	200	2, 800	2. 61
第 2 次拡張	S 41. 3. 3	千葉県指令 第 7 3 2 号	S 43	S 41. 4	S 43. 10	68, 000	20, 000	250	5, 000	5. 18
第 3 次拡張	S 43. 3. 30	千葉県指令 第 1 2 9 9 号	S 44	S 43. 4	S 44. 10	77, 000	20, 000	350	7, 000	5. 88
第 4 次拡張	S 46. 3. 31	厚生省環 第 3 3 1 号	S 50	S 46. 4	S 50. 4	369, 729	35, 000	350	12, 250	7. 29
第 4 次 計画変更	S 48. 12. 21	厚生省環 第 7 8 6 号	S 55	S 49. 4	S 54. 3	1, 314, 000	43, 500	420	18, 300	7. 29
常盤平地区水道事業（旧日本住宅公団より移譲）										
創 設	S 45. 3. 30	厚生省環 第 2 7 2 号	S 50	S 45. 4	S 45. 4	155, 000	30, 000	330	9, 900	1. 70
第 1 次拡張	S 48. 12. 21	厚生省環 第 7 8 3 号	S 55	S 49. 1	S 52. 3	491, 000	42, 000	410	17, 200	1. 70
松戸市水道事業										
第 5 次拡張	S 57. 5. 26	厚生省環 第 3 0 8 号	H 24	S 58. 4	H 21. 3	4, 365, 492	105, 500	429	45, 300	8. 99

(6) 給水状況

年 度	区 分	給水区域 面積 h a	給 水 戸 数 戸	給 水 人 口 人	年 間 総有収水量 m <sup>3</sup>	1 日有収水量 (m <sup>3</sup> )		普及率 %	有収率 %
						1 日平均 m <sup>3</sup>	1 人平均 m <sup>3</sup>		
令和 3 年度	市営水道	899	40, 690	79, 995	7, 318, 801	20, 052	0. 251	99. 9	95. 0
	県営水道	5, 262	204, 245	381, 779	38, 551, 575	105, 621	0. 277	90. 7	97. 1

## 2 事業概要

### (1) 総括事項

本年度の給水戸数及び給水人口は前年度よりも微増となりましたが、料金収入となる年間有収水量は前年度より減少しました。

経常的な事業収入では、料金収入は減少しましたが、給水申込納付金は増加となりました。料金収入の減少要因は、新型コロナウイルス感染症の影響はあったものの、外出機会の増加に伴う家庭内での使用水量の減少等が考えられます。事業支出では、主に委託料が減少しており、経費の削減に努めた結果、事業収支は純利益となりました。

施設改良費については、水道施設整備を推進するため、配水管の布設替等工事、小金地区6号井改修工事他を実施しました。

### (2) 業務の状況

本年度の年間給水量は 7,707,996 $\text{m}^3$ で、前年度に比べ 134,207 $\text{m}^3$ の減少となりました。

有収水量は 7,318,801 $\text{m}^3$ で、前年度に比べ 139,223 $\text{m}^3$ の減少となり、有収率につきましては、前年度に比べ 0.15ポイント減の 94.95%となりました。

また、北千葉広域水道企業団からの受水量は 5,303,400 $\text{m}^3$ で、総給水量に占める割合は 68.80%となりました。

事 項	令和3年度	令和2年度	前年度との差
給水戸数（戸）	40,690	40,387	303
給水人口（人）	79,995	79,045	950
年間給水量（ $\text{m}^3$ ）	7,707,996	7,842,203	△ 134,207
1日最大給水量（ $\text{m}^3$ ）	23,840	24,540	△ 700
有収水量（ $\text{m}^3$ ）	7,318,801	7,458,024	△ 139,223
有収率（％）	94.95	95.10	△ 0.15
北千葉広域水道企業団からの受水量( $\text{m}^3$ ) (給水量に占める割合％)	5,303,400 (68.80)	5,313,213 (67.75)	△ 9,813 (1.05)

### (3) 経理の状況

収益的収支については、事業収益 1,595,457,238円に対し、事業費用が 1,462,754,847円で差引き 132,702,391円の純利益となりました。

収支の内訳は、事業収益では、営業収益 1,269,279,550円、営業外収益 326,177,688円で、主なものとしては、給水収益 1,167,810,948円、長期前受金戻入 196,019,587円などです。

事業費用では、営業費用 1,406,971,182円、営業外費用 55,783,665円で、主なものとしては、減価償却費 553,996,236円、受水費 343,209,000円、企業債支払利息 55,516,381円などとなっています。



資本的収支については、収入額 29,798,500円に対し、支出額は、495,461,597円となり、収入額の内訳は、他会計負担金 18,617,000円、水源費負担金 11,181,500円です。

また、支出額の主なものは、施設改良費 294,241,812円、企業債償還金 199,891,415円です。収入額が支出額に不足する額 465,663,097円は、当年度分消費税及び地方消費税資本的収支調整額 16,405,756円、過年度分損益勘定留保資金 449,257,341円で補てんしました。

(単位：円)

		令和3年度	令和2年度
収益的 収支	事業収益	1,595,457,238	1,618,656,606
	事業費用	1,462,754,847	1,501,533,965
	純利益	132,702,391	117,122,641
資本的 収支	収入	29,798,500	67,204,782
	支出	495,461,597	502,258,990
	不足額	465,663,097	435,054,208

#### (4) 老朽管更新事業

##### 【事業の目的】

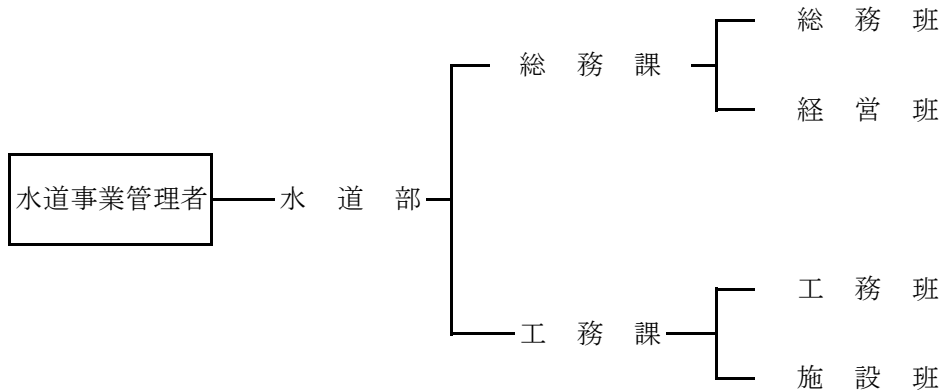
- 耐震性の向上を図り、給水を安定させる。
- 漏水を防止し、維持管理費の節減を図る。
- 安全で良質な水を供給する。

##### 【事業の経緯と現況】

本事業は、計画的に老朽管の布設替工事を実施すると同時に他事業の水道管移設や切廻し依頼による布設替工事を実施するものです。令和3年度においては、581.7mの布設替等工事を実施しました。

### 3 組 織

#### (1) 行政組織図（令和3年4月1日現在）



#### (2) 事務所所在地

〒270-0027 松戸市二ツ木2003番地の1 TEL 341-0430

#### (3) 事務分掌

総務課	<ul style="list-style-type: none"><li>○ 事務の総合企画及び調整に関すること。</li><li>○ 職員の人事、給与、服務及び研修に関すること。</li><li>○ 職員の福利厚生及び安全衛生に関すること。</li><li>○ 広報に関すること。</li><li>○ 財産の総括管理に関すること。</li><li>○ 例規に関すること。</li><li>○ 文書の発送及び收受に関すること。</li><li>○ 公印の管理に関すること。</li><li>○ 市長部局との連絡に関すること。</li><li>○ 運営審議会に関すること。</li><li>○ 北千葉広域水道企業団に関すること。</li><li>○ 水道施設利用組合補助金に関すること。</li><li>○ 予算編成に関すること。</li><li>○ 予算の執行及び管理に関すること。</li><li>○ 財産に属する現金、有価証券等及び担保物件の出納保管に関すること。</li><li>○ 会計書類等の審査に関すること。</li><li>○ 例月現金出納検査に関すること。</li><li>○ 財政計画に関すること。</li><li>○ 資金計画及び資金運用に関すること。</li><li>○ 出納及び収納取扱金融機関等に関すること。</li><li>○ 固定資産台帳の管理に関すること。</li><li>○ 貯蔵品のたな卸しに関すること。</li><li>○ 企業債及び補助金等に関すること。</li></ul>
-----	--

<p>総務課</p>	<ul style="list-style-type: none"> <li>○ 決算に関すること。</li> <li>○ その他企業会計の経理に関すること。</li> <li>○ 給水装置の使用開始、中止等に関すること。</li> <li>○ 使用給水量の算定及び認定に関すること。</li> <li>○ 水道料金の調定及び収納に関すること。</li> <li>○ 下水道使用料の徴収に関すること。</li> <li>○ 水道料金の滞納整理に関すること。</li> <li>○ 事業統計に関すること。</li> <li>○ 水道料金の減免に関すること。</li> <li>○ 給水停止処分に関すること。</li> <li>○ 指名業者の選定及び入札並びに契約に関すること。</li> <li>○ 工事の検査依頼に関すること。</li> <li>○ その他部の庶務に関すること。</li> </ul>
<p>工務課</p>	<ul style="list-style-type: none"> <li>○ 事業の総合企画及び調整に関すること。</li> <li>○ 拡張工事及び改良工事の計画、設計及び施工監督等に関すること。</li> <li>○ 許可申請等の審査及び許可に関すること。</li> <li>○ 拡張事業計画の策定及び許可申請に関すること。</li> <li>○ 導水管及び配水管の維持管理に関すること。</li> <li>○ 緊急工事の発注及び施工に関すること。</li> <li>○ 漏水調査及び防止に関すること。</li> <li>○ たな卸資産（貯蔵品）の出納に関すること。</li> <li>○ 給水装置工事事業者の指定に関すること。</li> <li>○ 給水装置に関すること。</li> <li>○ 貯水槽水道に関すること。</li> <li>○ 緊急給水に関すること。</li> <li>○ 負担金、納付金及び手数料の調定及び収納に関すること。</li> <li>○ 水源の維持管理に関すること。</li> <li>○ 配水池、取配水ポンプ及び浄水施設の維持管理に関すること。</li> <li>○ 電気設備の維持管理に関すること。</li> <li>○ 水質管理に関すること。</li> <li>○ 危険物及び劇薬物の安全管理に関すること。</li> <li>○ 取水量、配水量、電力量及び薬品等業務統計に関すること。</li> <li>○ 受水計画に関すること。</li> <li>○ その他水道施設に付随する業務に関すること。</li> </ul>

4 職員構成

(1) 職員配置状況

令和3年4月1日現在

区分 ・職制名 ・補職名 ・課・班名	事務系（人）									技術系（人）									合計
	課長	課長補佐	主幹	主任主事	主任主事	主事補	計	再任用	課長	専門監	課長補佐	主幹	主任技師	技師	技師補	計	再任用		
総務課	1	1					2											2	
総務班			1		1		2	1										3	
経営班			1	1	2	1	5											5	
計	1	1	2	1	3	1	0	9	1									10	
工務課										1	1						2	2	
工務班												1		2	1		4	4	
施設班												1		3	1		5	5	
計										1	1	1	1	3	3	1	0	11	
総計	1	1	2	1	3	1	0	9	1	1	1	1	3	3	1	0	11	21	

## (2) 年齢別職員構成

令和3年4月1日現在

年齢別	区 分	行政職員 (人)		合 計	
		事務職員	技術職員	職員数(人)	構成比 (%)
	20歳未満	0	0	0	0.0
	20歳以上～25歳未満	0	0	0	0.0
	25 " ～30 "	1	0	1	4.8
	30 " ～35 "	1	1	2	9.5
	35 " ～40 "	2	3	5	23.8
	40 " ～45 "	1	2	3	14.3
	45 " ～50 "	0	2	2	9.5
	50 " ～55 "	1	3	4	19.0
	55 " ～60 "	3	0	3	14.3
	60歳以上	1	0	1	4.8
	合 計	10	11	21	100.0
	平均年齢 (歳)	44.1	44.3	44.2	

## (3) 勤続年数別職員構成

令和3年4月1日現在

勤続年数	区 分	行政職員(人)		合 計	
		事務職員	技術職員	職員数(人)	構成比 (%)
	1年未満	1	2	3	14.3
	1年以上～5年未満	3	3	6	28.6
	5 " ～10 "	3	4	7	33.3
	10 " ～15 "	2	2	4	19.0
	15 " ～20 "	1	0	1	4.8
	20 " ～25 "	0	0	0	0.0
	25 " ～30 "	0	0	0	0.0
	30年以上	0	0	0	0.0
	合 計	10	11	21	100.0
	平均勤続年数 (年)	6.4	4.9	5.7	

## Ⅱ 施設の概要

1	施設の名称及び所在地（総括）	15
	(1) 小金浄水場	15
	(2) 幸田配水場	16
	(3) 大金平浄水場	17
	(4) 常盤平浄水場	18
2	配水管類布設状況	20
3	口径別管布設延長	23
	(1) 導水管	23
	(2) 配水管	23
4	消火栓一覧表	23

1 施設の名称及び所在地（総括）

給水地区	小 金 地 区			常盤平地区
名 称 項 目	小金浄水場	大金平浄水場 (休止)	幸田配水場	常盤平浄水場
所 在 地	松戸市幸谷1508番地の17	松戸市大金平3丁目128番地の2	松戸市幸田5丁目16番地	松戸市常盤平3丁目26番地の2
敷地面積	2,819.54㎡	1,820㎡	2,854㎡	6,020㎡
供用開始	H20.7.1	S44.7.16	S51.9.1	S45.4.1

(1) 小金浄水場

給水能力		公称施設能力		9,540m <sup>3</sup> /日			
水 源		地 下 水 ・ 浄 水 受 水					
取 水 設 備	深 井 戸	名 称	取 水 地 点			口 径	深 度
		第 1 号井	松戸市二ツ木2003-1			200mm	180m
		第 2 号井	松戸市小金上総町1-6山王公園内			300mm	303m
		第 3 号井	松戸市小金上総町19-10			200mm	180m
		第 6 号井	松戸市幸谷228-3			250/300mm	164m
		第 7 号井	松戸市新松戸東10-1			125/200/300mm	259m
		第 8 号井	松戸市二ツ木1732-3上ノ台公園内			150/200/300mm	270m
		取 水 ポ ン プ	名 称	型 式	吐出口径	揚水量	揚 程
	第 1 号井		水中ポンプ	100mm	0.80m <sup>3</sup> /min	80.0m	18.5kw
	第 2 号井		水中ポンプ	100mm	1.20m <sup>3</sup> /min	70.0m	22.0kw
	第 3 号井		水中ポンプ	100mm	1.40m <sup>3</sup> /min	54.0m	22.0kw
	第 6 号井		水中ポンプ	100mm	0.75m <sup>3</sup> /min	74.9m	22.0kw
	第 7 号井		水中ポンプ	100mm	1.50m <sup>3</sup> /min	90.0m	37.0kw
	第 8 号井	水中ポンプ	100mm	1.50m <sup>3</sup> /min	90.3m	37.0kw	
導 水 設 備		導 水 管	名 称	管 種		口 径	延 長
			第 1 号井	ダクタイトル鉄管		150mm	106m
			第 2 号井	ダクタイトル鉄管		150/250mm	522m
			第 3 号井	ダクタイトル鉄管		200/250mm	508m
			第 6 号井	ダクタイトル鉄管		150/350mm	707m
			第 7 号井	ダクタイトル鉄管		200/350mm	925m
	第 8 号井		ダクタイトル鉄管		200/350mm	860m	

浄水設備	着水井	鉄筋コンクリート造	1井 (幅4.4m×長さ2.3m×水深3.0m)			
	次亜注入設備	容量	30.36m <sup>3</sup>			
		次亜注入制御盤	1面			
	貯蔵槽	一軸ねじ式ポンプ	240/H×2台			
		ポリエチレン	φ1.7m×H1.8m×2槽			
	塩素混和池	容量	4m <sup>3</sup> ×2槽			
		鉄筋コンクリート造	1池 (15.5m×4.0m×2.4m)			
ろ過ポンプ	容量	160m <sup>3</sup>				
	揚水量	Q=2.64m <sup>3</sup> /min	揚程	H=22m		
ろ過機	出力	18.5kw	3台			
	ろ過能力	160m <sup>3</sup> /H 2基				
排水処理施設	地下式RC構造	5.0m×10.0m×3.9m×2池				
配水設備	配水池	名称	構造	寸法	容量	
		PC配水池	プレストレスト・コンクリート	φ22.0×水深9.15m	3,480m <sup>3</sup>	
		緊急遮断弁	震度感知方式	φ600mm	-	
	配水ポンプ	名称	吐出口径	吐出量	揚程	出力
		第1配水ポンプ	150mm	4.1m <sup>3</sup> /min	45m	55kwインバータ方式
		第2配水ポンプ	150mm	4.1m <sup>3</sup> /min	45m	55kwインバータ方式
		第3配水ポンプ	150mm	4.1m <sup>3</sup> /min	45m	55kwインバータ方式
		第4配水ポンプ	150mm	4.1m <sup>3</sup> /min	45m	55kwインバータ方式
	予備電源設備	開放保護形回転界磁式同期式発電機 1台 出力 500KVA×6, 600V×1, 500rpm ガスタービン発電装置				

(2) 幸田配水場

給水能力	公称施設能力	11,160m <sup>3</sup> /日				
水源	浄水受水					
配水設備	配水池	名称	構造	寸法	容量	
		PC配水池	プレストレスト・コンクリート	φ25.0×H12.00m	5,880m <sup>3</sup>	
		緊急遮断弁	震度感知方式	φ900mm	-	
	配水ポンプ	名称	吐出口径	吐出量	揚程	出力
		第1配水ポンプ	100mm	4.4m <sup>3</sup> /min	48m	55kwインバータ方式
		第2配水ポンプ	100mm	4.4m <sup>3</sup> /min	48m	55kwインバータ方式
		第3配水ポンプ	100mm	4.4m <sup>3</sup> /min	48m	55kwインバータ方式
		第4配水ポンプ	100mm	4.4m <sup>3</sup> /min	48m	55kwインバータ方式



(3) 大金平浄水場 (休止) ※1

給水能力		公称施設能力		2,000m <sup>3</sup> /日			
水源		地下水					
取水設備	深井戸	名称	取水地点			口径	深度
		第4号井	松戸市大金平3-128-2大金平浄水場内			300mm	180m
		第5号井	松戸市大金平4-226-6			200mm	164m
	取水ポンプ	名称	型式	吐出口径	揚水量	揚程	出力
		第4号井	水中ポンプ	100mm	0.80m <sup>3</sup> /min	65.0m	15.0kw
第5号井	水中ポンプ	100mm	0.80m <sup>3</sup> /min	80.0m	18.5kw		
導水設備	導水管	名称	管種			口径	延長
		第4号井	ダクタイル鋳鉄管			200mm	62m
		第5号井	ダクタイル鋳鉄管			200mm	943m
浄水設備	着水井	鉄筋コンクリート造		1井 (6.6m×2.5m×3.1m)			
	次亜注入設備	容量	51.0m <sup>3</sup>				
		次亜注入制御盤	1面				
		次亜注入機	1台				
		(タ イ フラムポンプ)	20.0ℓ/H×2台/台)				
	貯蔵槽	FRP+PVC	φ1.6m×H2.0m×1槽				
		容量	3m <sup>3</sup>				
	塩素混和池	鉄筋コンクリート造		1池 (5.0m×2.0m×3.3m) ×7槽			
	容量	231m <sup>3</sup>					
ろ過ポンプ	揚水量	Q=1.67m <sup>3</sup> /min		揚程H=22m/26m			
	出力	11kw 2台					
	ろ過機	ろ過能力	200m <sup>3</sup> /H 1基				
配水設備	配水池	名称	構造	寸法		容量	
		第1配水池	鉄筋コンクリート	10.0×10.0×3.35m		335m <sup>3</sup>	
		第2配水池	鉄筋コンクリート	10.0×10.0×3.35m		335m <sup>3</sup>	
		第3配水池 <sup>※2</sup>	鉄筋コンクリート	20.0×8.0×3.35m		536m <sup>3</sup>	
	配水ポンプ	名称	吐出口径	吐出量	揚程	出力	
		第1配水ポンプ	125mm	1.4m <sup>3</sup> /min	55m	22kw	
		第3配水ポンプ	125mm	1.4m <sup>3</sup> /min	55m	22kw	
第4配水ポンプ	125mm	1.4m <sup>3</sup> /min	55m	22kw			
予備電源設備	自励交流発電機		1台				
	出力	100KVA×200V×1,500rpm					

※1 令和2年度使用休止

※2 平成27年使用休止

## (4) 常盤平浄水場

給水能力		公称施設能力		10,600m <sup>3</sup> /日			
水源		地下水・浄水受水					
取水設備	深井戸	名称	取水地点		口径	深度	
		第1号井	松戸市常盤平3-26-2常盤平浄水場内		200mm	220m	
		第2号井	松戸市常盤平7-12-2つばき公園内		200mm	130m	
		第3号井	松戸市常盤平3-24-3さつき公園内		300mm	150m	
		第4号井	松戸市常盤平6-10-2ほぷら公園内		200mm	150m	
		第5号井	松戸市常盤平4-5-2くぬぎ公園内		200mm	170m	
		第6号井	松戸市常盤平1-1-2つつじ公園内		200mm	160m	
		第7号井	松戸市常盤平1-23-3ひまわり公園内		200mm	160m	
		第8号井	松戸市常盤平2-30-2さくら公園内		100/250/300mm	160m	
		第9号井	松戸市常盤平3-4ふよう公園内		100/200/300mm	170m	
		第10号井	松戸市牧の原1-13		200/300mm	250m	
	第11号井	松戸市常盤平2-25		300mm	310m		
	取水ポンプ	名称	型式	吐出口径	揚水量	揚程	出力
		第1号井	水中ポンプ	100mm	1.00m <sup>3</sup> /min	90.0m	22.0kw
		第2号井	水中ポンプ	80mm	0.87m <sup>3</sup> /min	60.0m	15.0kw
		第3号井	水中ポンプ※停止中	100mm	0.80m <sup>3</sup> /min	70.0m	15.0kw
		第4号井	水中ポンプ	100mm	0.80m <sup>3</sup> /min	72.0m	15.0kw
		第5号井	水中ポンプ	80mm	0.80m <sup>3</sup> /min	83.0m	18.5kw
		第6号井	水中ポンプ	100mm	0.80m <sup>3</sup> /min	80.0m	18.5kw
		第7号井	水中ポンプ	100mm	1.00m <sup>3</sup> /min	70.0m	18.5kw
		第8号井	水中ポンプ※停止中	100mm	0.67m <sup>3</sup> /min	75.0m	15.0kw
		第9号井	水中ポンプ	100mm	1.00m <sup>3</sup> /min	60.0m	15.0kw
第10号井		水中ポンプ※停止中	100mm	0.70m <sup>3</sup> /min	93.0m	18.5kw	
第11号井	水中ポンプ	150mm	2.10m <sup>3</sup> /min	80.0m	45.0kw		
導水設備	導水管	名称	管種		口径	延長	
		第1号井	鋳鉄管		150/250mm	12m	
		第2号井	ダクタイトル鋳鉄管		200mm	653m	
		第3号井	ダクタイトル鋳鉄管		150mm	465m	
		第4号井	ダクタイトル鋳鉄管		150mm	759m	
		第5号井	ダクタイトル鋳鉄管		150/300mm	725m	
		第6号井	ダクタイトル鋳鉄管		150/300mm	1,764m	
第7号井	ダクタイトル鋳鉄管		150/300mm	1,042m			

導水設備	導水管	第 8 号井	ダクタイトル鑄鉄管	150/200mm	1,193m	
		第 9 号井	ダクタイトル鑄鉄管	100/300mm	593m	
		第 10 号井	ダクタイトル鑄鉄管	125/300mm	1,473m	
		第 11 号井	ダクタイトル鑄鉄管	300mm	855m	
浄水設備	着水井	鉄筋コンクリート造 2井 3.0m×8.0m×2.5m 5.0m×11.4m×2.5m				
	次亜注入設備	容量	202.0m <sup>3</sup>			
		次亜注入制御盤	1面			
	貯蔵槽	次亜注入機	2台			
		(ダ`イアラムポン`)	12.00/H×2台/台)			
	塩素混和池	FRP+PVC	φ1.45m×H2.00m×2槽			
		容量	3m <sup>3</sup> ×2槽			
ろ過ポンプ	鉄筋コンクリート造	1池 (8.0m×2.25m×6.0m) ×4槽				
ろ過機	容量	432m <sup>3</sup>				
	揚水量	Q=3.4m <sup>3</sup> /min 揚程H=22m				
	出力	22kw 2台				
配水設備	配水池	名称	構造	寸法	容量	
		第1配水池	鉄筋コンクリート	9.3×18.7×3.5m (2池)	1,217m <sup>3</sup>	
		第2配水池	鉄筋コンクリート	12.0×16.0×3.5m (2池)	1,344m <sup>3</sup>	
		第3配水池	鉄筋コンクリート	9.3×18.4×3.55m (2池)	1,214m <sup>3</sup>	
		第4配水池	鉄筋コンクリート	27.0×9.0×5.3m (2池)	2,575m <sup>3</sup>	
		緊急遮断弁	震度感知方式	φ350mm		-
	配水ポンプ	名称	吐出口径	吐出量	揚程	出力
		第1配水ポンプ	150mm	4.4m <sup>3</sup> /min	33m	37kwインバータ方式
		第2配水ポンプ	150mm	4.4m <sup>3</sup> /min	33m	37kwインバータ方式
		第3配水ポンプ	150mm	4.4m <sup>3</sup> /min	33m	37kwインバータ方式
		第4配水ポンプ	将来			
第5配水ポンプ	250mm	6.85m <sup>3</sup> /min	33m	55kw		
予備電源設備	自励交流発電機 1台 出力 250KVA×6, 600V×1, 500rpm					

## 2 配水管類布設状況

用途別	管種別 (構成比)	口径 (mm)	延 長 (m)		
			小 金	常盤平	合 計
導 水 管	鑄鉄管 3.66%	150	0.00	3.76	3.76
		200	281.40	37.94	319.34
		250	118.12	0.00	118.12
		計	399.52	41.70	441.22
	ダクタイル 鑄鉄管 90.82%	100	0.00	2.40	2.40
		150	324.03	4,200.52	4,524.55
		200	3,334.33	2,394.62	5,728.95
		250	186.80	332.71	519.51
		300	0.00	4.08	4.08
		350	0.00	169.55	169.55
		計	3,845.16	7,103.88	10,949.04
	ダクタイルNS型 耐震管 2.82%	150	68.42	0.00	68.42
		300	0.00	161.34	161.34
		350	109.78	0.00	109.78
		計	178.20	161.34	339.54
	ダクタイルGX型 耐震管 1.96%	100	0.00	6.97	6.97
		150	64.63	11.53	76.16
		200	8.07	23.49	31.56
		250	0.00	121.42	121.42
		計	72.70	163.41	236.11
	鋼 管 0.47%	125	0.00	6.24	6.24
		150	4.43	11.93	16.36
		200	18.74	15.57	34.31
		計	23.17	33.74	56.91
	ステンレス管 0.27%	200	2.40	17.30	19.70
		250	0.00	13.37	13.37
		計	2.40	30.67	33.07
合 計			4,521.15	7,534.74	12,055.89

用途別	管種別 (構成比)	口径 (mm)	延 長 (m)		
			小 金	常盤平	合 計
配 水 管	鑄 鉄 管  0.62%	75	97.09	0.00	97.09
		100	4.32	207.81	212.13
		125	30.54	17.17	47.71
		150	113.28	20.03	133.31
		200	0.00	0.00	0.00
		250	0.00	179.06	179.06
		300	0.00	132.11	132.11
		400	2.04	0.00	2.04
		450	439.35	0.00	439.35
		500	0.00	16.58	16.58
		計	686.62	572.76	1,259.38
	ダクタイル 鑄 鉄 管  89.06%	75	78,976.35	15,818.05	94,794.40
		100	27,244.75	10,459.50	37,704.25
		150	20,099.73	11,254.98	31,354.71
		200	5,449.91	2,253.17	7,703.08
		250	1,909.28	2,353.41	4,262.69
		300	1,763.14	240.84	2,003.98
		350	786.56	8.69	795.25
		400	621.25	276.69	897.94
		450	1,215.63	0.00	1,215.63
		500	315.80	83.65	399.45
		600	386.93	0.00	386.93
	計	138,769.33	42,748.98	181,518.31	
	ダクタイルNS型 耐 震 管  2.65%	75	43.68	0.00	43.68
		100	74.99	0.00	74.99
		150	453.95	0.00	453.95
		200	2,194.54	0.00	2,194.54
		250	816.14	0.00	816.14
		300	1,499.05	0.00	1,499.05
		350	199.50	0.00	199.50
		450	44.53	0.00	44.53
		500	6.30	0.00	6.30
		600	56.37	0.00	56.37
計		5,389.05	0.00	5,389.05	

用途別	管種別 (構成比)	口径 (mm)	延 長 (m)			
			小 金	常盤平	合 計	
配 水 管	ダクタイルGX型 耐震管  5.48%	75	4,699.79	493.57	5,193.36	
		100	1,680.81	1,493.79	3,174.60	
		150	1,616.69	444.56	2,061.25	
		200	69.39	348.09	417.48	
		250	329.01	0.00	329.01	
		計	8,395.69	2,780.01	11,175.70	
	鋼 管  0.35%	50	19.37	0.00	19.37	
		75	184.36	0.00	184.36	
		100	122.69	0.00	122.69	
		125	36.00	0.00	36.00	
		150	100.39	0.00	100.39	
		200	54.19	0.00	54.19	
		250	8.18	40.66	48.84	
		300	39.50	0.00	39.50	
		350	86.23	0.00	86.23	
		500	0.00	24.51	24.51	
		計	650.91	65.17	716.08	
	ビニール管  1.68%	50	3,302.07	26.87	3,328.94	
		75	95.13	0.00	95.13	
		100	5.74	0.00	5.74	
		計	3,402.94	26.87	3,429.81	
	ポリエチレン管  0.04%	75	17.51	0.00	17.51	
		250	65.87	0.00	65.87	
		計	83.38	0.00	83.38	
	ステンレス管  0.12%	50	214.57	4.77	219.34	
		150	0.00	33.04	33.04	
		計	214.57	37.81	252.38	
	合 計			157,592.49	46,231.60	203,824.09
	導水管・配水管 合 計			162,113.64	53,766.34	215,879.98

### 3 口径別布設延長

#### (1) 導水管

用途別	管種別	口径 (mm)	延 長 (m)		
			小 金	常盤平	合 計
導水管	鑄鉄管・ダクタイル鑄鉄管・ダクタイル耐震管・鋼管・ステンレス管	100	0.00	9.37	9.37
		125	0.00	6.24	6.24
		150	461.51	4,227.74	4,689.25
		200	3,644.94	2,488.92	6,133.86
		250	304.92	467.50	772.42
		300	0.00	165.42	165.42
		350	109.78	169.55	279.33
		合 計	4,521.15	7,534.74	12,055.89

#### (2) 配水管

用途別	管種別	口径 (mm)	延 長 (m)		
			小 金	常盤平	合 計
配水管	鑄鉄管・ダクタイル鑄鉄管・ダクタイル耐震管・鋼管・ビニール管・ポリエチレン管・ステンレス管	50	3,536.01	31.64	3,567.65
		75	84,113.91	16,311.62	100,425.53
		100	29,133.30	12,161.10	41,294.40
		125	66.54	17.17	83.71
		150	22,384.04	11,752.61	34,136.65
		200	7,768.03	2,601.26	10,369.29
		250	3,128.48	2,573.13	5,701.61
		300	3,301.69	372.95	3,674.64
		350	1,072.29	8.69	1,080.98
		400	623.29	276.69	899.98
		450	1,699.51	0.00	1,699.51
		500	322.10	124.74	446.84
		600	443.30	0.00	443.30
		合 計	157,592.49	46,231.60	203,824.09

### 4 消火栓一覧表

消火栓	種 別	小 金	常盤平	合 計
	地下式単口消火栓 (基)	539	141	680
	地下式双口消火栓 (基)	21	21	42
	合 計 (基)	560	162	722

### Ⅲ 建設改良事業

1 施設改良事業 .....	27
----------------	----



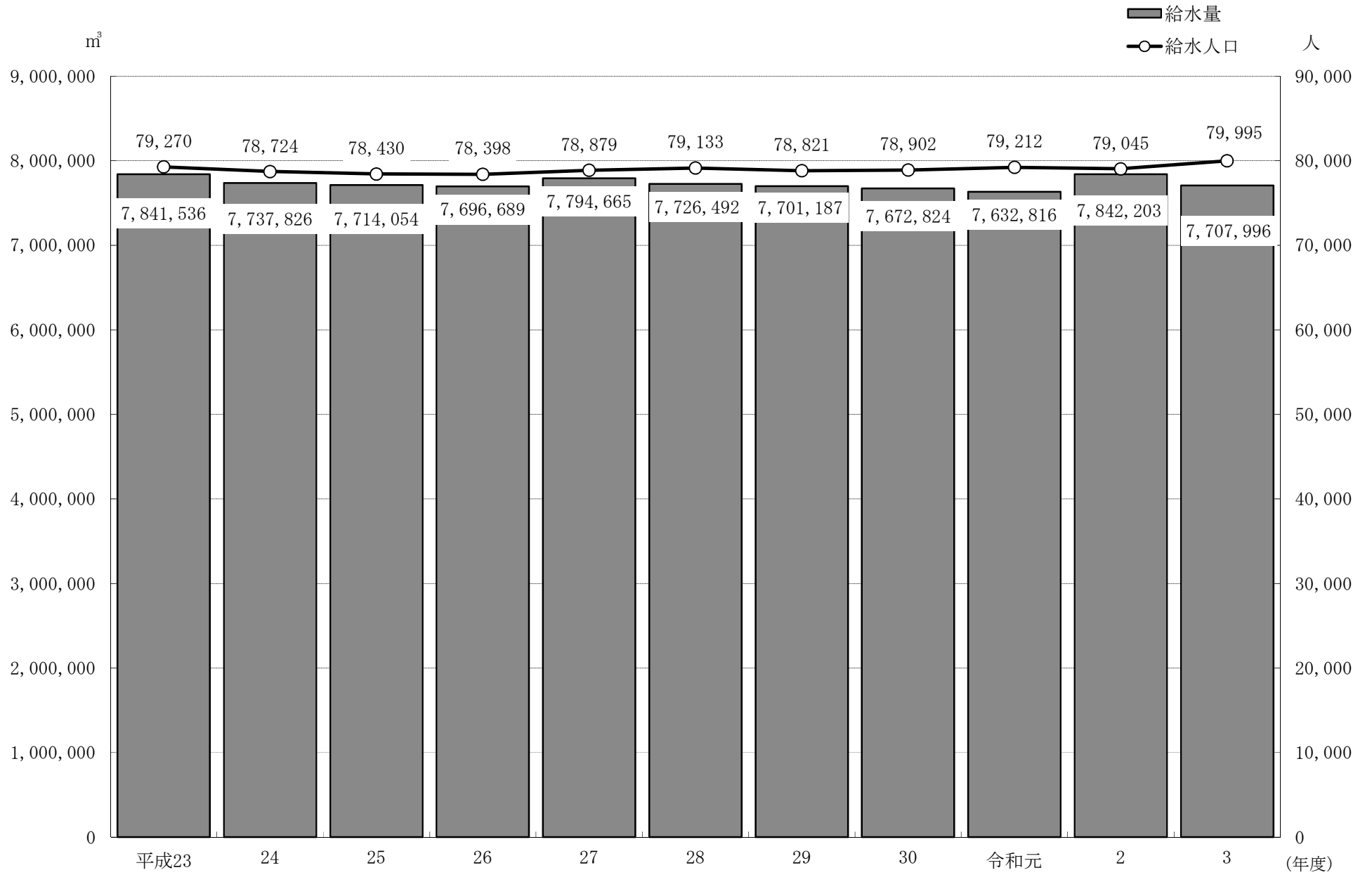
## 1 施設改良事業

契約年月日 (変更年月日)	工 事 名	工 事 の 概 要	契約金額(円) (変更後の契約金額)
R3. 5. 14 (R4. 3. 23)	常盤平浄水場 5号配水ポンプ設備更新工事	5号配水ポンプ更新 一式 5号配水ポンプ吐出弁更新 一式 5号配水ポンプ現場操作盤更新 一式 第4配水池外壁改修工事 一式	97,900,000 (100,611,500)
R3. 6. 2	常盤平浄水場蓄電池更新工事	制御弁式据置鉛蓄電池(長寿命)一式	6,838,700
R3. 6. 2	小金浄水場中央監視制御設備更新工事	監視制御用コンピュータ更新 一式	25,300,000
R3. 6. 8	常盤平浄水場計装設備更新工事	計装設備更新 一式	34,430,000
R3. 7. 6	中金杉5-105番地先配水管布設替工事	φ75 DIP L=68.32m	12,430,000
R3. 7. 9	常盤平7-2番地先配水管布設替工事	φ75～φ100 DIP L=363.68m	48,400,000
R3. 7. 23 (R4. 3. 10)	幸田5-16番地先配水管布設工事	φ75～φ500 DIP L=348.11m	151,250,000 (168,641,000)
R3. 9. 14	小金きよしヶ丘4-14番地先他配水管布設替工事	φ75～φ150 DIP L=142.08m φ75 HPPE L=7.62m	33,143,000
R3. 10. 22	小金地区6号井改修工事	井戸用水中ポンプ及び揚水管等更新 一式	13,365,000

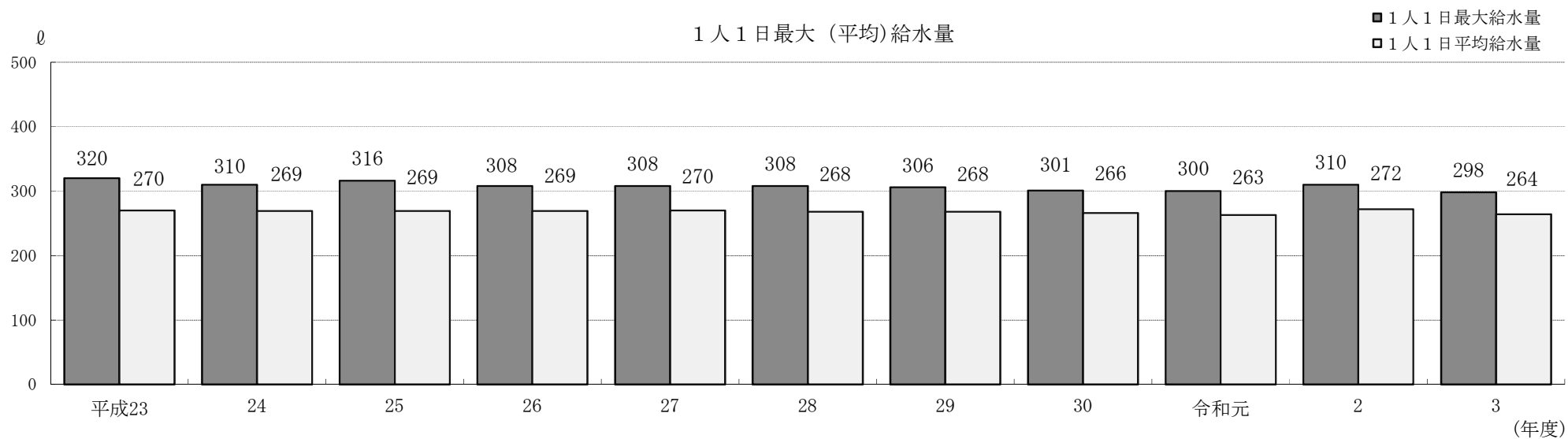
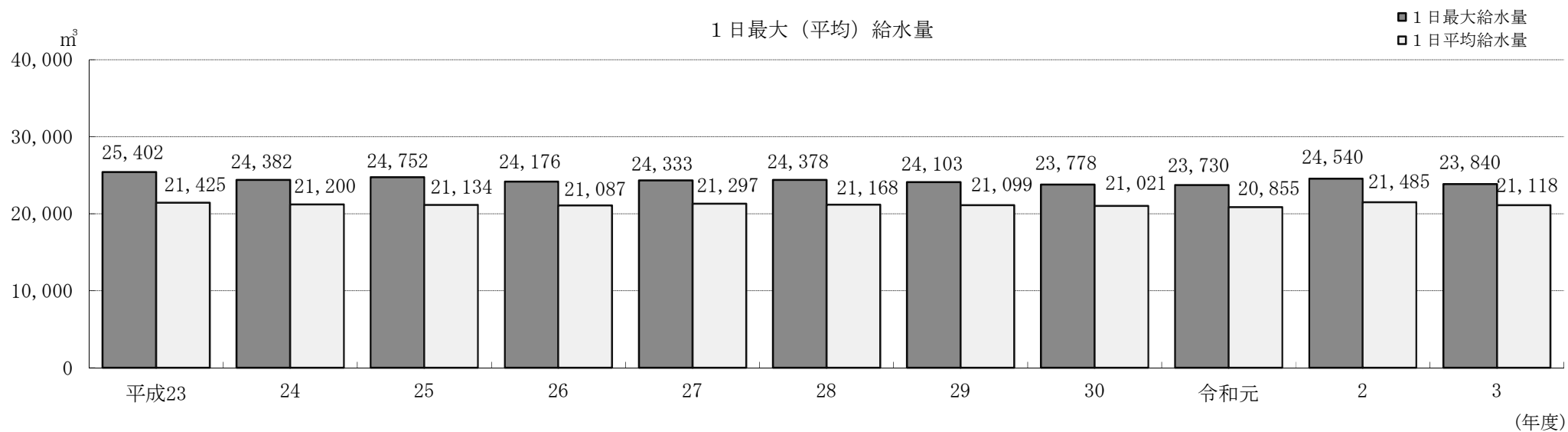
## IV 業 務

1	給水人口及び給水量の推移	31
2	1日最大給水量及び平均給水量の推移	32
3	給水量に占める北千葉広域水道企業団からの受水量の推移	33
4	取水量、給水量及び有収水量等年度別状況	34
5	総取水量、給水量の月別状況	35
6	給水装置工事施工状況	36
7	漏水修理等業務委託に関する業務状況	37
8	漏水修理件数	37
9	給水分析	38
10	大口需要者の状況	39

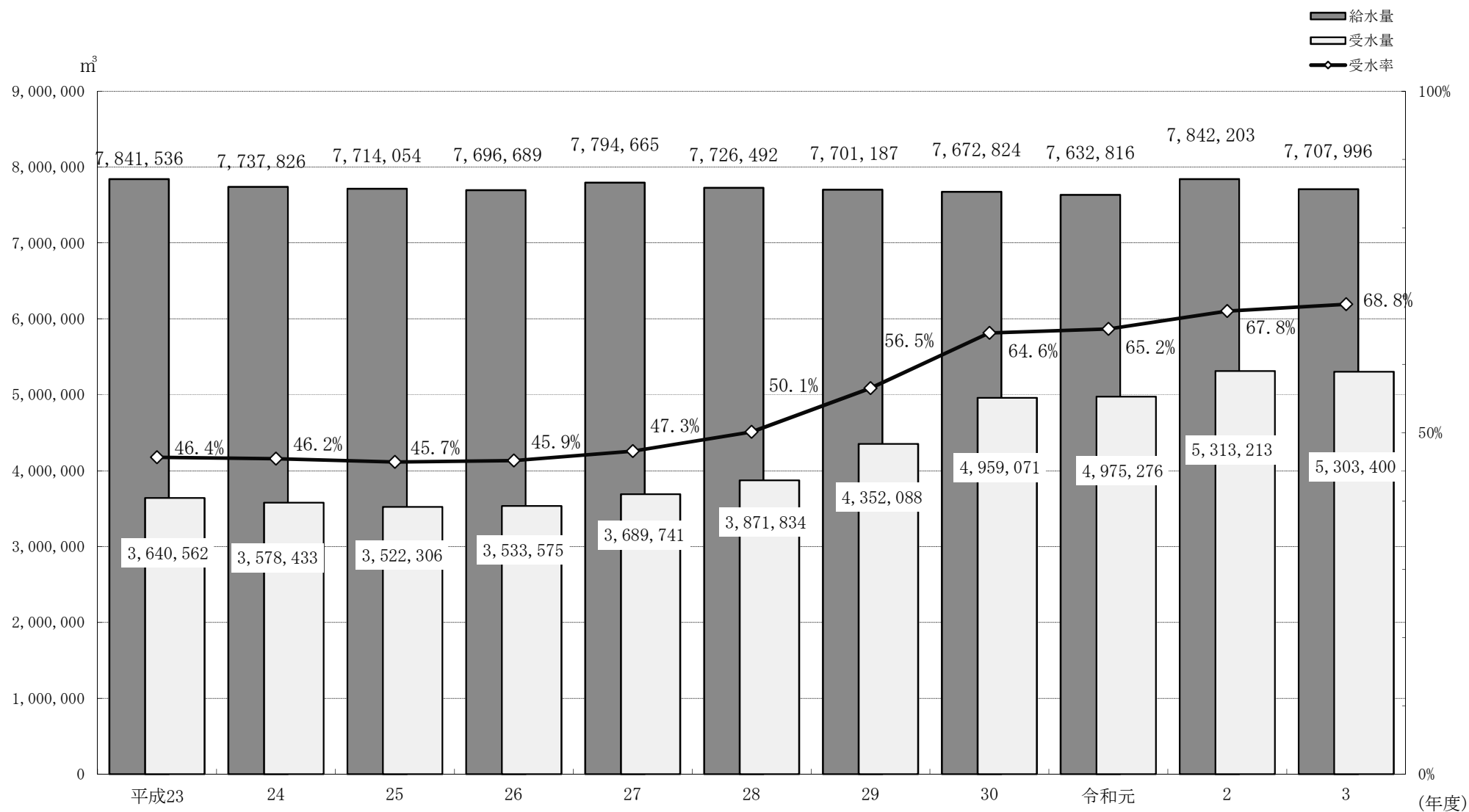
# 1 給水人口及び給水量の推移



## 2 1日最大給水量及び平均給水量の推移



### 3 給水量に占める北千葉広域水道企業団からの受水量の推移



4 取水量、給水量及び有収水量等年度別状況

年度	地域名	給水区域内戸数(戸)	給水区域内人口(人)	給水戸数(戸)	給水人口(人)	普及率(%)	受水量(m <sup>3</sup> )	揚水＋受水量(m <sup>3</sup> )		給水量(m <sup>3</sup> )			有収水量(年間)(m <sup>3</sup> )	有収率(%)	1日最大給水量(m <sup>3</sup> )	1人1日最大給水量(L)	1人1日平均給水量(L)
								年間	1ヶ月平均	年間	1ヶ月平均	1日平均					
24	小金	26,126	56,031	26,107	55,985	99.9	3,391,139	5,599,350	466,613	5,503,677	458,640	15,079	5,259,004	95.6	17,327	309.5	269.3
	常盤平	12,119	22,739	12,119	22,739	100	187,294	2,382,989	198,582	2,234,149	186,179	6,121	2,168,136	97.1	7,216	317.3	269.2
	計	38,245	78,770	38,226	78,724	99.9	3,578,433	7,982,339	665,195	7,737,826	644,819	21,200	7,427,140	96.0	24,543	313.4	269.3
25	小金	26,313	56,033	26,294	55,987	99.9	3,340,663	5,657,644	471,470	5,518,564	459,880	15,119	5,223,319	94.7	17,621	314.7	270.0
	常盤平	12,105	22,443	12,105	22,443	100	181,643	2,329,737	194,145	2,195,490	182,958	6,015	2,119,379	96.5	7,131	317.7	268.0
	計	38,418	78,476	38,399	78,430	99.9	3,522,306	7,987,381	665,615	7,714,054	642,838	21,134	7,342,698	95.2	24,752	316.2	269.0
26	小金	26,473	56,219	26,454	56,173	99.9	3,352,110	5,700,673	475,056	5,546,247	462,187	15,195	5,197,106	93.7	17,375	309.3	270.5
	常盤平	12,058	22,225	12,058	22,225	100	181,465	2,304,753	192,063	2,150,442	179,204	5,892	2,095,597	97.5	6,839	307.7	265.1
	計	38,531	78,444	38,512	78,398	99.9	3,533,575	8,005,426	667,119	7,696,689	641,391	21,087	7,292,703	94.8	24,214	308.5	267.8
27	小金	26,843	56,751	26,824	56,705	99.9	3,380,951	5,812,754	484,396	5,682,913	473,576	15,527	5,185,926	91.3	17,636	311.0	273.8
	常盤平	12,141	22,174	12,141	22,174	100	308,790	2,253,093	187,758	2,111,752	175,979	5,770	2,063,916	97.7	6,697	302.0	260.2
	計	38,984	78,925	38,965	78,879	99.9	3,689,741	8,065,847	672,154	7,794,665	649,555	21,297	7,249,842	93.0	24,333	306.5	267.0
28	小金	27,066	57,257	27,047	57,211	99.9	3,396,413	5,742,216	478,518	5,652,151	471,013	15,485	5,224,312	92.4	17,772	310.6	270.7
	常盤平	12,096	21,922	12,096	21,922	100	475,421	2,198,736	183,228	2,074,341	172,862	5,683	2,032,979	98.0	6,629	302.4	259.2
	計	39,162	79,179	39,143	79,133	99.9	3,871,834	7,940,952	661,746	7,726,492	643,874	21,168	7,257,291	93.9	24,401	306.5	265.0
29	小金	27,267	57,316	27,248	57,270	99.9	3,760,996	5,752,547	479,379	5,657,890	471,491	15,501	5,239,580	92.6	17,657	308.3	270.7
	常盤平	12,053	21,551	12,053	21,551	100	591,092	2,163,574	180,298	2,043,297	170,275	5,598	1,997,296	97.8	6,578	305.2	259.8
	計	39,320	78,867	39,301	78,821	99.9	4,352,088	7,916,121	659,677	7,701,187	641,766	21,099	7,236,876	94.0	24,103	306.8	265.3
30	小金	27,623	57,458	27,604	57,412	99.9	4,372,755	5,714,486	476,207	5,621,976	468,498	15,403	5,216,337	92.8	17,457	304.1	268.3
	常盤平	12,224	21,490	12,224	21,490	100	586,316	2,174,252	181,188	2,050,848	170,904	5,619	1,973,082	96.2	6,408	298.2	261.5
	計	39,847	78,948	39,828	78,902	99.9	4,959,071	7,888,738	657,395	7,672,824	639,402	21,021	7,189,419	93.7	23,865	301.2	264.9
H31 (R元)	小金	27,770	57,625	27,751	57,579	99.9	4,386,204	5,611,655	467,638	5,532,167	461,014	15,115	5,153,984	93.2	17,247	299.5	262.5
	常盤平	12,348	21,633	12,348	21,633	100	589,072	2,234,098	186,175	2,100,649	175,054	5,739	1,972,624	93.9	6,529	301.8	265.3
	計	40,118	79,258	40,099	79,212	99.9	4,975,276	7,845,753	653,813	7,632,816	636,068	20,855	7,126,608	93.4	23,776	300.7	263.9
R2	小金	27,990	57,778	27,971	57,732	99.9	4,723,523	5,739,173	478,264	5,659,364	471,614	15,505	5,414,202	95.7	17,638	305.5	268.6
	常盤平	12,416	21,313	12,416	21,313	100	589,690	2,329,898	194,158	2,182,839	181,903	5,980	2,043,822	93.6	6,902	323.8	280.6
	計	40,406	79,091	40,387	79,045	99.9	5,313,213	8,069,071	672,423	7,842,203	653,517	21,485	7,458,024	95.1	24,540	314.7	274.6
R3	小金	28,404	58,769	28,385	58,723	99.9	4,723,622	5,668,612	472,384	5,574,458	464,538	15,272	5,332,863	95.7	17,157	292.2	260.1
	常盤平	12,305	21,272	12,305	21,272	100	579,778	2,279,085	189,924	2,133,538	177,795	5,845	1,985,938	93.1	6,683	314.2	274.8
	計	40,709	80,041	40,690	79,995	99.9	5,303,400	7,947,697	662,308	7,707,996	642,333	21,118	7,318,801	95.0	23,840	303.2	264.0

給水区域内戸数：給水戸数に小金地区戸数（大谷口6戸、二ツ木2戸、根木内11戸）地域19戸プラスした戸数  
 給水区域内人口：給水人口に小金地区人口（大谷口14人、二ツ木5人、根木内27人）地域46人プラスした人口

5 総取水量、給水量の月別状況

(単位：m<sup>3</sup>)

年 月	小 金 地 区				常 盤 平 地 区				合 計				小 金 地 区 揚 水 量	常 盤 平 地 区 揚 水 量
	総取水量	給 水 量		北千葉から の受水量	総取水量	給 水 量		北千葉から の受水量	総取水量	給 水 量		北千葉から の受水量		
	月 間	月 間	1日最大 (4/18)		月 間	月 間	1日最大 (4/18)		月 間	月 間	1日最大 (4/18)			
R3.4	469,293	462,644	16,978	388,251	189,994	178,002	6,574	48,490	659,287	640,646	23,552	436,741	81,042	141,504
5	484,940	477,217	17,157	401,179	197,402	185,551	6,683	50,119	682,342	662,768	23,840	451,298	83,761	147,283
6	466,489	456,701	16,384	388,294	190,705	178,904	6,506	48,467	657,194	635,605	22,890	436,761	78,195	142,238
7	483,832	472,775	16,987	401,147	196,058	183,585	6,598	50,108	679,890	656,360	23,585	451,255	82,685	145,950
8	478,375	467,251	16,463	401,242	193,946	181,569	6,398	50,098	672,321	648,820	22,861	451,340	77,133	143,848
9	462,243	451,709	16,331	388,247	186,088	174,558	6,287	48,472	648,331	626,267	22,618	436,719	73,996	137,616
10	483,929	473,327	16,693	401,250	193,452	181,146	6,379	50,001	677,381	654,473	23,072	451,251	82,679	143,451
11	466,484	458,399	16,713	388,328	186,855	174,521	6,298	48,483	653,339	632,920	23,011	436,811	78,156	138,372
12	484,584	479,416	16,745	401,299	193,569	181,108	6,320	50,102	678,153	660,524	23,029	451,401	83,285	143,467
R4.1	480,080	477,838	16,736	401,286	191,758	178,813	6,486	50,103	671,838	656,651	23,222	451,389	78,794	141,655
2	433,905	430,011	16,934	362,446	171,825	160,187	6,254	45,260	605,730	590,198	23,174	407,706	71,459	126,565
3	474,458	467,170	16,499	400,653	187,433	175,594	6,158	40,075	661,891	642,764	22,643	440,728	73,805	147,358
合 計	5,668,612	5,574,458		4,723,622	2,279,085	2,133,538		579,778	7,947,697	7,707,996		5,303,400	944,990	1,699,307

(注) 総取水量=揚水量+北千葉広域水道企業団からの受水量

6 給水装置工事施工状況

(単位：件)

地区	口径 年月	13mm		20mm		25mm		30mm		40mm		50mm		75mm		100mm		合計	
		新設	増設 改造	新設	増設 改造	新設	増設 改造	新設	増設 改造	新設	増設 改造	新設	増設 改造	新設	増設 改造	新設	増設 改造	新設	増設 改造
小金	R3.4	2		20	7													22	7
	5	16	2	9	12													25	14
	6	1	1	22	12													23	13
	7		2	6	18													6	20
	8	1		16	9		1											17	10
	9	1	2	34	13		1					1						36	16
	10	5		35	10													40	10
	11	1	1	6	17	1	1	1										9	19
	12	5	2	239	12				1					1				245	15
	R4.1	1	6	4	11													5	17
	2	30	1	10	8	2					1	1						43	10
	3		1	18	7	1					1		1					19	10
小計		63	18	419	136	4	3	1	1	0	2	2	1	1	0	0	0	490	161
常盤平	R3.4			1						1	1							2	1
	5			2	2													2	2
	6			2														2	0
	7			1	1													1	1
	8	13		1	1	1	1											15	2
	9			5	2													5	2
	10			3	2													3	2
	11	27	1	5	4	4	2			1								37	7
	12			1	2				1									1	3
	R4.1			2	1													2	1
	2	18		1	9		2											19	11
	3	1		3	2													4	2
小計		59	1	27	26	5	5	0	1	2	1	0	0	0	0	0	0	93	34
合計		122	19	446	162	9	8	1	2	2	3	2	1	1	0	0	0	583	195



7 漏水修理等業務委託に関する業務状況

(単位：件)

	電 話 処 理 件 数	現 地 確 認 件 数		公 道 漏 水 修 理 件 数		宅 内 漏 水 修 理 件 数	
		昼間	夜間	昼間	夜間	昼間	夜間
R3.4	7	4	0	1	0	1	0
5	6	7	1	2	0	3	0
6	7	4	0	0	0	3	0
7	15	10	0	0	0	4	0
8	9	7	0	1	0	3	0
9	4	4	0	0	1	0	0
10	5	8	0	1	0	4	0
11	6	5	0	0	0	5	0
12	13	15	0	0	0	5	0
R4.1	17	8	1	2	0	4	0
2	9	6	2	0	0	2	0
3	10	10	0	0	0	0	0
計	108	88	4	7	1	34	0

8 漏水修理件数

(単位：件)

区分	地区		計
	小 金	常盤平	
本 管	0	0	0
	0	0	0
給 水 管	32	4	36
	1	0	1
弁 栓 類	3	2	5
	0	0	0
計	35	6	41
	1	0	1
合 計	36	6	42

\* 下段：原因者負担によるもの

9 給水分析

令和 3 年度 配水量 分析 表

揚水＋受水量 7,947,697m <sup>3</sup> 揚水量 2,644,297m <sup>3</sup> 受水量 5,303,400m <sup>3</sup>	配水量 7,707,996m <sup>3</sup> 100.0%	有効水量 7,393,255m <sup>3</sup> 95.91%	有収水量 7,318,801m <sup>3</sup> 94.95%	料金水量 7,318,738m <sup>3</sup> 94.95%
			その他 63.2m <sup>3</sup> 0.00%	
			無収水量 74,454m <sup>3</sup> 0.96%	メーター不感水量 73,187m <sup>3</sup> 0.95%
			事業量水量 1,267m <sup>3</sup> 0.01%	
		無効水量 314,741m <sup>3</sup> 4.09%	調定減額水量 4,968m <sup>3</sup> 0.06%	
			漏水量 159m <sup>3</sup> 0.00%	
			その他 309,614m <sup>3</sup> 4.03%	

## 10 大口需要者の状況

### 小金地区

区分 順位	使用水量(m <sup>3</sup> )		
	年 間	1 か月当り	1 日当り
1	23,628	1,969	65
2	12,405	1,034	34
3	11,543	962	32
4	10,282	857	28
5	9,632	803	26
6	9,347	779	26
7	9,247	771	25
8	8,985	749	25
9	8,843	737	24
10	7,655	638	21
11	7,551	629	21
12	7,479	623	20
13	7,000	583	19
14	6,665	555	18
15	6,034	503	17
16	5,713	476	16
17	5,122	427	14
18	5,102	425	14
19	5,054	421	14
20	5,024	419	14
21	5,022	419	14
22	4,942	412	14
23	4,857	405	13
24	4,807	401	13
25	4,372	364	12
26	3,797	316	10
27	3,593	299	10
28	3,549	296	10
29	3,425	285	9
30	3,326	277	9

### 常盤平地区

区分 順位	使用水量(m <sup>3</sup> )		
	年 間	1 か月当り	1 日当り
1	13,385	1,115	37
2	11,810	984	32
3	10,879	907	30
4	8,653	721	24
5	7,831	653	21
6	6,849	571	19
7	6,234	520	17
8	6,149	512	17
9	5,980	498	16
10	4,570	381	13
11	4,167	347	11
12	3,813	318	10
13	3,811	318	10
14	3,546	296	10
15	3,404	284	9
16	3,069	256	8
17	3,055	255	8
18	3,016	251	8
19	2,808	234	8
20	2,739	228	8
21	2,718	227	7
22	2,485	207	7
23	2,287	191	6
24	1,991	166	5
25	1,919	160	5
26	1,886	157	5
27	1,868	156	5
28	1,838	153	5
29	1,756	146	5
30	1,679	140	5

## V 動力及び受水料金

1 動力 .....	43
2 受水料金 .....	44

1 動力

電力使用量及び電力料金（年度別）

区分 年度	小金浄水場		大金平浄水場		幸田配水場		常盤平浄水場		合計	
	電力使用量 (KWH)	電力料金 (円)	電力使用量 (KWH)	電力料金 (円)	電力使用量 (KWH)	電力料金 (円)	電力使用量 (KWH)	電力料金 (円)	電力使用量 (KWH)	電力料金 (円)
19	827,412	11,997,690	382,327	5,772,072	787,848	10,924,376	880,854	12,773,007	2,878,441	41,467,145
20	762,272	13,552,946	368,309	6,284,758	811,428	12,696,962	885,342	14,202,445	2,827,351	46,737,111
21	719,497	10,350,721	328,457	4,909,184	791,550	10,255,626	817,632	11,012,144	2,657,136	36,527,675
22	648,954	9,270,050	337,497	5,071,270	775,320	10,430,175	801,810	11,120,420	2,563,581	35,891,915
23	583,056	9,272,003	371,196	5,781,476	769,530	11,376,494	702,588	10,914,244	2,426,370	37,344,217
24	597,684	10,942,833	336,341	6,557,011	762,396	13,247,883	725,910	13,064,899	2,422,331	43,812,626
25	629,448	12,883,462	326,910	7,030,181	748,479	14,698,134	722,250	14,427,280	2,427,087	49,039,057
26	626,932	14,113,790	342,633	7,795,637	729,889	15,750,790	767,438	16,959,580	2,466,892	54,619,797
27	746,665	14,862,632	300,919	6,328,017	551,668	11,175,280	762,782	15,116,517	2,362,034	47,482,446
28	723,546	12,539,019	315,267	5,648,594	454,786	7,926,864	735,857	12,677,198	2,229,456	38,791,675
29	668,532	12,919,311	321,013	6,153,171	438,911	8,133,007	730,736	13,756,485	2,159,192	40,961,974
30	618,669	13,178,680	242,855	5,329,686	444,288	8,887,284	728,143	14,970,193	2,033,955	42,365,843
R元	570,164	12,569,276	232,789	5,189,437	450,505	8,946,947	749,671	15,465,318	2,003,129	42,170,978
R2	674,186	12,274,809	6,263	155,732	468,973	8,035,345	775,648	13,643,453	1,925,070	34,109,339
R3	636,037	11,677,665	0	0	484,577	8,667,256	737,342	13,253,790	1,857,956	33,598,711

小金地区井戸		常盤平地区井戸		合計	
電力使用量 (KWH)	電力料金 (円)	電力使用量 (KWH)	電力料金 (円)	電力使用量 (KWH)	電力料金 (円)
722,962	10,287,098	901,834	12,663,518	1,624,796	22,950,616
745,498	11,694,453	806,943	12,861,977	1,552,441	24,556,430
702,473	9,727,268	816,254	11,322,564	1,518,727	21,049,832
697,979	9,760,608	799,017	11,230,167	1,496,996	20,990,775
653,342	10,124,172	807,833	12,455,692	1,461,175	22,579,864
645,084	11,537,289	793,547	14,195,715	1,438,631	25,733,004
669,231	13,750,882	784,471	16,202,000	1,453,702	29,952,882
677,290	15,174,469	719,991	16,449,453	1,397,281	31,623,922
720,422	14,176,012	643,777	13,490,918	1,364,199	27,666,930
687,526	11,424,180	539,311	9,519,331	1,226,837	20,943,511
582,586	10,945,643	474,807	9,358,333	1,057,393	20,303,976
383,080	8,187,498	494,873	10,550,282	877,953	18,737,780
352,834	8,309,409	515,271	11,039,672	868,105	19,349,081
378,361	7,617,729	543,849	10,191,175	922,210	17,808,904
350,563	7,550,521	531,845	10,689,075	882,408	18,239,596

令和3年度 電力使用量及び電力料金（月別）

区分 月	小金浄水場		大金平浄水場（休止）		幸田配水場		常盤平浄水場		合計	
	電力使用量 (KWH)	電力料金 (円)	電力使用量 (KWH)	電力料金 (円)	電力使用量 (KWH)	電力料金 (円)	電力使用量 (KWH)	電力料金 (円)	電力使用量 (KWH)	電力料金 (円)
R3. 4	53,951	831,854			39,122	583,347	63,143	946,989	156,216	2,362,190
5	52,215	862,113			39,109	622,834	61,231	984,150	152,555	2,469,097
6	54,730	917,390			41,045	665,016	62,719	1,027,168	158,494	2,609,574
7	52,688	900,499			40,087	661,052	61,888	1,082,001	154,663	2,643,552
8	56,361	1,015,557			42,013	735,675	64,517	1,137,959	162,891	2,889,191
9	54,214	1,006,146			42,680	768,893	62,761	1,141,466	159,655	2,916,505
10	51,385	983,572			40,021	742,434	59,369	1,064,123	150,775	2,790,129
11	54,256	1,000,338			41,062	738,953	62,390	1,127,769	157,708	2,867,060
12	50,915	966,704			39,684	733,115	59,801	1,110,455	150,400	2,810,274
R4. 1	54,191	1,051,280			41,195	782,040	61,631	1,174,321	157,017	3,007,641
2	53,483	1,101,275			41,332	836,365	61,527	1,247,677	156,342	3,185,317
3	47,648	1,040,937			37,227	797,532	56,365	1,209,712	141,240	3,048,181
計	636,037	11,677,665	0	0	484,577	8,667,256	737,342	13,253,790	1,857,956	33,598,711

小金地区井戸		常盤平地区井戸		合計	
電力使用量 (KWH)	電力料金 (円)	電力使用量 (KWH)	電力料金 (円)	電力使用量 (KWH)	電力料金 (円)
29,929	548,253	44,573	755,614	74,502	1,303,867
29,921	579,860	44,763	805,662	74,684	1,385,522
30,637	601,129	46,947	854,263	77,584	1,455,392
28,721	579,815	43,906	869,501	72,627	1,449,316
31,240	662,391	44,833	897,256	76,073	1,559,647
27,941	621,945	45,332	929,639	73,273	1,551,584
27,087	620,741	43,331	868,006	70,418	1,488,747
30,527	653,197	44,171	890,142	74,698	1,543,339
28,564	632,708	43,732	901,989	72,296	1,534,697
30,430	681,994	44,744	944,534	75,174	1,626,528
29,533	703,499	43,576	979,040	73,109	1,682,539
26,033	664,989	41,937	993,429	67,970	1,658,418
350,563	7,550,521	531,845	10,689,075	882,408	18,239,596

2 令和3年度 受水料金

[税込み]

月	基本料金 (円)	使用料金 (円)	合計 (円)	受水量 (m <sup>3</sup> )		
				小金	常盤平	計
R3.4	26,599,375	4,804,151	31,403,526	388,251	48,490	436,741
5	26,599,375	4,964,278	31,563,653	401,179	50,119	451,298
6	26,599,375	4,804,371	31,403,746	388,294	48,467	436,761
7	26,599,375	4,963,805	31,563,180	401,147	50,108	451,255
8	26,599,375	4,964,740	31,564,115	401,242	50,098	451,340
9	26,599,375	4,803,909	31,403,284	388,247	48,472	436,719
小計	159,596,250	29,305,254	188,901,504	2,368,360	295,754	2,664,114
10	26,599,375	4,963,761	31,563,136	401,250	50,001	451,251
11	26,599,375	4,804,921	31,404,296	388,328	48,483	436,811
12	26,599,375	4,965,411	31,564,786	401,299	50,102	451,401
R4.1	26,599,375	4,965,279	31,564,654	401,286	50,103	451,389
2	26,599,375	4,484,766	31,084,141	362,446	45,260	407,706
3	26,599,375	4,848,008	31,447,383	400,653	40,075	440,728
小計	159,596,250	29,032,146	188,628,396	2,355,262	284,024	2,639,286
合計	319,192,500	58,337,400	377,529,900	4,723,622	579,778	5,303,400
前年度	319,192,500	58,445,343	377,637,843	4,723,523	589,690	5,313,213

## VI 料 金

1	水道料金	47
2	給水申込納付金	49
3	月別水道料金一覧表	49
4	水道料金収入の推移	49
5	水道料金納入別収納状況	50
6	手数料	52

1 水道料金

改定年月日		令和元年10月1日			
実施期間		令和元年10月1日			
給水装置	料率 用途	料金（1か月につき）			
		基本料金		超過料金	
		基本水量	料金	超過水量	料金
専用給水装置	一般用	10立方メートル	1,001円	10立方メートルを超え	1立方メートルにつき
				20立方メートルまで	176円
				20立方メートルを超え	1立方メートルにつき
				30立方メートルまで	264円
				30立方メートルを超え	1立方メートルにつき
				50立方メートルまで	297円
				50立方メートルを超え	1立方メートルにつき
	80立方メートルまで			363円	
公衆浴場用	100立方メートル	3,300円	80立方メートルを超え	1立方メートルにつき	
			200立方メートルまで	407円	
				200立方メートルを超え	1立方メートルにつき
				える分	451円
				100立方メートルを超える1立方メートル	につき55円

◎税抜額については、平成7年12月18日（改定率27.94%）に改定し、平成8年4月1日より実施

備考

- 1 使用水量が基本水量に達しない場合は、基本料金とする。
  - 2 特別給水用料金については、使用水量1立方メートルにつき451円とする。
- ※ 算出計で1円未満の端数あるときは、その端数金額を切り捨てる。

<生活保護世帯に対する料金の減免について>

- 1か月当たりの料金の減免の額は、500円にその月分の料金に係る消費税及び地方消費税相当額を加算した額とする。
- （生活保護世帯に対する水道料金の減免措置に関する規程第3条）

<消費税の総額表示について>

- 令和元年10月1日より消費税率が10%となったため、料金体系表は10%消費税込額で表示した。
- 水道料金（円未満切捨て）＝（基本料金＋超過料金）



水道料金の早見表 (2か月)

令和元年10月1日現在

使用水量 (m <sup>3</sup> )	金 額 (円)	使用水量 (m <sup>3</sup> )	金 額 (円)	使用水量 (m <sup>3</sup> )	金 額 (円)	使用水量 (m <sup>3</sup> )	金 額 (円)
20以下	2,002	70	13,772	120	29,942	170	48,532
21	2,178	71	14,069	121	30,305	171	48,939
22	2,354	72	14,366	122	30,668	172	49,346
23	2,530	73	14,663	123	31,031	173	49,753
24	2,706	74	14,960	124	31,394	174	50,160
25	2,882	75	15,257	125	31,757	175	50,567
26	3,058	76	15,554	126	32,120	176	50,974
27	3,234	77	15,851	127	32,483	177	51,381
28	3,410	78	16,148	128	32,846	178	51,788
29	3,586	79	16,445	129	33,209	179	52,195
30	3,762	80	16,742	130	33,572	180	52,602
31	3,938	81	17,039	131	33,935	181	53,009
32	4,114	82	17,336	132	34,298	182	53,416
33	4,290	83	17,633	133	34,661	183	53,823
34	4,466	84	17,930	134	35,024	184	54,230
35	4,642	85	18,227	135	35,387	185	54,637
36	4,818	86	18,524	136	35,750	186	55,044
37	4,994	87	18,821	137	36,113	187	55,451
38	5,170	88	19,118	138	36,476	188	55,858
39	5,346	89	19,415	139	36,839	189	56,265
40	5,522	90	19,712	140	37,202	190	56,672
41	5,698	91	20,009	141	37,565	191	57,079
42	5,874	92	20,306	142	37,928	192	57,486
43	6,050	93	20,603	143	38,291	193	57,893
44	6,226	94	20,900	144	38,654	194	58,300
45	6,402	95	21,197	145	39,017	195	58,707
46	6,578	96	21,494	146	39,380	196	59,114
47	6,754	97	21,791	147	39,743	197	59,521
48	6,930	98	22,088	148	40,106	198	59,928
49	7,106	99	22,385	149	40,469	199	60,335
50	8,162	100	22,682	150	40,832	200	60,742
51	8,426	101	23,045	151	41,195		
52	8,690	102	23,408	152	41,558	300	101,442
53	8,954	103	23,771	153	41,921		
54	9,218	104	24,134	154	42,284	400	142,142
55	9,482	105	24,497	155	42,647		
56	9,746	106	24,860	156	43,010	500	187,242
57	10,010	107	25,223	157	43,373		
58	10,274	108	25,586	158	43,736	600	232,342
59	10,538	109	25,949	159	44,099		
60	10,802	110	26,312	160	44,462		
61	11,066	111	26,675	161	44,825		
62	11,330	112	27,038	162	45,188		
63	11,594	113	27,401	163	45,551		
64	11,858	114	27,764	164	45,914		
65	12,122	115	28,127	165	46,277		
66	12,386	116	28,490	166	46,640		
67	12,650	117	28,853	167	47,003		
68	12,914	118	29,216	168	47,366		
69	13,178	119	29,579	169	47,729		

2ヶ月で  
201m<sup>3</sup>以上400m<sup>3</sup>まで  
1m<sup>3</sup>につき407円、  
401m<sup>3</sup>以上は1m<sup>3</sup>につ  
き451円を加算し  
算出した額とする。

## 2 給水申込納付金

改定年月日 令和元年10月1日

実施期間 令和元年10月1日

給水管の口径	納付金の額
13mm	110,000円
20mm	297,000円
25mm	506,000円
30mm	693,000円
40mm	1,540,000円
50mm	2,750,000円
75mm	7,370,000円
100mm	15,400,000円
150mmを超えるもの	管理者が別に定める額

※ 令和元年10月1日より、消費税10%を含んだ総額表示となっています。

## 3 月別水道料金一覧表

年度 月	令和3年度			令和2年度			前年度との比較 (%)		
	調定 (円)	収入 (円)	収納率 (%)	調定 (円)	収入 (円)	収納率 (%)	調定	収入	収納率
4	152,105,797	151,963,910	99.91	154,861,996	154,382,623	99.69	98.22	98.43	100.22
5	55,514,991	55,468,494	99.92	56,061,326	55,973,559	99.84	99.03	99.10	100.07
6	156,125,399	155,980,806	99.91	156,715,821	156,282,944	99.72	99.62	99.81	100.18
7	59,828,877	59,773,782	99.91	61,219,828	61,091,477	99.79	97.73	97.84	100.12
8	157,690,180	157,507,780	99.88	158,187,597	157,895,949	99.82	99.69	99.75	100.07
9	60,469,985	60,406,649	99.90	61,462,707	61,350,330	99.82	98.38	98.46	100.08
10	154,611,854	154,479,213	99.91	162,425,986	162,063,703	99.78	95.19	95.32	100.14
11	58,304,242	58,225,600	99.87	60,031,901	59,922,418	99.82	97.12	97.17	100.05
12	154,721,909	154,419,363	99.80	157,400,429	156,898,087	99.68	98.30	98.42	100.12
1	59,168,170	58,801,197	99.38	60,317,204	59,864,259	99.25	98.10	98.22	100.13
2	156,802,103	148,563,322	94.75	160,194,492	151,050,204	94.29	97.88	98.35	100.48
3	59,260,567	1,796,703	3.03	62,711,632	3,514,132	5.60	94.50	51.13	54.11
計	1,284,604,074	1,217,386,819	94.77	1,311,590,919	1,240,289,685	94.56	97.94	98.15	100.22

※収納率=収入÷調定

## 4 水道料金収入の推移

年度	区分	水道料金 (円)	対前年度増減 (円)	増減額率 (%)
28		1,202,596,767	△ 5,054,626	△ 0.42
29		1,195,981,595	△ 6,615,172	△ 0.55
30		1,186,015,931	△ 9,965,664	△ 0.84
1		1,171,184,853	△ 14,831,078	△ 1.25
2		1,240,289,685	69,104,832	5.90
3		1,217,386,819	△ 22,902,866	△ 1.85

5 水道料金納入別収納状況

年度		調 定				収 入				調定に対する収入割合 (%)	
		件数 (件)	構成比 (%)	金額 (円)	構成比 (%)	件数 (件)	構成比 (%)	金額 (円)	構成比 (%)	件数	金額
3	口座振替	165,662	66.58	962,906,461	74.96	154,291	65.88	900,013,656	73.95	93.14	93.47
	直接納付	83,127	33.41	321,138,824	25.00	79,872	34.11	316,511,302	26.01	96.08	98.56
	その他	24	0.01	558,789	0.04	24	0.01	558,789	0.05	100.00	100.00
	全体	248,813	100.00	1,284,604,074	100.00	234,187	100.00	1,217,083,747	100.00	94.12	94.74
2	口座振替	165,635	66.96	983,278,487	74.97	153,987	66.12	917,328,989	73.96	92.97	93.29
	直接納付	81,698	33.03	327,382,470	24.96	78,866	33.87	322,030,734	25.96	96.53	98.37
	その他	24	0.01	929,962	0.07	24	0.01	929,962	0.07	100.00	100.00
	全体	247,357	100.00	1,311,590,919	100.00	232,877	100.00	1,240,289,685	100.00	94.15	94.56

※ 端数調整の関係で、全体と個々の構成比の合計は異なる。

地区別内訳

地区		調 定				収 入				調定に対する収入割合 (%)	
		件数 (件)	構成比 (%)	金額 (円)	構成比 (%)	件数 (件)	構成比 (%)	金額 (円)	構成比 (%)	件数	金額
小 金	口座振替	117,273	67.37	704,511,925	75.60	115,023	67.01	689,249,504	74.72	98.08	97.83
	直接納付	56,791	32.63	227,427,216	24.40	56,624	32.99	233,243,717	25.28	99.71	102.56
	その他	0	0.00	0	0.00	0	0.00	0	0.00	0.00	0.00
	全体	174,064	100.00	931,939,141	100.00	171,647	100.00	922,493,221	100.00	98.61	98.99
常 盤 平	口座振替	48,389	64.74	258,394,536	73.27	39,268	62.79	210,764,152	71.54	81.15	81.57
	直接納付	26,336	35.23	93,711,608	26.57	23,248	37.17	83,267,585	28.27	88.27	88.86
	その他	24	0.03	558,789	0.16	24	0.04	558,789	0.19	100.00	100.00
	全体	74,749	100.00	352,664,933	100.00	62,540	100.00	294,590,526	100.00	83.67	83.53

※ 端数調整の関係で、全体と個々の構成比の合計は異なる。

口座振替状況

(1) 件数における割合

<給水地区全体の状況>

調定件数に対する口座振替の率	
3年度	66.58%
2年度	66.97%

口座振替金融機関内訳		
銀行	3年度	87.35%
	2年度	87.59%
郵便局	3年度	12.65%
	2年度	12.41%

<給水地区ごとの状況>

調定件数に対する口座振替の率		
小金	3年度	67.37%
	2年度	67.85%

口座振替金融機関内訳		
銀行	3年度	88.20%
	2年度	88.37%
郵便局	3年度	11.80%
	2年度	11.63%

常盤平	3年度	64.76%
	2年度	64.95%

銀行	3年度	85.29%
	2年度	85.71%
郵便局	3年度	14.71%
	2年度	14.29%

(2) 件数、調定額の状況

			調定	金融機関内訳		口座振替計	率
				銀行	郵便局		
小金	3年度	件数	174,064 件	103,433 件	13,840 件	117,273 件	67.37%
		金額	931,939,141 円	643,741,402 円	60,770,523 円	704,511,925 円	75.60%
	2年度	件数	172,361 件	103,344 件	13,599 件	116,943 件	67.85%
		金額	949,355,684 円	658,731,996 円	60,818,044 円	719,550,040 円	75.79%
常盤平	3年度	件数	74,725 件	41,273 件	7,116 件	48,389 件	64.76%
		金額	352,106,144 円	233,065,129 円	25,329,407 円	258,394,536 円	73.39%
	2年度	件数	74,972 件	41,732 件	6,960 件	48,692 件	64.95%
		金額	361,305,273 円	238,241,890 円	25,486,557 円	263,728,447 円	72.99%
合計	3年度	件数	248,789 件	144,706 件	20,956 件	165,662 件	66.59%
		金額	1,284,045,285 円	876,806,531 円	86,099,930 円	962,906,461 円	74.99%
	2年度	件数	247,333 件	145,076 件	20,559 件	165,635 件	66.97%
		金額	1,310,660,957 円	896,973,886 円	86,304,601 円	983,278,487 円	75.02%

※ 調定は随時分を除く

## 6 手数料

改定年月 令和元年10月 実施期間 平成10年4月1日～

種 類	単 位	金 額
検査手数料	1件につき	5,500円
給水装置工事事業者 登録申請手数料	1件につき	10,000円
給水装置工事事業者 指定更新申請手数料	1件につき	10,000円
給水装置確認手数料	1件につき	47,000円

※給水装置工事事業者指定更新申請手数料は令和元年10月1日の施行となる。

○給水停止処分による実費徴収

実施期間 昭和58年6月1日～

実費徴収	1回につき	600円
------	-------	------

給水停止の状況

	令和3年度	前年度比	令和2年度	前年度比
小 金	924件	77.27%	210件	△69.3%
常盤平	331件	68.58%	104件	△39.5%
計	1,255件	74.98%	314件	△63.36%

(下水道使用料表)

実施期間 令和元年10月1日～

区 分	使用料 (1 か月につき)		金 額
一般汚水	基本使用料	1 0 m <sup>3</sup> まで	1,060.40 円
	超過使用料 1 m <sup>3</sup> につき	1 0 m <sup>3</sup> を超え 2 0 m <sup>3</sup> まで	140.80 円
		2 0 m <sup>3</sup> を超え 3 0 m <sup>3</sup> まで	178.20 円
		3 0 m <sup>3</sup> を超え 5 0 m <sup>3</sup> まで	210.10 円
		5 0 m <sup>3</sup> を超え 8 0 m <sup>3</sup> まで	308.00 円
		8 0 m <sup>3</sup> を超え 2 0 0 m <sup>3</sup> まで	372.90 円
		2 0 0 m <sup>3</sup> を超える分	486.20 円
公衆浴場汚水	1 m <sup>3</sup> につき		24.20 円

※ 上記使用料表には、消費税相当額10%が含まれています。

(県水料金表)

実施期間 令和元年10月1日～

ア 基本料金 (1 か月につき)

口 径	料 金
1 3 mm	418.00 円
2 0 mm	979.00 円
2 5 mm	1,749.00 円
4 0 mm	6,985.00 円
5 0 mm	15,840.00 円
7 5 mm	36,410.00 円
1 0 0 mm	70,290.00 円
1 5 0 mm	195,360.00 円
2 0 0 mm	396,000.00 円
2 5 0 mm	705,100.00 円
3 0 0 mm	1,129,700.00 円

イ 従量料金 (1 か月につき)

使 用 水 量 (一 般 用)	料 金 (1 m <sup>3</sup> につき)
1 m <sup>3</sup> ～ 1 0 m <sup>3</sup>	62.70 円
1 1 m <sup>3</sup> ～ 2 0 m <sup>3</sup>	165.00 円
2 1 m <sup>3</sup> ～ 4 0 m <sup>3</sup>	268.40 円
4 1 m <sup>3</sup> ～ 1 0 0 m <sup>3</sup>	358.60 円
1 0 1 m <sup>3</sup> ～ 5 0 0 m <sup>3</sup>	444.40 円
5 0 1 m <sup>3</sup> ～	485.10 円

公衆浴場用	61.56 円
共用栓	62.70 円

○ 水道料金 = 基本料金 + 従量料金

※ 税込み。10円未満の端数があるときは切り捨てます。

## Ⅶ 水質・薬品

1	定期水質検査	57
	(1) 検査内容	57
	(2) 採取場所	57
2	水質検査結果	58
	(1) 水質基準項目	58
	(2) 放射性物質	60
3	次亜塩素酸ナトリウム使用状況	61

# 1 定期水質検査

## (1) 検査内容

検査名	頻度	種類	内 容
毎日検査	毎日	浄水	外観（色・濁り）・残留塩素
毎月検査	月1回	浄水	水質基準項目のうち11項目 一般細菌・大腸菌・有機物（全有機炭素（TOC）の量）・塩化物イオン・臭気・pH値・味・色度・濁度・ジェオスミン・2-メチルイソボルネオール
浄水 水質基準項目	年4回	浄水	浄水水質基準項目（51項目） ・健康に関連する項目（31項目） 「人が生涯にわたり連続的に摂取をしても健康に影響が生じない水準を基本とし、安全性を十分考慮して設定した基準」 ・水道水が有すべき性状に関連する項目（20項目） 「水道水として生活上（色・濁り・臭い等）また、水道施設の管理上（腐食性等）障害が生ずるおそれのない水準として設定した基準」
原水 水質基準項目	年1回	原水	原水水質基準項目（39項目） ・基準項目のうち、味・消毒副生成物の項目を除いた項目
水質管理目標 設定項目	年1回	浄水 原水	水質管理目標設定項目（27項目）のうち25項目 ・浄水中で一定の検出の実績はあるが、毒性の評価が暫定的であるため水質基準とされなかったもの ・現在まで、浄水中では水質基準とする必要があるような濃度で検出されていないが、今後、当該濃度を超えて検出される可能性があるもの等
浄水処理を行 う上で有用な 項目	年1回	原水	アンモニア態窒素 ・千葉県水道水質管理計画に基づき地下水原水を監視する項目
指標菌検査	年4回	原水	指標菌（大腸菌・嫌気性芽胞菌） ・水道におけるクリプトスポリジウム等対策指針に基づき指標菌を検査するもの
放射性物質	年4回	浄水 原水	放射性物質（放射性ヨウ素131・放射性セシウム134, 137）

## (2) 採取場所

種 類	概 要
浄水	放射性物質 ・各浄水場ろ過機出口給水栓 その他 ・各浄配水場からの末端給水栓 ※水道水が流達する時間の最も遅い、最も条件の悪い場所
原水	放射性物質 ・着水井 原水水質基準項目 ・各原水井戸 水質管理目標設定項目 ・各原水井戸（3井戸を抜粋） 指標菌検査 ・各原水井戸



## 2 水質検査結果

### (1) 水質基準項目 (平均)

番 号	項 目	単 位	水質基準値	小金浄水場	
			※注	原水	浄水
基01	一般細菌	個/mL	100 以下	11	0
基02	大腸菌		検出されないこと	不検出	不検出
基03	カドミウム及びその化合物	mg/L	0.003 以下	0.0003 未満	0.0003 未満
基04	水銀及びその化合物	mg/L	0.0005 以下	0.00005 未満	0.00005 未満
基05	セレン及びその化合物	mg/L	0.01 以下	0.001 未満	0.001 未満
基06	鉛及びその化合物	mg/L	0.01 以下	0.001 未満	0.001 未満
基07	ヒ素及びその化合物	mg/L	0.01 以下	0.001	0.001 未満
基08	六価クロム化合物	mg/L	0.02 以下	0.002 未満	0.002 未満
基09	亜硝酸態窒素	mg/L	0.04 以下	0.004 未満	0.004 未満
基10	シアン化物イオン及び塩化シアン	mg/L	0.01 以下	0.001 未満	0.001 未満
基11	硝酸態窒素及び亜硝酸態窒素	mg/L	10 以下	0.02 未満	1.18
基12	フッ素及びその化合物	mg/L	0.8 以下	0.09	0.11
基13	ホウ素及びその化合物	mg/L	1 以下	0.1 未満	0.1 未満
基14	四塩化炭素	mg/L	0.002 以下	0.0002 未満	0.0002 未満
基15	1,4-ジオキサン	mg/L	0.05 以下	0.005 未満	0.005 未満
基16	シス-1,2-ジクロロエチレン及びトランス-1,2-ジクロロエチレン	mg/L	0.04 以下	0.004 未満	0.004 未満
基17	ジクロロメタン	mg/L	0.02 以下	0.002 未満	0.002 未満
基18	テトラクロロエチレン	mg/L	0.01 以下	0.001 未満	0.001 未満
基19	トリクロロエチレン	mg/L	0.01 以下	0.001 未満	0.001 未満
基20	ベンゼン	mg/L	0.01 以下	0.001 未満	0.001 未満
基21	塩素酸	mg/L	0.6 以下		0.06 未満
基22	クロロ酢酸	mg/L	0.02 以下		0.002 未満
基23	クロロホルム	mg/L	0.06 以下		0.007
基24	ジクロロ酢酸	mg/L	0.04 以下		0.003 未満
基25	ジブromクロロメタン	mg/L	0.1 以下		0.006
基26	臭素酸	mg/L	0.01 以下		0.001 未満
基27	総トリハロメタン	mg/L	0.1 以下		0.019
基28	トリクロロ酢酸	mg/L	0.2 以下		0.003 未満
基29	ブromジクロロメタン	mg/L	0.03 以下		0.006
基30	ブromホルム	mg/L	0.09 以下		0.001
基31	ホルムアルデヒド	mg/L	0.08 以下		0.008 未満
基32	亜鉛及びその化合物	mg/L	1 以下	0.1 未満	0.1 未満
基33	アルミニウム及びその化合物	mg/L	0.2 以下	0.01 未満	0.02
基34	鉄及びその化合物	mg/L	0.3 以下	0.08	0.03 未満
基35	銅及びその化合物	mg/L	1 以下	0.1 未満	0.1 未満
基36	ナトリウム及びその化合物	mg/L	200 以下	18.6	17.0
基37	マンガン及びその化合物	mg/L	0.05 以下	0.053	0.001 未満
基38	塩化物イオン	mg/L	200 以下	12.0	18.6
基39	カルシウム, マグネシウム等 (硬度)	mg/L	300 以下	83	67
基40	蒸発残留物	mg/L	500 以下	189	161
基41	陰イオン界面活性剤	mg/L	0.2 以下	0.02 未満	0.02 未満
基42	ジェオスミン	mg/L	0.00001 以下	0.000001 未満	0.000001 未満
基43	2-メチルイソボルネオール	mg/L	0.00001 以下	0.000001 未満	0.000001 未満
基44	非イオン界面活性剤	mg/L	0.02 以下	0.005 未満	0.005 未満
基45	フェノール類	mg/L	0.005 以下	0.0005 未満	0.0005 未満
基46	有機物 (全有機炭素 (TOC) の量)	mg/L	3 以下	0.7	0.7
基47	pH値		5.8~8.6	8.1	7.8
基48	味		異常でないこと		異常なし
基49	臭気		異常でないこと	木材臭	異常なし
基50	色度	度	5 以下	3.3	0.5 未満
基51	濁度	度	2 以下	0.1	0.0
—	残留塩素	mg/L			0.6
—	水温	℃		18.4	18.6

※注 : 水質基準値は浄水にのみ適用される。

幸田配水場	常盤平浄水場				全体の平均値		番 号		
	浄水	原水	浄水	原水	浄水	原水			
0	1	0	4	0	基01	病原性 生物	人 の 健 康 に 関 連 す る 項 目		
不検出	不検出	不検出	不検出	不検出	基02				
0.0003 未満	0.0003 未満	0.0003 未満	0.0003 未満	0.0003 未満	0.0003 未満	基03	無機物質・ 重金属		
0.00005 未満	0.00005 未満	0.00005 未満	0.00005 未満	0.00005 未満	0.00005 未満	基04			
0.001 未満	0.001 未満	0.001 未満	0.001 未満	0.001 未満	0.001 未満	基05			
0.001 未満	0.001 未満	0.001 未満	0.001 未満	0.001 未満	0.001 未満	基06			
0.001 未満	0.001 未満	0.001 未満	0.001 未満	0.001 未満	0.001 未満	基07			
0.002 未満	0.002 未満	0.002 未満	0.002 未満	0.005 未満	0.002 未満	基08			
0.004 未満	0.004 未満	0.004 未満	0.004 未満	0.004 未満	0.004 未満	基09			
0.001 未満	0.001 未満	0.001 未満	0.001 未満	0.001 未満	0.001 未満	基10			
1.90	0.02 未満	0.35	0.02 未満	1.14	0.02 未満	基11			
0.12	0.08 未満	0.09	0.09	0.11	0.09	基12			
0.1 未満	0.1 未満	0.1 未満	0.1 未満	0.1 未満	0.1 未満	基13	一般有機化学物質		
0.0002 未満	0.0002 未満	0.0002 未満	0.0002 未満	0.0002 未満	0.0002 未満	基14			
0.005 未満	0.005 未満	0.005 未満	0.005 未満	0.005 未満	0.005 未満	基15			
0.004 未満	0.004 未満	0.004 未満	0.004 未満	0.004 未満	0.004 未満	基16			
0.002 未満	0.002 未満	0.002 未満	0.002 未満	0.002 未満	0.002 未満	基17			
0.001 未満	0.001 未満	0.001 未満	0.001 未満	0.001 未満	0.001 未満	基18			
0.001 未満	0.001 未満	0.001 未満	0.001 未満	0.001 未満	0.001 未満	基19			
0.001 未満	0.001 未満	0.001 未満	0.001 未満	0.001 未満	0.001 未満	基20			
0.06 未満		0.06		0.06 未満	0.06 未満	基21	消毒副生成物		
0.002 未満		0.002 未満		0.002 未満	0.002 未満	基22			
0.002		0.004		0.004	0.004	基23			
0.003 未満		0.003 未満		0.003 未満	0.003 未満	基24			
0.005		0.008		0.006	0.006	基25			
0.002		0.001 未満		0.001 未満	0.001 未満	基26			
0.014		0.020		0.018	0.018	基27			
0.003 未満		0.003 未満		0.003 未満	0.003 未満	基28			
0.004		0.006		0.005	0.005	基29			
0.002		0.003		0.002	0.002	基30			
0.008 未満		0.008 未満		0.008 未満	0.008 未満	基31	着色	水道水が有すべき性状に 関連する項目	
0.1 未満	0.1 未満	0.1 未満	0.1 未満	0.1 未満	0.1 未満	基32			
0.04	0.01 未満	0.01 未満	0.01 未満	0.01 未満	0.02	基33			
0.03 未満	0.04	0.03 未満	0.03 未満	0.06	0.03 未満	基34			
0.1 未満	0.1 未満	0.1 未満	0.1 未満	0.1 未満	0.1 未満	基35			
14.0	11.3	12.4	15.0	14.5	14.5	基36	味覚	着色	
0.001 未満	0.058	0.001 未満	0.056	0.001 未満	0.001 未満	基37			
21.5	10.1	12.7	11.1	17.6	17.6	基38	味覚		
69	81	73	82	70	70	基39			
154	163	157	176	157	157	基40			
0.02 未満	0.02 未満	0.02 未満	0.02 未満	0.02 未満	0.02 未満	基41	発泡	かび臭	
0.000001 未満	0.000001 未満	0.000001 未満	0.000001 未満	0.000001 未満	0.000001 未満	基42			
0.000001 未満	0.000001 未満	0.000001 未満	0.000001 未満	0.000001 未満	0.000001 未満	基43	発泡		
0.005 未満	0.005 未満	0.005 未満	0.005 未満	0.005 未満	0.005 未満	基44			
0.0005 未満	0.0005 未満	0.0005 未満	0.0005 未満	0.0005 未満	0.0005 未満	基45	臭味	基礎的 性状	
0.7	0.3 未満	0.4	0.5	0.6	0.6	基46	味覚		
7.6	8.2	8.1	8.2	7.8	7.8	基47	基礎的 性状		
異常なし		異常なし		異常なし	異常なし	基48			
異常なし	木材臭	異常なし	硫化水素臭	異常なし	異常なし	基49			
0.5 未満	1.9	0.5 未満	2.6	0.5 未満	0.5 未満	基50			
0.0	0.0	0.0	0.1	0.0	0.0	基51	—		
0.6		0.6		0.6	0.6	—			
17.8	17.2	16.9	17.8	17.8	17.8	—			

(2) 放射性物質

浄水

単位： Bq/kg

月	核種	小金浄水場	常盤平浄水場
5	ヨウ素131	不 検 出	不 検 出
	セシウム134	不 検 出	不 検 出
	セシウム137	不 検 出	不 検 出
8	ヨウ素131	不 検 出	不 検 出
	セシウム134	不 検 出	不 検 出
	セシウム137	不 検 出	不 検 出
11	ヨウ素131	不 検 出	不 検 出
	セシウム134	不 検 出	不 検 出
	セシウム137	不 検 出	不 検 出
2	ヨウ素131	不 検 出	不 検 出
	セシウム134	不 検 出	不 検 出
	セシウム137	不 検 出	不 検 出
年間	ヨウ素131	不 検 出	不 検 出
	セシウム134	不 検 出	不 検 出
	セシウム137	不 検 出	不 検 出

原水

単位： Bq/kg

月	核種	小金浄水場	常盤平浄水場
5	ヨウ素131	不 検 出	不 検 出
	セシウム134	不 検 出	不 検 出
	セシウム137	不 検 出	不 検 出
8	ヨウ素131	不 検 出	不 検 出
	セシウム134	不 検 出	不 検 出
	セシウム137	不 検 出	不 検 出
11	ヨウ素131	不 検 出	不 検 出
	セシウム134	不 検 出	不 検 出
	セシウム137	不 検 出	不 検 出
2	ヨウ素131	不 検 出	不 検 出
	セシウム134	不 検 出	不 検 出
	セシウム137	不 検 出	不 検 出
年間	ヨウ素131	不 検 出	不 検 出
	セシウム134	不 検 出	不 検 出
	セシウム137	不 検 出	不 検 出

※ 不検出とは定量下限値未満のことをいう。

※ 目標値：放射性セシウム 10Bq/kg (放射性セシウム134、137の合計)

### 3 次亜塩素酸ナトリウム使用状況

	単位	小金浄水場		大金平浄水場		常盤平浄水場		総計	
		次亜 使用量	注入率	次亜 使用量	注入率	次亜 使用量	注入率	次亜 使用量	注入率
		kg	mg/L	kg	mg/L	kg	mg/L	kg	mg/L
H29	年計	63,945	5.75	36,338	6.64	27,563	2.10	127,846	4.30
H30	年計	39,516	5.46	27,038	6.86	28,848	2.18	95,401	3.91
H31	4月	2,740.4	5.19	2,084.4	6.41	2,353.6	2.14	7,178.4	3.67
R1	年計	38,733	5.91	25,302	6.91	30,335	2.21	94,370	3.95
R2	年計	50,387.6	5.95	0.0	—	33,734.8	2.33	84,122.4	3.66
R3	4月	4,047.2	5.99	0.0	—	2,646.0	2.24	6,693.2	3.61
	5月	4,266.4	6.11	0.0	—	2,713.2	2.21	6,979.6	3.63
	6月	3,986.8	6.12	0.0	—	2,711.2	2.29	6,698.0	3.65
	7月	4,175.6	6.06	0.0	—	2,877.6	2.37	7,053.2	3.70
	8月	3,932.8	6.12	0.0	—	2,788.8	2.33	6,721.6	3.65
	9月	3,769.6	6.11	0.0	—	2,595.6	2.26	6,365.2	3.61
	10月	4,202.8	6.10	0.0	—	2,908.8	2.43	7,111.6	3.77
	11月	3,988.8	6.12	0.0	—	2,473.6	2.15	6,462.4	3.58
	12月	3,934.4	5.67	0.0	—	2,753.6	2.30	6,688.0	3.54
	1月	3,876.8	5.90	0.0	—	2,610.4	2.21	6,487.2	3.53
	2月	3,504.0	5.88	0.0	—	2,366.4	2.24	5,870.4	3.56
	3月	3,576.8	5.82	0.0	—	2,794.0	2.28	6,370.8	3.46
	年計	47,262.0	6.00	0.0	—	32,239.2	2.28	79,501.2	3.61

## VIII 財 務

1	比較損益計算書	65
2	比較貸借対照表	66
3	予算・決算対照表	68
4	企業債明細書	70
5	経営分析	72
6	収益費用構成図表	76
7	給水原価費用構成	77
8	有収水量 1 m <sup>3</sup> 当り供給単価及び給水原価の推移	78
9	水道施設利用組合に対する補助制度	79
(1)	補助制度	79
(2)	補助金交付団体数及び補助交付額	79
(3)	水道施設利用組合設立状況	79

○ 財務関係について（経緯）

勘定科目の設定

- ① 切廻し工事（受託工事）については修繕費の取扱いをやめ、新たに受託工事費の科目を設定  
施行日 平成2年4月1日
- ② 給水申込納付金の勘定科目を3条予算から4条予算に改正  
制定理由 施設の整備・拡充等の財源として実施するため  
施行日 平成3年4月1日
- ③ 給水申込納付金の勘定科目を4条予算から3条予算に改正  
制定理由 第5次拡張事業終了に伴い、今後は料金原価に算入するため  
施行日 平成21年4月1日
- ④ 不納欠損の勘定科目を営業外費用・雑支出から、特別損失・過年度損益修正損及びその他特別損失（消費税及び地方消費税相当額）に修正  
施行日 平成21年4月1日
- ⑤ 会計基準の見直しに伴い、勘定科目を見直し  
施行日 平成26年4月1日

1 比較損益計算書

科目	令和3年度		令和2年度		比較
	金額	構成比率	金額	構成比率	
	円	%	円	%	円
水道事業収益	1,595,457,238	100.0	1,618,656,606	100.0	△ 23,199,368
営業収益	1,269,279,550	79.5	1,303,133,922	80.6	△ 33,854,372
給水収益	1,167,810,948	73.2	1,192,326,892	73.7	△ 24,515,944
負担金	14,793,750	0.9	25,629,215	1.6	△ 10,835,465
その他の営業収益	86,674,852	5.4	85,177,815	5.3	1,497,037
営業外収益	326,177,688	20.5	315,522,684	19.4	10,655,004
受取利息	464,000	0.1	462,772	0.0	1,228
給水申込納付金	128,250,000	8.0	94,480,000	5.8	33,770,000
長期前受金戻入	196,019,587	12.3	219,110,401	13.5	△ 23,090,814
雑収益	1,444,101	0.1	1,469,511	0.1	△ 25,410
水道事業費用	1,462,754,847	100.0	1,501,533,965	100.0	△ 38,779,118
営業費用	1,406,971,182	96.2	1,441,072,770	96.0	△ 34,101,588
原水及び浄水費	393,695,305	26.9	399,199,000	26.6	△ 5,503,695
配水及び給水費	218,924,669	15.0	232,417,118	15.5	△ 13,492,449
業務費	115,748,780	7.9	119,105,113	7.9	△ 3,356,333
総係費	105,779,457	7.2	103,585,860	6.9	2,193,597
減価償却費	553,996,236	37.9	551,822,421	36.8	2,173,815
資産減耗費	18,826,735	1.3	34,943,258	2.3	△ 16,116,523
営業外費用	55,783,665	3.8	60,461,195	4.0	△ 4,677,530
支払利息及び 企業債取扱諸費	55,516,381	3.8	60,118,172	4.0	△ 4,601,791
雑支出	267,284	0.0	343,023	0.0	△ 75,739
当年度純利益	132,702,391		117,122,641		15,579,750

2 比較貸借対照表（資産の部）

科 目	令 和 3 年 度		令 和 2 年 度		比 較
	金 額	構成比率	金 額	構成比率	
	円	%	円	%	円
固 定 資 産	13,899,353,732	86.9	14,240,794,112	88.2	△ 341,440,380
有 形 固 定 資 産	13,899,353,732	86.9	14,240,794,112	88.2	△ 341,440,380
土 地	958,568,402	6.0	958,568,402	5.9	0
建 物	605,890,227	3.8	632,037,393	3.9	△ 26,147,166
構 築 物	11,098,355,539	69.4	11,376,618,918	70.5	△ 278,263,379
機 械 及 び 装 置	1,179,716,884	7.3	1,211,683,281	7.5	△ 31,966,397
車 両 運 搬 具	9,028,191	0.1	11,390,270	0.1	△ 2,362,079
工 具 ・ 器 具 及 び 備 品	3,991,489	0.0	4,295,848	0.0	△ 304,359
建 設 仮 勘 定	43,803,000	0.3	46,200,000	0.3	△ 2,397,000
流 動 資 産	2,088,538,735	13.1	1,905,084,772	11.8	183,453,963
現 金 預 金	1,944,585,432	12.2	1,791,417,410	11.1	153,168,022
未 収 金	80,632,200	0.5	110,499,797	0.7	△ 29,867,597
貸 倒 引 当 金	△ 1,408,362	0.0	△ 1,513,380	0.0	105,018
貯 蔵 品	4,729,465	0.0	4,680,945	0.0	48,520
前 払 金	60,000,000	0.4	0	0.0	60,000,000
そ の 他 流 動 資 産	0	0.0	0	0.0	0
資 産 合 計	15,987,892,467	100.0	16,145,878,884	100.0	△ 157,986,417



2 比較貸借対照表（負債資本の部）

科目	令和3年度		令和2年度		比較
	金額	構成比率	金額	構成比率	
	円	%	円	%	円
固定負債	2,567,004,231	16.0	2,768,822,642	17.2	△ 201,818,411
企業債	2,501,913,996	15.6	2,706,536,260	16.8	△ 204,622,264
引当金	65,090,235	0.4	62,286,382	0.4	2,803,853
退職給付引当金	65,090,235	0.4	62,286,382	0.4	2,803,853
流動負債	514,480,931	3.3	449,403,841	2.8	65,077,090
企業債	204,622,264	1.3	199,891,415	1.2	4,730,849
未払金	141,680,384	0.9	77,768,132	0.5	63,912,252
引当金	16,081,538	0.1	16,456,615	0.1	△ 375,077
賞与引当金	16,081,538	0.1	16,456,615	0.1	△ 375,077
その他流動負債	152,096,745	1.0	155,287,679	1.0	△ 3,190,934
繰延収益	4,241,458,582	26.5	4,412,615,069	27.3	△ 171,156,487
負債合計	7,322,943,744	45.8	7,630,841,552	47.3	△ 307,897,808
資本金	7,115,859,323	44.5	6,998,736,682	43.3	117,122,641
自己資本金	7,115,859,323	44.5	6,998,736,682	43.3	117,122,641
剰余金	1,549,089,400	9.7	1,516,300,650	9.4	32,788,750
資本剰余金	990,532,767	6.2	973,323,767	6.0	17,209,000
受贈財産評価額	102,522,044	0.6	102,522,044	0.6	0
工事負担金	322,254,427	2.0	322,254,427	2.0	0
水源費負担金	161,796,273	1.0	161,796,273	1.0	0
他会計負担金	268,335,500	1.7	251,126,500	1.6	17,209,000
給水申込納付金	135,624,523	0.9	135,624,523	0.8	0
利益剰余金	558,556,633	3.5	542,976,883	3.4	15,579,750
減債積立金	288,434,897	1.8	288,434,897	1.8	0
利益積立金	13,381,063	0.1	13,381,063	0.1	0
当年度未処分利益剰余金	256,740,673	1.6	241,160,923	1.5	15,579,750
資本合計	8,664,948,723	54.2	8,515,037,332	52.7	149,911,391
負債資本合計	15,987,892,467	100.0	16,145,878,884	100.0	△ 157,986,417

3 予算・決算対照表（収益的収支）税込

科目	令和3年度			令和2年度		
	予算額	決算額	予算額に対する 決算額の増減	予算額	決算額	予算額に対する 決算額の増減
	円	円	円	円	円	円
水道事業収益	1,690,361,000	1,733,378,565	43,017,565	1,731,888,000	1,755,532,873	23,644,873
営業収益	1,387,137,000	1,394,252,207	7,115,207	1,401,415,000	1,430,498,274	29,083,274
給水収益	1,277,000,000	1,284,604,074	7,604,074	1,278,000,000	1,311,590,919	33,590,919
負担金	14,703,000	14,793,750	90,750	29,265,000	25,629,215	△ 3,635,785
その他の営業収益	95,434,000	94,854,383	△ 579,617	94,150,000	93,278,140	△ 871,860
営業外収益	303,223,000	339,126,358	35,903,358	330,472,000	325,034,599	△ 5,437,401
受取利息	464,000	464,000	0	462,000	462,772	772
給水申込納付金	105,680,000	141,075,000	35,395,000	110,517,000	103,928,000	△ 6,589,000
長期前受金戻入	195,748,000	196,019,587	271,587	218,149,000	219,110,401	961,401
雑収益	1,331,000	1,567,771	236,771	1,344,000	1,533,426	189,426
特別利益	1,000	0	△ 1,000	1,000	0	△ 1,000
過年度損益修正益	1,000	0	△ 1,000	1,000	0	△ 1,000
水道事業費用	1,625,129,000	1,583,503,678	△ 41,625,322	1,690,194,000	1,613,014,423	△ 77,179,577
営業費用	1,541,022,000	1,474,195,230	△ 66,826,770	1,581,295,000	1,509,745,962	△ 71,549,038
原水及び浄水費	437,794,000	430,370,184	△ 7,423,816	447,364,000	436,311,649	△ 11,052,351
配水及び給水費	268,362,000	238,141,497	△ 30,220,503	289,460,000	252,324,543	△ 37,135,457
業務費	130,602,000	125,861,302	△ 4,740,698	132,738,000	129,647,636	△ 3,090,364
総係費	128,948,000	106,999,276	△ 21,948,724	126,009,000	104,696,455	△ 21,312,545
減価償却費	555,399,000	553,996,236	△ 1,402,764	550,215,000	551,822,421	1,607,421
資産減耗費	19,917,000	18,826,735	△ 1,090,265	35,509,000	34,943,258	△ 565,742
営業外費用	74,106,000	109,308,448	35,202,448	98,898,000	103,268,461	4,370,461
支払利息及び 企業債取扱諸費	55,517,000	55,516,381	△ 619	60,119,000	60,118,172	△ 828
消費税及び 地方消費税	18,588,000	53,736,600	35,148,600	38,778,000	43,002,100	4,224,100
雑支出	1,000	55,467	54,467	1,000	148,189	147,189
特別損失	1,000	0	△ 1,000	1,000	0	△ 1,000
過年度損益修正損	1,000	0	△ 1,000	1,000	0	△ 1,000
予備費	10,000,000	0	△ 10,000,000	10,000,000	0	△ 10,000,000
純利益	65,232,000	149,874,887	84,642,887	41,694,000	142,518,450	100,824,450

注) 予算額は、当初予算額を記載している。

3 予算・決算対照表（資本的収支）税込

科目	令和3年度			令和2年度		
	予算額	決算額	予算額に対する 決算額の増減	予算額	決算額	予算額に対する 決算額の増減
	円	円	円	円	円	円
資本的収入	24,117,000	29,798,500	5,681,500	47,646,000	67,204,782	19,558,782
負担金	24,117,000	29,798,500	5,681,500	47,646,000	67,204,782	19,558,782
資本的支出	748,001,000	495,461,597	△ 252,539,403	488,799,000	502,258,990	13,459,990
建設改良費	543,109,000	295,570,182	△ 247,538,818	288,509,000	272,668,566	△ 15,840,434
建設改良費（繰越）	0	0	0	0	34,300,800	34,300,800
企業債償還金	199,892,000	199,891,415	△ 585	195,290,000	195,289,624	△ 376
県補助金返還金	0	0	0	0	0	0
予備費	5,000,000	0	△ 5,000,000	5,000,000	0	△ 5,000,000
差引	△ 723,884,000	△ 465,663,097	258,220,903	△ 441,153,000	△ 435,054,208	6,098,792
補てん財源						
損益勘定留保資金	679,624,000	449,257,341	230,366,659	419,873,000	411,072,527	8,800,473
消費税資本的 収支調整額	44,260,000	16,405,756	27,854,244	21,280,000	23,981,681	△ 2,701,681
合計	723,884,000	465,663,097	258,220,903	441,153,000	435,054,208	6,098,792

注) 予算額は、当初予算額を記載している。

4 企業債明細書 (令和4年3月31日現在)

(単位 円)

種類	発行年月日	発行総額	償還高		未償還残高	利率	償還期
			当年度償還高	償還高累計			
政府資金	H7. 3. 27	139,500,000	7,992,890	113,193,813	26,306,187	4.65%	R6
政府資金	H7. 3. 27	98,800,000	5,660,914	80,168,807	18,631,193	4.65%	R6
機構資金	H7. 3. 27	174,800,000	11,538,339	162,712,987	12,087,013	4.70%	R4
機構資金	H7. 3. 27	55,800,000	3,697,683	51,924,591	3,875,409	4.75%	R4
政府資金	H8. 3. 14	48,000,000	2,403,898	37,596,601	10,403,399	3.15%	R7
機構資金	H8. 3. 22	32,000,000	1,811,015	28,200,839	3,799,161	3.20%	R5
政府資金	H9. 3. 25	75,600,000	3,600,956	56,013,752	19,586,248	2.80%	R8
機構資金	H9. 3. 26	50,400,000	2,700,215	41,825,366	8,574,634	2.85%	R6
政府資金	H10. 3. 25	91,000,000	4,079,628	64,648,680	26,351,320	2.10%	R9
機構資金	H10. 3. 25	39,000,000	1,949,793	30,770,161	8,229,839	2.15%	R7
機構資金	H11. 3. 24	60,000,000	2,928,853	44,401,784	15,598,216	2.10%	R8
政府資金	H11. 3. 25	90,000,000	3,951,382	59,903,459	30,096,541	2.10%	R10
機構資金	H12. 3. 22	87,900,000	4,185,019	60,963,007	26,936,993	2.00%	R9
政府資金	H12. 3. 24	131,900,000	5,654,745	82,372,453	49,527,547	2.00%	R11
機構資金	H13. 3. 22	120,800,000	5,575,812	79,095,156	41,704,844	1.65%	R10
政府資金	H13. 3. 26	120,800,000	5,035,309	71,681,892	49,118,108	1.60%	R12
機構資金	H14. 3. 22	205,800,000	9,454,968	122,228,903	83,571,097	2.20%	R11
政府資金	H14. 3. 25	110,900,000	4,577,243	59,172,209	51,727,791	2.20%	R13
政府資金	H15. 3. 25	66,000,000	2,661,858	34,517,876	31,482,124	1.20%	R14
機構資金	H15. 3. 25	197,900,000	8,797,718	113,373,414	84,526,586	1.30%	R12
機構資金	H16. 3. 23	105,300,000	4,629,157	53,858,707	51,441,293	1.90%	R13
政府資金	H16. 3. 25	128,700,000	5,095,372	58,947,582	69,752,418	2.00%	R15
政府資金	H17. 3. 25	184,200,000	7,134,447	76,519,263	107,680,737	2.10%	R16
政府資金	H18. 3. 27	210,500,000	7,984,544	79,291,550	131,208,450	2.10%	R17
政府資金	H19. 3. 26	212,000,000	7,875,195	71,815,131	140,184,869	2.10%	R18
政府資金	H19. 3. 26	100,000,000	3,714,714	33,875,061	66,124,939	2.10%	R18
政府資金	H20. 3. 25	222,100,000	8,079,814	66,986,133	155,113,867	2.10%	R19
政府資金	H21. 3. 25	239,000,000	8,617,162	64,582,908	174,417,092	1.90%	R20
政府資金	H22. 3. 25	300,000,000	10,467,158	68,879,169	231,120,831	2.10%	R21
政府資金	H23. 3. 25	350,000,000	12,150,918	69,575,320	280,424,680	1.90%	R22
政府資金	H24. 3. 26	285,000,000	9,882,332	47,780,458	237,219,542	1.70%	R23
政府資金	H25. 3. 25	300,000,000	10,429,212	40,797,819	259,202,181	1.50%	R24
政府資金	H26. 3. 25	161,000,000	5,573,152	16,488,889	144,511,111	1.40%	R25
政府資金	H30. 3. 26	56,000,000	0	0	56,000,000	0.60%	R29
合計		4,850,700,000	199,891,415	2,144,163,740	2,706,536,260		

令和3年度借入先別元利償還金一覧表

(単位 円)

種 類	令 和 2 年 度 未 償 還 元 金	令 和 3 年 度 償 還 金		令 和 3 年 度 借 入 金	令 和 3 年 度 末 未 償 還 元 金 残 高	借 入 利 率		未 償 還 件 数	最 償 年	終 償 還 度
		元 金	利 息			最 高	最 低			
財 政 融 資 資 金	2,508,814,018	142,622,843	47,592,203	0	2,366,191,175	4.65%	0.60%	23 件		R29
地 方 公 共 団 体 金 融 機 構 資 金	397,613,657	57,268,572	7,924,178	0	340,345,085	4.75%	1.30%	11 件		R13
合 計	2,906,427,675	199,891,415	55,516,381	0	2,706,536,260			34 件		

## 5 経営分析

### (1) 施設及び業務概況に関する指標

		単位	28年度	29年度	30年度	令和元年度	2年度	3年度	類団	全国
有収率	$\frac{\text{有収水量}}{\text{給水量}}$	%	93.93	93.97	93.70	93.37	95.10	94.95	87.26	89.82
負荷率	$\frac{\text{1日平均給水量}}{\text{1日最大給水量}}$	%	86.83	87.54	88.41	87.88	87.55	88.58	85.68	87.82
施設利用率	$\frac{\text{1日平均給水量}}{\text{1日給水能力}}$	%	63.57	63.36	63.13	62.63	68.64	67.47	59.91	60.69
最大稼働率	$\frac{\text{1日最大給水量}}{\text{1日給水能力}}$	%	73.21	72.38	71.41	71.26	78.40	76.17	69.92	69.11
配水管使用効率 (1m当り)	$\frac{\text{給水量}}{\text{導送配水管延長}}$	m <sup>3</sup>	35.75	35.64	35.51	35.31	36.23	35.71	14.96	20.14
固定資産使用効率 (1万円当り)	$\frac{\text{給水量}}{\text{有形固定資産}}$	m <sup>3</sup>	5.06	5.12	5.16	5.26	5.51	5.55	6.41	6.78
供給単価	$\frac{\text{給水収益}}{\text{有収水量}}$	円	162.79	162.31	161.94	160.94	159.87	159.56	168.52	166.49
*給水原価	$\frac{\text{総費用－(受託工事費等＋長期前受金戻入)}}{\text{有収水量}}$	円	178.47	176.40	183.41	183.47	171.39	173.08	167.10	166.40
職員1人当り 給水人口	$\frac{\text{給水人口}}{\text{損益勘定所属職員}}$	人	4,396	4,637	4,641	4,951	4,650	4,706	3,663	3,290
職員1人当り 有収水量	$\frac{\text{有収水量}}{\text{損益勘定所属職員}}$	m <sup>3</sup>	403,183	425,699	422,907	445,413	438,707	430,518	407,075	358,369
職員1人当り 営業収益	$\frac{\text{営業収益－受託工事収益}}{\text{損益勘定所属職員}}$	千円	71,999	74,938	75,579	79,094	76,383	74,664	71,272	62,939
職員1人当り 有形固定資産	$\frac{\text{期末有形固定資産}}{\text{損益・資本勘定所属職員}}$	千円	663,408	683,918	675,735	691,238	647,609	631,789	-	-

(2) 損益収支及び資本収支に関する指標

		単位	28年度	29年度	30年度	令和元年度	2年度	3年度	類団	全国
総収支比率	$\frac{\text{総収益}}{\text{総費用}}$	%	106.05	107.33	105.09	101.91	107.80	109.07	110.66	110.37
経常収支比率	$\frac{\text{経常収益}}{\text{経常費用}}$	%	106.05	107.33	105.09	101.91	107.80	109.07	110.91	110.27
営業収支比率	$\frac{\text{営業収益}-\text{受託工事収益}}{\text{営業費用}-\text{受託工事費用}}$	%	91.78	90.67	88.58	87.32	90.37	90.21	-	-
企業債償還元金対減価償却額比率	$\frac{\text{企業債償還元金}}{\text{当年度減価償却費}}$	%	34.22	35.42	34.31	34.40	35.39	36.08	76.60	68.89
企業債償還元金対料金収入比率	$\frac{\text{企業債償還元金}}{\text{料金収入}}$	%	15.81	16.60	16.34	16.64	16.38	17.12	23.84	20.98
企業債利息対料金収入比率	$\frac{\text{企業債利息}}{\text{料金収入}}$	%	6.68	6.29	5.94	5.63	5.04	4.75	5.13	4.32
企業債元利償還金対料金収入比率	$\frac{\text{企業債元利償還金}}{\text{料金収入}}$	%	22.49	22.89	22.28	22.27	21.42	21.87	28.97	25.30
職員給与費対料金収入比率	$\frac{\text{職員給与費}}{\text{料金収入}}$	%	13.26	12.97	14.54	15.54	12.69	13.16	9.70	12.36

(3) 貸借対照表及び財務分析に関する指標

		単位	28年度	29年度	30年度	令和元年度	2年度	3年度	類団	全国
累積欠損金比率	$\frac{\text{累積欠損金}}{\text{営業収益}-\text{受託工事収益}}$	%	0.00	0.00	0.00	0.00	0.00	0.00	0.92	1.15
*不良債務比率	$\frac{\text{(流動負債}-\text{企業債等})-\text{(流動資産}-\text{翌年度繰越財源})}{\text{営業収益}-\text{受託工事収益}}$	%	△ 120.60	△ 127.77	△ 121.79	△ 126.16	△ 127.50	△ 140.13	-	0.01
*自己資本構成比率	$\frac{\text{自己資本}}{\text{負債資本合計}}$	%	77.12	77.73	78.37	79.11	80.07	80.73	71.65	72.40
*固定資産対長期資本比率	$\frac{\text{固定資産}}{\text{自己資本}+\text{固定負債}}$	%	91.77	91.28	91.54	91.20	90.73	89.83	90.01	92.53
流動比率	$\frac{\text{流動資産}}{\text{流動負債}}$	%	410.39	433.86	397.37	406.39	423.91	405.95	350.79	260.31
*固定資産構成比率	$\frac{\text{固定資産}}{\text{固定資産}+\text{流動資産}+\text{繰延資産}}$	%	89.40	88.96	89.01	88.65	88.20	86.94	86.56	88.42
*固定負債構成比率	$\frac{\text{固定負債}}{\text{負債資本合計}}$	%	20.29	19.72	18.86	18.09	17.15	16.06	24.51	23.15
*固定比率	$\frac{\text{固定資産}}{\text{自己資本}}$	%	115.92	114.44	113.57	112.05	110.16	107.69	120.80	122.12
*酸性試験比率 (当座比率)	$\frac{\text{現金預金}+(\text{未収金}-\text{貸倒引当金})}{\text{流動負債}}$	%	406.62	432.43	395.80	400.51	422.87	393.37	333.35	245.91
現金比率	$\frac{\text{現金預金}}{\text{流動負債}}$	%	385.77	412.30	370.95	381.62	398.62	377.97	-	-
*自己資本回転率	$\frac{\text{営業収益}-\text{受託工事収益}}{(\text{期首自己資本}+\text{期末自己資本})/2}$	回	0.10	0.10	0.10	0.10	0.10	0.10	0.115	0.125
固定資産回転率	$\frac{\text{営業収益}-\text{受託工事収益}}{(\text{期首固定資産}+\text{期末固定資産})/2}$	回	0.08	0.08	0.09	0.09	0.09	0.09	0.095	0.102



		単位	28年度	29年度	30年度	令和元年度	2年度	3年度	類団	全国
減価償却率	$\frac{\text{減価償却額}}{\text{固定資産}-\text{土地}-\text{建設仮勘定}+\text{減価償却額}}$	%	3.69	3.77	3.84	3.94	4.00	4.12	4.16	4.12
流動資産回転率	$\frac{\text{営業収益}-\text{受託工事収益}}{(\text{期首流動資産}+\text{期末流動資産})/2}$	回	0.72	0.69	0.69	0.69	0.69	0.64	0.615	0.771
未収金回転率	$\frac{\text{営業収益}-\text{受託工事収益}}{(\text{期首未収金}+\text{期末未収金})/2}$	回	13.43	13.81	12.47	12.39	13.10	13.28	6.605	7.653
総資本利益率	$\frac{\text{当年度経常利益}}{(\text{期首総資本}+\text{期末総資本})/2}$	%	0.53	0.64	0.46	0.17	0.72	0.83	0.98	0.98
*利子負担率	$\frac{\text{支払利息}+\text{企業債取扱諸費}}{\text{企業債等}}$	%	2.18	2.12	2.10	2.08	2.07	2.05	1.59	1.56
営業収益 営業利益率	$\frac{\text{営業利益}}{\text{営業収益}}$	%	△ 8.92	△ 10.29	△ 12.90	△ 14.52	△ 10.59	△ 10.85	-	-
経営資本回転率	$\frac{\text{営業収益}}{\text{経営資本}}$	回	0.08	0.08	0.08	0.08	0.08	0.08	-	-
経営資本 営業利益率	$\frac{\text{営業利益}}{\text{経営資本}}$	%	△ 0.68	△ 0.78	△ 0.99	△ 1.12	△ 0.86	△ 0.86	-	-
経常損失比率	$\frac{\text{経常損失}}{\text{営業収益}-\text{受託工事収益}}$	%	△ 6.97	△ 8.52	△ 6.02	△ 2.28	△ 9.02	△ 10.45	-	-

\* 地方公営企業会計基準の見直しにより、平成26年度より算出式を変更

※ 自己資本 = 資本金 + 剰余金 + 評価差額等 + 繰延収益

※ 経営資本 = 資産 - 建設仮勘定

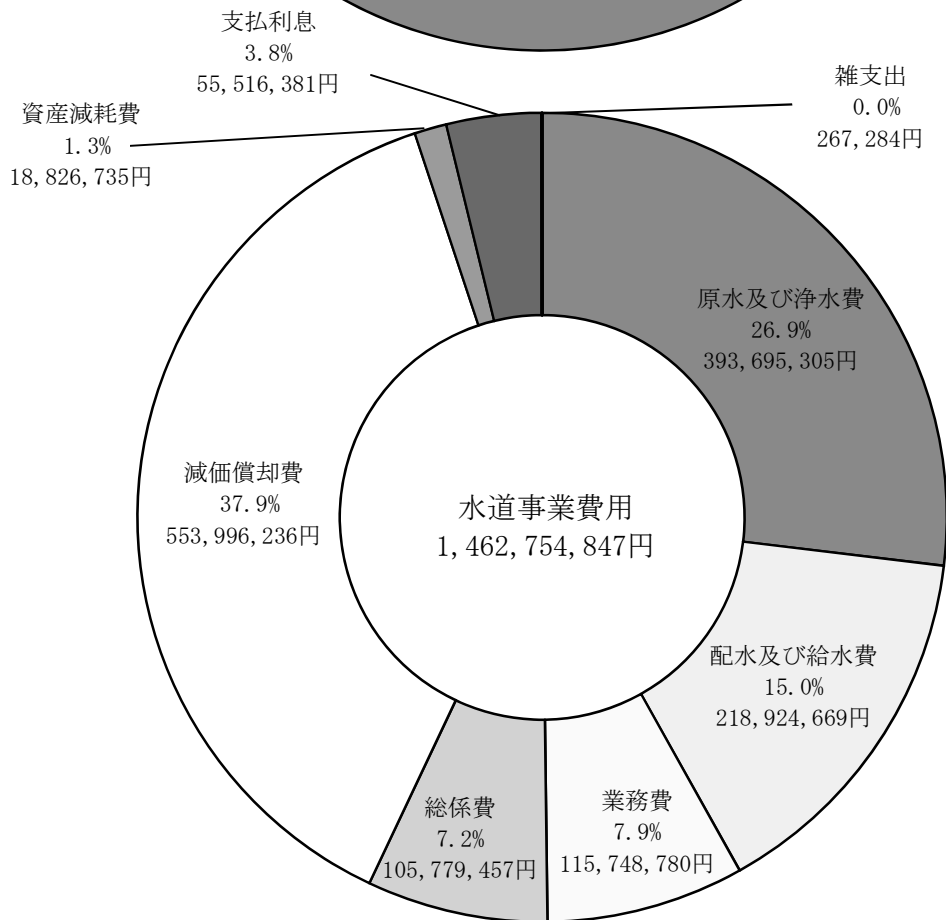
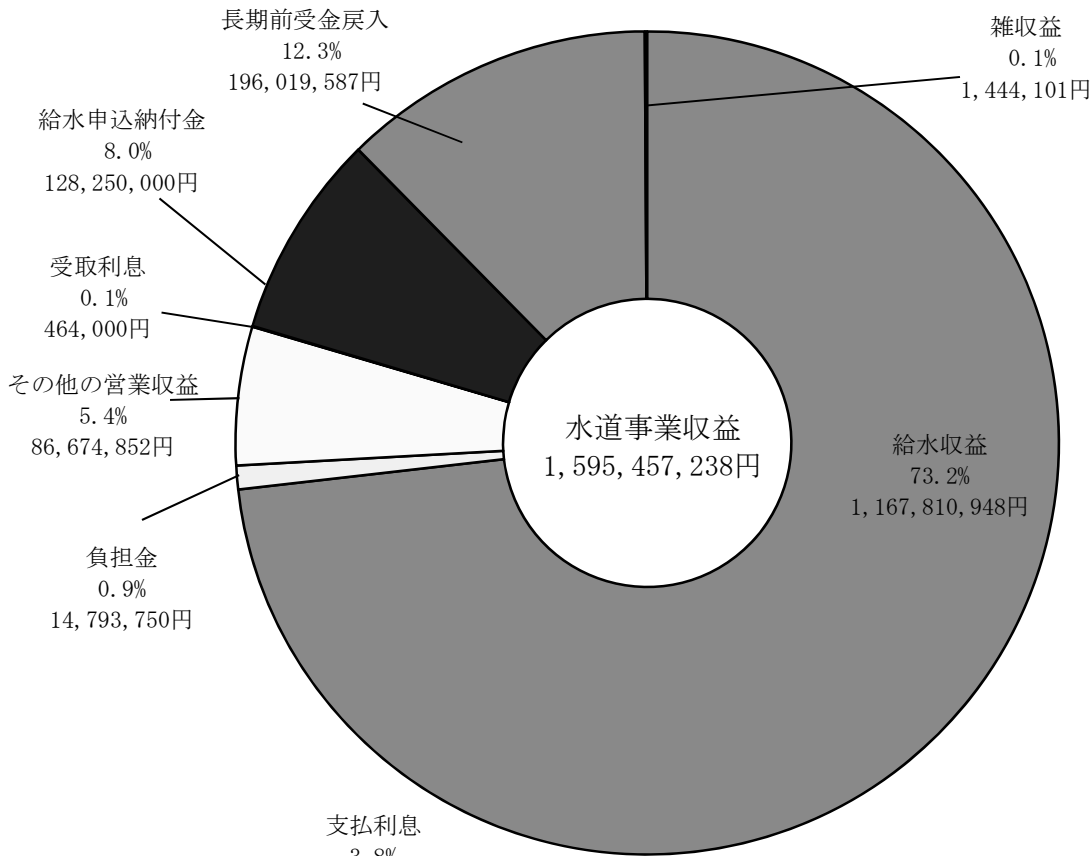
※ 総資本 = 負債 + 資本

(全国・類団の数値は、日本水道協会発行の水道事業経営指標(令和2年度)の決算値)

類団の数値は、給水人口5万人以上10万人未満、有収水量密度全国平均以上

6 収益費用構成図表

令和3年度



7 給水原価費用構成

年 度 科 目	令和3年度			令和2年度		
	金 額	給水原価	構成費	金 額	給水原価	構成費
	円	円	%	円	円	%
職 員 給 与 費	153,730,644	21.00	10.51	151,339,796	20.29	10.11
支 払 利 息	55,516,381	7.59	3.80	60,118,172	8.06	4.02
減 価 償 却 費	553,996,236	75.69	37.87	551,822,421	73.99	36.85
動 力 費	47,125,822	6.44	3.22	47,198,485	6.33	3.15
光 熱 水 費	1,444,103	0.20	0.10	1,432,656	0.19	0.10
通 信 運 搬 費	2,571,462	0.35	0.18	2,712,292	0.36	0.18
修 繕 費	37,484,070	5.12	2.56	41,493,026	5.56	2.77
薬 品 費	20,400	0.00	0.00	129,030	0.02	0.01
委 託 料	233,540,611	31.91	15.97	247,468,588	33.18	16.53
受 水 費	343,209,000	46.89	23.46	343,307,130	46.03	22.93
材 料 費	0	0.00	0.00	0	0.00	0.00
そ の 他	34,116,118	4.67	2.33	50,314,900	6.76	3.35
小 計	1,462,754,847	199.86	100.00	1,497,336,496	200.77	100.00
長期前受金戻入	△196,019,587	△26.78	-	△219,110,401	△29.38	-
合 計	1,266,735,260	173.08	-	1,278,226,095	171.39	-

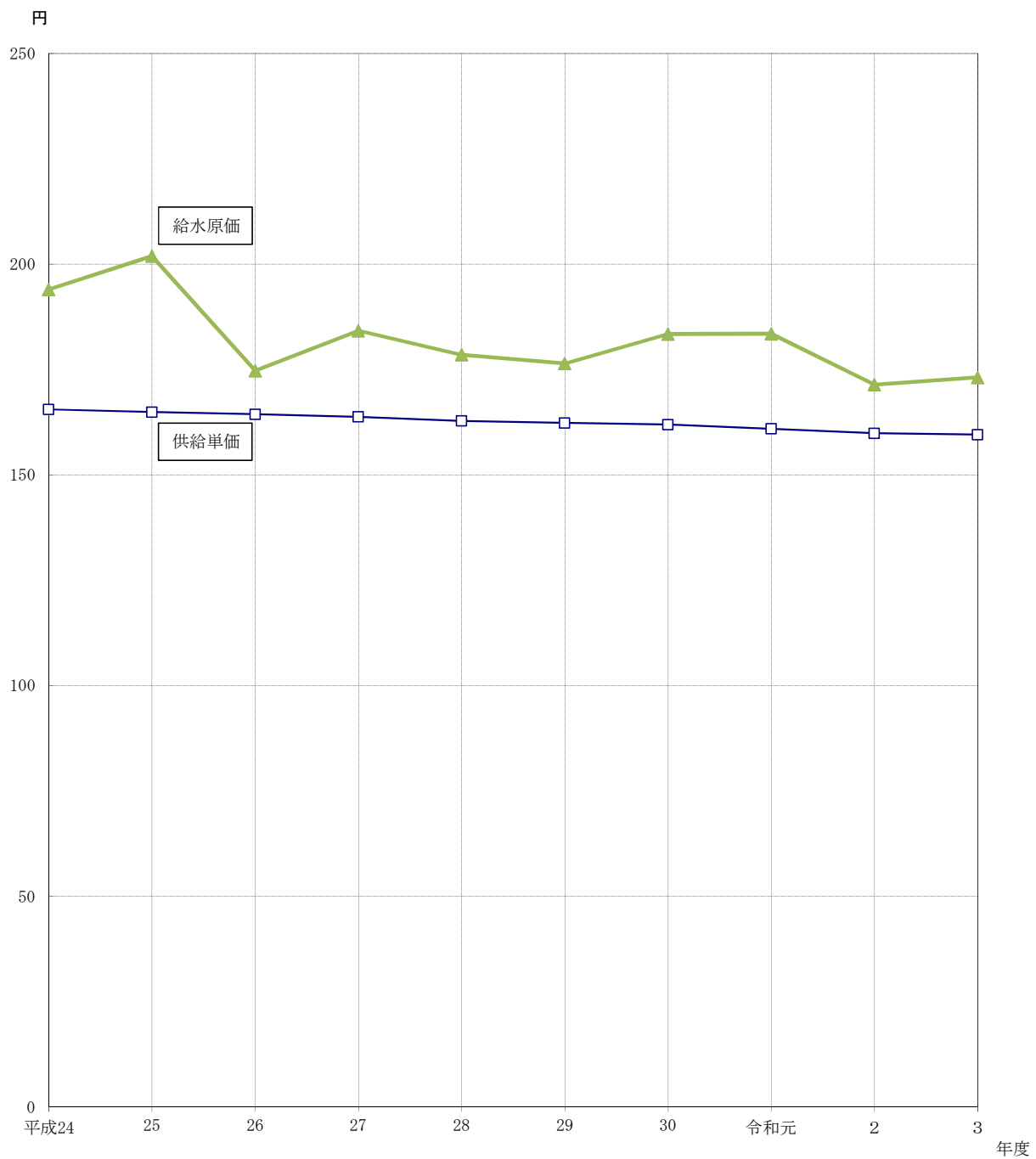
原水及び浄水費	393,695,305	53.79	26.91	399,199,000	53.53	26.66
配水及び給水費	218,924,669	29.92	14.97	228,219,649	30.60	15.24
業 務 費	115,748,780	15.81	7.91	119,105,113	15.97	7.96
総 係 費	105,779,457	14.45	7.23	103,585,860	13.89	6.92
減 価 償 却 費	553,996,236	75.69	37.87	551,822,421	73.99	36.85
資 産 減 耗 費	18,826,735	2.57	1.29	34,943,258	4.68	2.33
支 払 利 息	55,516,381	7.59	3.80	60,118,172	8.06	4.02
雑 支 出	267,284	0.04	0.02	343,023	0.05	0.02
小 計	1,462,754,847	199.86	100.00	1,497,336,496	200.77	100.00
長期前受金戻入	△196,019,587	△26.78	-	△219,110,401	△29.38	-
合 計	1,266,735,260	173.08	-	1,278,226,095	171.39	-
(有収水量)	7,318,801 m <sup>3</sup>			7,458,024 m <sup>3</sup>		

## 8 有収水量 1 m<sup>3</sup>当り供給単価及び給水原価の推移

(単位：円)

年度 区分	平成24	25	26	27	28	29	30	令和元	2	3
供給単価 A	165.52	164.89	164.40	163.76	162.79	162.31	161.94	160.94	159.87	159.56
給水原価 B	194.00	201.91	174.71	184.19	178.47	176.40	183.41	183.47	171.39	173.08
販売利益 C = A - B	△ 28.48	△ 37.02	△ 10.31	△ 20.43	△ 15.68	△ 14.09	△ 21.47	△ 22.53	△ 11.52	△ 13.52

※地方公営企業会計基準の見直しにより、平成26年度より給水原価の算出式を変更



## 9 水道施設利用組合に対する補助制度

### (1) 補助制度

松戸市域において、市民が共同して配水管の布設及び通水事業を行なう費用を負担するため結成した団体に対し、生活水の確保のため一般会計で費用の一部を補助している。

### (2) 補助金交付団体数及び補助交付額

年 度	交付団体数 (件)			補 助 交 付 額 (円)		
	組 合	準 組 合	合 計	組 合	準 組 合	合 計
S48～H22	72	138	210	453,510,693	108,536,900	562,047,593
23	0	0	0	0	0	0
24	0	0	0	0	0	0
25	0	0	0	0	0	0
26	0	0	0	0	0	0
27	0	0	0	0	0	0
28	0	1	1	0	72,970	72,970
29	0	0	0	0	0	0
30	0	0	0	0	0	0
R1	0	0	0	0	0	0
2	0	0	0	0	0	0
3	0	0	0	0	0	0
計	72	139	211	453,510,693	108,609,870	562,120,563

### (3) 水道施設利用組合設立状況

年 度	組 合		準 組 合		合 計	
	設 立 数	給 水 戸 数	設 立 数	給 水 戸 数	設 立 数	給 水 戸 数
S48～H22	72	12,217	138	1,673	210	13,890
23	0	0	0	0	0	0
24	0	0	0	0	0	0
25	0	0	0	0	0	0
26	0	0	0	0	0	0
27	0	0	0	0	0	0
28	0	0	1	2	1	2
29	0	0	0	0	0	0
30	0	0	0	0	0	0
R1	0	0	0	0	0	0
2	0	0	0	0	0	0
3	0	0	0	0	0	0
計	72	12,217	139	1,675	211	13,892

## IX 防 災

1	防 災	83
(1)	本部設置	83
(2)	本部構成員	83
(3)	事務分掌表	84
(4)	松戸市災害対策本部組織での水道部の役割	85
(5)	松戸市内の水源	86
(6)	給水訓練等	87
(7)	隣接水道事業者との連絡管布設状況	87

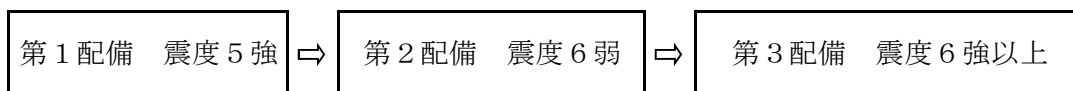
# 1 防災

## 松戸市水道事業震災対策本部

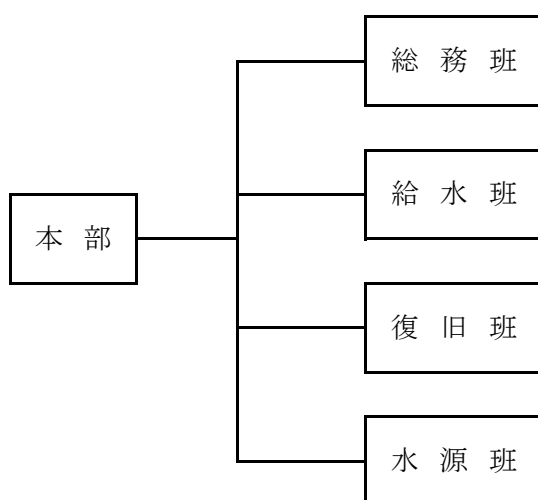
### (1) 本部設置

警戒宣言発令時又は地震発生時の被害状況により、松戸市水道事業震災対策本部を設置する。

職員は、震度5強以上の地震が当該地（松戸市周辺）で発生した速報等を覚知した場合、自ら判断し非常参集するものとする。



本部の組織は下記のとおりとする。



### (2) 本部構成員 (22名)

部・班名	本部長	副本部長	班長	班員	総人員
本部	管理者	総務課長 工務課長			3名
総務班			総務課主幹	総務課5名	6名
給水班			総務課長補佐	総務課2名	3名
復旧班			工務課専門監	工務課4名	5名
水源班			工務課長補佐	工務課4名	5名

(3) 事務分掌表

本部長	<ul style="list-style-type: none"><li>・震災対策についての総合指令に関する事。</li></ul>
副本部長	<ul style="list-style-type: none"><li>・本部長の補佐及び代行に関する事。</li><li>・震災対策についての総合指揮に関する事。</li></ul>
総務班長	<ul style="list-style-type: none"><li>・班の統括に関する事。</li><li>・本部長の指示に関する事。</li><li>・本部内の連絡調整に関する事。</li></ul>
総務班	<ul style="list-style-type: none"><li>・松戸市災害対策本部との連絡調整に関する事。</li><li>・協定等に基づく応援要請に関する事。</li><li>・情報の収集に関する事。</li><li>・情報の提供、記録統計及び広報に関する事。</li><li>・職員の配置、調整に関する事。</li><li>・ボランティアの受入れに関する事。</li><li>・職員及び応援者の食料、被服の調達に関する事。</li><li>・職員及び応援者の宿泊施設の確保に関する事。</li><li>・資材（工事材料等を除く）の調達に関する事。</li><li>・財務に関する事。</li><li>・他の班に属さない事。</li></ul>
給水班長	<ul style="list-style-type: none"><li>・班の統括に関する事。</li><li>・本部長の指示に関する事。</li><li>・給水の指揮に関する事。</li></ul>
給水班	<ul style="list-style-type: none"><li>・応急給水情報の収集に関する事。</li><li>・給水計画に関する事。</li><li>・班の配置に関する事。</li><li>・応急給水重要施設に関する事。</li><li>・応急給水等の広報に関する事。</li></ul>
復旧班長	<ul style="list-style-type: none"><li>・班の統括に関する事。</li><li>・本部長の指示に関する事。</li><li>・復旧の指揮に関する事。</li></ul>



復旧班	<ul style="list-style-type: none"> <li>・ 班の配置に関する事。</li> <li>・ 被害調査に関する事。</li> <li>・ 復旧計画に関する事。</li> <li>・ 復旧用資機材の調達に関する事。</li> <li>・ 応援者に対する資料の提供に関する事。</li> <li>・ 復旧情報の収集及び提供並びに広報に関する事。</li> <li>・ 管路の復旧工事に関する事。</li> <li>・ 復旧の記録に関する事。</li> </ul>
水源班長	<ul style="list-style-type: none"> <li>・ 班の統括に関する事。</li> <li>・ 本部長の指示に関する事。</li> </ul>
水源班	<ul style="list-style-type: none"> <li>・ 班の配置に関する事。</li> <li>・ 被害調査に関する事。</li> <li>・ 薬品等の二次災害の防止に関する事。</li> <li>・ 復旧用資機材の調達に関する事。</li> <li>・ 被災水源施設の復旧に関する事。</li> <li>・ 応急給水の配水に関する事。</li> <li>・ 水質検査に関する事。</li> </ul>

(4) 松戸市災害対策本部組織での水道部の役割

活動内容	対象範囲及び施設
応急給水	<ul style="list-style-type: none"> <li>○松戸市水道 8 9 9 ha</li> <li>○千葉県水道 5, 2 6 2 ha</li> <li>○流山市水道 3 ha</li> </ul>
水源施設の復旧	<ul style="list-style-type: none"> <li>○小金浄水場 ○幸田配水場</li> <li>○常盤平浄水場</li> <li>○取水井戸 1 4 本 (小金 6 本・常盤平 8 本)</li> </ul>
水道管の復旧	<ul style="list-style-type: none"> <li>○導水管 L = 1 2, 0 5 6 m</li> <li>○配水管 L = 2 0 3, 8 2 4 m</li> <li>計 2 1 5, 8 8 0 m</li> </ul>

## (5) 松戸市内の水源

種 別		有効貯水量	合 計
千葉県企業局	栗山浄水場	5,500 m <sup>3</sup>	95,500 m <sup>3</sup>
	ちば野菊の里浄水場	30,000 m <sup>3</sup>	
	松戸給水場	60,000 m <sup>3</sup>	
松戸市水道部	常盤平浄水場	2,043 m <sup>3</sup>	6,723 m <sup>3</sup>
	小金浄水場	1,740 m <sup>3</sup>	
	幸田配水場	2,940 m <sup>3</sup>	
防災用井戸	東部クリーンセンター	1,008 m <sup>3</sup> /日	5,302 m <sup>3</sup>
	和名ヶ谷クリーンセンター	3,840 m <sup>3</sup> /日	
	旧六和クリーンセンター	450 m <sup>3</sup> /日	
	本庁	4 m <sup>3</sup> /日	
耐震性飲料水兼 用貯水槽	やまぶき公園	100 m <sup>3</sup>	300 m <sup>3</sup>
	横須賀中央公園	100 m <sup>3</sup>	
	旭町中学校	100 m <sup>3</sup>	
耐震性井戸付貯 水槽	六実小学校	40 m <sup>3</sup>	40 m <sup>3</sup>
合 計			107,865 m <sup>3</sup>

※ 松戸市地域防災計画（資料編）より

(6) 給水訓練等

災害時に迅速な対応を図るために、毎年行われる松戸市総合防災訓練に参加し、応急給水訓練を実施している。また自動給水分配装置等諸機械器具の定期運転及び日常点検を実施している。

(7) 隣接水道事業体との連絡管布設状況

地震、渇水等の緊急時における安定した給水の確保を図るため、県水及び流山市の協力を得て水道事業間の緊急連絡管を下記の3地点に設置してある。

① 松戸市、流山市の連絡管

松戸市横須賀639番地先                      ════════ 流山市鱒ヶ崎橋本25-1番地先

② 松戸市、県営水道の連絡管

松戸市根木内295番地先                      ════════ 松戸市根木内656番地先

松戸市常盤平5丁目24番地先                ════════ 松戸市五香西3丁目5番地先

## X 水道事業運営審議会

1	運営審議会の設置	91
2	運営審議会の構成	91
3	運営審議会の開催状況	91

1 運営審議会の設置

平成10年 6月 1日

2 運営審議会の構成 (任期:令和2年6月1日~令和4年5月31日)  
(敬称省略)

(学識経験者)

(受益者代表)

土岐 寛 (会長)

嶋根 孝一 (副会長)

土屋 晴行

青木 武昭

川村 絹慧

大木 賢

後藤 淳子

渡辺 秀子

3 運営審議会の開催状況

令和元年11月28日

市民サロン

1. 平成30年度水道事業会計決算概要について
2. 松戸市水道事業給水条例の改正

令和2年11月19日

市民サロン

1. 令和元年度水道事業会計決算概要について

令和3年11月26日

市民サロン

1. 令和2年度水道事業会計決算概要について
2. 松戸市水道部の水管橋の現状について

□ 参 考

1	指定給水装置工事事業者一覽表 .....	95
2	車両保有状況一覽表 .....	98

1 指定給水装置工事事業者一覧表(指定番号順)

(令和4年3月31日現在)

指定工事店名	住 所	電話番号	指定工事店名	住 所	電話番号
株式会社大出水道	千葉県松戸市馬橋1796	047-341-3040	株式会社加藤設備	千葉県松戸市六高台5-53-502	047-383-1141
株式会社上信水道工業所	千葉県松戸市常盤平柳町9-1	047-387-7451	新和設備株式会社	千葉県鎌ヶ谷市東初富1-7-41	047-444-2118
近代住機株式会社	千葉県松戸市馬橋2851	047-348-9100	栄進建設株式会社	千葉県野田市山崎1648	04-7124-5077
株式会社大富	千葉県松戸市和名ヶ谷570-4	047-391-7000	日章テック株式会社	千葉県松戸市古ヶ崎三丁目3312番地2	047-365-1170
株式会社三晃総業	千葉県松戸市北松戸3-9-9	047-365-6016	第一興産株式会社	千葉県松戸市紙敷944-3	047-303-7664
株式会社さかもと	千葉県松戸市金ヶ作408-318	047-387-3482	有限会社ダイケン	千葉県船橋市米ヶ崎町729	047-423-0210
株式会社菅原水道工事店	千葉県松戸市金ヶ作422-16	047-387-3480	株式会社江戸川サービス	千葉県松戸市新松戸南2-144	047-345-1355
株式会社早見設備	千葉県松戸市ニツ木二葉町198-2	047-341-0510	新日本設備株式会社	千葉県市川市堀之内三丁目18番20号	047-710-5254
池田設備工業株式会社	千葉県松戸市小金146	047-341-0617	有限会社藤住設	千葉県市原市能満1442-10	0436-43-1527
株式会社佐藤設備工業	千葉県松戸市小金原9-29-4	047-341-7724	有限会社ヤマコ工業	千葉県船橋市宮本4-4-1	047-460-4010
渡辺電機水道株式会社	千葉県松戸市小根本53-4	047-365-2801	アドバンテック日成株式会社	千葉県柏市十余2-2-1	04-7132-1171
太陽工業株式会社	千葉県松戸市南花島3-54-13	047-366-1047	株式会社高野住設	千葉県野田市山崎1273番地4	04-7125-1609
築田井戸工事株式会社	千葉県松戸市小金136	047-341-0305	株式会社公友住機	千葉県柏市加賀3-2-1	04-7175-1711
大渡設備工業株式会社	千葉県松戸市小金原8-32-2	047-346-8985	有限会社関東工業	千葉県松戸市古ヶ崎219	047-361-3011
日本サービス株式会社	千葉県松戸市主水新田476番地10	047-345-5665	二和設備工業株式会社	千葉県鎌ヶ谷市初富808-471	047-441-7127
株式会社大信設備松戸支店	千葉県松戸市新松戸4-120	047-345-2640	有限会社二宮商店	千葉県松戸市金ヶ作408-279	047-387-3030
株式会社たつみ管工社	千葉県松戸市五香西2-39-1	047-384-1231	新松戸設備株式会社	千葉県松戸市新松戸北1-12-1	047-349-5682
株式会社ダイエックス	千葉県松戸市総台7-7-13井上ビル2階	047-361-3000	株式会社市原水道興業	千葉県鎌ヶ谷市鎌ヶ谷8-5-45	047-444-0622
株式会社若菜設備	千葉県松戸市五香西2-50-22	047-386-7711	株式会社川上管工事	千葉県松戸市金ヶ作254-37	047-384-6666
株式会社芹澤商店	千葉県松戸市本町17-11	047-367-1245	株式会社創研	千葉県船橋市新高根1-9-14	047-465-7750
株式会社三浩総産	千葉県船橋市習志野2-6-23	047-467-3245	有限会社新星設備	千葉県流山市古間木290-35	04-7159-1777
株式会社ウィズクリエーション	千葉県松戸市栄町八丁目716番地4	047-364-5171	株式会社享和	埼玉県白岡市下野田809	0480-92-2345
株式会社高松管工	千葉県松戸市東平賀102-6	047-341-9089	有限会社宇田川設備工業	千葉県市川市大野町2-1875-45	047-339-1475
株式会社山崎産業	千葉県流山市鱈ヶ崎3-4	04-7159-4131	有限会社テクノポート	千葉県流山市江戸川台東2-324-3	04-7155-5769
株式会社大橋工務店	千葉県松戸市松戸1329	047-368-4161	株式会社カワギシ	千葉県市川市大野町1-439-1	047-337-1701
株式会社健心	千葉県松戸市五香西1-26-9	047-387-6915	株式会社サン商会	千葉県柏市豊上町29-4	04-7147-3311
有限会社ブンゴ水道	千葉県船橋市楠が山町241-3	047-457-6505	ソメヤ住宅設備株式会社	千葉県野田市中野台鹿島町37-20	04-7121-5152
株式会社日暮設備工業	千葉県柏市逆井1195番地2	04-7172-3767	株式会社司興業	千葉県白井市富士263-24	047-444-4040
株式会社柏タイル水道	千葉県柏市あけぼの3-4-25	04-7143-4392	株式会社トキワ	千葉県柏市松ヶ崎1082-2	04-7133-8471
千代田設備株式会社	千葉県柏市豊四季705	04-7174-6331	株式会社中村水建	千葉県千葉市花見川区幕張町4-631	043-273-8414
有限会社蛭田設備工業	千葉県松戸市古ヶ崎2-3233-1	047-361-4224	株式会社ウエハラ	千葉県白井市根1865-10	047-491-4333
まえだ興業株式会社	千葉県船橋市丸山4-12-10	047-438-8151	第一エネビル設備株式会社	千葉県流山市流山1028	04-7178-9551
小池管工株式会社	千葉県柏市向原町1番25号	04-7144-2379	株式会社堀組	千葉県市川市原木2-7-14	047-328-1443
株式会社篠原水道	千葉県船橋市西船7-7-42	047-335-2506	石川水道工業有限会社	千葉県柏市豊住3-1-5	04-7174-3608
株式会社日の出設備	千葉県船橋市夏見7-12-15	047-460-3611	株式会社若井管工設備	千葉県白井市根1871-18	047-491-8401
有限会社いづみ商会	千葉県流山市東初石3-135-91	04-7155-1881	有限会社水功社	埼玉県八潮市大字木曾根527	0489-98-8803
株式会社中澤エンジニアリング	千葉県柏市加賀1-18-13	04-7176-7371	株式会社大橋住設	千葉県柏市高柳新田5-45	04-7193-6771
株式会社岡田工業所	千葉県柏市豊四季258-2	04-7143-5114	有限会社タナベ興建	千葉県鎌ヶ谷市野井沢宇遠山2100-16	047-443-1424
株式会社山田総業	千葉県船橋市二宮二丁目37番9号	047-465-7121	三津和工業株式会社	千葉県我孫子市新木1966-21	04-7199-2781
株式会社オカモト	千葉県市原市五井中央南一丁目11番地8	0436-22-1188	株式会社タカケン	千葉県松戸市松飛台167-4	047-383-3861
丸大工業株式会社	千葉県船橋市大穴南5-25-38	047-465-0232	有限会社森田住設工業	千葉県柏市若柴303-27	04-7131-8845
オリエント工業株式会社	千葉県市原市姉崎1709-1	0436-62-4566	株式会社アイダ設計	埼玉県さいたま市大宮区桜木町2-286	048-726-8613
株式会社大吉工業	千葉県船橋市夏見台四丁目22番1号	047-439-8710	ケージェーリビング株式会社	千葉県船橋市芝山3-2-5	047-462-8756
松本水道株式会社	千葉県船橋市高根台7-8-2	047-467-1223	株式会社習志野工業	千葉県習志野市東習志野8-28-11	047-478-8131
株式会社磯部工業	埼玉県三郷市東町46番地	0489-55-4905	株式会社保坂設備	千葉県千葉市花見川区畑町927-1	043-307-7747
積和建設東関東株式会社	千葉県千葉市若葉区都賀1-4-4	0297-21-1211	株式会社菊池設備工業	千葉県我孫子市中峠3050-4	04-7188-2325
株式会社帝設備	千葉県市原市山田橋二丁目3番地18	0436-43-1252	有限会社我孫子設備	千葉県我孫子市本町3-5-2	04-7182-8111
有限会社黒川機水	千葉県流山市木間ヶ瀬5153-40	04-7186-7678	水田設備	千葉県松戸市金ヶ作271-4	047-387-7295
流山設備工業有限会社	千葉県流山市下花輪1314-2	04-7158-1319	株式会社ライフィット	千葉県我孫子市布佐3398	04-7189-2921
光洋機工株式会社	千葉県松戸市常盤平7-14-4	047-384-7031	株式会社池田屋水道	千葉県市川市本北方3-4-11	047-338-1074
京葉設備建設株式会社	千葉県市川市本北方1-18-16	047-336-0341	株式会社カンソーサービス	東京都江東区北砂2-3-5	03-3615-0810
株式会社新代設備	千葉県柏市篠籠田1265-1	04-7145-4166	有限会社オカダ	千葉県流山市青田23-5	04-7155-6161
株式会社コマノ設備	千葉県松戸市幸田1-160	047-343-4880	有限会社豊永プランニング	千葉県佐倉市ユウカリが丘6-8-1	043-488-3399
千葉住設株式会社	千葉県松戸市総台5-7-8	047-368-8686	太田設備	千葉県船橋市藤原3-8-9	047-429-7337
京葉企画株式会社	千葉県松戸市中金杉一丁目5番地の4	047-344-2233	株式会社伊藤水道	千葉県千葉市中央区新千葉3-14-12	043-241-4335
有限会社南部設備	千葉県流山市加449番地2	04-7159-7254	前原興業株式会社	千葉県船橋市習志野1-9-5	047-463-1725
ウォーターワークス株式会社	千葉県船橋市古和釜町497-6	047-456-7891	有限会社新和	千葉県船橋市馬込町715	047-430-7550
有限会社福田設備工業	埼玉県三郷市彦成2-148-3	0489-59-5354	有限会社丸石設備	千葉県松戸市五香西2-50-1	047-388-9477
渋谷産業株式会社	千葉県我孫子市本町3-5-25	04-7184-7771	ウッドテック株式会社	千葉県印西市小林3990番地1	0476-97-2551

指定工事店名	住所	電話番号	指定工事店名	住所	電話番号
有限会社村越建設	千葉県松戸市千駄堀826	047-387-6732	株式会社安田設備	千葉県松戸市紙敷1519-8	047-710-3792
有限会社ショウコウ設備	千葉県柏市藤心154	04-7176-5577	有限会社日向寺水道工業	千葉県鎌ヶ谷市中佐津間1-14-12	047-446-0765
株式会社伊藤住設	東京都練馬区大泉学園町二丁目21番30号	03-3921-5263	有限会社小川設備	千葉県船橋市二和東6-32-13	047-440-2325
株式会社新栄工業	千葉県船橋市海神5-28-51	047-410-0577	株式会社初富水道設備	千葉県鎌ヶ谷市右京塚8-11	047-444-2741
一志プラント工業株式会社	千葉県千葉市若葉区加曾利町1048番地の1	043-237-7262	有限会社古川設備	千葉県松戸市新松戸2-21-201	047-340-0683
錦織設備	千葉県柏市逆井1445	04-7160-5517	住宅環境サービス株式会社	千葉県松戸市穂台七丁目3番地の15	047-368-3445
岡田工業	千葉県柏市南逆井7-8-22	04-7172-6740	謙栄興業株式会社	茨城県取手市藤代193-1	0297-84-1191
有限会社シンセイ	千葉県柏市逆井1-11	04-7175-3188	N・K企画	埼玉県三郷市番匠免1-116	048-916-0161
株式会社米山設備	千葉県松戸市六実1-6-2	047-387-4342	株式会社フジコー	茨城県水戸市浜田1-19-13	029-221-8700
株式会社サンエレック	千葉県柏市青田新田飛地字向割260-2	04-7132-8698	高階設備	千葉県松戸市栄町8-731-203	047-360-3477
株式会社一本松水道工務店	千葉県市川市鬼高2-12-37	047-333-5502	有限会社奥谷設備工業	千葉県柏市高田1011	04-7145-6734
土佐工業株式会社	千葉県船橋市三咲4-11-6	047-449-7305	阿波工業株式会社	千葉県柏市光ヶ丘2-25-3	04-7176-0015
有限会社田中住宅工業	千葉県松戸市河原塚113-16	047-392-0058	株式会社水楽	千葉県四街道市物井1802-4	043-304-7897
鈴幸冷暖設備	千葉県柏市布瀬1411	04-7191-9150	小畑建設株式会社	千葉県松戸市小山464	047-363-7188
株式会社岡本組	千葉県松戸市大金平3-165	047-343-5588	株式会社本田設備工業所	千葉県市川市国分2-9-22	047-373-7137
株式会社大沼設備	埼玉県さいたま市岩槻区笹久保新田773-1	048-791-1370	株式会社篠原設備	千葉県柏市逆井4-25-59	04-7137-9241
有限会社タイシン技建	千葉県鎌ヶ谷市丸山1-1-4	047-445-2551	有限会社宏輝住設	千葉県千葉市若葉区多田部町154-9	043-226-6400
株式会社イシダ	茨城県龍ヶ崎市長ノ内3-7-8	0297-64-7839	有限会社木村設備工業	千葉県流山市東初石3-103-173	04-7128-9967
株式会社ケイハイ	千葉県船橋市市場3-17-1	047-460-0815	株式会社新栄ライフ	千葉県鎌ヶ谷市東初富2-6-6-5	047-443-8685
株式会社中山組	千葉県流山市流山2-297-1	04-7178-8922	有限会社ナミショウ	千葉県白井市白井市南山2-10-7	047-419-0155
有限会社千広設備	千葉県船橋市三山4-25-8	047-471-8563	有限会社進和設備	千葉県柏市篠籠田1027-11	04-7145-9345
株式会社東和商会	東京都東久留米市前沢5-34-17	042-467-6767	株式会社パイプライン	千葉県佐倉市中志津4-3-6	043-463-5911
株式会社秋元工業	千葉県千葉市花見川区幕張本郷7-13-1-101	043-275-4900	日本公害技研株式会社	東京都中野区江古田4-29-15	03-3386-2882
有限会社松山水道設備	埼玉県北葛飾郡松伏町松伏2631-1	048-991-2469	株式会社コウセイ	神奈川県横浜市戸塚区上倉田町1577-2	045-862-3840
株式会社アート設備建設	千葉県千葉市稲毛区園生町393-2	043-298-9111	富士産業株式会社	東京都葛飾区金町5-26-10	03-3607-4306
有限会社塙建設興業	東京都小平市花小金井南町3-7-44	042-461-8070	株式会社匠住設	千葉県千葉市若葉区御殿町2177-1	043-312-5610
有限会社オリカサ設備	千葉県市原市千種1-8-2	0436-22-4500	豊田設備株式会社	千葉県船橋市二和東1-7-5	047-449-7332
有限会社瑞基	東京都葛飾区水元3-6-8	03-3600-5791	有限会社ウイズ	千葉県松戸市六高台四丁目93番地	047-394-7400
有限会社安建設	千葉県柏市逆井3-24-35	04-7170-8202	千田設備	千葉県松戸市金ヶ作239-53	047-311-0169
株式会社アイコー設備工業	千葉県八千代市萱田町542-64	047-459-8629	孝心工業有限会社	千葉県松戸市五香西1-26-6	047-389-2215
株式会社田端設備工業	千葉県流山市向小金3-130-20	04-7178-8922	株式会社日本水道センター	千葉県船橋市浜町2-9-37	047-421-1281
株式会社近江屋商会	千葉県白井市白井382-3	047-491-0056	株式会社日田建設工業	茨城県守谷市高野1207-13	0297-45-1701
オリエンタル工業株式会社	千葉県鎌ヶ谷市軽井沢2060-9	047-444-2030	株式会社石井住設	千葉県流山市流山八丁目1300	04-7189-8395
浦原燃料住宅設備株式会社	東京都足立区六木1-11-11	03-3605-2488	株式会社ケーワイ	千葉県野田市尾崎1563-1	04-7141-1151
株式会社タイコー	千葉県船橋市本町7-27-15	047-421-1077	株式会社タッグ	千葉県鎌ヶ谷市中沢276-51	047-401-6980
秋元興業株式会社	千葉県松戸市紙敷612-3	047-392-9300	有限会社明和設備	千葉県千葉市稲毛区天台5-28-2	043-256-5656
泉空調株式会社	埼玉県蓮田市大字井沼675-19	048-767-1900	京業工管株式会社	千葉県千葉市美浜区新港139-2	043-241-8885
株式会社アステム	東京都中央区日本橋堀留町1-2-10	03-3639-3330	イオカルホームセンター株式会社ロイヤルポートグループ	千葉県習志野市東習志野6-7-15	0120-00-6186
株式会社五葉エンジニアリング	千葉県市川市大洲1-12-5	047-377-3511	SPプランニング株式会社	千葉県船橋市高野台4-5-25	04-7193-8275
カネケン京業コミュニティ株式会社	千葉県船橋市東船橋1-1-8	047-422-1580	株式会社光進設備	埼玉県上尾市分財2-2-37	048-776-2711
有限会社北沢設備工業	埼玉県北足立郡伊奈町大字小針内宿354-3	048-728-2404	株式会社宮下工業	埼玉県さいたま市東区佐知川1549-2	048-625-5966
株式会社クラシアン	神奈川県横浜市長谷区新横浜1-2-1	045-473-8181	有限会社社内設備工業	千葉県千葉市花見川区こてはし台3-1-22	043-258-6401
株式会社協雄電設	千葉県松戸市五香西5-40-1	047-384-7288	株式会社吉田起業	千葉県千葉市若葉区都賀の台1-20-5	043-266-6224
有限会社システムプランニング	千葉県松戸市上本郷1-6	047-367-3719	令和設備株式会社	千葉県船橋市薬円台4-1-25	047-440-8494
株式会社若林設備	千葉県流山市西初石103-14-301	04-7153-3321	オビヤ管工株式会社	千葉県鎌ヶ谷市初富31-27	047-446-8591
株式会社荒井水道工務店	千葉県市川市市川1-20-17	047-325-3421	明正工業株式会社	千葉県千葉市緑区古市場町474-53	043-268-3449
有限会社小松設備工業	千葉県市川市曾谷5-9-9	047-375-5117	有限会社大木工業所	東京都中野区鷲宮3-35-2	03-3338-6560
共和工業株式会社	千葉県船橋市藤原6-33-1	047-438-5801	ひまわり水道サービス	埼玉県川口市芝宮根町20-16	048-423-0097
株式会社イースマイル	大阪府大阪市中央区瓦屋町3-7-3イースマイルビル	06-7739-2525	有限会社日比谷管工	千葉県船橋市海神町東1-969	047-431-5645
株式会社大星設備工業	千葉県柏市西原1-7-61	04-7155-4128	有限会社東保設備	千葉県船橋市高野台3-2-13	047-447-0922
マイテック有限会社	千葉県白井市神々廻1912-7	047-491-5166	有限会社ゆたか水道設備	千葉県流山市大字西平井960	04-7158-5013
リバイバルファクトリー株式会社	千葉県松戸市小金原9-19-42	047-341-1025	株式会社ライフラインクリエイター	千葉県八千代市萱田町593-33	047-751-3888
有限会社ストレングス	千葉県千葉市美浜区幸町1-9-1-409	043-246-2235	有限会社高谷水道工務店	千葉県市川市南大野2-2-3	047-702-3593
有限会社光信技研	千葉県船橋市印内1-10-26-B	047-710-8910	中央日化サービス株式会社	千葉県千葉市花見川区榎橋町1627-12	043-259-2971
株式会社光和設備工業	埼玉県さいたま市桜区西堀4-9-17	048-839-9611	株式会社イオク	千葉県松戸市上本郷3062	047-365-4166
ノームラ化水工業株式会社	千葉県流山市野々下2-682-6	04-7148-7751	有限会社三橋設備	千葉県鎌ヶ谷市南初富4-17-24-3	047-441-2726
株式会社六和建設工業	千葉県松戸市旭町3-846	047-342-1977	有限会社エムジェイサービス	千葉県松戸市千駄堀1834	047-711-6974
有限会社酒井水道工務店	千葉県松戸市仲井町2-7	047-362-8133	勢力建設株式会社	埼玉県越谷市川柳町5-15-1	048-987-8111
株式会社ユーホーム	千葉県松戸市和名ヶ谷1000	047-363-3535	謙システム株式会社	千葉県山武市板川317-33	0475-89-0277



指定工事店名	住 所	電話番号	指定工事店名	住 所	電話番号
株式会社タクミ	千葉県柏市増尾8-1-11	04-7105-8815	豊工業有限会社	千葉県野田市花井19番地1	04-7124-5294
株式会社777サービス	大阪府豊中市庄内栄町4-5-7	06-6335-1211	株式会社ミナミ住設	東京都世田谷区尾山台1-2-17	03-3704-5611
株式会社ワイオリ	東京都葛飾区西水元4-4-17	03-6753-0902	株式会社ALLION	千葉県佐倉市王子台一丁目1番1号	043-308-3482
株式会社三東	千葉県市川市伊勢宿17-3	047-358-3388	有限会社ペンリー社	埼玉県越谷市平方129番地1	048-971-5151
株式会社飛翔工業	千葉県松戸市穂台3-38-2	047-364-9066	株式会社天野さく泉建総	千葉県船橋市前原東四丁目19番9号	047-472-1650
有限会社茂山工務店	東京都江戸川区西葛西8-3-4	03-3688-4156	ウッドライフ株式会社	千葉県松戸市常盤平六丁目25番地の11	047-704-6774
株式会社和弘	千葉県千葉市稲毛区宮野木町2149-3	043-286-0781	株式会社大島設備	千葉県船橋市二和西五丁目12番11号	047-449-2524
株式会社梨木設備工業	千葉県野田市目吹42-44	04-7128-8906	水音	千葉県松戸市東松戸4丁目3番地の11	047-393-8291
株式会社鴨狩商店	千葉県野田市野田677	04-7125-5255	小杉設美	埼玉県越谷市大字北川崎740番地1	048-984-7044
この設備	千葉県流山市松ヶ丘5丁目715番地の5	047-145-0039	株式会社エスブロック	千葉県柏市岩井296-1	04-7193-0800
有限会社優輝設備	埼玉県南埼玉郡宮代町本田五丁目9番20号	0480-33-5508	株式会社旭ハイテック	千葉県野田市東宝珠花247番地-301号	04-7120-6635
株式会社東松園	千葉県松戸市常盤平4-20	047-387-6211	都住設株式会社	千葉県柏市増尾1020番地2	04-7126-0054
アイシン設備株式会社	千葉県柏市大井762-2	04-7191-5112	鈴木工業株式会社	千葉県船橋市八木が谷四丁目3番1号	047-404-3020
有限会社誠信工業	千葉県流山市駒木643	04-7154-2430	TCサービス	千葉県松戸市二十世紀が丘中松町68番地の3 シティマウント202号	047-701-5851
東京北研株式会社	東京都練馬区谷原2-6-38	03-5910-8211	株式会社タカギ	福岡県北九州市小倉南区石田南二丁目4番1号	093-962-0941
日本総合住生活株式会社	東京都千代田区神田錦町1-9	03-3294-3381	株式会社オアシスソリューション	東京都豊島区池袋二丁目23番21号	03-5396-7141
松本水道有限会社	千葉県八千代市島田台888-3	047-488-1311	株式会社佐藤管工	千葉県松戸市紙敷506番地	047-391-3310
株式会社ホーマック	千葉県船橋市習志野台4-11-6	047-461-2345	有限会社鈴設	千葉県柏市明原四丁目9番18号	04-7143-8638
エバーリンクス株式会社	大阪府大阪市西区南堀江4-17-18	06-6531-1151	株式会社JITS	千葉県柏市東山二丁目7番18号	04-7105-1484
株式会社アクアライン	広島県広島市中区上八丁堀8-8番1ウエノヤビル6階	082-502-6644	株式会社シンエイ	大阪府大阪市中央区谷町2-4-3 アイエスビル9F	06-6944-7797
株式会社D-advance	千葉県習志野市香澄4-5-1 2階	047-429-8191	株式会社瀬川工業	千葉県松戸市西馬橋2-31-14	047-349-2173
株式会社ライフサポート	東京都三鷹市牟礼5丁目8番18号 信濃ビル	0422-66-2813	萩の水	千葉県松戸市千駄堀1485-41レジデンスセイ107号	047-712-2536
株式会社北本組	千葉県市川市曾谷四丁目7番1号	047-712-0012	株式会社クリーンエースカンパニー	千葉県市川市南行徳1丁目14番19号1F	047-306-7330
株式会社グッジョブ	東京都渋谷区本町2-34-9*ランド*ターナ*7771階	03-6300-0074	株式会社クリーンライフ	大阪府吹田市広芝町6番10号	06-6821-6133
株式会社ライフ	神奈川県横浜市区笹野台4-65-16	03-5778-4547	株式会社共秀設備	千葉県鎌ヶ谷市北中沢2丁目9番6-5号	047-401-9401
有限会社下水道普及会	千葉県鎌ヶ谷市軽井沢2149-9	045-367-4171	株式会社ワーキングゲート	東京都渋谷区南平町15番地15-8F	03-6455-2943
株式会社新納設備	千葉県船橋市二和西1-7-80	047-419-7298	千城管工株式会社	千葉県千葉市若葉区加曾利町1529-8	043-214-8082
株式会社皐月	東京都府中市小柳町5-12-28	042-363-2258	ときわ水道	千葉県柏市常盤台27-27	080-7958-5751
株式会社モリチョウ	千葉県佐倉市王子台6-8-13	043-462-6170	げんき住設株式会社	千葉県松戸市牧の原2-39-5	047-710-4126
株式会社内田商店	千葉県松戸市二十世紀が丘萩町32	047-331-1017	株式会社キンライサー	東京都港区虎ノ門1-3-1	03-5157-2400
飯沼設備	千葉県松戸市常盤平柳町24-1 常盤平柳町住宅F棟	047-710-4850	株式会社プレミアアシスト	東京都千代田区麹町2-4-1	03-5333-0330
株式会社大幸設備	千葉県鎌ヶ谷市西佐津間1-7-30	047-445-0140	株式会社日光建設	神奈川県横浜市港北区岸根町412-1-A207	045-633-8195
株式会社吉岡建設工業	千葉県松戸市二十世紀が丘美野里町228	047-364-9251	株式会社ザイマックス	東京都千代田区永田町2丁目4-2	03-3596-1416
株式会社ヒロテック	千葉県船橋市藤原5-47-12	047-430-9070	東葛サービス	千葉県柏市松葉町6丁目21番地3	04-7134-7073
株式会社イーライフグループ	東京都渋谷区南平町15-15 南平台今井ビル9階	03-6455-3990	コネクトビーブルズ株式会社	千葉県船橋市金杉町141-2	047-401-3512
株式会社ワイム	千葉県柏市松葉町1-2-7	0120-335-226	株式会社東和エンジニアリング	千葉県船橋市金杉町141-2	047-401-3512
小澤建設株式会社	千葉県松戸市幸谷281-2	047-341-7973	株式会社三石設備コンサルタント	千葉県習志野市本大久保4-14-10-202	047-475-6211
株式会社エス・エフティーライフ	群馬県前橋市新前橋町1-17-208	027-226-6036	創真ワークス株式会社	千葉県柏市酒井根647-34	04-7157-3296
株式会社イッシ工業	東京都江戸川区北篠崎一丁目2番17号	03-5876-7460	アテックス株式会社	埼玉県本市中央4丁目74番地	048-590-5707
株式会社三幸	千葉県船橋市薬田台1-27-17	047-464-6140	圏央設備株式会社	埼玉県鶴ヶ島市大字下新田590番地23	049-287-4889
株式会社岡野水道設備	埼玉県久喜市大田袋628	0480-23-2181	株式会社アークス	千葉県柏市手賀の杜三丁目5番地14	04-7186-7734
株式会社ROYU設備	千葉県柏市根戸471-79	04-7193-8333	株式会社住まいる安心レスキュー	東京都足立区入谷九丁目31番8号	03-5856-9291
誠水社	千葉県松戸市上本郷2285-1 セレナハイム北松戸104	047-727-9743	あつぷる工業	千葉県流山市向小金2-235-3プライトステージ南柏102	04-7115-6561
有限会社ミカサブランニング	千葉県船橋市夏見3-22-15	047-446-0083			
株式会社ハウ斯拉ボ	大阪府大阪市浪速区大国2-1-6	06-6648-9898			
合同会社アクアシャイン	千葉県鎌ヶ谷市南初富3-13-18	047-401-0808			
有限会社スギヨシ興業	千葉県八千代市島田台741-39	047-750-0557			
株式会社ワイズテック	千葉県鎌ヶ谷市東中沢3-1-5 1階	047-401-1100			
株式会社リビングプラス	神奈川県横浜市都筑区仲町台一丁目34番3号サニーウエストアリア202	045-511-8777			
株式会社協和設備	埼玉県越谷市大道478	049-973-6000			
株式会社セントラル設備	千葉県松戸市中金杉3-17	047-375-8461			
株式会社フロンティア	千葉県柏市根戸1864-4 カバ*7ビル*202	04-7137-3391			
株式会社総和プラント	東京都文京区小日向4-5-16 フリスビーズ 茗荷谷3階	03-3942-2283			
株式会社桜井電気商会	千葉県松戸市根本464	047-362-0034			
有限会社麓電気商会	千葉県松戸市日暮3-19-23	047-363-3255			
有限会社ゆあさ土木	千葉県船橋市咲が丘4-32-3	047-447-0595			
北関東ソフナーサービス	茨城県水戸市三湯町1108-52	070-1557-0322			
NEED株式会社	千葉県八千代市八千代台西10-8-2	047-489-5021			
株式会社アズクリエイティブ	愛知県名古屋市中区千種区内山3丁目31番20号 今池ビル4F	052-734-3682			

2 車両保有状況一覧表

(1) 車両

令和4年3月31日現在

	車名	総排気量	登録番号	登録年月日	備考
総務課	トヨタ・エスティマ	2,400CC	(野)300-ゆ-3033	H24. 5. 29	
	三菱・EKワゴン	660 CC	(野)580-あ-6858	H17. 5. 19	
工務課	三菱・給水車 (2.0t)	3,000 CC	(野)800-す-3041	R 2. 3. 30	スピーカー2基 アンプ, マイク
	トヨタ・給水車 (2.0t)	2,700 CC	(野)800-さ-3602	H13. 8. 7	スピーカー2基 アンプ, マイク 回転灯
	三菱・CANTER GUTS	2,000 CC	(野)400-す-7991	H15. 11. 20	スピーカー2基 アンプ, マイク
	ニッサン・AD	1,500 CC	(野)400-せ-7902	H18. 6. 26	スピーカー2基 アンプ, マイク 回転灯
	ニッサン・NV100クリッパー	660 CC	(野)480-か-1724	H27. 7. 29	スピーカー2基 アンプ, マイク
	三菱・MINI CAB	660 CC	(野)480-い-4191	H19. 7. 25	スピーカー2基 アンプ, マイク 回転灯
	ダイハツ・ハイゼットカーゴ	660 CC	(野)480-か-4021	H28. 5. 27	
スバル・サンバー	660 CC	(野)480-え-8192	H26. 6. 9		



松戸市営水道キャラクター  
「まってい〜」

由来：松戸市の「M」の文字と「ハート」を組み合わせでデザインされています。「ハート」は尊い水に対する愛情をイメージしています。明るく元気で安らぎあふれるキャラクターです。

令和3年度松戸市水道事業概要

令和4年9月発行

発行所 松戸市水道部

〒270-0027

千葉県松戸市二ツ木2003番地の1

電話（047）341-0430

編集 松戸市水道部