

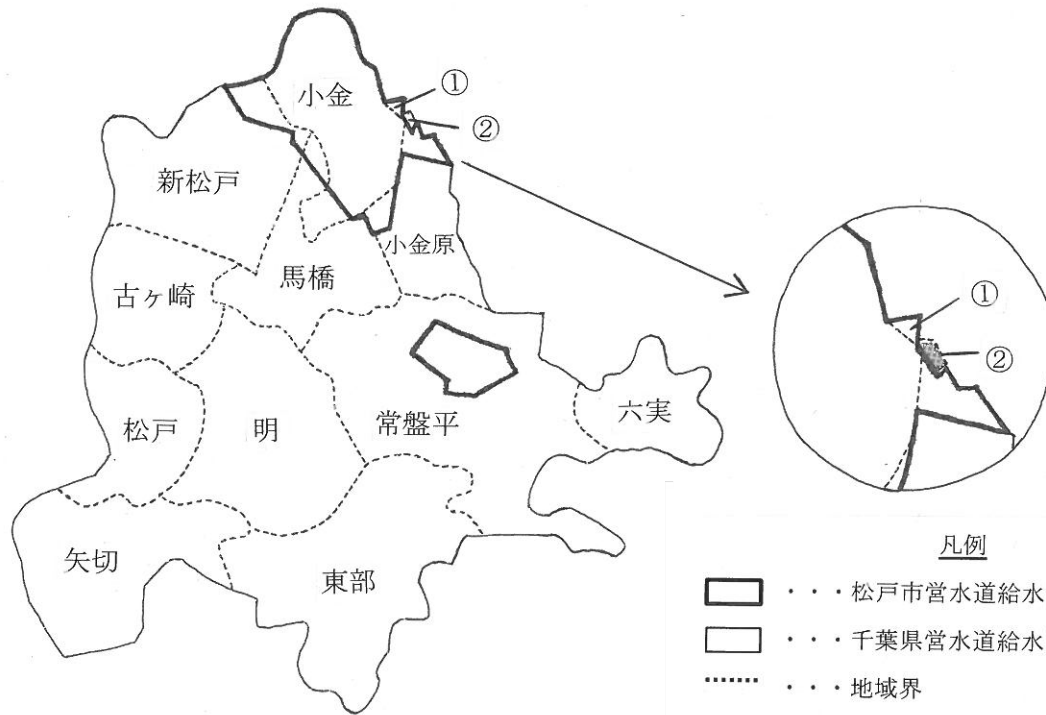
# 松戸市水道事業概要

令和元年度

松戸市水道部

# 松戸市営水道概要図

給水区域図



大金平一丁目から五丁目まで、大谷口、幸田、幸田一丁目から五丁目まで、小金きよしヶ丘一丁目から五丁目まで、小金清志町一丁目から三丁目まで、小金上総町、久保平賀、新松戸一丁目、新松戸北一丁目、新松戸北二丁目、新松戸東、殿平賀、中金杉一丁目から五丁目まで、平賀、東平賀、二ツ木二葉町、横須賀一丁目、横須賀二丁目、常盤平一丁目から七丁目までの各全部、小金、幸谷、二ツ木、根木内、小金原一丁目、小金原四丁目、八ヶ崎一丁目、五香西三丁目の各一部、流山市前ヶ崎の一部

凡例

- ①
②
- ...
松戸市営水道給水区域
- ...
千葉県営水道給水区域
- ...
地域界
- ①
...
流山市前ヶ崎の一部  
(松戸市が給水)
- ②
...


 松戸根木内の一部  
(流山市が給水)

# 総 目 次

<p>I 総 論 ..... 1</p> <p>1 水道事業の歩み ..... 3</p> <p>    (1) 松戸市内の水道 ..... 3</p> <p>    (2) 小金地区の水道 ..... 3</p> <p>    (3) 常盤平地区の水道 ..... 4</p> <p>    (4) 第5次拡張事業 ..... 4</p> <p>    (5) 創設及び拡張事業概要 ..... 5</p> <p>    (6) 給水状況 ..... 5</p> <p>2 事業概要 ..... 6</p> <p>    (1) 総括事項 ..... 6</p> <p>    (2) 業務の状況 ..... 6</p> <p>    (3) 経理の状況 ..... 6</p> <p>    (4) 老朽管更新事業 ..... 7</p> <p>3 組 織 ..... 8</p> <p>    (1) 行政組織図 ..... 8</p> <p>    (2) 事務所所在地 ..... 8</p> <p>    (3) 事務分掌 ..... 8</p> <p>4 職員構成 ..... 10</p> <p>    (1) 職員配置状況 ..... 10</p> <p>    (2) 年齢別職員構成 ..... 11</p> <p>    (3) 勤続年数別職員構成 ..... 11</p> <p>II 施設の概要 ..... 13</p> <p>1 施設の名称及び所在地（総括） ..... 15</p> <p>    (1) 小金浄水場 ..... 15</p> <p>    (2) 幸田配水場 ..... 16</p> <p>    (3) 大金平浄水場 ..... 17</p> <p>    (4) 常盤平浄水場 ..... 18</p> <p>2 配水管類布設状況 ..... 20</p> <p>3 口径別管布設延長 ..... 23</p> <p>    (1) 導水管 ..... 23</p> <p>    (2) 配水管 ..... 23</p> <p>4 消火栓一覧表 ..... 23</p> <p>III 建設改良事業 ..... 25</p> <p>1 施設改良事業 ..... 27</p> <p>IV 業 務 ..... 29</p> <p>1 給水人口及び給水量の推移 ..... 31</p> <p>2 1日最大給水量及び     平均給水量の推移 ..... 32</p> <p>3 給水量に占める北千葉広域水道     企業団からの受水量の推移 ..... 33</p> <p>4 取水量、給水量及び     有収水量等年度別状況 ..... 34</p> <p>5 総取水量、給水量の月別状況 ..... 35</p> <p>6 給水装置工事施工状況 ..... 36</p> <p>7 漏水修理等業務委託に     関する業務状況 ..... 37</p> <p>8 漏水修理件数 ..... 37</p> <p>9 給水分析 ..... 38</p> <p>10 大口需要者の状況 ..... 39</p> <p>V 動力及び受水料金 ..... 41</p> <p>1 動力 ..... 43</p> <p>2 受水料金 ..... 44</p>	<p>VI 料 金 ..... 45</p> <p>1 水道料金 ..... 47</p> <p>2 給水申込納付金 ..... 49</p> <p>3 月別水道料金一覧表 ..... 49</p> <p>4 水道料金収入の推移 ..... 49</p> <p>5 水道料金納入別収納状況 ..... 50</p> <p>6 手数料 ..... 52</p> <p>VII 水質・薬品 ..... 55</p> <p>1 定期水質検査 ..... 57</p> <p>    (1) 検査内容 ..... 57</p> <p>    (2) 採取場所 ..... 57</p> <p>2 水質検査結果 ..... 58</p> <p>    (1) 水質基準項目 ..... 58</p> <p>    (2) 放射性物質 ..... 60</p> <p>3 次亜塩素酸ナトリウム使用状況 ..... 61</p> <p>VIII 財 務 ..... 63</p> <p>1 比較損益計算書 ..... 65</p> <p>2 比較貸借対照表 ..... 66</p> <p>3 予算・決算対照表 ..... 68</p> <p>4 企業債明細書 ..... 70</p> <p>5 経営分析 ..... 72</p> <p>6 収益費用構成図表 ..... 76</p> <p>7 給水原価費用構成 ..... 77</p> <p>8 有収水量 1 m<sup>3</sup>当り供給単価     及び給水原価の推移 ..... 78</p> <p>9 水道施設利用組合に対する補助制度 ..... 79</p> <p>    (1) 補助制度 ..... 79</p> <p>    (2) 補助金交付団体数及び補助交付額 ..... 79</p> <p>    (3) 水道施設利用組合設立状況 ..... 79</p> <p>IX 防 災 ..... 81</p> <p>1 防 災 ..... 83</p> <p>    (1) 本部設置 ..... 83</p> <p>    (2) 本部構成員 ..... 83</p> <p>    (3) 事務分掌表 ..... 84</p> <p>    (4) 松戸市災害対策本部組織での         水道部の役割 ..... 85</p> <p>    (5) 松戸市内の水源 ..... 86</p> <p>    (6) 給水訓練等 ..... 87</p> <p>    (7) 隣接水道事業体との連絡管布設状況 ..... 87</p> <p>X 水道事業運営審議会 ..... 89</p> <p>1 運営審議会の設置 ..... 91</p> <p>2 運営審議会の構成 ..... 91</p> <p>3 運営審議会の開催状況 ..... 91</p> <p>□ 参 考 ..... 93</p> <p>1 指定給水装置工事事業者一覧表 ..... 95</p> <p>2 車両保有状況一覧表 ..... 98</p>
---	---

# I 総 論

1	水道事業の歩み	3
(1)	松戸市内の水道	3
(2)	小金地区の水道	3
(3)	常盤平地区の水道	4
(4)	第5次拡張事業	4
(5)	創設及び拡張事業概要	5
(6)	給水状況	5
2	事業概要	6
(1)	総括事項	6
(2)	業務の状況	6
(3)	経理の状況	6
(4)	老朽管更新事業	7
3	組 織	8
(1)	行政組織図	8
(2)	事務所所在地	8
(3)	事務分掌	8
4	職員構成	10
(1)	職員配置状況	10
(2)	年齢別職員構成	11
(3)	勤続年数別職員構成	11

## 1 水道事業の歩み

### (1) 松戸市内の水道

本市の上水道は、深層地下水及び北千葉広域水道企業団からの供給用水を水源とする松戸市営水道と江戸川の表流水を水源とする千葉県営水道、また根木内の一部は流山市水道事業と三つの水道事業体によって市民に水を供給しています。なお、市営水道の給水地区は小金地区と常盤平地区で、令和元年度末の給水人口は79,212人、普及率は99.9%に達しています。一方、県営水道の給水人口は378,976人、普及率は90.8%となっています。

本市に初めて水道がひかれたのは県営水道で、昭和11年に当時の松戸町に通水されました。その後、昭和37年小金地区に市営水道による給水が開始されました。その間、昭和34年には旧日本住宅公団によって常盤平団地に給水が開始され、昭和45年同公団による水道事業が本市に移譲されました。その後、県営水道、市営水道ともに都市化の進展に伴う急激な人口の増加に対処するため、相次ぐ拡張事業を行い、水不足を補ってきました。

その一方で、急激な人口増加と生活様式の多様化は水需要を著しく増加させ、地下水による原水確保が地盤沈下の要因となり、昭和40年代になると千葉県下において地下水採取規制が強化、対象地域が拡大されました。

こうした動向に対し、安定した生活用水を供給するため、昭和48年3月には、東葛地域の水需要の増加に広域的な対応を図ることを目的に、当時地下水に依存していた本市など1県7市の水道事業体に江戸川の表流水を水源とし供給する「北千葉広域水道企業団」が設立されました。同企業団は昭和54年6月から給水を開始し、現在も東葛地域の生活用水の確保に大きな役割を果たしています。

なお、市営水道の平成30年度における給水量に占める北千葉広域水道企業団からの供給量は、65.18%となっています。

### (2) 小金地区の水道

当地区は本市の北端に位置し、海拔20~25mの地帯で水利が悪く、小金町との合併を契機に住民の強い要望によって、昭和34年6月市議会において水道事業の執行を決議し、同年10月水道法の事業認可を得て、計画給水人口7,000人、1日最大給水量1,400m<sup>3</sup>の規模をもって創設し、昭和37年2月給水を開始しました。

昭和35年頃は、長期にわたる高度な経済成長政策の展開により高度成長期に移行したときで、首都の急激な集中人口が流出の動きを見せ外延的な分布動向にありました。

本市の人口も、新京成電鉄の開通、企業誘致、土地区画整理事業の推進と、常盤平団地の完成を契機に、これまで年間3千人程度だった人口増が、1万5千人前後（年平均増加率13.6%）と急激に加速し、人口急増は予測を大きく上回り、特に学校の新増設、道路、消防、環境衛生処理施設等の市民生活環境施設の整備に急激な対応をせまられました。

東京都に隣接しベッドタウンとして地理的条件にも恵まれた本市の状況は、そのまま小金地区にもあてはまり、その後小金地区土地区画整理事業の施行等により区域内の開発が推進され、これに伴う人口増加により水道に対する需要は増大の一途をたどりました。

そこで昭和39年度に事業変更し、第1次拡張事業を実施しました。

第1次拡張事業の内容は給水人口14,000人、1人1日最大給水量200ℓ、1日最大給水量2,800m<sup>3</sup>でした。

さらに昭和41年度から43年度にかけ第2次拡張事業を、昭和43年度から44年度にかけ第3次拡張事業を、昭和46年度から49年度にかけ第4次拡張事業を施行しました。

しかしながら昭和43年に制定された都市計画法に基づく新用途地域の改正により、市街化区域内の土地区画整理事業実施による人口の社会増、さらに武蔵野線の新設、常磐線の複々線化完成等による首都圏都市として著しい宅地化の開発に伴う人口の増加により、事業変更をせざるを得なくなりました。昭和48年12月第4次変更拡張事業として昭和46年度より昭和53年度までの8ヶ年事業に事業変更申請を行ない、給水人口43,500人、1日最大給水量18,300m<sup>3</sup>と事業を拡張、昭和53年度で完了しました。

### (3) 常盤平地区の水道

当地区は江戸時代、幕府の狩場として、また軍馬の放牧場として利用された海拔15～30mの丘陵地帯であったが、旧日本住宅公団が昭和33年4月計画給水人口25,000人、1日最大給水量3,750m<sup>3</sup>の規模で事業認可を得て経営を開始しました。

同公団の住宅建設計画変更に伴い昭和38年計画給水人口30,000人、1日最大給水量9,900m<sup>3</sup>に事業計画を変更しました。その後、同公団の要請により松戸市が水道施設の移譲を受け、市営水道として計画給水人口30,000人、1日最大給水量9,900m<sup>3</sup>で昭和45年3月30日厚生大臣の認可を得て、同年4月1日より松戸市営水道として経営を開始しました。

地区内は昭和47年頃から地価高騰の影響を受け、民間企業の寮および個人所有のマンション、同公団の市街地住宅等の建設により給水人口が急増し、昭和48年夏期には1日最大給水量が9,900m<sup>3</sup>を超え、施設能力を上回る日が発生する非常事態が生じました。

そこで、昭和48年12月、昭和55年度までの需要を想定し、計画給水人口42,000人、1日最大給水量17,200m<sup>3</sup>の規模に事業の変更拡充をしました。

### (4) 第5次拡張事業

第5次拡張事業は、常盤平地区水道事業を小金地区水道事業に統合するとともに、増大する水需要に対する施設の拡張を目的に、厚生大臣の事業認可を昭和57年に受け、翌昭和58年度より事業に着手し推進してきました。

しかしながら、小金浄水場建設については、拡張用地を含む水道用地全体が土地区画整理事業に組み込まれたことから、当初計画どおりに事業が進みませんでした。この間社会情勢が変化し、水需要の伸びが低迷するなど、計画と基本諸元とに乖離が生じました。

そこで今後整備する施設が過大とならぬよう基本計画の見直しを平成16年度に実施し、この計画に基づき平成20年度に拡張事業を終了しました。

(5) 創設及び拡張事業概要

区分 事業名称	認可 年月日	認可 番号	目標 年度	工 期		事業費 千円	計 画 給水人口 人	計 画 給 水 量		水道給水 区域面積 km <sup>2</sup>
				着 工 年 月	竣 工 年 月			1 人 1 日 最 大 ℓ	1 日最大 m <sup>3</sup>	
小金地区水道事業										
創 設	S 34. 10. 17	千葉県指令 第 1 9 7 5 号	S 39	S 35. 4	S 37. 2	58, 000	7, 000	200	1, 400	2. 61
第 1 次拡張	S 39. 1. 25	千葉県指令 第 3 2 4 号	S 40	S 39. 4	S 39. 9	7, 860	14, 000	200	2, 800	2. 61
第 2 次拡張	S 41. 3. 3	千葉県指令 第 7 3 2 号	S 43	S 41. 4	S 43. 10	68, 000	20, 000	250	5, 000	5. 18
第 3 次拡張	S 43. 3. 30	千葉県指令 第 1 2 9 9 号	S 44	S 43. 4	S 44. 10	77, 000	20, 000	350	7, 000	5. 88
第 4 次拡張	S 46. 3. 31	厚生省環 第 3 3 1 号	S 50	S 46. 4	S 50. 4	369, 729	35, 000	350	12, 250	7. 29
第 4 次 計画変更	S 48. 12. 21	厚生省環 第 7 8 6 号	S 55	S 49. 4	S 54. 3	1, 314, 000	43, 500	420	18, 300	7. 29
常盤平地区水道事業（旧日本住宅公団より移譲）										
創 設	S 45. 3. 30	厚生省環 第 2 7 2 号	S 50	S 45. 4	S 45. 4	155, 000	30, 000	330	9, 900	1. 70
第 1 次拡張	S 48. 12. 21	厚生省環 第 7 8 3 号	S 55	S 49. 1	S 52. 3	491, 000	42, 000	410	17, 200	1. 70
松戸市水道事業										
第 5 次拡張	S 57. 5. 26	厚生省環 第 3 0 8 号	H 24	S 58. 4	H 21. 3	4, 365, 492	105, 500	429	45, 300	8. 99

(6) 給水状況

年 度	区 分	給水区域 面積 h a	給 水 戸 数 戸	給 水 人 口 人	年 間 総有収水量 m <sup>3</sup>	1 日有収水量 (m <sup>3</sup> )		普及率 %	有収率 %
						1 日平均 m <sup>3</sup>	1 人平均 m <sup>3</sup>		
令和元年度	市営水道	899	40, 099	79, 212	7, 126, 608	19, 472	0. 246	99. 9	93. 4
	県営水道	5, 262	201, 015	378, 976	37, 866, 871	103, 461	0. 273	90. 8	96. 2

## 2 事業概要

### (1) 総括事項

本年度は、給水戸数及び給水人口は微増したものの、料金収入となる年間有収水量は、前年度より微減しました。

経常的な事業収入では、料金収入そして給水申込納付金ともに減少となりました。

料金収入の減少要因は、少子高齢化やライフスタイルの変化、節水型製品の普及等が考えられます。事業支出では、主に委託料が増加しましたが、修繕費等の削減に努め、事業収支については純利益となりました。

施設改良費については、水道施設整備を推進するため、配水管の布設替等工事、小金地区7号井改修工事他を実施しました。

### (2) 業務の状況

本年度の年間給水量は 7,632,816 $\text{m}^3$ で、前年度に比べ 40,008 $\text{m}^3$ の減少となりました。

有収水量は 7,126,608 $\text{m}^3$ で、前年度に比べ 62,811 $\text{m}^3$ の減少となり、有収率につきましては、前年度に比べ0.33ポイント減の93.37%となりました。

また、北千葉広域水道企業団からの受水量は 4,975,276 $\text{m}^3$ で、総給水量に占める割合は 65.18%となりました。

事 項	令和元年度	平成30年度	前年度との差
給水戸数（戸）	40,099	39,828	271
給水人口（人）	79,212	78,902	310
年間給水量（ $\text{m}^3$ ）	7,632,816	7,672,824	△ 40,008
1日最大給水量（ $\text{m}^3$ ）	23,730	23,778	△ 48
有収水量（ $\text{m}^3$ ）	7,126,608	7,189,419	△ 62,811
有収率（％）	93.37	93.70	△ 0.33
北千葉広域水道企業団からの受水量( $\text{m}^3$ ) (給水量に占める割合％)	4,975,276 (65.18)	4,959,071 (64.63)	16,205 (0.55)

### (3) 経理の状況

収益的収支については、事業収益 1,543,050,057円に対し、事業費用が 1,514,168,190円で差引き 28,881,867円の純利益となりました。

収支の内訳は、事業収益では、営業収益 1,265,504,119円、営業外収益 277,545,938円で、主なものとしては、給水収益 1,146,950,513円、長期前受金戻入 206,674,451円などです。

事業費用では、営業費用 1,449,233,231円、営業外費用 64,934,959円で、主なものとしては、減価償却費 554,749,447円、受水費 343,906,960円、企業債支払利息 64,595,091円などとなっています。



資本的収支については、収入額 28,913,200円に対し、支出額は、433,854,704円となり、収入額の内訳は、他会計負担金 24,033,000円、水源費負担金 4,880,200円です。

また、支出額の主なものは、施設改良費 227,680,719円、企業債償還金 190,812,705円です。

収入額が支出額に不足する額 404,941,504円は、当年度分消費税及び地方消費税資本的収支調整額 14,831,952円、過年度分損益勘定留保資金 390,109,552円で補てんしました。

(単位：円)

		令和元年度	平成30年度
収益的 収支	事業収益	1,543,050,057	1,597,615,295
	事業費用	1,514,168,190	1,520,213,257
	純利益	28,881,867	77,402,038
資本的 収支	収入	28,913,200	63,040,074
	支出	433,854,704	614,709,203
	不足額	404,941,504	551,669,129

#### (4) 老朽管更新事業

##### 【事業の目的】

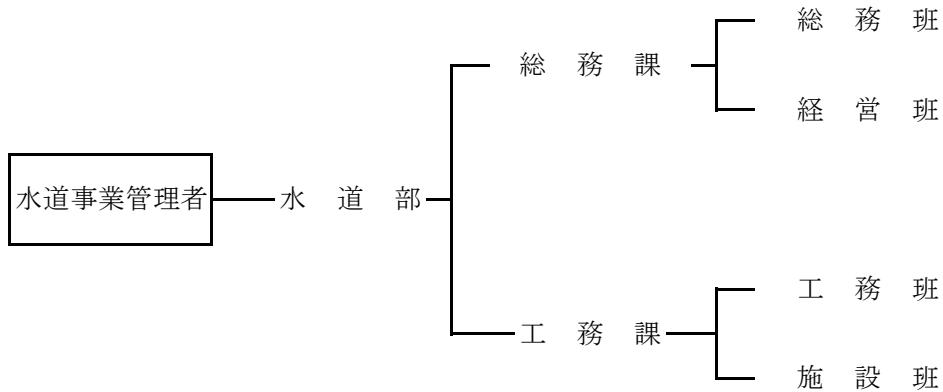
- 耐震性の向上を図り、給水を安定させる。
- 漏水を防止し、維持管理費の節減を図る。
- 安全で良質な水を供給する。

##### 【事業の経緯と現況】

本事業は、計画的に老朽管の布設替工事を実施すると同時に他事業の水道管移設や切廻し依頼による布設替工事を実施するものです。令和元年度においては、1,131.0mの布設替等工事を実施しました。

### 3 組 織

(1) 行政組織図（平成31年4月1日現在）



(2) 事務所所在地

〒270-0027 松戸市二ツ木2003番地の1 TEL 341-0430

(3) 事務分掌

総務課	<ul style="list-style-type: none"> <li>○ 事務の総合企画及び調整に関すること。</li> <li>○ 職員の人事、給与、服務及び研修に関すること。</li> <li>○ 職員の福利厚生及び安全衛生に関すること。</li> <li>○ 広報に関すること。</li> <li>○ 財産の総括管理に関すること。</li> <li>○ 例規に関すること。</li> <li>○ 文書の発送及び收受に関すること。</li> <li>○ 公印の管理に関すること。</li> <li>○ 市長部局との連絡に関すること。</li> <li>○ 運営審議会に関すること。</li> <li>○ 北千葉広域水道企業団に関すること。</li> <li>○ 水道施設利用組合補助金に関すること。</li> <li>○ 予算編成に関すること。</li> <li>○ 予算の執行及び管理に関すること。</li> <li>○ 財産に属する現金、有価証券等及び担保物件の出納保管に関すること。</li> <li>○ 会計書類等の審査に関すること。</li> <li>○ 例月現金出納検査に関すること。</li> <li>○ 財政計画に関すること。</li> <li>○ 資金計画及び資金運用に関すること。</li> <li>○ 出納及び収納取扱金融機関等に関すること。</li> <li>○ 固定資産台帳の管理に関すること。</li> <li>○ 貯蔵品のたな卸しに関すること。</li> <li>○ 企業債及び補助金等に関すること。</li> </ul>
-----	--

<p>総務課</p>	<ul style="list-style-type: none"> <li>○ 決算に関すること。</li> <li>○ その他企業会計の経理に関すること。</li> <li>○ 給水装置の使用開始、中止等に関すること。</li> <li>○ 使用給水量の算定及び認定に関すること。</li> <li>○ 水道料金の調定及び収納に関すること。</li> <li>○ 下水道使用料の徴収に関すること。</li> <li>○ 水道料金の滞納整理に関すること。</li> <li>○ 事業統計に関すること。</li> <li>○ 水道料金の減免に関すること。</li> <li>○ 給水停止処分に関すること。</li> <li>○ 指名業者の選定及び入札並びに契約に関すること。</li> <li>○ 工事の検査依頼に関すること。</li> <li>○ その他部の庶務に関すること。</li> </ul>
<p>工務課</p>	<ul style="list-style-type: none"> <li>○ 事業の総合企画及び調整に関すること。</li> <li>○ 拡張工事及び改良工事の計画、設計及び施工監督等に関すること。</li> <li>○ 許可申請等の審査及び許可に関すること。</li> <li>○ 拡張事業計画の策定及び許可申請に関すること。</li> <li>○ 導水管及び配水管の維持管理に関すること。</li> <li>○ 緊急工事の発注及び施工に関すること。</li> <li>○ 漏水調査及び防止に関すること。</li> <li>○ たな卸資産（貯蔵品）の出納に関すること。</li> <li>○ 給水装置工事事業者の指定に関すること。</li> <li>○ 給水装置に関すること。</li> <li>○ 貯水槽水道に関すること。</li> <li>○ 緊急給水に関すること。</li> <li>○ 負担金、納付金及び手数料の調定及び収納に関すること。</li> <li>○ 水源の維持管理に関すること。</li> <li>○ 配水池、取配水ポンプ及び浄水施設の維持管理に関すること。</li> <li>○ 電気設備の維持管理に関すること。</li> <li>○ 水質管理に関すること。</li> <li>○ 危険物及び劇薬物の安全管理に関すること。</li> <li>○ 取水量、配水量、電力量及び薬品等業務統計に関すること。</li> <li>○ 受水計画に関すること。</li> <li>○ その他水道施設に付随する業務に関すること。</li> </ul>

4 職員構成

(1) 職員配置状況

平成31年4月1日現在

区分 ・職制名 ・補職名 ・課・班名	事務系 (人)									技術系 (人)										合計
	課長	課長補佐	主幹	主任主事	主任主事	主事補	計	再任用	課長	専門監	課長補佐	主幹	主任技師	技師	技師補	計	再任用			
総務課	1	1					2												2	
総務班			1		1		2	1											3	
経営班			1	1	1	2	5												5	
計	1	1	2	1	2	2	0	9	1										10	
工務課										1	1							2	2	
工務班												1	1	1	1			4	4	
施設班												1		3	1			5	5	
計										1	1	1	1	4	2	1	0	11	0	11
総計	1	1	2	1	2	2	0	9	1	1	1	1	4	2	1	0	11	0	21	

## (2) 年齢別職員構成

平成31年4月1日現在

年齢別	区分	行政職員(人)		合計	
		事務職員	技術職員	職員数(人)	構成比(%)
20歳未満		0	0	0	0.0
20歳以上～25歳未満		1	0	1	4.8
25 " ～30 "		1	0	1	4.8
30 " ～35 "		0	2	2	9.5
35 " ～40 "		3	1	4	19.0
40 " ～45 "		0	4	4	19.0
45 " ～50 "		1	1	2	9.5
50 " ～55 "		3	2	5	23.8
55 " ～60 "		0	1	1	4.8
60歳以上		1	0	1	4.8
合計		10	11	21	100.0
平均年齢(歳)		43.1	43.5	43.3	

## (3) 勤続年数別職員構成

平成31年4月1日現在

勤続年数	区分	行政職員(人)		合計	
		事務職員	技術職員	職員数(人)	構成比(%)
1年未満		1	1	2	9.5
1年以上～5年未満		6	3	9	42.9
5 " ～10 "		1	6	7	33.3
10 " ～15 "		1	1	2	9.5
15 " ～20 "		1	0	1	4.8
20 " ～25 "		0	0	0	0.0
25 " ～30 "		0	0	0	0.0
30年以上		0	0	0	0.0
合計		10	11	21	100.0
平均勤続年数(年)		4.7	5.3	5.0	

## Ⅱ 施設の概要

1	施設の名称及び所在地（総括）	15
	(1) 小金浄水場	15
	(2) 幸田配水場	16
	(3) 大金平浄水場	17
	(4) 常盤平浄水場	18
2	配水管類布設状況	20
3	口径別管布設延長	23
	(1) 導水管	23
	(2) 配水管	23
4	消火栓一覧表	23

1 施設の名称及び所在地（総括）

給水地区	小 金 地 区			常盤平地区
名 称 項 目	小金浄水場	大金平浄水場	幸田配水場	常盤平浄水場
所 在 地	松戸市幸谷1508番地の17	松戸市大金平3丁目128番地の2	松戸市幸田5丁目16番地	松戸市常盤平3丁目26番地の2
敷地面積	2,819.54㎡	1,820㎡	2,854㎡	6,020㎡
供用開始	H20.7.1	S44.7.16	S51.9.1	S45.4.1

(1) 小金浄水場

給水能力	公称施設能力		9,540m <sup>3</sup> /日				
水 源	地 下 水 ・ 浄 水 受 水						
取 水 設 備	深 井 戸	名 称	取 水 地 点		口 径	深 度	
		第1号井	松戸市二ツ木2003-1		200mm	180m	
		第2号井	松戸市小金上総町1-6山王公園内		300mm	303m	
		第3号井	松戸市小金上総町19-10		200mm	180m	
		第6号井	松戸市幸谷228-3		250/300mm	164m	
		第7号井	松戸市新松戸東10-1		200mm	261m	
		第8号井	松戸市二ツ木1732-3上の台公園内		150/200/300mm	270m	
		取 水 ポ ン プ	名 称	型 式	吐出口径	揚水量	揚 程
	第1号井		水中ポンプ	100mm	0.80m <sup>3</sup> /min	80.0m	18.5kw
	第2号井		水中ポンプ	100mm	1.20m <sup>3</sup> /min	70.0m	22.0kw
	第3号井		水中ポンプ	100mm	1.40m <sup>3</sup> /min	54.0m	22.0kw
	第6号井		水中ポンプ	100mm	0.75m <sup>3</sup> /min	74.9m	22.0kw
	第7号井		水中ポンプ	100mm	1.50m <sup>3</sup> /min	90.0m	37.0kw
	導 水 設 備	導 水 管	名 称	管 種		口 径	延 長
第1号井			ダクタイル鋳鉄管		150mm	106m	
第2号井			ダクタイル鋳鉄管		150/250mm	522m	
第3号井			ダクタイル鋳鉄管		200/250mm	508m	
第6号井			ダクタイル鋳鉄管		150/350mm	707m	
第7号井			ダクタイル鋳鉄管		200/350mm	925m	
第8号井			ダクタイル鋳鉄管		200/350mm	860m	

浄水設備	着水井	鉄筋コンクリート造	1井 (幅4.4m×長さ2.3m×水深3.0m)			
	次亜注入設備	容量	30.36m <sup>3</sup>			
		次亜注入制御盤	1面			
	貯蔵槽	一軸ねじ式ポンプ	240/H×2台			
		ポリエチレン	φ1.7m×H1.8m×2槽			
	塩素混和池	容量	4m <sup>3</sup> ×2槽			
		鉄筋コンクリート造	1池 (15.5m×4.0m×2.4m)			
ろ過ポンプ	容量	160m <sup>3</sup>				
	揚水量	Q=2.64m <sup>3</sup> /min	揚程 H=22m			
ろ過機	出力	18.5kw	3台			
	ろ過能力	160m <sup>3</sup> /H	2基			
排水処理施設	地下式RC構造	5.0m×10.0m×3.9m×2池				
配水設備	配水池	名称	構造	寸法	容量	
		PC配水池	プレストレスト・コンクリート	φ22.0×水深9.15m	3,480m <sup>3</sup>	
		緊急遮断弁	震度感知方式	φ600mm	-	
	配水ポンプ	名称	吐出口径	吐出量	揚程	出力
		第1配水ポンプ	150mm	4.1m <sup>3</sup> /min	45m	55kwインバータ方式
		第2配水ポンプ	150mm	4.1m <sup>3</sup> /min	45m	55kwインバータ方式
		第3配水ポンプ	150mm	4.1m <sup>3</sup> /min	45m	55kwインバータ方式
		第4配水ポンプ	150mm	4.1m <sup>3</sup> /min	45m	55kwインバータ方式
	予備電源設備	開放保護形回転界磁式同期式発電機 1台 出力 500kVA×6, 600V×1, 500rpm ガスタービン発電装置				

(2) 幸田配水場

給水能力	公称施設能力	11,160m <sup>3</sup> /日				
水源	浄水受水					
配水設備	配水池	名称	構造	寸法	容量	
		PC配水池	プレストレスト・コンクリート	φ25.0×H12.00m	5,880m <sup>3</sup>	
		緊急遮断弁	震度感知方式	φ900mm	-	
	配水ポンプ	名称	吐出口径	吐出量	揚程	出力
		第1配水ポンプ	100mm	4.4m <sup>3</sup> /min	48m	55kwインバータ方式
		第2配水ポンプ	100mm	4.4m <sup>3</sup> /min	48m	55kwインバータ方式
		第3配水ポンプ	100mm	4.4m <sup>3</sup> /min	48m	55kwインバータ方式
		第4配水ポンプ	100mm	4.4m <sup>3</sup> /min	48m	55kwインバータ方式



(3) 大金平浄水場

給水能力		公称施設能力		2,000m <sup>3</sup> /日			
水源		地下水					
取水設備	深井戸	名称	取水地点			口径	深度
		第4号井	松戸市大金平3-128-2大金平浄水場内			300mm	180m
		第5号井	松戸市大金平4-226-6			200mm	164m
	取水ポンプ	名称	型式	吐出口径	揚水量	揚程	出力
		第4号井	水中ポンプ	100mm	0.80m <sup>3</sup> /min	65.0m	15.0kw
第5号井	水中ポンプ	100mm	0.80m <sup>3</sup> /min	80.0m	18.5kw		
導水設備	導水管	名称	管種			口径	延長
		第4号井	ダクタイル鋳鉄管			200mm	62m
		第5号井	ダクタイル鋳鉄管			200mm	943m
浄水設備	着水井	鉄筋コンクリート造		1井 (6.6m×2.5m×3.1m)			
	次亜注入設備	容量	51.0m <sup>3</sup>				
		次亜注入制御盤	1面				
		次亜注入機	1台				
	貯蔵槽	(ターフラムポンプ)	20.0ℓ/H×2台/台				
		FRP+PVC	φ1.6m×H2.0m×1槽				
	塩素混和池	容量	3m <sup>3</sup>				
		鉄筋コンクリート造	1池 (5.0m×2.0m×3.3m) ×7槽				
ろ過ポンプ	揚水量	Q=1.67m <sup>3</sup> /min		揚程H=22m/26m			
ろ過機	出力	11kw 2台					
	ろ過能力	200m <sup>3</sup> /H 1基					
配水設備	配水池	名称	構造	寸法		容量	
		第1配水池	鉄筋コンクリート	10.0×10.0×3.35m		335m <sup>3</sup>	
		第2配水池	鉄筋コンクリート	10.0×10.0×3.35m		335m <sup>3</sup>	
		第3配水池 <sup>※1</sup>	鉄筋コンクリート	20.0×8.0×3.35m		536m <sup>3</sup>	
	配水ポンプ	名称	吐出口径	吐出量	揚程	出力	
		第1配水ポンプ	125mm	1.4m <sup>3</sup> /min	55m	22kw	
		第3配水ポンプ	125mm	1.4m <sup>3</sup> /min	55m	22kw	
第4配水ポンプ	125mm	1.4m <sup>3</sup> /min	55m	22kw			
予備電源設備	自励交流発電機		1台				
	出力		100KVA×200V×1,500rpm				

※1 平成27年使用休止

## (4) 常盤平浄水場

給水能力		公称施設能力		10,600m <sup>3</sup> /日			
水源		地下水・浄水受水					
取水設備	深井戸	名称	取水地点			口径	深度
		第1号井	松戸市常盤平3-26-2常盤平浄水場内			200mm	220m
		第2号井	松戸市常盤平7-12-2つばき公園内			200mm	130m
		第3号井	松戸市常盤平3-24-3さつき公園内			300mm	150m
		第4号井	松戸市常盤平6-10-2ほぷら公園内			200mm	150m
		第5号井	松戸市常盤平4-5-2くぬぎ公園内			200mm	170m
		第6号井	松戸市常盤平1-1-2つつじ公園内			200mm	160m
		第7号井	松戸市常盤平1-23-3ひまわり公園内			200mm	160m
		第8号井	松戸市常盤平2-30-2さくら公園内			100/250/300mm	160m
		第9号井	松戸市常盤平3-4ふよう公園内			100/200/300mm	170m
		第10号井	松戸市牧の原1-13			200/300mm	250m
		第11号井	松戸市常盤平2-25			300mm	310m
	取水ポンプ	名称	型式	吐出口径	揚水量	揚程	出力
		第1号井	水中ポンプ	100mm	1.00m <sup>3</sup> /min	90.0m	22.0kw
		第2号井	水中ポンプ	80mm	0.87m <sup>3</sup> /min	60.0m	15.0kw
		第3号井	水中ポンプ※停止中	100mm	0.80m <sup>3</sup> /min	70.0m	15.0kw
		第4号井	水中ポンプ	100mm	0.80m <sup>3</sup> /min	72.0m	15.0kw
		第5号井	水中ポンプ	80mm	0.80m <sup>3</sup> /min	83.0m	18.5kw
		第6号井	水中ポンプ	100mm	0.80m <sup>3</sup> /min	80.0m	18.5kw
		第7号井	水中ポンプ	100mm	1.00m <sup>3</sup> /min	70.0m	18.5kw
		第8号井	水中ポンプ※停止中	100mm	0.67m <sup>3</sup> /min	75.0m	15.0kw
		第9号井	水中ポンプ	100mm	1.00m <sup>3</sup> /min	60.0m	15.0kw
第10号井		水中ポンプ※停止中	100mm	0.70m <sup>3</sup> /min	93.0m	18.5kw	
第11号井	水中ポンプ	150mm	2.10m <sup>3</sup> /min	80.0m	45.0kw		
導水設備	導水管	名称	管種			口径	延長
		第1号井	鑄鉄管			150/250mm	12m
		第2号井	ダクタイトル鑄鉄管			200mm	653m
		第3号井	ダクタイトル鑄鉄管			150mm	465m
		第4号井	ダクタイトル鑄鉄管			150mm	759m
		第5号井	ダクタイトル鑄鉄管			150/300mm	725m
		第6号井	ダクタイトル鑄鉄管			150/300mm	1,764m
		第7号井	ダクタイトル鑄鉄管			150/300mm	1,042m

導水設備	導水管	第 8 号井	ダクタイトル鑄鉄管	150/200mm	1,193m	
		第 9 号井	ダクタイトル鑄鉄管	100/300mm	593m	
		第 10 号井	ダクタイトル鑄鉄管	125/300mm	1,473m	
		第 11 号井	ダクタイトル鑄鉄管	300mm	855m	
浄水設備	着水井	鉄筋コンクリート造	2井	3.0m×8.0m×2.5m 5.0m×11.4m×2.5m		
	次亜注入設備	容量		202.0m <sup>3</sup>		
		次亜注入制御盤		1面		
		次亜注入機 (ダイヤフラムポンプ)		2台	12.0ℓ/H×2台/台	
	貯蔵槽	FRP+PVC		φ1.45m×H2.00m×2槽		
	塩素混和池	容量		3m <sup>3</sup> ×2槽		
		鉄筋コンクリート造	1池 (8.0m×2.25m×6.0m) ×4槽			
	ろ過ポンプ	容量		432m <sup>3</sup>		
揚水量			Q=3.4m <sup>3</sup> /min	揚程H=22m		
ろ過機	出力		22kw	2台		
	ろ過能力		200m <sup>3</sup> /H	2基		
配水設備	配水池	名称	構造	寸法	容量	
		第1配水池	鉄筋コンクリート	9.3×18.7×3.5m (2池)	1,217m <sup>3</sup>	
		第2配水池	鉄筋コンクリート	12.0×16.0×3.5m (2池)	1,344m <sup>3</sup>	
		第3配水池	鉄筋コンクリート	9.3×18.4×3.55m (2池)	1,214m <sup>3</sup>	
		第4配水池	鉄筋コンクリート	27.0×9.0×5.3m (2池)	2,575m <sup>3</sup>	
		緊急遮断弁	震度感知方式	φ350mm	-	
	配水ポンプ	名称	吐出口径	吐出量	揚程	出力
		第1配水ポンプ	150mm	4.4m <sup>3</sup> /min	33m	37kwインバータ方式
		第2配水ポンプ	150mm	4.4m <sup>3</sup> /min	33m	37kwインバータ方式
		第3配水ポンプ	150mm	4.4m <sup>3</sup> /min	33m	37kwインバータ方式
		第4配水ポンプ	将来			
第5配水ポンプ	250mm	6.35m <sup>3</sup> /min	33m	55kw		
予備電源設備	自励交流発電機 1台 出力 250KVA×6,600V×1,500rpm					

## 2 配水管類布設状況

用途別	管種別 (構成比)	口径 (mm)	延 長 (m)		
			小 金	常盤平	合 計
導 水 管	鑄鉄管 3.58%	150	0.00	3.76	3.76
		200	281.40	47.34	328.74
		250	118.12	0.00	118.12
		計	399.52	51.10	450.62
	ダクタイル 鑄鉄管 91.33%	100	0.00	2.40	2.40
		150	324.03	4,200.52	4,524.55
		200	3,334.33	2,953.19	6,287.52
		250	186.80	332.71	519.51
		300	0.00	4.08	4.08
		350	0.00	169.55	169.55
		計	3,845.16	7,662.45	11,507.61
	ダクタイルNS型 耐震管 2.69%	150	68.42	0.00	68.42
		300	0.00	161.34	161.34
		350	109.78	0.00	109.78
		計	178.20	161.34	339.54
	ダクタイルGX型 耐震管 1.69%	100	0.00	6.97	6.97
		150	64.63	11.53	76.16
		200	8.07	0.00	8.07
		250	0.00	121.42	121.42
		計	72.70	139.92	212.62
	鋼 管 0.45%	125	0.00	6.24	6.24
		150	4.43	11.93	16.36
		200	18.74	15.57	34.31
		計	23.17	33.74	56.91
	ステンレス管 0.26%	200	2.40	17.30	19.70
		250	0.00	13.37	13.37
		計	2.40	30.67	33.07
合 計			4,521.15	8,079.22	12,600.37

用途別	管種別 (構成比)	口径 (mm)	延 長 (m)		
			小 金	常盤平	合 計
配 水 管	鑄 鉄 管  0.99%	75	301.77	0.00	301.77
		100	4.32	701.43	705.75
		125	30.54	17.17	47.71
		150	176.82	20.03	196.85
		200	0.00	0.00	0.00
		250	0.00	179.06	179.06
		300	0.00	132.11	132.11
		400	2.04	0.00	2.04
		450	439.35	0.00	439.35
		500	0.00	16.58	16.58
		計	954.84	1,066.38	2,021.22
	ダクタイル 鑄 鉄 管  89.63%	75	79,820.06	15,821.12	95,641.18
		100	27,259.59	10,472.38	37,731.97
		150	20,169.09	11,254.98	31,424.07
		200	5,449.91	2,253.17	7,703.08
		250	1,909.28	2,353.41	4,262.69
		300	1,763.14	240.84	2,003.98
		350	786.56	8.69	795.25
		400	621.25	276.69	897.94
		450	1,215.63	0.00	1,215.63
		500	315.80	83.65	399.45
		600	386.93	0.00	386.93
	計	139,697.24	42,764.93	182,462.17	
	ダクタイルNS型 耐 震 管  2.65%	75	43.68	0.00	43.68
		100	74.99	0.00	74.99
		150	453.95	0.00	453.95
		200	2,194.54	0.00	2,194.54
		250	816.14	0.00	816.14
		300	1,499.05	0.00	1,499.05
		350	199.50	0.00	199.50
		450	44.53	0.00	44.53
		500	6.30	0.00	6.30
		600	56.37	0.00	56.37
計		5,389.05	0.00	5,389.05	

用途別	管種別 (構成比)	口径 (mm)	延 長 (m)		
			小 金	常盤平	合 計
配 水 管	ダクタイルGX型 耐震管  4.58%	75	3,983.18	490.77	4,473.95
		100	1,634.09	987.45	2,621.54
		150	1,038.86	444.56	1,483.42
		200	69.39	348.09	417.48
		250	329.01	0.00	329.01
		計	7,054.53	2,270.87	9,325.40
	鋼 管  0.36%	50	19.37	0.00	19.37
		75	198.30	0.00	198.30
		100	122.69	0.00	122.69
		125	36.00	0.00	36.00
		150	100.39	0.00	100.39
		200	54.19	0.00	54.19
		250	8.18	40.66	48.84
		300	39.50	0.00	39.50
		350	86.23	0.00	86.23
		500	0.00	24.51	24.51
		計	664.85	65.17	730.10
	ビニール管  1.64%	50	3,216.37	26.87	3,243.24
		75	95.13	0.00	95.13
		100	5.74	0.00	5.74
		計	3,317.24	26.87	3,344.11
	ポ <sup>レ</sup> チレン管 0.03%	250	65.87	0.00	65.87
		計	65.87	0.00	65.87
	ステンレス管 0.12%	50	207.78	4.77	212.55
		150	0.00	33.04	33.04
		計	207.78	37.81	245.59
	合 計			157,351.40	46,232.03
導水管・配水管 合 計			161,872.55	54,311.25	216,183.80

### 3 口径別布設延長

#### (1) 導水管

用途別	管種別	口径 (mm)	延 長 (m)		
			小 金	常盤平	合 計
導水管	鑄鉄管・ダクタイル鑄鉄管・ダクタイル耐震管・鋼管・ステンレス管	100	0.00	9.37	9.37
		125	0.00	6.24	6.24
		150	461.51	4,227.74	4,689.25
		200	3,644.94	3,033.40	6,678.34
		250	304.92	467.50	772.42
		300	0.00	165.42	165.42
		350	109.78	169.55	279.33
		合 計	4,521.15	8,079.22	12,600.37

#### (2) 配水管

用途別	管種別	口径 (mm)	延 長 (m)		
			小 金	常盤平	合 計
配水管	鑄鉄管・ダクタイル鑄鉄管・ダクタイル耐震管・鋼管・ビニール管・ポリエチレン管・ステンレス管	50	3,443.52	31.64	3,475.16
		75	84,442.12	16,311.89	100,754.01
		100	29,101.42	12,161.26	41,262.68
		125	66.54	17.17	83.71
		150	21,939.11	11,752.61	33,691.72
		200	7,768.03	2,601.26	10,369.29
		250	3,128.48	2,573.13	5,701.61
		300	3,301.69	372.95	3,674.64
		350	1,072.29	8.69	1,080.98
		400	623.29	276.69	899.98
		450	1,699.51	0.00	1,699.51
		500	322.10	124.74	446.84
		600	443.30	0.00	443.30
		合 計	157,351.40	46,232.03	203,583.43

### 4 消火栓一覧表

消火栓	種 別	小 金	常盤平	合 計
	地下式単口消火栓 (基)	539	141	680
	地下式双口消火栓 (基)	21	21	42
	合 計 (基)	560	162	722

### Ⅲ 建設改良事業

1 施設改良事業 .....	27
----------------	----



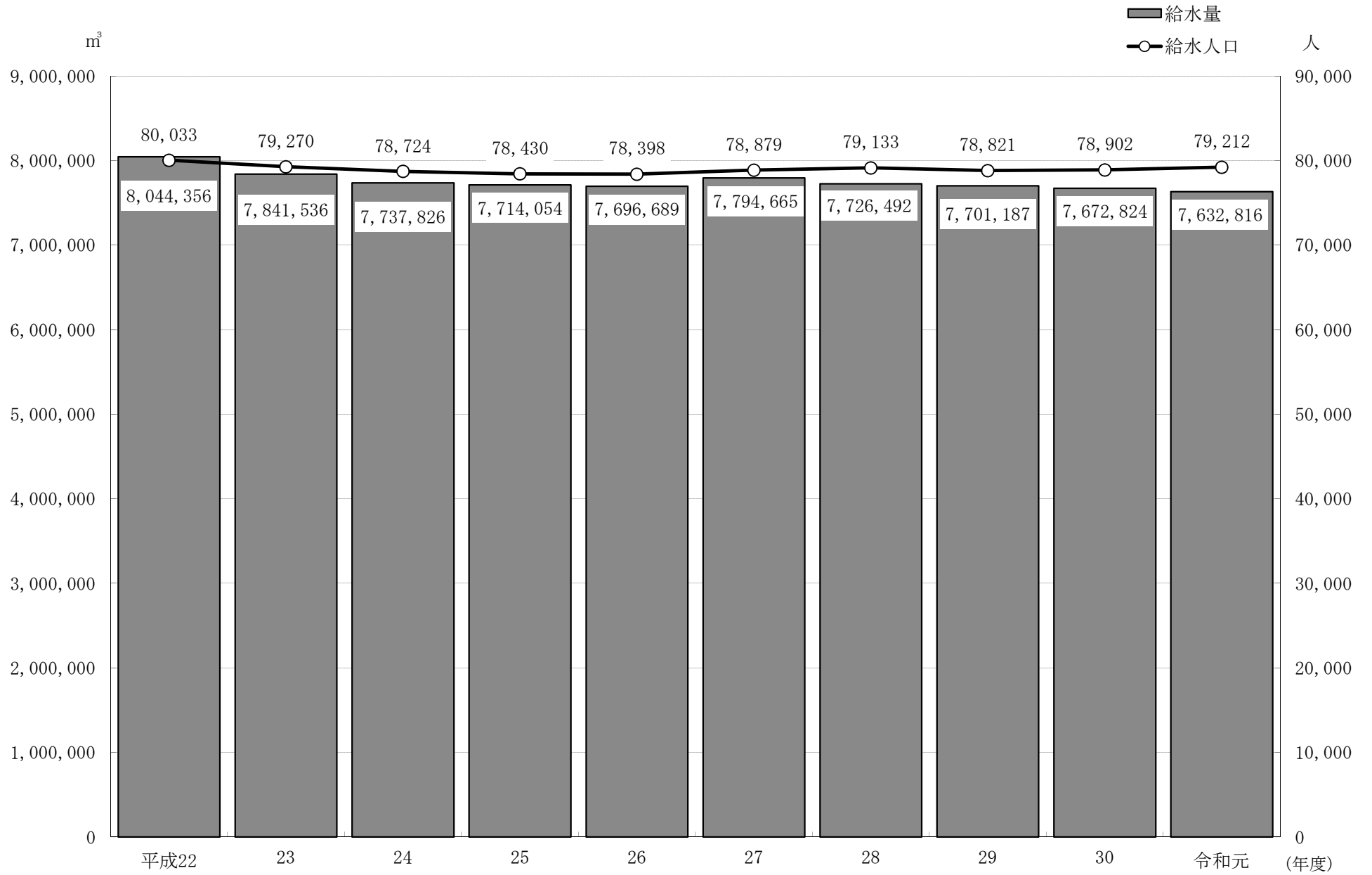
## 1 施設改良事業

契約年月日 (変更年月日)	工 事 名	工 事 の 概 要	契約金額(円) (変更後の契約金額)
R1. 6. 11	新松戸東10番地先配水管布設替工事	φ75～φ250 DIP L=190.06m	28,188,000
R1. 6. 11	常盤平2-32番地先配水管布設替工事	φ75～φ100 DIP L=300.16m	33,372,000
R1. 6. 11	鉛給水管取替工事(その1)	鉛給水管をステンレス管に交換 53箇所	21,788,250
R1. 6. 11	小金地区7号井改修工事	既設ポンプ、揚水管オーバーホール 三重ケーシング挿入(125A, 144m)	10,562,400
R1. 6. 25	大谷口286番地先配水管布設替工事	φ75～φ150 DIP L=226.56m	26,081,000
R1. 8. 11	小金浄水場ろ過機電動弁交換工事	1号ろ過機浄水弁、2号ろ過機原水弁 の交換 口径：φ200mm 電動バタフライ弁(ウエハー式)	7,043,520
R1. 10. 8	鉛給水管取替工事(その2)	鉛給水管をステンレス管に交換 39箇所	16,885,000
R1. 10. 11 (R2. 2. 28)	小金清志町3-56番地先配水管布設替工事	φ75～φ200 DIP L=338.9m	51,216,000 (54,700,800)

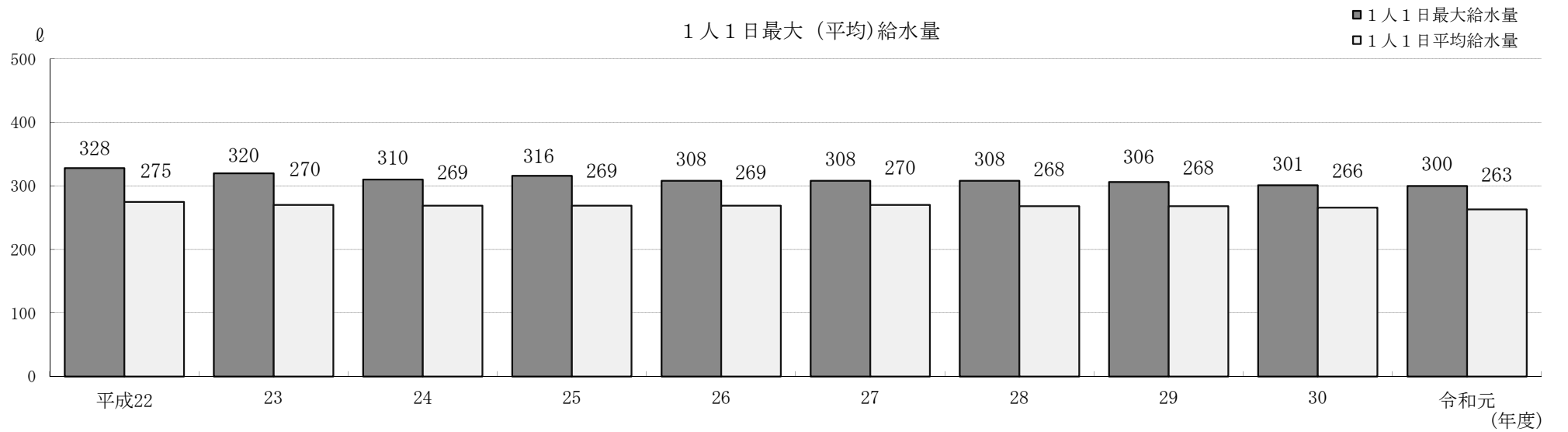
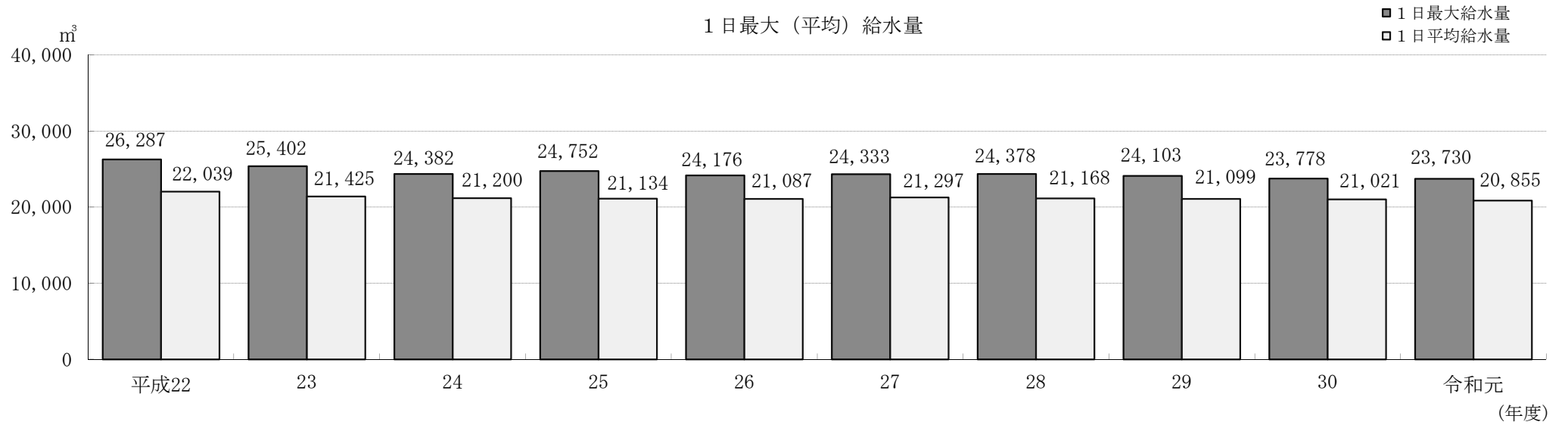
## IV 業 務

1	給水人口及び給水量の推移	31
2	1日最大給水量及び平均給水量の推移	32
3	給水量に占める北千葉広域水道企業団からの受水量の推移	33
4	取水量、給水量及び有収水量等年度別状況	34
5	総取水量、給水量の月別状況	35
6	給水装置工事施工状況	36
7	漏水修理等業務委託に関する業務状況	37
8	漏水修理件数	37
9	給水分析	38
10	大口需要者の状況	39

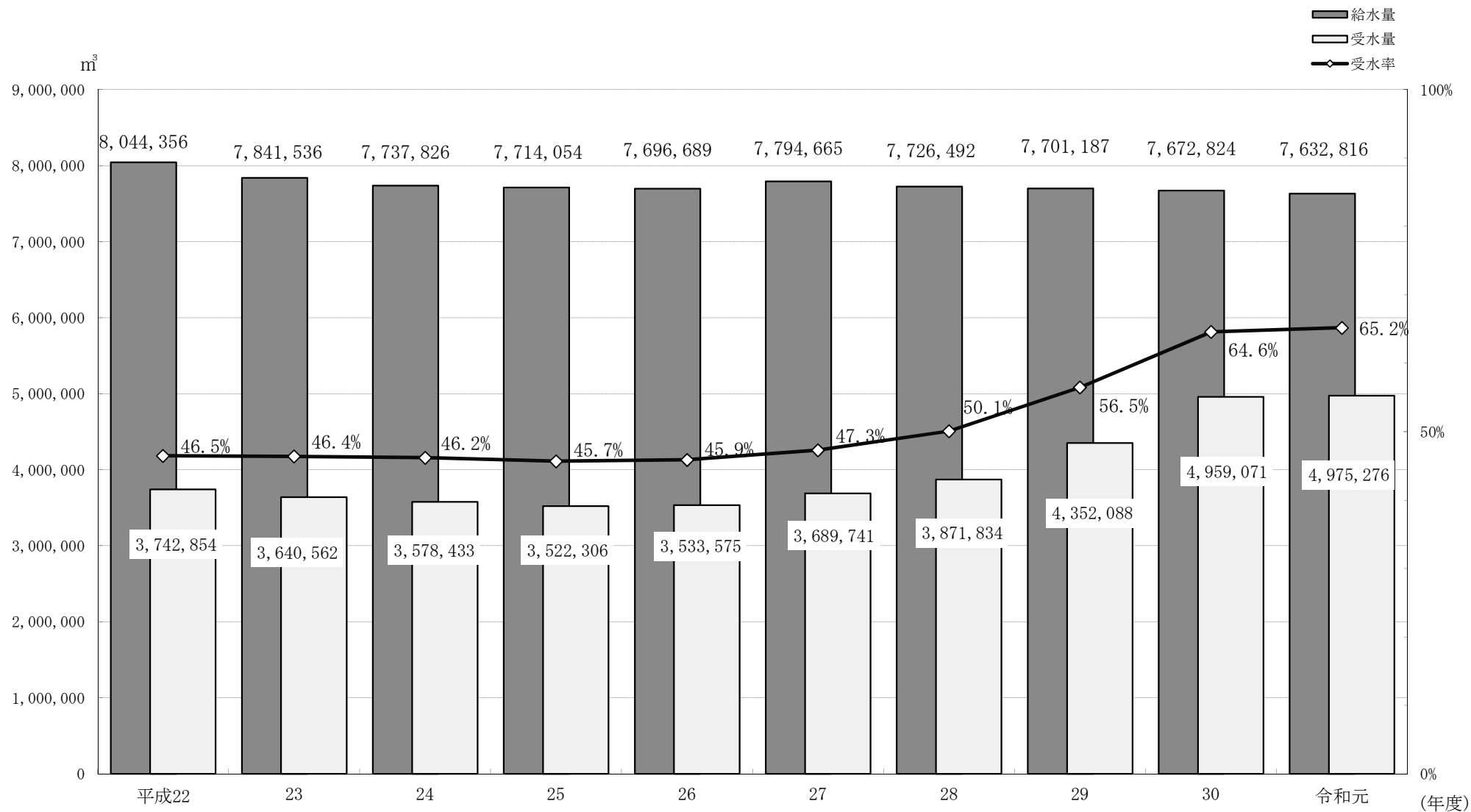
# 1 給水人口及び給水量の推移



## 2 1日最大給水量及び平均給水量の推移



### 3 給水量に占める北千葉広域水道企業団からの受水量の推移



4 取水量、給水量及び有収水量等年度別状況

年度	地域名	給水区域内戸数(戸)	給水区域内人口(人)	給水戸数(戸)	給水人口(人)	普及率(%)	受水量(m <sup>3</sup> )	揚水+受水量(m <sup>3</sup> )		給水量(m <sup>3</sup> )			有収水量(年間)(m <sup>3</sup> )	有収率(%)	1日最大給水量(m <sup>3</sup> )	1人1日最大給水量(ℓ)	1人1日平均給水量(ℓ)
								年間	1ヶ月平均	年間	1ヶ月平均	1日平均					
19	小金	25,180	56,728	25,160	56,680	99.9	3,455,726	6,017,353	501,446	5,961,699	496,808	16,289	5,456,390	91.5	18,820	332.0	280.0
	常盤平	11,905	23,405	11,905	23,405	100	211,404	2,520,802	210,067	2,405,274	200,440	6,572	2,271,075	94.4	7,775	332.0	286.0
	計	37,085	80,133	37,065	80,085	99.9	3,667,130	8,538,155	711,513	8,366,973	697,248	22,861	7,727,465	92.4	26,595	332.0	283.0
20	小金	25,692	56,758	25,672	56,710	99.9	3,539,026	5,995,491	499,624	5,829,381	485,782	15,971	5,401,310	92.7	18,922	333.7	281.6
	常盤平	11,909	23,542	11,909	23,542	100	227,724	2,400,126	200,011	2,278,991	189,916	6,244	2,238,476	98.2	7,447	316.3	265.2
	計	37,601	80,300	37,581	80,252	99.9	3,766,750	8,395,617	699,635	8,108,372	675,698	22,215	7,639,786	94.2	26,369	325.0	273.4
21	小金	25,806	56,900	25,786	56,852	99.9	3,511,027	5,927,615	493,968	5,765,875	480,490	15,797	5,368,680	93.9	18,403	324.0	278.1
	常盤平	12,046	23,830	12,046	23,830	100	242,985	2,446,506	203,876	2,287,218	190,602	6,266	2,236,532	94.4	7,388	310.0	263.0
	計	37,852	80,730	37,832	80,682	99.9	3,754,012	8,374,121	697,843	8,053,093	671,091	22,063	7,605,212	94.1	25,791	317.0	270.6
22	小金	25,891	56,456	25,872	56,410	99.9	3,478,962	5,871,372	489,281	5,746,215	478,851	15,743	5,413,265	94.2	18,863	334.4	279.1
	常盤平	12,045	23,623	12,045	23,623	100	263,892	2,404,023	200,335	2,298,141	191,512	6,296	2,252,241	98.0	7,424	314.3	266.5
	計	37,936	80,079	37,917	80,033	99.9	3,742,854	8,275,395	689,616	8,044,356	670,363	22,039	7,665,506	93.5	26,287	324.4	272.8
23	小金	25,903	56,204	25,884	56,158	99.9	3,440,224	5,709,568	475,797	5,607,348	467,279	15,321	5,308,045	94.7	18,026	321.0	272.8
	常盤平	12,010	23,112	12,010	23,112	100	200,338	2,305,624	192,135	2,234,188	186,182	6,104	2,174,037	97.3	7,376	320.4	264.1
	計	37,913	79,316	37,894	79,270	99.9	3,640,562	8,015,192	667,933	7,841,536	653,461	21,425	7,482,082	95.4	25,402	320.7	268.5
24	小金	26,126	56,031	26,107	55,985	99.9	3,391,139	5,599,350	466,613	5,503,677	458,640	15,079	5,259,004	95.6	17,327	309.5	269.3
	常盤平	12,119	22,739	12,119	22,739	100	187,294	2,382,989	198,582	2,234,149	186,179	6,121	2,168,136	97.1	7,216	317.3	269.2
	計	38,245	78,770	38,226	78,724	99.9	3,578,433	7,982,339	665,195	7,737,826	644,819	21,200	7,427,140	96.0	24,543	313.4	269.3
25	小金	26,313	56,033	26,294	55,987	99.9	3,340,663	5,657,644	471,470	5,518,564	459,880	15,119	5,223,319	94.7	17,621	314.7	270.0
	常盤平	12,105	22,443	12,105	22,443	100	181,643	2,329,737	194,145	2,195,490	182,958	6,015	2,119,379	96.5	7,131	317.7	268.0
	計	38,418	78,476	38,399	78,430	99.9	3,522,306	7,987,381	665,615	7,714,054	642,838	21,134	7,342,698	95.2	24,752	316.2	269.0
26	小金	26,473	56,219	26,454	56,173	99.9	3,352,110	5,700,673	475,056	5,546,247	462,187	15,195	5,197,106	93.7	17,375	309.3	270.5
	常盤平	12,058	22,225	12,058	22,225	100	181,465	2,304,753	192,063	2,150,442	179,204	5,892	2,095,597	97.5	6,839	307.7	265.1
	計	38,531	78,444	38,512	78,398	99.9	3,533,575	8,005,426	667,119	7,696,689	641,391	21,087	7,292,703	94.8	24,214	308.5	267.8
27	小金	26,843	56,751	26,824	56,705	99.9	3,380,951	5,812,754	484,396	5,682,913	473,576	15,527	5,185,926	91.3	17,636	311.0	273.8
	常盤平	12,141	22,174	12,141	22,174	100	308,790	2,253,093	187,758	2,111,752	175,979	5,770	2,063,916	97.7	6,697	302.0	260.2
	計	38,984	78,925	38,965	78,879	99.9	3,689,741	8,065,847	672,154	7,794,665	649,555	21,297	7,249,842	93.0	24,333	306.5	267.0
28	小金	27,066	57,257	27,047	57,211	99.9	3,396,413	5,742,216	478,518	5,652,151	471,013	15,485	5,224,312	92.4	17,772	310.6	270.7
	常盤平	12,096	21,922	12,096	21,922	100	475,421	2,198,736	183,228	2,074,341	172,862	5,683	2,032,979	98.0	6,629	302.4	259.2
	計	39,162	79,179	39,143	79,133	99.9	3,871,834	7,940,952	661,746	7,726,492	643,874	21,168	7,257,291	93.9	24,401	306.5	265.0
29	小金	27,267	57,316	27,248	57,270	99.9	3,760,996	5,752,547	479,379	5,657,890	471,491	15,501	5,239,580	92.6	17,657	308.3	270.7
	常盤平	12,053	21,551	12,053	21,551	100	591,092	2,163,574	180,298	2,043,297	170,275	5,598	1,997,296	97.8	6,578	305.2	259.8
	計	39,320	78,867	39,301	78,821	99.9	4,352,088	7,916,121	659,677	7,701,187	641,766	21,099	7,236,876	94.0	24,103	306.8	265.3
30	小金	27,623	57,458	27,604	57,412	99.9	4,372,755	5,714,486	476,207	5,621,976	468,498	15,403	5,216,337	92.8	17,457	304.1	268.3
	常盤平	12,224	21,490	12,224	21,490	100	586,316	2,174,252	181,188	2,050,848	170,904	5,619	1,973,082	96.2	6,408	298.2	261.5
	計	39,847	78,948	39,828	78,902	99.9	4,959,071	7,888,738	657,395	7,672,824	639,402	21,021	7,189,419	93.7	23,865	301.2	264.9
H31 (R元)	小金	27,770	57,625	27,751	57,579	99.9	4,386,204	5,611,655	467,638	5,532,167	461,014	15,115	5,153,984	93.2	17,247	299.5	262.5
	常盤平	12,348	21,633	12,348	21,633	100	589,072	2,234,098	186,175	2,100,649	175,054	5,739	1,972,624	93.9	6,529	301.8	265.3
	計	40,118	79,258	40,099	79,212	99.9	4,975,276	7,845,753	653,813	7,632,816	636,068	20,855	7,126,608	93.4	23,776	300.7	263.9

給水区域内戸数：給水戸数に小金地区戸数（大谷口6戸、ニツ木2戸、根木内11戸）地域19戸プラスした戸数  
給水区域内人口：給水人口に小金地区人口（大谷口14人、ニツ木5人、根木内27人）地域46人プラスした人口

5 総取水量、給水量の月別状況

(単位：m<sup>3</sup>)

年 月	小 金 地 区				常 盤 平 地 区				合 計				小 金 地 区 揚 水 量	常 盤 平 地 区 揚 水 量
	総取水量	給 水 量		北千葉から の受水量	総取水量	給 水 量		北千葉から の受水量	総取水量	給 水 量		北千葉から の受水量		
	月 間	月 間	1日最大		月 間	月 間	1日最大		月 間	月 間	1日最大			
H31.4	461,798	456,001	(4/21) 16,746	359,439	180,606	170,180	(4/7) 6,387	48,494	642,404	626,181	(4/21) 23,071	407,933	102,359	132,112
R元.5	480,437	473,912	(5/26) 16,995	371,387	188,484	178,009	(5/26) 6,485	50,100	668,921	651,921	(5/26) 23,480	421,487	109,050	138,384
6	459,857	452,495	(6/16) 16,821	359,357	183,523	172,994	(6/16) 6,446	48,490	643,380	625,489	(6/16) 23,267	407,847	100,500	135,033
7	472,245	464,296	(7/28) 16,320	371,284	189,574	178,375	(7/28) 6,381	50,094	661,819	642,671	(7/28) 22,701	421,378	100,961	139,480
8	467,969	457,534	(8/4) 16,402	371,235	191,039	179,739	(8/4) 6,482	50,072	659,008	637,273	(8/4) 22,884	421,307	96,734	140,967
9	454,683	445,803	(9/1) 16,404	359,371	183,494	173,045	(9/1) 6,484	48,448	638,177	618,848	(9/1) 22,888	407,819	95,312	135,046
10	469,984	461,489	(10/20) 16,315	370,750	188,087	177,473	(10/20) 6,370	50,080	658,071	638,962	(10/20) 22,685	420,830	99,234	138,007
11	460,246	452,823	(11/4) 16,619	359,417	181,944	170,831	(11/4) 6,257	48,484	642,190	623,654	(11/4) 22,876	407,901	100,829	133,460
12	483,205	477,889	(12/8) 17,247	371,426	191,648	179,353	(12/8) 6,483	50,073	674,853	657,242	(12/8) 23,730	421,499	111,779	141,575
R2.1	473,644	470,684	(1/19) 17,107	371,384	186,986	175,302	(1/19) 6,529	50,094	660,630	645,986	(1/19) 23,636	421,478	102,260	136,892
2	450,466	445,553	(2/2) 16,929	347,539	178,698	167,271	(2/2) 6,325	46,868	629,164	612,824	(2/2) 23,254	394,407	102,927	131,830
3	477,121	473,688	(3/15) 16,894	373,615	190,015	178,077	(3/15) 6,414	47,775	667,136	651,765	(3/15) 23,308	421,390	103,506	142,240
合 計	5,611,655	5,532,167		4,386,204	2,234,098	2,100,649		589,072	7,845,753	7,632,816		4,975,276	1,225,451	1,645,026

(注) 総取水量=揚水量+北千葉広域水道企業団からの受水量

6 給水装置工事施工状況

(単位：件)

地区	口径 年月	13mm		20mm		25mm		30mm		40mm		50mm		75mm		100mm		合計	
		新設	増設 改造	新設	増設 改造	新設	増設 改造	新設	増設 改造	新設	増設 改造	新設	増設 改造	新設	増設 改造	新設	増設 改造	新設	増設 改造
小金	H31.4	10		7	9	1					1							18	10
	R1.5	10	1	11	9													21	10
	6	1	1	21	16													22	17
	7	11	2	18	8	1	1											30	11
	8	15	13	15	9		1											30	23
	9	18		6	8					1								25	8
	10	2	4	20	12	2	2											24	18
	11		1	12	12		1											12	14
	12	23	1	4	22													27	23
	R2.1		1	14	12		1					1						15	14
	2	30	1	14	4							1						45	5
	3	5		14	10	3	2						2					22	14
小計		125	25	156	131	7	8	0	0	1	1	2	2	0	0	0	0	291	167
常盤平	H31.4			5	4													5	4
	R1.5			1	1													1	1
	6	14		5			1											19	1
	7	2		7	74													9	74
	8		1	9	1								1					9	3
	9			2														2	0
	10	2		1														3	0
	11		1	9	3	1												10	4
	12			2	6													2	6
	R2.1	30	1															30	1
	2			5	5													5	5
	3			3														3	0
小計		48	3	49	94	1	1	0	0	0	0	0	1	0	0	0	0	98	99
合計		173	28	205	225	8	9	0	0	1	1	2	3	0	0	0	0	389	266



7 漏水修理等業務委託に関する業務状況

(単位：件)

	電 話 処 理 件 数	現 地 確 認 件 数		公 道 漏 水 修 理 件 数		宅 内 漏 水 修 理 件 数	
		昼間	夜間	昼間	夜間	昼間	夜間
H31.4	9	12	0	5	0	4	0
R1.5	11	14	0	1	0	2	0
6	4	15	0	0	0	4	0
7	11	4	0	1	0	1	0
8	8	0	0	0	0	1	0
9	12	8	0	1	0	1	0
10	6	8	0	0	0	4	0
11	9	9	1	1	0	5	0
12	12	11	1	2	0	4	0
R2.1	7	3	0	1	0	4	0
2	3	3	0	0	0	1	0
3	12	5	1	0	0	0	0
計	104	92	3	12	0	31	0

8 漏水修理件数

(単位：件)

区分	地区	小 金	常盤平	計
		本 管	1	0
		0	0	0
給 水 管		38	4	42
		0	0	0
弁 栓 類		0	0	0
		0	0	0
計		39	4	43
		0	0	0
合 計		39	4	43

\* 下段：原因者負担によるもの

9 給水分析

令和元年度配水量分析表

揚水＋受水量 7,845,753 <sup>m</sup> <sub>3</sub> 揚水量 2,870,477 <sup>m</sup> <sub>3</sub> 受水量 4,975,276 <sup>m</sup> <sub>3</sub>	配水量 7,632,816 <sup>m</sup> <sub>3</sub> 100.0%	有効水量 7,198,582 <sup>m</sup> <sub>3</sub> 94.31%	有収水量 7,126,608 <sup>m</sup> <sub>3</sub> 93.37%	料金水量 7,126,541 <sup>m</sup> <sub>3</sub> 93.37%	
			その他 67 <sup>m</sup> <sub>3</sub> 0.00%		
			無収水量 71,974 <sup>m</sup> <sub>3</sub> 0.94%	メーター不感水量 71,265 <sup>m</sup> <sub>3</sub> 0.93%	
				事業量水量 709 <sup>m</sup> <sub>3</sub> 0.01%	
			無効水量 434,234 <sup>m</sup> <sub>3</sub> 5.69%	調定減額水量 3,795 <sup>m</sup> <sub>3</sub> 0.05%	
				漏水量 774 <sup>m</sup> <sub>3</sub> 0.01%	
				その他 429,665 <sup>m</sup> <sub>3</sub> 5.63%	

## 10 大口需要者の状況

### 小金地区

区分 順位	使用水量(m <sup>3</sup> )		
	年 間	1 か月当り	1 日当り
1	24,236	2,020	66
2	12,292	1,024	34
3	12,147	1,012	33
4	11,901	992	33
5	11,730	978	32
6	11,374	948	31
7	10,957	913	30
8	9,007	751	25
9	8,986	749	25
10	8,731	728	24
11	8,550	713	23
12	7,789	649	21
13	7,785	649	21
14	7,768	647	21
15	6,387	532	17
16	6,119	510	17
17	6,007	501	16
18	5,230	436	14
19	5,108	426	14
20	5,067	422	14
21	5,030	419	14
22	4,898	408	13
23	4,838	403	13
24	4,724	394	13
25	4,409	367	12
26	4,352	363	12
27	4,012	334	11
28	3,677	306	10
29	3,620	302	10
30	3,578	298	10

### 常盤平地区

区分 順位	使用水量(m <sup>3</sup> )		
	年 間	1 か月当り	1 日当り
1	16,220	1,352	44
2	15,250	1,271	42
3	12,170	1,014	33
4	7,973	664	22
5	7,353	613	20
6	6,853	571	19
7	6,329	527	17
8	6,317	526	17
9	5,347	446	15
10	4,758	397	13
11	4,295	358	12
12	4,132	344	11
13	4,127	344	11
14	3,986	332	11
15	3,477	290	10
16	3,412	284	9
17	3,395	283	9
18	3,257	271	9
19	3,009	251	8
20	2,947	246	8
21	2,872	239	8
22	2,864	239	8
23	2,781	232	8
24	2,665	222	7
25	2,544	212	7
26	2,520	210	7
27	2,403	200	7
28	2,314	193	6
29	2,268	189	6
30	2,116	176	6

## V 動力及び受水料金

1 動力 .....	43
2 受水料金 .....	44

1 動力

電力使用量及び電力料金（年度別）

区分 年度	小金浄水場		大金平浄水場		幸田配水場		常盤平浄水場		合計	
	電力使用量 (KWH)	電力料金 (円)	電力使用量 (KWH)	電力料金 (円)	電力使用量 (KWH)	電力料金 (円)	電力使用量 (KWH)	電力料金 (円)	電力使用量 (KWH)	電力料金 (円)
17	717,372	9,967,873	377,358	5,330,757	811,950	10,424,029	884,796	11,918,427	2,791,476	37,641,086
18	785,544	11,214,439	377,300	5,631,089	789,672	10,768,168	901,998	12,766,692	2,854,514	40,380,388
19	827,412	11,997,690	382,327	5,772,072	787,848	10,924,376	880,854	12,773,007	2,878,441	41,467,145
20	762,272	13,552,946	368,309	6,284,758	811,428	12,696,962	885,342	14,202,445	2,827,351	46,737,111
21	719,497	10,350,721	328,457	4,909,184	791,550	10,255,626	817,632	11,012,144	2,657,136	36,527,675
22	648,954	9,270,050	337,497	5,071,270	775,320	10,430,175	801,810	11,120,420	2,563,581	35,891,915
23	583,056	9,272,003	371,196	5,781,476	769,530	11,376,494	702,588	10,914,244	2,426,370	37,344,217
24	597,684	10,942,833	336,341	6,557,011	762,396	13,247,883	725,910	13,064,899	2,422,331	43,812,626
25	629,448	12,883,462	326,910	7,030,181	748,479	14,698,134	722,250	14,427,280	2,427,087	49,039,057
26	626,932	14,113,790	342,633	7,795,637	729,889	15,750,790	767,438	16,959,580	2,466,892	54,619,797
27	746,665	14,862,632	300,919	6,328,017	551,668	11,175,280	762,782	15,116,517	2,362,034	47,482,446
28	723,546	12,539,019	315,267	5,648,594	454,786	7,926,864	735,857	12,677,198	2,229,456	38,791,675
29	668,532	12,919,311	321,013	6,153,171	438,911	8,133,007	730,736	13,756,485	2,159,192	40,961,974
30	618,669	13,178,680	242,855	5,329,686	444,288	8,887,284	728,143	14,970,193	2,033,955	42,365,843
R元	570,164	12,569,276	232,789	5,189,437	450,505	8,946,947	749,671	15,465,318	2,003,129	42,170,978

小金地区井戸		常盤平地区井戸		合計	
電力使用量 (KWH)	電力料金 (円)	電力使用量 (KWH)	電力料金 (円)	電力使用量 (KWH)	電力料金 (円)
712,768	9,589,562	883,049	11,724,306	1,595,817	21,313,868
760,916	10,472,287	831,493	11,613,557	1,592,409	22,085,844
722,962	10,287,098	901,834	12,663,518	1,624,796	22,950,616
745,498	11,694,453	806,943	12,861,977	1,552,441	24,556,430
702,473	9,727,268	816,254	11,322,564	1,518,727	21,049,832
697,979	9,760,608	799,017	11,230,167	1,496,996	20,990,775
653,342	10,124,172	807,833	12,455,692	1,461,175	22,579,864
645,084	11,537,289	793,547	14,195,715	1,438,631	25,733,004
669,231	13,750,882	784,471	16,202,000	1,453,702	29,952,882
677,290	15,174,469	719,991	16,449,453	1,397,281	31,623,922
720,422	14,176,012	643,777	13,490,918	1,364,199	27,666,930
687,526	11,424,180	539,311	9,519,331	1,226,837	20,943,511
582,586	10,945,643	474,807	9,358,333	1,057,393	20,303,976
383,080	8,187,498	494,873	10,550,282	877,953	18,737,780
352,834	8,309,409	515,271	11,039,672	868,105	19,349,081

令和元年度 電力使用量及び電力料金（月別）

区分 月	小金浄水場		大金平浄水場		幸田配水場		常盤平浄水場		合計	
	電力使用量 (KWH)	電力料金 (円)	電力使用量 (KWH)	電力料金 (円)	電力使用量 (KWH)	電力料金 (円)	電力使用量 (KWH)	電力料金 (円)	電力使用量 (KWH)	電力料金 (円)
31. 4	45,892	1,031,179	20,058	456,036	37,411	770,023	60,869	1,293,513	164,230	3,550,751
R1. 5	45,582	1,014,541	19,395	438,117	36,191	732,581	59,134	1,247,431	160,302	3,432,670
6	50,533	1,092,225	18,939	425,300	38,148	754,138	63,854	1,317,727	171,474	3,589,390
7	48,096	1,044,130	19,142	427,152	37,093	743,492	60,095	1,292,691	164,426	3,507,465
8	48,837	1,118,297	20,003	459,947	38,599	786,406	67,399	1,432,675	174,838	3,797,325
9	49,473	1,117,314	19,505	445,573	40,190	806,421	65,044	1,373,929	174,212	3,743,237
10	46,930	1,061,227	19,137	435,025	37,656	753,990	61,260	1,242,295	164,983	3,492,537
11	46,601	1,019,761	20,058	436,497	38,155	747,957	62,429	1,264,091	167,243	3,468,306
12	45,895	1,001,984	19,310	421,180	36,331	707,929	61,656	1,243,258	163,192	3,374,351
R2. 1	49,124	1,054,769	19,638	425,663	37,608	728,905	63,415	1,269,813	169,785	3,479,150
2	47,135	1,014,902	19,723	424,757	37,788	728,475	64,298	1,277,285	168,944	3,445,419
3	46,066	998,947	17,881	394,190	35,335	686,630	60,218	1,210,610	159,500	3,290,377
計	570,164	12,569,276	232,789	5,189,437	450,505	8,946,947	749,671	15,465,318	2,003,129	42,170,978

小金地区井戸		常盤平地区井戸		合計	
電力使用量 (KWH)	電力料金 (円)	電力使用量 (KWH)	電力料金 (円)	電力使用量 (KWH)	電力料金 (円)
28,248	673,152	39,072	871,138	67,320	1,544,290
31,341	720,777	46,283	988,859	77,624	1,709,636
29,909	687,979	41,979	902,270	71,888	1,590,249
26,172	623,797	44,880	1,008,579	71,052	1,632,376
27,098	671,775	44,282	995,992	71,380	1,667,767
25,552	660,292	40,690	918,052	66,242	1,578,344
25,567	652,842	45,924	943,715	71,491	1,596,557
32,568	735,826	40,341	854,287	72,909	1,590,113
29,608	690,372	39,935	842,647	69,543	1,533,019
34,644	772,644	45,634	935,365	80,278	1,708,009
29,425	682,009	43,864	900,561	73,289	1,582,570
32,702	737,944	42,387	878,207	75,089	1,616,151
352,834	8,309,409	515,271	11,039,672	868,105	19,349,081

2 令和元年度 受水料金

[税込み]

月	基本料金 (円)	使用料金 (円)	合計 (円)	受水量 (m <sup>3</sup> )		
				小金	常盤平	計
31.4	26,473,878	4,405,676	30,879,554	359,439	48,494	407,933
R元.5	26,473,878	4,552,059	31,025,937	371,387	50,100	421,487
6	26,473,878	4,404,747	30,878,625	359,357	48,490	407,847
7	26,473,878	4,550,882	31,024,760	371,284	50,094	421,378
8	26,473,878	4,550,115	31,023,993	371,235	50,072	421,307
9	26,473,878	4,404,445	30,878,323	359,371	48,448	407,819
小計	158,843,268	26,867,924	185,711,192	2,192,073	295,698	2,487,771
10	26,964,135	4,629,130	31,593,265	370,750	50,080	420,830
11	26,964,135	4,486,911	31,451,046	359,417	48,484	407,901
12	26,964,135	4,636,489	31,600,624	371,426	50,073	421,499
R2.1	26,964,135	4,636,258	31,600,393	371,384	50,094	421,478
2	26,964,135	4,338,477	31,302,612	347,539	46,868	394,407
3	26,964,135	4,635,290	31,599,425	373,615	47,775	421,390
小計	161,784,810	27,362,555	189,147,365	2,194,131	293,374	2,487,505
合計	320,628,078	54,230,479	374,858,557	4,386,204	589,072	4,975,276
前年度	316,818,540	53,557,963	370,376,503	4,372,755	586,316	4,959,071

## VI 料 金

1	水道料金	47
2	給水申込納付金	49
3	月別水道料金一覧表	49
4	水道料金収入の推移	49
5	水道料金納入別収納状況	50
6	手数料	52

1 水道料金

改定年月日		令和元年10月1日			
実施期間		令和元年10月1日			
給水装置	料率 用途	料金（1か月につき）			
		基本料金		超過料金	
		基本水量	料金	超過水量	料金
専用給水装置	一般用	10立方メートル	1,001.0円	10立方メートルを超え	1立方メートルにつき
				20立方メートルまで	176.0円
				20立方メートルを超え	1立方メートルにつき
				30立方メートルまで	264.0円
				30立方メートルを超え	1立方メートルにつき
				50立方メートルまで	297.0円
				50立方メートルを超え	1立方メートルにつき
	80立方メートルまで	363.0円			
一般用	10立方メートル	1,001.0円	80立方メートルを超え	1立方メートルにつき	
			200立方メートルまで	407.0円	
			200立方メートルを超え	1立方メートルにつき	
一般用	10立方メートル	1,001.0円	える分	451.0円	
			200立方メートルを超え	1立方メートルにつき	
専用給水装置	公衆浴場用	100立方メートル	3,300.0円	100立方メートルを超える	1立方メートル
				につき	55.0円

◎税抜額については、平成7年12月18日（改定率27.94%）に改定し、平成8年4月1日より実施

備考

- 1 使用水量が基本水量に達しない場合は、基本料金とする。
  - 2 特別給水用料金については、使用水量1立方メートルにつき451円とする。
- ※ 算出計で1円未満の端数あるときは、その端数金額を切り捨てる。

<生活保護世帯に対する料金の減免について>

- 1か月当たりの料金の減免の額は、500円にその月分の料金に係る消費税及び地方消費税相当額を加算した額とする。
- （生活保護世帯に対する水道料金の減免措置に関する規程第3条）

<消費税の総額表示について>

- 令和元年10月1日より消費税率が10%となったため、料金体系表は10%消費税込額で表示した。
- 水道料金（円未満切捨て）＝（基本料金＋超過料金）



水道料金の早見表 (2か月)

令和元年10月1日現在

使用水量 (m <sup>3</sup> )	金 額 (円)	使用水量 (m <sup>3</sup> )	金 額 (円)	使用水量 (m <sup>3</sup> )	金 額 (円)	使用水量 (m <sup>3</sup> )	金 額 (円)
20以下	2,002	70	13,772	120	29,942	170	48,532
21	2,178	71	14,069	121	30,305	171	48,939
22	2,354	72	14,366	122	30,668	172	49,346
23	2,530	73	14,663	123	31,031	173	49,753
24	2,706	74	14,960	124	31,394	174	50,160
25	2,882	75	15,257	125	31,757	175	50,567
26	3,058	76	15,554	126	32,120	176	50,974
27	3,234	77	15,851	127	32,483	177	51,381
28	3,410	78	16,148	128	32,846	178	51,788
29	3,586	79	16,445	129	33,209	179	52,195
30	3,762	80	16,742	130	33,572	180	52,602
31	3,938	81	17,039	131	33,935	181	53,009
32	4,114	82	17,336	132	34,298	182	53,416
33	4,290	83	17,633	133	34,661	183	53,823
34	4,466	84	17,930	134	35,024	184	54,230
35	4,642	85	18,227	135	35,387	185	54,637
36	4,818	86	18,524	136	35,750	186	55,044
37	4,994	87	18,821	137	36,113	187	55,451
38	5,170	88	19,118	138	36,476	188	55,858
39	5,346	89	19,415	139	36,839	189	56,265
40	5,522	90	19,712	140	37,202	190	56,672
41	5,700	91	20,009	141	37,565	191	57,079
42	5,876	92	20,306	142	37,928	192	57,486
43	6,054	93	20,603	143	38,291	193	57,893
44	6,230	94	20,900	144	38,654	194	58,300
45	6,408	95	21,197	145	39,017	195	58,707
46	6,584	96	21,494	146	39,380	196	59,114
47	6,762	97	21,791	147	39,743	197	59,521
48	6,938	98	22,088	148	40,106	198	59,928
49	7,116	99	22,385	149	40,469	199	60,335
50	7,292	100	22,682	150	40,832	200	60,742
51	7,470	101	23,045	151	41,195		
52	7,646	102	23,408	152	41,558	300	101,442
53	7,824	103	23,771	153	41,921		
54	8,000	104	24,134	154	42,284	400	142,142
55	8,178	105	24,497	155	42,647		
56	8,356	106	24,860	156	43,010	500	187,242
57	8,534	107	25,223	157	43,373		
58	8,712	108	25,586	158	43,736	600	232,342
59	8,890	109	25,949	159	44,099		
60	9,068	110	26,312	160	44,462		
61	9,246	111	26,675	161	44,825		
62	9,424	112	27,038	162	45,188		
63	9,602	113	27,401	163	45,551		
64	9,780	114	27,764	164	45,914		
65	9,958	115	28,127	165	46,277		
66	10,136	116	28,490	166	46,640		
67	10,314	117	28,853	167	47,003		
68	10,492	118	29,216	168	47,366		
69	10,670	119	29,579	169	47,729		

2ヶ月で  
201m<sup>3</sup>以上400m<sup>3</sup>まで  
1m<sup>3</sup>につき407円、  
401m<sup>3</sup>以上は1m<sup>3</sup>につ  
き451円を加算し  
算出した額とする。

## 2 給水申込納付金

改定年月日 令和元年10月1日

実施期間 令和元年10月1日

給水管の口径	納付金の額
13mm	110,000円
20mm	297,000円
25mm	506,000円
30mm	693,000円
40mm	1,540,000円
50mm	2,750,000円
75mm	7,370,000円
100mm	15,400,000円
150mmを超えるもの	管理者が別に定める額

※ 令和元年10月1日より、消費税10%を含んだ総額表示となっています。

## 3 月別水道料金一覧表

年度 月	令和元年度			平成30年度			前年度との比較(%)		
	調定(円)	収入(円)	収納率(%)	調定(円)	収入(円)	収納率(%)	調定	収入	収納率
4	143,228,108	142,919,192	99.78	146,727,707	146,485,693	99.84	97.61	97.57	99.95
5	55,712,879	55,647,080	99.88	55,801,004	55,755,486	99.92	99.84	99.81	99.96
6	151,771,988	151,520,629	99.83	150,382,282	150,154,659	99.85	100.92	100.91	99.99
7	58,843,705	58,784,636	99.90	57,782,912	57,717,453	99.89	101.84	101.85	100.01
8	148,395,145	148,183,102	99.86	157,886,291	157,599,245	99.82	93.99	94.03	100.04
9	58,724,095	58,672,060	99.91	61,086,592	60,975,819	99.82	96.13	96.22	100.09
10	149,248,577	149,019,797	99.85	149,401,082	148,961,383	99.71	99.90	100.04	100.14
11	59,327,201	59,238,561	99.85	58,643,700	58,549,034	99.84	101.17	101.18	100.01
12	144,233,379	143,851,167	99.74	151,364,206	150,771,897	99.61	95.29	95.41	100.13
1	59,254,223	58,437,398	98.62	57,134,768	56,411,188	98.73	103.71	103.59	99.89
2	155,066,697	143,631,720	92.63	152,867,756	141,871,730	92.81	101.44	101.24	99.80
3	59,702,868	1,279,511	2.14	58,044,489	762,344	1.31	102.86	167.84	163.18
計	1,243,508,865	1,171,184,853	94.18	1,257,122,789	1,186,015,931	94.34	98.92	98.75	99.83

※収納率=収入÷調定

## 4 水道料金収入の推移

年度	区分	水道料金(円)	対前年度増減(円)	増減額率(%)
26		1,207,842,517	13,608,883	△1.45
27		1,207,651,393	△191,124	1.14
28		1,202,596,767	△5,054,626	△0.02
29		1,195,981,595	△6,615,172	△0.42
30		1,186,015,931	△9,965,664	△0.83
1		1,171,184,853	△14,831,078	△1.25

5 水道料金納入別収納状況

年度		調 定				収 入				調定に対する収入割合 (%)	
		件数 (件)	構成比 (%)	金額 (円)	構成比 (%)	件数 (件)	構成比 (%)	金額 (円)	構成比 (%)	件数	金額
1	口座振替	164,746	67.37	934,962,657	75.19	152,650	66.68	869,645,632	74.25	92.66	93.01
	直接納付	79,773	32.62	307,593,169	24.74	76,264	33.31	300,586,182	25.67	95.60	97.72
	その他	24	0.01	953,039	0.08	24	0.01	953,039	0.08	100.00	100.00
	全体	244,543	100.00	1,243,508,865	100.00	228,938	100.00	1,171,184,853	100.00	93.62	94.18
30	口座振替	163,899	67.99	949,581,152	75.53	151,463	67.12	883,939,854	74.53	92.41	93.09
	直接納付	77,131	32.00	306,679,163	24.39	74,176	32.87	301,208,693	25.40	96.17	98.22
	その他	25	0.01	909,058	0.07	25	0.01	909,058	0.08	100.00	100.00
	全体	241,055	100.00	1,257,169,373	100.00	225,664	100.00	1,186,057,605	100.00	93.62	94.34

※ 端数調整の関係で、全体と個々の構成比の合計は異なる。

地区別内訳

地区		調 定				収 入				調定に対する収入割合 (%)	
		件数 (件)	構成比 (%)	金額 (円)	構成比 (%)	件数 (件)	構成比 (%)	金額 (円)	構成比 (%)	件数	金額
小 金	口座振替	116,016	68.12	677,185,885	75.95	113,459	67.86	661,832,643	75.31	97.80	97.73
	直接納付	54,285	31.88	214,409,058	24.05	53,726	32.14	216,944,013	24.69	98.97	101.18
	その他	0	0.00	0	0.00	0	0.00	0	0.00	0.00	0.00
	全体	170,301	100.00	891,594,943	100.00	167,185	100.00	878,776,656	100.00	98.17	98.56
常 盤 平	口座振替	48,730	65.64	257,776,772	73.25	39,191	63.46	207,812,989	71.07	80.42	80.62
	直接納付	25,488	34.33	93,184,111	26.48	22,538	36.50	83,642,169	28.60	88.43	89.76
	その他	24	0.03	953,039	0.27	24	0.04	953,039	0.33	100.00	100.00
	全体	74,242	100.00	351,913,922	100.00	61,753	100.00	292,408,197	100.00	83.18	83.09

※ 端数調整の関係で、全体と個々の構成比の合計は異なる。

口座振替状況

(1) 件数における割合

<給水地区全体の状況>

調定件数に対する口座振替の率	
元年度	67.38%
30年度	68.00%

口座振替金融機関内訳		
銀行	元年度	87.69%
	30年度	87.94%
郵便局	元年度	12.31%
	30年度	12.06%

<給水地区ごとの状況>

調定件数に対する口座振替の率		
小金	元年度	68.12%
	30年度	68.70%

口座振替金融機関内訳		
銀行	元年度	88.47%
	30年度	88.96%
郵便局	元年度	11.53%
	30年度	11.04%

常盤平	元年度	65.66%
	30年度	66.39%

銀行	元年度	85.83%
	30年度	85.97%
郵便局	元年度	14.17%
	30年度	14.03%

(2) 件数、調定額の状況

			調定	金融機関内訳		口座振替計	率
				銀行	郵便局		
小金	元年度	件数	170,301 件	102,640 件	13,376 件	116,016 件	68.12%
		金額	891,594,943 円	622,229,315 円	54,956,570 円	677,185,885 円	75.95%
	30年度	件数	167,943 件	102,415 件	12,961 件	115,376 件	68.70%
		金額	908,340,344 円	639,456,666 円	55,040,958 円	694,497,624 円	76.46%
常盤平	元年度	件数	74,218 件	41,826 件	6,904 件	48,730 件	65.66%
		金額	350,960,883 円	234,122,973 円	23,653,799 円	257,776,772 円	73.45%
	30年度	件数	73,087 件	41,713 件	6,810 件	48,523 件	66.39%
		金額	347,919,971 円	231,563,274 円	23,520,254 円	255,083,528 円	73.32%
合計	元年度	件数	244,519 件	144,466 件	20,280 件	164,746 件	67.38%
		金額	1,242,555,826 円	856,352,288 円	78,610,369 円	934,962,657 円	75.25%
	30年度	件数	241,030 件	144,128 件	19,771 件	163,899 件	68.00%
		金額	1,256,260,315 円	871,019,940 円	78,561,212 円	949,581,152 円	75.59%

※ 調定は随時分を除く

## 6 手数料

改定年月 令和元年10月 実施期間 平成10年4月1日～

種 類	単 位	金 額
検査手数料	1件につき	5,500円
給水装置工事事業者 登録申請手数料	1件につき	10,000円
給水装置工事事業者 指定更新申請手数料	1件につき	10,000円
給水装置確認手数料	1件につき	47,000円

※給水装置工事事業者指定更新申請手数料は令和元年10月1日の施行となる。

○給水停止処分による実費徴収

実施期間 昭和58年6月1日～

実費徴収	1回につき	600円
------	-------	------

給水停止の状況

	令和元年度	前年度比	平成30年度	前年度比
小 金	685件	△0.22%	763件	3.95%
常盤平	172件	△23.9%	226件	8.65%
計	857件	△13.34%	989件	4.98%

(下水道使用料表)

実施期間 令和元年10月1日～

区 分	使用料 (1か月につき)		金 額
一般汚水	基本使用料	10 m <sup>3</sup> まで	1,060.40 円
	超過使用料 1 m <sup>3</sup> につき	10 m <sup>3</sup> を超え20 m <sup>3</sup> まで	140.80 円
		20 m <sup>3</sup> を超え30 m <sup>3</sup> まで	178.20 円
		30 m <sup>3</sup> を超え50 m <sup>3</sup> まで	210.10 円
		50 m <sup>3</sup> を超え80 m <sup>3</sup> まで	308.00 円
		80 m <sup>3</sup> を超え200 m <sup>3</sup> まで	372.90 円
		200 m <sup>3</sup> を超える分	486.20 円
公衆浴場汚水	1 m <sup>3</sup> につき		24.20 円

※ 上記使用料表には、消費税相当額10%が含まれています。

(県水料金表)

実施期間 令和元年10月1日～

ア 基本料金 (1か月につき)

口 径	料 金
13 mm	418.00 円
20 mm	979.00 円
25 mm	1,749.00 円
40 mm	6,985.00 円
50 mm	15,840.00 円
75 mm	36,410.00 円
100 mm	70,290.00 円
150 mm	195,360.00 円
200 mm	396,000.00 円
250 mm	705,100.00 円
300 mm	1,129,700.00 円

イ 従量料金 (1か月につき)

使用水量 (一般用)	料 金 (1 m <sup>3</sup> につき)
1 m <sup>3</sup> ～ 10 m <sup>3</sup>	62.70 円
11 m <sup>3</sup> ～ 20 m <sup>3</sup>	165.00 円
21 m <sup>3</sup> ～ 40 m <sup>3</sup>	268.40 円
41 m <sup>3</sup> ～ 100 m <sup>3</sup>	358.60 円
101 m <sup>3</sup> ～ 500 m <sup>3</sup>	444.40 円
501 m <sup>3</sup> ～	485.10 円

公衆浴場用	61.56 円
共用栓	62.70 円

○ 水道料金 = 基本料金 + 従量料金

※ 税込み。10円未満の端数があるときは切り捨てます。

## Ⅶ 水質・薬品

1	定期水質検査	57
	(1) 検査内容	57
	(2) 採取場所	57
2	水質検査結果	58
	(1) 水質基準項目	58
	(2) 放射性物質	60
3	次亜塩素酸ナトリウム使用状況	61

# 1 定期水質検査

## (1) 検査内容

検査名	頻度	種類	内 容
毎日検査	毎日	浄水	外観（色・濁り）・残留塩素
毎月検査	月1回	浄水	水質基準項目のうち11項目 一般細菌・大腸菌・有機物（全有機炭素（TOC）の量）・塩化物イオン・臭気・pH値・味・色度・濁度・ジェオスミン・2-メチルイソボルネオール
浄水 水質基準項目	年4回	浄水	浄水水質基準項目（51項目） ・健康に関連する項目（31項目） 「人が生涯にわたり連続的に摂取をしても健康に影響が生じない水準を基本とし、安全性を十分考慮して設定した基準」 ・水道水が有すべき性状に関連する項目（20項目） 「水道水として生活上（色・濁り・臭い等）また、水道施設の管理上（腐食性等）障害が生ずるおそれのない水準として設定した基準」
原水 水質基準項目	年1回	原水	原水水質基準項目（39項目） ・基準項目のうち、味・消毒性副生成物の項目を除いた項目
水質管理目標 設定項目	年1回	浄水 原水	水質管理目標設定項目（26項目）のうち24項目 ・浄水中で一定の検出の実績はあるが、毒性の評価が暫定的であるため水質基準とされなかったもの ・現在まで、浄水中では水質基準とする必要があるような濃度で検出されていないが、今後、当該濃度を超えて検出される可能性があるもの等
浄水処理を行 う上で有用な 項目	年1回	原水	アンモニア態窒素 ・千葉県水道水質管理計画に基づき地下水原水を監視する項目
指標菌検査	年4回	原水	指標菌（大腸菌・嫌気性芽胞菌） ・水道におけるクリプトスポリジウム等対策指針に基づき指標菌を検査するもの
放射性物質	年4回	浄水 原水	放射性物質（放射性ヨウ素131・放射性セシウム134, 137）

## (2) 採取場所

種 類	概 要
浄水	放射性物質 ・各浄水場ろ過機出口給水栓 その他 ・各浄配水場からの末端給水栓 ※水道水が流達する時間の最も遅い、最も条件の悪い場所
原水	放射性物質 ・着水井 原水水質基準項目 ・各原水井戸 水質管理目標設定項目 ・各原水井戸（3井戸を抜粋） 指標菌検査 ・各原水井戸



## 2 水質検査結果

### (1) 水質基準項目 (平均)

番号	項目	単位	水質基準値	小金浄水場		大金平浄水場	
			※注	原水	浄水	原水	浄水
基01	一般細菌	個/mL	100 以下	47	0	1	0
基02	大腸菌		検出されないこと	不検出	不検出	不検出	不検出
基03	カドミウム及びその化合物	mg/L	0.003 以下	0.0003 未満	0.0003 未満	0.0003 未満	0.0003 未満
基04	水銀及びその化合物	mg/L	0.0005 以下	0.00005 未満	0.00005 未満	0.00005 未満	0.00005 未満
基05	セレン及びその化合物	mg/L	0.01 以下	0.001 未満	0.001 未満	0.001 未満	0.001 未満
基06	鉛及びその化合物	mg/L	0.01 以下	0.001 未満	0.001 未満	0.001 未満	0.001 未満
基07	ヒ素及びその化合物	mg/L	0.01 以下	0.001 未満	0.001 未満	0.001 未満	0.001 未満
基08	六価クロム化合物	mg/L	0.05 以下	0.005 未満	0.005 未満	0.005 未満	0.005 未満
基09	亜硝酸態窒素	mg/L	0.04 以下	0.004 未満	0.004 未満	0.004 未満	0.004 未満
基10	シアン化物イオン及び塩化シアン	mg/L	0.01 以下	0.001 未満	0.001 未満	0.001 未満	0.001 未満
基11	硝酸態窒素及び亜硝酸態窒素	mg/L	10 以下	0.02 未満	1.29	0.02 未満	0.04
基12	フッ素及びその化合物	mg/L	0.8 以下	0.08 未満	0.12	0.09	0.09
基13	ホウ素及びその化合物	mg/L	1 以下	0.1 未満	0.1 未満	0.1 未満	0.1 未満
基14	四塩化炭素	mg/L	0.002 以下	0.0002 未満	0.0002 未満	0.0002 未満	0.0002 未満
基15	1,4-ジオキサン	mg/L	0.05 以下	0.005 未満	0.005 未満	0.005 未満	0.005 未満
基16	シス-1,2-ジクロロエチレン及びトランス-1,2-ジクロロエチレン	mg/L	0.04 以下	0.004 未満	0.004 未満	0.004 未満	0.004 未満
基17	ジクロロメタン	mg/L	0.02 以下	0.002 未満	0.002 未満	0.002 未満	0.002 未満
基18	テトラクロロエチレン	mg/L	0.01 以下	0.001 未満	0.001 未満	0.001 未満	0.001 未満
基19	トリクロロエチレン	mg/L	0.01 以下	0.001 未満	0.001 未満	0.001 未満	0.001 未満
基20	ベンゼン	mg/L	0.01 以下	0.001 未満	0.001 未満	0.001 未満	0.001 未満
基21	塩素酸	mg/L	0.6 以下		0.07		0.23
基22	クロロ酢酸	mg/L	0.02 以下		0.002 未満		0.002 未満
基23	クロロホルム	mg/L	0.06 以下		0.006		0.011
基24	ジクロロ酢酸	mg/L	0.04 以下		0.003 未満		0.003
基25	ジブromクロロメタン	mg/L	0.1 以下		0.007		0.010
基26	臭素酸	mg/L	0.01 以下		0.0008		0.001 未満
基27	総トリハロメタン	mg/L	0.1 以下		0.021		0.032
基28	トリクロロ酢酸	mg/L	0.2 以下		0.003 未満		0.005
基29	ブromジクロロメタン	mg/L	0.03 以下		0.006		0.010
基30	ブromホルム	mg/L	0.09 以下		0.002		0.002
基31	ホルムアルデヒド	mg/L	0.08 以下		0.008 未満		0.008 未満
基32	亜鉛及びその化合物	mg/L	1 以下	0.1 未満	0.1 未満	0.1 未満	0.1 未満
基33	アルミニウム及びその化合物	mg/L	0.2 以下	0.01 未満	0.02	0.01 未満	0.01 未満
基34	鉄及びその化合物	mg/L	0.3 以下	0.08	0.03 未満	0.05	0.03 未満
基35	銅及びその化合物	mg/L	1 以下	0.1 未満	0.1 未満	0.1 未満	0.1 未満
基36	ナトリウム及びその化合物	mg/L	200 以下	18.4	17.0	19.5	21.0
基37	マンガン及びその化合物	mg/L	0.05 以下	0.061	0.001 未満	0.041	0.001 未満
基38	塩化物イオン	mg/L	200 以下	13.6	19.9	18.2	21.6
基39	カルシウム、マグネシウム等 (硬度)	mg/L	300 以下	88	70	84	83
基40	蒸発残留物	mg/L	500 以下	197	178	189	198
基41	陰イオン界面活性剤	mg/L	0.2 以下	0.02 未満	0.02 未満	0.02 未満	0.02 未満
基42	ジオスミン	mg/L	0.00001 以下	0.000001 未満	0.000001 未満	0.000001 未満	0.000001 未満
基43	2-メチルイソボルネオール	mg/L	0.00001 以下	0.000001 未満	0.000001 未満	0.000001 未満	0.000001 未満
基44	非イオン界面活性剤	mg/L	0.02 以下	0.005 未満	0.005 未満	0.005 未満	0.005 未満
基45	フェノール類	mg/L	0.005 以下	0.0005 未満	0.0005 未満	0.0005 未満	0.0005 未満
基46	有機物 (全有機炭素 (TOC) の量)	mg/L	3 以下	0.6	0.7	0.7	0.6
基47	pH値		5.8~8.6	8.1	7.8	8.2	8.0
基48	味		異常でないこと		異常なし		異常なし
基49	臭気		異常でないこと	木材臭	異常なし	木材臭	異常なし
基50	色度	度	5 以下	3.2	0.5 未満	3.0	0.7
基51	濁度	度	2 以下	0.0	0.0	0.0	0.0
—	残留塩素	mg/L			0.6		0.5
—	水温	℃		17.8	18.4	17.0	17.7

※注：水質基準値は浄水にのみ適用される。

	幸田配水場	常盤平浄水場		全体の平均値		番 号		
	浄水	原水	浄水	原水	浄水			
	0	6	0	18	0	基01	病原性 生物	
	不検出	不検出	不検出	不検出	不検出	基02		
	0.0003 未満	0.0003 未満	0.0003 未満	0.0003 未満	0.0003 未満	基03	無機物質・ 重金属	人 の 健 康 に 関 連 す る 項 目
	0.00005 未満	0.00005 未満	0.00005 未満	0.00005 未満	0.00005 未満	基04		
	0.001 未満	0.001 未満	0.001 未満	0.001 未満	0.001 未満	基05		
	0.001 未満	0.001 未満	0.001 未満	0.001 未満	0.001 未満	基06		
	0.001 未満	0.001 未満	0.001 未満	0.001 未満	0.001 未満	基07		
	0.005 未満	0.005 未満	0.005 未満	0.005 未満	0.005 未満	基08		
	0.004 未満	0.004 未満	0.004 未満	0.004 未満	0.004 未満	基09		
	0.001 未満	0.001 未満	0.001 未満	0.001 未満	0.001 未満	基10		
	2.02	0.02 未満	0.41	0.02 未満	0.94	基11		
	0.12	0.08 未満	0.09	0.08 未満	0.11	基12		
	0.1 未満	0.1 未満	0.1 未満	0.1 未満	0.1 未満	基13	一般有機化学物質	
	0.0002 未満	0.0002 未満	0.0002 未満	0.0002 未満	0.0002 未満	基14		
	0.005 未満	0.005 未満	0.005 未満	0.005 未満	0.005 未満	基15		
	0.004 未満	0.004 未満	0.004 未満	0.004 未満	0.004 未満	基16		
	0.002 未満	0.002 未満	0.002 未満	0.002 未満	0.002 未満	基17		
	0.001 未満	0.001 未満	0.001 未満	0.001 未満	0.001 未満	基18		
	0.001 未満	0.001 未満	0.001 未満	0.001 未満	0.001 未満	基19		
	0.001 未満	0.001 未満	0.001 未満	0.001 未満	0.001 未満	基20		
	0.06 未満		0.06 未満		0.075	基21		
	0.002 未満		0.002 未満		0.002 未満	基22		
	0.002		0.003		0.006	基23		
	0.003 未満		0.003 未満		0.003 未満	基24		
	0.005		0.008		0.008	基25		
	0.002		0.001 未満		0.001 未満	基26		
	0.013		0.020		0.022	基27		
	0.003 未満		0.003 未満		0.003 未満	基28		
	0.004		0.005		0.006	基29		
	0.002		0.004		0.003	基30		
	0.008 未満		0.008 未満		0.008 未満	基31	着色	水道水が有すべき性状に 関連する項目
	0.1 未満	0.1 未満	0.1 未満	0.1 未満	0.1 未満	基32		
	0.03	0.01 未満	0.01 未満	0.01 未満	0.01 未満	基33		
	0.03 未満	0.05	0.03 未満	0.06	0.03 未満	基34		
	0.1 未満	0.1 未満	0.1 未満	0.1 未満	0.1 未満	基35		
	14.8	11.0	11.2	16.3	19.0	基36	味覚	味覚
	0.001 未満	0.061	0.001 未満	0.054	0.001 未満	基37	着色	
	22.1	10.5	13.1	14.1	19.2	基38	味覚	
	73	82	82	85	77	基39		
	158	173	163	186	174	基40		
	0.02 未満	0.02 未満	0.02 未満	0.02 未満	0.02 未満	基41	発泡	かび臭
	0.000001 未満	0.000001 未満	0.000001 未満	0.000001 未満	0.000001 未満	基42		
	0.000001 未満	0.000001 未満	0.000001 未満	0.000001 未満	0.000001 未満	基43	発泡	
	0.005 未満	0.005 未満	0.005 未満	0.005 未満	0.005 未満	基44		
	0.0005 未満	0.0005 未満	0.0005 未満	0.0005 未満	0.0005 未満	基45	臭味	基礎的 性状
	0.7	0.4	0.4	0.6	0.6	基46	味覚	
	7.5	8.2	8.1	8.2	7.9	基47	基礎的 性状	
	異常なし		異常なし		異常なし	基48		
	異常なし	木材臭	異常なし	木材臭	異常なし	基49		
	0.5 未満	2.0	0.5 未満	2.7	0.5 未満	基50	基礎的 性状	
	0.0	0.0	0.0	0.0	0.0	基51		
	0.5		0.5		0.5	—	—	
	17.5	16.7	17.2	17.2	17.7	—		

(2) 放射性物質

浄水

単位： Bq/kg

月	核種	小金浄水場	大金平浄水場	常盤平浄水場
5	ヨウ素131	不 検 出	不 検 出	不 検 出
	セシウム134	不 検 出	不 検 出	不 検 出
8	ヨウ素131	不 検 出	不 検 出	不 検 出
	セシウム134	不 検 出	不 検 出	不 検 出
	セシウム137	不 検 出	不 検 出	不 検 出
11	ヨウ素131	不 検 出	不 検 出	不 検 出
	セシウム134	不 検 出	不 検 出	不 検 出
	セシウム137	不 検 出	不 検 出	不 検 出
2	ヨウ素131	不 検 出	不 検 出	不 検 出
	セシウム134	不 検 出	不 検 出	不 検 出
	セシウム137	不 検 出	不 検 出	不 検 出
年間	ヨウ素131	不 検 出	不 検 出	不 検 出
	セシウム134	不 検 出	不 検 出	不 検 出
	セシウム137	不 検 出	不 検 出	不 検 出

原水

単位： Bq/kg

月	核種	小金浄水場	大金平浄水場	常盤平浄水場
5	ヨウ素131	不 検 出	不 検 出	不 検 出
	セシウム134	不 検 出	不 検 出	不 検 出
	セシウム137	不 検 出	不 検 出	不 検 出
8	ヨウ素131	不 検 出	不 検 出	不 検 出
	セシウム134	不 検 出	不 検 出	不 検 出
	セシウム137	不 検 出	不 検 出	不 検 出
11	ヨウ素131	不 検 出	不 検 出	不 検 出
	セシウム134	不 検 出	不 検 出	不 検 出
	セシウム137	不 検 出	不 検 出	不 検 出
2	ヨウ素131	不 検 出	不 検 出	不 検 出
	セシウム134	不 検 出	不 検 出	不 検 出
	セシウム137	不 検 出	不 検 出	不 検 出
年間	ヨウ素131	不 検 出	不 検 出	不 検 出
	セシウム134	不 検 出	不 検 出	不 検 出
	セシウム137	不 検 出	不 検 出	不 検 出

※ 不検出とは定量下限値未満のことをいう。

※ 定量下限値：0.4～0.7Bq/kg

※ 目標値：放射性セシウム 10Bq/kg（放射性セシウム134、137の合計）

### 3 次亜塩素酸ナトリウム使用状況

		小金浄水場		大金平浄水場		常盤平浄水場		総計	
		次亜 使用量	注入率	次亜 使用量	注入率	次亜 使用量	注入率	次亜 使用量	注入率
単位		kg	mg/L	kg	mg/L	kg	mg/L	kg	mg/L
H26	年計	88,100	6.14	37,918	7.25	43,725	2.47	169,743	4.55
H27	年計	91,981	5.93	33,839	7.12	39,657	2.45	165,477	4.54
H28	年計	84,558	5.90	36,996	7.11	31,294	2.18	152,847	4.51
H29	年計	63,945	5.75	36,338	6.64	27,563	2.10	127,846	4.30
H30	年計	39,516	5.46	27,038	6.86	28,848	2.18	95,401	3.91
H31	4月	2,740.4	5.19	2,084.4	6.41	2,353.6	2.14	7,178.4	3.67
R1	5月	3,232.0	5.43	2,138.4	6.82	2,532.0	2.20	7,902.4	3.83
	6月	2,758.0	5.34	2,194.8	6.84	2,539.6	2.26	7,492.4	3.82
	7月	2,761.6	5.48	2,377.2	7.05	2,700.8	2.32	7,839.6	3.91
	8月	2,694.4	5.59	2,575.6	7.95	2,736.0	2.33	8,006.0	4.04
	9月	2,788.0	5.91	2,378.8	7.38	2,664.0	2.37	7,830.8	4.08
	10月	3,380.8	6.89	2,446.0	7.28	2,629.2	2.29	8,456.0	4.28
	11月	3,503.2	6.75	2,223.2	6.93	2,462.8	2.21	8,189.2	4.19
R2	12月	3,866.8	6.42	2,200.0	6.68	2,493.0	2.11	8,559.8	4.05
	1月	3,274.4	6.24	2,099.2	6.41	2,397.8	2.10	7,771.4	3.90
	2月	3,295.6	5.99	1,943.2	6.31	2,318.8	2.11	7,557.6	3.86
	3月	4,438.0	5.79	641.6	6.68	2,507.2	2.12	7,586.8	3.70
	年計	38,733.2	5.91	25,302.4	6.91	30,334.8	2.21	94,370.4	3.95

## VIII 財 務

1	比較損益計算書	65
2	比較貸借対照表	66
3	予算・決算対照表	68
4	企業債明細書	70
5	経営分析	72
6	収益費用構成図表	76
7	給水原価費用構成	77
8	有収水量 1 m <sup>3</sup> 当り供給単価及び給水原価の推移	78
9	水道施設利用組合に対する補助制度	79
(1)	補助制度	79
(2)	補助金交付団体数及び補助交付額	79
(3)	水道施設利用組合設立状況	79

○ 財務関係について（経緯）

勘定科目の設定

- ① 切廻し工事（受託工事）については修繕費の取扱いをやめ、新たに受託工事費の科目を設定  
施行日 平成2年4月1日
- ② 給水申込納付金の勘定科目を3条予算から4条予算に改正  
制定理由 施設の整備・拡充等の財源として実施するため  
施行日 平成3年4月1日
- ③ 給水申込納付金の勘定科目を4条予算から3条予算に改正  
制定理由 第5次拡張事業終了に伴い、今後は料金原価に算入するため  
施行日 平成21年4月1日
- ④ 不納欠損の勘定科目を営業外費用・雑支出から、特別損失・過年度損益修正損及びその他特別損失（消費税及び地方消費税相当額）に修正  
施行日 平成21年4月1日
- ⑤ 会計基準の見直しに伴い、勘定科目を見直し  
施行日 平成26年4月1日

1 比較損益計算書

科目	令和元年度		平成30年度		比較
	金額	構成比率	金額	構成比率	
	円	%	円	%	円
水道事業収益	1,543,050,057	100.0	1,597,615,295	100.0	△ 54,565,238
営業収益	1,265,504,119	82.0	1,284,846,978	80.4	△ 19,342,859
給水収益	1,146,950,513	74.3	1,164,232,587	72.9	△ 17,282,074
負担金	34,760,000	2.3	37,064,000	2.3	△ 2,304,000
その他の営業収益	83,793,606	5.4	83,550,391	5.2	243,215
営業外収益	277,545,938	18.0	312,768,317	19.6	△ 35,222,379
受取利息	464,529	0.0	560,000	0.0	△ 95,471
給水申込納付金	68,770,000	4.5	109,290,000	6.9	△ 40,520,000
長期前受金戻入	206,674,451	13.4	201,574,932	12.6	5,099,519
雑収益	1,636,958	0.1	1,343,385	0.1	293,573
水道事業費用	1,514,168,190	100.0	1,520,213,257	100.0	△ 6,045,067
営業費用	1,449,233,231	95.7	1,450,560,189	95.4	△ 1,326,958
原水及び浄水費	392,619,864	25.9	387,597,040	25.5	5,022,824
配水及び給水費	236,702,323	15.6	244,977,629	16.1	△ 8,275,306
業務費	115,966,917	7.7	114,305,031	7.5	1,661,886
総係費	131,677,933	8.7	122,254,551	8.0	9,423,382
減価償却費	554,749,447	36.6	554,486,427	36.5	263,020
資産減耗費	17,516,747	1.2	26,939,511	1.8	△ 9,422,764
営業外費用	64,934,959	4.3	69,653,068	4.6	△ 4,718,109
支払利息及び 企業債取扱諸費	64,595,091	4.3	69,206,203	4.6	△ 4,611,112
雑支出	339,868	0.0	446,865	0.0	△ 106,997
当年度純利益	28,881,867		77,402,038		△ 48,520,171

2 比較貸借対照表（資産の部）

科 目	年 度		平 成 30 年 度		比 較
	令 和 元 年 度		金 額	構成比率	
			金 額	構成比率	
	円	%	円	%	円
固 定 資 産	14,515,993,680	88.7	14,866,173,039	89.0	△ 350,179,359
有 形 固 定 資 産	14,515,993,680	88.7	14,866,173,039	89.0	△ 350,179,359
土 地	958,568,402	5.9	958,568,402	5.7	0
建 物	658,185,616	4.0	684,333,839	4.1	△ 26,148,223
構 築 物	11,531,232,896	70.4	11,784,402,714	70.6	△ 253,169,818
機 械 及 び 装 置	1,307,620,668	8.0	1,403,244,583	8.4	△ 95,623,915
車 両 運 搬 具	13,987,720	0.1	2,094,179	0.0	11,893,541
工 具 ・ 器 具 及 び 備 品	3,998,378	0.0	4,329,322	0.0	△ 330,944
建 設 仮 勘 定	42,400,000	0.3	29,200,000	0.2	13,200,000
流 動 資 産	1,858,622,584	11.3	1,836,058,072	11.0	22,564,512
現 金 預 金	1,745,316,538	10.7	1,713,956,383	10.3	31,360,155
未 収 金	87,774,841	0.5	116,451,331	0.7	△ 28,676,490
貸 倒 引 当 金	△ 1,400,310	0.0	△ 1,607,627	0.0	207,317
貯 蔵 品	5,531,515	0.0	6,257,985	0.0	△ 726,470
前 払 金	20,400,000	0.1	0	0.0	20,400,000
そ の 他 流 動 資 産	1,000,000	0.0	1,000,000	0.0	0
資 産 合 計	16,374,616,264	100.0	16,702,231,111	100.0	△ 327,614,847



2 比較貸借対照表（負債資本の部）

科目	令和元年度		平成30年度		比較
	金額	構成比率	金額	構成比率	
	円	%	円	%	円
固定負債	2,962,770,469	18.1	3,150,050,282	18.9	△ 187,279,813
企業債	2,906,427,675	17.7	3,101,717,299	18.6	△ 195,289,624
引当金	56,342,794	0.4	48,332,983	0.3	8,009,811
退職給付引当金	56,342,794	0.4	48,332,983	0.3	8,009,811
流動負債	457,344,676	2.8	462,049,245	2.7	△ 4,704,569
企業債	195,289,624	1.2	190,812,705	1.1	4,476,919
未払金	97,497,888	0.6	109,767,057	0.7	△ 12,269,169
引当金	16,387,085	0.1	16,184,915	0.0	202,170
賞与引当金	16,387,085	0.1	16,184,915	0.0	202,170
その他流動負債	148,170,079	0.9	145,284,568	0.9	2,885,511
繰延収益	4,573,016,428	27.9	4,753,214,760	28.5	△ 180,198,332
負債合計	7,993,131,573	48.8	8,365,314,287	50.1	△ 372,182,714
資本金	6,969,854,815	42.6	6,892,452,777	41.3	77,402,038
自己資本金	6,969,854,815	42.6	6,892,452,777	41.3	77,402,038
剰余金	1,411,629,876	8.6	1,444,464,047	8.6	△ 32,834,171
資本剰余金	956,893,767	5.8	941,207,767	5.6	15,686,000
受贈財産評価額	102,522,044	0.6	102,522,044	0.6	0
工事負担金	322,254,427	2.0	322,254,427	1.9	0
水源費負担金	161,796,273	1.0	161,796,273	1.0	0
他会計負担金	234,696,500	1.4	219,010,500	1.3	15,686,000
給水申込納付金	135,624,523	0.8	135,624,523	0.8	0
利益剰余金	454,736,109	2.8	503,256,280	3.0	△ 48,520,171
減債積立金	288,434,897	1.8	288,434,897	1.7	0
利益積立金	13,381,063	0.1	13,381,063	0.1	0
当年度未処分利益剰余金	152,920,149	0.9	201,440,320	1.2	△ 48,520,171
資本合計	8,381,484,691	51.2	8,336,916,824	49.9	44,567,867
負債資本合計	16,374,616,264	100.0	16,702,231,111	100.0	△ 327,614,847

3 予算・決算対照表（収益的収支）税込

科目	令和元年度			平成30年度		
	予算額	決算額	予算額に対する 決算額の増減	予算額	決算額	予算額に対する 決算額の増減
水道事業収益	1,662,295,000	1,652,937,105	△ 9,357,895	1,649,302,000	1,705,628,150	56,326,150
営業収益	1,362,061,000	1,369,253,700	7,192,700	1,340,679,000	1,384,034,484	43,355,484
給水収益	1,256,000,000	1,243,508,865	△ 12,491,135	1,233,000,000	1,257,122,789	24,122,789
負担金	15,243,000	34,760,000	19,517,000	17,378,000	37,064,000	19,686,000
その他の営業収益	90,818,000	90,984,835	166,835	90,301,000	89,847,695	△ 453,305
営業外収益	300,233,000	283,683,405	△ 16,549,595	308,622,000	321,593,666	12,971,666
受取利息	560,000	464,529	△ 95,471	560,000	560,000	0
給水申込納付金	90,234,000	74,812,400	△ 15,421,600	106,234,000	118,033,200	11,799,200
長期前受金戻入	207,646,000	206,674,451	△ 971,549	200,644,000	201,574,932	930,932
雑収益	1,793,000	1,732,025	△ 60,975	1,184,000	1,425,534	241,534
特別利益	1,000	0	△ 1,000	1,000	0	△ 1,000
過年度損益修正益	1,000	0	△ 1,000	1,000	0	△ 1,000
水道事業費用	1,636,310,000	1,608,218,754	△ 28,091,246	1,613,186,000	1,600,568,010	△ 12,617,990
営業費用	1,535,773,000	1,510,677,563	△ 25,095,437	1,516,934,000	1,505,798,725	△ 11,135,275
原水及び浄水費	435,344,000	426,621,930	△ 8,722,070	413,663,000	417,211,755	3,548,755
配水及び給水費	279,170,000	253,958,570	△ 25,211,430	279,215,000	261,614,432	△ 17,600,568
業務費	130,423,000	125,048,690	△ 5,374,310	127,363,000	122,331,164	△ 5,031,836
総係費	121,290,000	132,782,179	11,492,179	113,500,000	123,215,436	9,715,436
減価償却費	554,333,000	554,749,447	416,447	554,573,000	554,486,427	△ 86,573
資産減耗費	15,213,000	17,516,747	2,303,747	28,620,000	26,939,511	△ 1,680,489
営業外費用	90,536,000	97,541,191	7,005,191	86,251,000	94,769,285	8,518,285
支払利息及び 企業債取扱諸費	64,596,000	64,595,091	△ 909	69,940,000	69,206,203	△ 733,797
消費税及び 地方消費税	25,939,000	32,946,100	7,007,100	16,311,000	25,562,100	9,251,100
雑支出	1,000	0	△ 1,000	0	982	982
特別損失	1,000	0	△ 1,000	1,000	0	△ 1,000
過年度損益修正損	1,000	0	△ 1,000	1,000	0	△ 1,000
予備費	10,000,000	0	△ 10,000,000	10,000,000	0	△ 10,000,000
純利益	25,985,000	44,718,351	18,733,351	36,116,000	105,060,140	68,944,140

注) 予算額は、当初予算額を記載している。

3 予算・決算対照表（資本的収支）税込

科目	令和元年度			平成30年度			
	予算額	決算額	予算額に対する 決算額の増減	予算額	決算額	予算額に対する 決算額の増減	
資本的収入	29,483,000	28,913,200	△ 569,800	21,322,000	63,040,074	41,718,074	
負担金	29,483,000	28,913,200	△ 569,800	21,322,000	63,040,074	41,718,074	
資本的支出	487,426,000	433,854,704	△ 53,571,296	686,219,000	614,709,203	△ 71,509,797	
建設改良費	291,613,000	243,041,999	△ 48,571,001	489,492,000	422,982,381	△ 66,509,619	
企業債償還金	190,813,000	190,812,705	△ 295	190,227,000	190,226,048	△ 952	
県補助金返還金	0	0	0	1,500,000	1,500,774	774	
予備費	5,000,000	0	△ 5,000,000	5,000,000	0	△ 5,000,000	
差引	△ 457,943,000	△ 404,941,504	53,001,496	△ 664,897,000	△ 551,669,129	113,227,871	
補てん財源	損益勘定留保資金	436,579,000	390,109,552	46,469,448	632,715,000	524,829,789	107,885,211
	消費税資本的 収支調整額	21,364,000	14,831,952	6,532,048	32,182,000	26,839,340	5,342,660
	合計	457,943,000	404,941,504	53,001,496	664,897,000	551,669,129	113,227,871

注) 予算額は、当初予算額を記載している。

4 企業債明細書 (令和2年3月31日現在)

(単位 円)

種類	発行年月日	発行総額	償還高		未償還残高	利率	償還期
			当年度償還高	償還高累計			
政府資金	H7. 3. 27	139,500,000	7,290,827	97,567,132	41,932,868	4.65%	R6
政府資金	H7. 3. 27	98,800,000	5,163,682	69,101,308	29,698,692	4.65%	R6
機構資金	H7. 3. 27	174,800,000	10,514,579	140,160,077	34,639,923	4.70%	R4
機構資金	H7. 3. 27	55,800,000	3,366,310	44,698,800	11,101,200	4.75%	R4
政府資金	H8. 3. 14	48,000,000	2,258,233	32,862,776	15,137,224	3.15%	R7
機構資金	H8. 3. 22	32,000,000	1,699,601	24,635,400	7,364,600	3.20%	R5
政府資金	H9. 3. 25	75,600,000	3,406,167	48,910,589	26,689,411	2.80%	R8
機構資金	H9. 3. 26	50,400,000	2,551,634	36,500,277	13,899,723	2.85%	R6
政府資金	H10. 3. 25	91,000,000	3,912,688	56,573,766	34,426,234	2.10%	R9
機構資金	H10. 3. 25	39,000,000	1,868,158	26,911,829	12,088,171	2.15%	R7
機構資金	H11. 3. 24	60,000,000	2,809,004	38,604,629	21,395,371	2.10%	R8
政府資金	H11. 3. 25	90,000,000	3,789,690	52,082,385	37,917,615	2.10%	R10
機構資金	H12. 3. 22	87,900,000	4,021,721	52,675,431	35,224,569	2.00%	R9
政府資金	H12. 3. 24	131,900,000	5,434,099	71,174,383	60,725,617	2.00%	R11
機構資金	H13. 3. 22	120,800,000	5,395,543	68,034,407	52,765,593	1.65%	R10
政府資金	H13. 3. 26	120,800,000	4,877,352	61,690,881	59,109,119	1.60%	R12
機構資金	H14. 3. 22	205,800,000	9,050,144	103,523,593	102,276,407	2.20%	R11
政府資金	H14. 3. 25	110,900,000	4,381,263	50,116,785	60,783,215	2.20%	R13
政府資金	H15. 3. 25	66,000,000	2,598,920	29,225,817	36,774,183	1.20%	R14
機構資金	H15. 3. 25	197,900,000	8,572,645	95,891,243	102,008,757	1.30%	R12
機構資金	H16. 3. 23	105,300,000	4,457,348	44,687,110	60,612,890	1.90%	R13
政府資金	H16. 3. 25	128,700,000	4,896,551	48,857,238	79,842,762	2.00%	R15
政府資金	H17. 3. 25	184,200,000	6,842,504	62,397,865	121,802,135	2.10%	R16
政府資金	H18. 3. 27	210,500,000	7,657,815	63,487,532	147,012,468	2.10%	R17
政府資金	H19. 3. 26	212,000,000	7,552,940	56,227,552	155,772,448	2.10%	R18
政府資金	H19. 3. 26	100,000,000	3,562,707	26,522,430	73,477,570	2.10%	R18
政府資金	H20. 3. 25	222,100,000	7,749,186	50,993,546	171,106,454	2.10%	R19
政府資金	H21. 3. 25	239,000,000	8,297,342	47,510,006	191,489,994	1.90%	R20
政府資金	H22. 3. 25	300,000,000	10,038,839	48,161,249	251,838,751	2.10%	R21
政府資金	H23. 3. 25	350,000,000	11,699,946	45,501,102	304,498,898	1.90%	R22
政府資金	H24. 3. 26	285,000,000	9,553,354	28,181,675	256,818,325	1.70%	R23
政府資金	H25. 3. 25	300,000,000	10,122,116	20,094,091	279,905,909	1.50%	R24
政府資金	H26. 3. 25	161,000,000	5,419,797	5,419,797	155,580,203	1.40%	R25
政府資金	H30. 3. 26	56,000,000	0	0	56,000,000	0.60%	R29
合計		4,850,700,000	190,812,705	1,748,982,701	3,101,717,299		

令和元年度借入先別元利償還金一覧表

(単位 円)

種 類	平成30年度 未償還元金	令和元年度償還金		令和元年度 借入金	令和元年度末 未償還元金残高	借入利率		未償還 件数	最 償 年	終 還 度
		元 金	利 息			最 高	最 低			
財政融資資金	2,784,846,113	136,506,018	53,709,028	0	2,648,340,095	4.65%	0.60%	23 件		R29
地方公共団体 金融機構資金	507,683,891	54,306,687	10,886,063	0	453,377,204	4.75%	1.30%	11 件		R13
合 計	3,292,530,004	190,812,705	64,595,091	0	3,101,717,299			34 件		

## 5 経営分析

### (1) 施設及び業務概況に関する指標

		単位	平成26年度	27年度	28年度	29年度	30年度	令和元年度	類団	全国
有収率	$\frac{\text{有収水量}}{\text{給水量}}$	%	94.75	93.01	93.93	93.97	93.70	93.37	87.41	89.92
負荷率	$\frac{\text{1日平均給水量}}{\text{1日最大給水量}}$	%	87.22	87.52	86.83	87.54	88.41	87.88	85.98	88.06
施設利用率	$\frac{\text{1日平均給水量}}{\text{1日給水能力}}$	%	63.32	63.95	63.57	63.36	63.13	62.63	59.46	60.27
最大稼働率	$\frac{\text{1日最大給水量}}{\text{1日給水能力}}$	%	72.60	73.07	73.21	72.38	71.41	71.26	69.16	68.45
配水管使用効率 (1m当り)	$\frac{\text{給水量}}{\text{導送配水管延長}}$	m <sup>3</sup>	36.38	36.13	35.75	35.64	35.51	35.31	15.40	20.57
固定資産使用効率 (1万円当り)	$\frac{\text{給水量}}{\text{有形固定資産}}$	m <sup>3</sup>	4.90	5.01	5.06	5.12	5.16	5.26	6.58	6.87
供給単価	$\frac{\text{給水収益}}{\text{有収水量}}$	円	164.40	163.76	162.79	162.31	161.94	160.94	173.39	173.64
*給水原価	$\frac{\text{総費用－(受託工事費等＋長期前受金戻入)}}{\text{有収水量}}$	円	174.71	184.19	178.47	176.40	183.41	183.47	167.46	167.11
職員1人当り 給水人口	$\frac{\text{給水人口}}{\text{損益勘定所属職員}}$	人	4,355	4,382	4,396	4,637	4,641	4,951	4,175	3,620
職員1人当り 有収水量	$\frac{\text{有収水量}}{\text{損益勘定所属職員}}$	m <sup>3</sup>	405,150	402,769	403,183	425,699	422,907	445,413	460,596	392,942
職員1人当り 営業収益	$\frac{\text{営業収益－受託工事収益}}{\text{損益勘定所属職員}}$	千円	73,118	71,533	71,999	74,938	75,579	79,094	82,871	71,834
職員1人当り 有形固定資産	$\frac{\text{期末有形固定資産}}{\text{損益・資本勘定所属職員}}$	千円	683,030	676,016	663,408	683,918	675,735	691,238	-	-

## (2) 損益収支及び資本収支に関する指標

		単位	平成26年度	27年度	28年度	29年度	30年度	令和元年度	類団	全国
総収支比率	$\frac{\text{総収益}}{\text{総費用}}$	%	129.63	104.63	106.05	107.33	105.09	101.91	110.99	112.91
経常収支比率	$\frac{\text{経常収益}}{\text{経常費用}}$	%	109.39	104.63	106.05	107.33	105.09	101.91	111.44	112.83
営業収支比率	$\frac{\text{営業収益}-\text{受託工事収益}}{\text{営業費用}-\text{受託工事費用}}$	%	94.21	88.38	91.78	90.67	88.58	87.32	-	-
企業債償還元金対減価償却額比率	$\frac{\text{企業債償還元金}}{\text{当年度減価償却費}}$	%	29.86	33.23	34.22	35.42	34.31	34.40	76.28	70.37
企業債償還元金対料金収入比率	$\frac{\text{企業債償還元金}}{\text{料金収入}}$	%	13.36	14.65	15.81	16.60	16.34	16.64	22.28	19.77
企業債利息対料金収入比率	$\frac{\text{企業債利息}}{\text{料金収入}}$	%	7.35	7.05	6.68	6.29	5.94	5.63	5.83	4.98
企業債元利償還金対料金収入比率	$\frac{\text{企業債元利償還金}}{\text{料金収入}}$	%	20.72	21.71	22.49	22.89	22.28	22.27	28.11	24.75
職員給与費対料金収入比率	$\frac{\text{職員給与費}}{\text{料金収入}}$	%	12.22	11.25	13.26	12.97	14.54	15.54	9.69	11.90

(3) 貸借対照表及び財務分析に関する指標

		単位	平成26年度	27年度	28年度	29年度	30年度	令和元年度	類団	全国
累積欠損金比率	$\frac{\text{累積欠損金}}{\text{営業収益}-\text{受託工事収益}}$	%	0.00	0.00	0.00	0.00	0.00	0.00	1.03	1.05
*不良債務比率	$\frac{\text{(流動負債}-\text{企業債等})-\text{(流動資産}-\text{翌年度繰越財源})}{\text{営業収益}-\text{受託工事収益}}$	%	△ 125.58	△ 119.53	△ 120.60	△ 127.77	△ 121.79	△ 126.16	-	0.01
*自己資本構成比率	$\frac{\text{自己資本}}{\text{負債資本合計}}$	%	75.77	76.42	77.12	77.73	78.37	79.11	70.72	71.28
*固定資産対長期資本比率	$\frac{\text{固定資産}}{\text{自己資本}+\text{固定負債}}$	%	91.40	92.00	91.77	91.28	91.54	91.20	90.24	92.44
流動比率	$\frac{\text{流動資産}}{\text{流動負債}}$	%	455.69	419.98	410.39	433.86	397.37	406.39	349.83	261.93
*固定資産構成比率	$\frac{\text{固定資産}}{\text{固定資産}+\text{流動資産}+\text{繰延資産}}$	%	89.24	89.75	89.40	88.96	89.01	88.65	86.85	88.31
*固定負債構成比率	$\frac{\text{固定負債}}{\text{負債資本合計}}$	%	21.87	21.14	20.29	19.72	18.86	18.09	25.52	24.25
*固定比率	$\frac{\text{固定資産}}{\text{自己資本}}$	%	117.77	117.45	115.92	114.44	113.57	112.05	122.81	123.88
*酸性試験比率 (当座比率)	$\frac{\text{現金預金}+(\text{未収金}-\text{貸倒引当金})}{\text{流動負債}}$	%	453.61	418.53	406.62	432.43	395.80	400.51	331.96	248.85
現金比率	$\frac{\text{現金預金}}{\text{流動負債}}$	%	430.14	396.08	385.77	412.30	370.95	381.62	-	-
*自己資本回転率	$\frac{\text{営業収益}-\text{受託工事収益}}{(\text{期首自己資本}+\text{期末自己資本})/2}$	回	0.10	0.10	0.10	0.10	0.10	0.10	0.124	0.135
固定資産回転率	$\frac{\text{営業収益}-\text{受託工事収益}}{(\text{期首固定資産}+\text{期末固定資産})/2}$	回	0.08	0.08	0.08	0.08	0.09	0.09	0.101	0.108



		単位	平成26年度	27年度	28年度	29年度	30年度	令和元年度	類団	全国
減価償却率	$\frac{\text{減価償却額}}{\text{固定資産}-\text{土地}-\text{建設仮勘定}+\text{減価償却額}}$	%	3.53	3.47	3.69	3.77	3.84	3.94	4.16	4.08
流動資産回転率	$\frac{\text{営業収益}-\text{受託工事収益}}{(\text{期首流動資産}+\text{期末流動資産})/2}$	回	0.69	0.70	0.72	0.69	0.69	0.69	0.671	0.827
未収金回転率	$\frac{\text{営業収益}-\text{受託工事収益}}{(\text{期首未収金}+\text{期末未収金})/2}$	回	11.48	12.96	13.43	13.81	12.47	12.39	6.972	7.870
総資本利益率	$\frac{\text{当年度経常利益}}{(\text{期首総資本}+\text{期末総資本})/2}$	%	2.59	0.41	0.53	0.64	0.46	0.17	1.06	1.24
*利子負担率	$\frac{\text{支払利息}+\text{企業債取扱諸費}}{\text{企業債等}}$	%	2.21	2.20	2.18	2.12	2.10	2.08	1.85	1.83
営業収益 営業利益率	$\frac{\text{営業利益}}{\text{営業収益}}$	%	△ 6.14	△ 13.15	△ 8.92	△ 10.29	△ 12.90	△ 14.52	-	-
経営資本回転率	$\frac{\text{営業収益}}{\text{経営資本}}$	回	0.08	0.07	0.08	0.08	0.08	0.08	-	-
経営資本 営業利益率	$\frac{\text{営業利益}}{\text{経営資本}}$	%	△ 0.46	△ 0.98	△ 0.68	△ 0.78	△ 0.99	△ 1.12	-	-
経常損失比率	$\frac{\text{経常損失}}{\text{営業収益}-\text{受託工事収益}}$	%	△ 34.49	△ 5.54	△ 6.97	△ 8.52	△ 6.02	△ 2.28	-	-

\* 地方公営企業会計基準の見直しにより、平成26年度より算出式を変更

※自己資本＝資本金＋剰余金＋評価差額等＋繰延収益

※経営資本＝資産－建設仮勘定

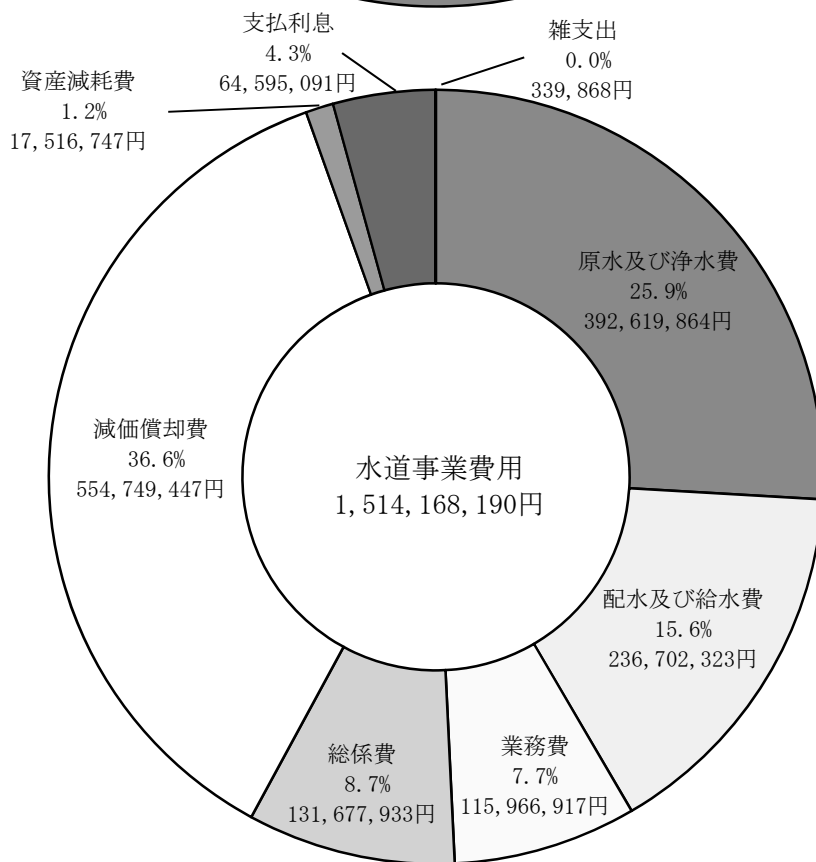
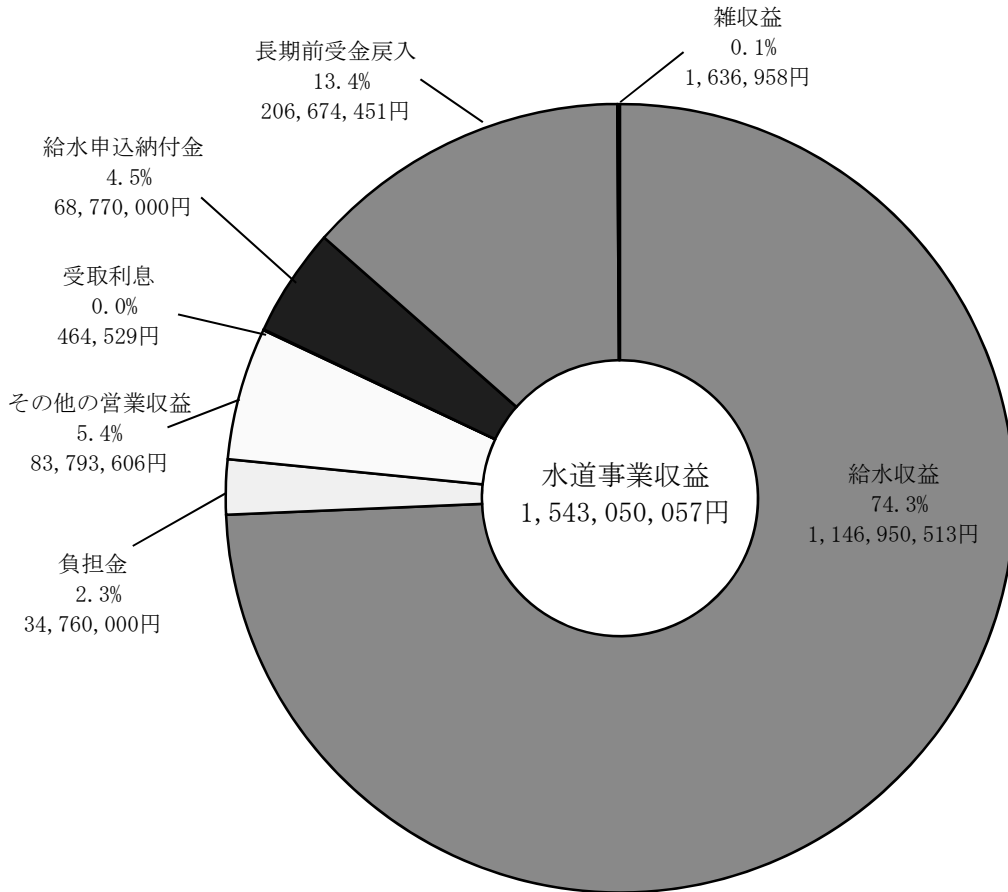
※総資本＝負債＋資本

(全国・類団の数値は、日本水道協会発行の水道事業経営指標(30年度)の決算値)

類団の数値は、給水人口5万人以上10万人未満、有収水量密度全国平均以上

6 収益費用構成図表

令和元年度



## 7 給水原価費用構成

(税抜き)

年 度 科 目	令和元年度			平成30年度			比較増減
	金 額	給水原価	構成費	金 額	給水原価	構成費	
	円	円	%	円	円	%	円
職 員 給 与 費	178,227,561	25.01	11.77	169,314,723	23.55	11.14	1.46
支 払 利 息	64,595,091	9.06	4.27	69,206,203	9.63	4.55	△ 0.57
減 価 償 却 費	554,749,447	77.84	36.64	554,486,427	77.13	36.47	0.71
動 力 費	56,540,762	7.93	3.73	56,577,512	7.87	3.72	0.06
光 熱 水 費	1,454,022	0.20	0.10	1,459,510	0.20	0.10	0.00
通 信 運 搬 費	2,957,429	0.41	0.20	2,957,638	0.41	0.19	0.00
修 繕 費	52,009,036	7.30	3.43	62,634,102	8.71	4.12	△ 1.41
薬 品 費	102,000	0.01	0.01	172,580	0.02	0.01	△ 0.01
委 託 料	226,055,108	31.72	14.93	216,122,663	30.06	14.22	1.66
受 水 費	343,906,960	48.26	22.71	342,941,210	47.70	22.56	0.56
材 料 費	8,700	0.00	0.00	4,250	0.00	0.00	0.00
そ の 他	33,562,074	4.73	2.21	44,336,439	6.17	2.92	△ 1.44
小 計	1,514,168,190	212.47	100.00	1,520,213,257	211.45	100.00	1.02
長期前受金戻入	△206,674,451	△29.00	-	△201,574,932	△28.04	-	△ 0.96
合 計	1,307,493,739	183.47	-	1,318,638,325	183.41	-	0.06

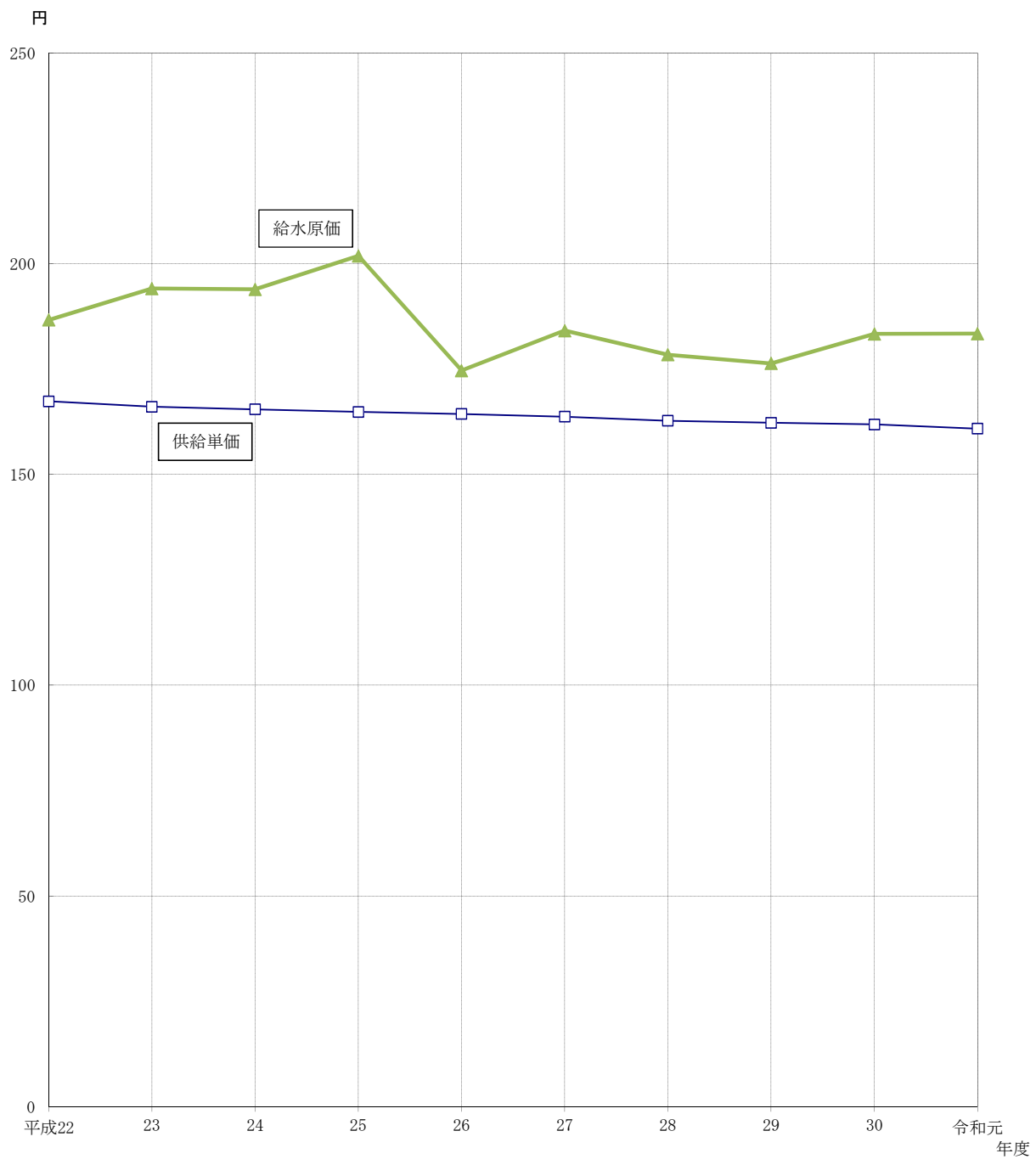
原水及び浄水費	392,619,864	55.09	25.93	387,597,040	53.91	25.50	1.18
配水及び給水費	236,702,323	33.21	15.63	244,977,629	34.07	16.11	△ 0.86
業 務 費	115,966,917	16.28	7.66	114,305,031	15.90	7.52	0.38
総 係 費	131,677,933	18.48	8.69	122,254,551	17.00	8.04	1.48
減 価 償 却 費	554,749,447	77.84	36.64	554,486,427	77.13	36.48	0.71
資 産 減 耗 費	17,516,747	2.46	1.16	26,939,511	3.75	1.77	△ 1.29
支 払 利 息	64,595,091	9.06	4.27	69,206,203	9.63	4.55	△ 0.57
雑 支 出	339,868	0.05	0.02	446,865	0.06	0.03	△ 0.01
小 計	1,514,168,190	212.47	100.00	1,520,213,257	211.45	100.00	1.02
長期前受金戻入	△206,674,451	△29.00	-	△201,574,932	△28.04	-	△ 0.96
合 計	1,307,493,739	183.47	-	1,318,638,325	183.41	-	0.06
(有収水量)	7,126,608 m <sup>3</sup>			7,189,419 m <sup>3</sup>			

## 8 有収水量 1 m<sup>3</sup>当り供給単価及び給水原価の推移

(単位：円)

年度 区分	平成22	23	24	25	26	27	28	29	30	令和元
供給単価 A	167.42	166.11	165.52	164.89	164.40	163.76	162.79	162.31	161.94	160.94
給水原価 B	186.74	194.19	194.00	201.91	174.71	184.19	178.47	176.40	183.41	183.47
販売利益 C = A - B	△ 19.32	△ 28.08	△ 28.48	△ 37.02	△ 10.31	△ 20.43	△ 15.68	△ 14.09	△ 21.47	△ 22.53

※地方公営企業会計基準の見直しにより、平成26年度より給水原価の算出式を変更



## 9 水道施設利用組合に対する補助制度

### (1) 補助制度

松戸市域において、市民が共同して配水管の布設及び通水事業を行なう費用を負担するため結成した団体に対し、生活用水の確保のため一般会計で費用の一部を補助している。

### (2) 補助金交付団体数及び補助交付額

年 度	交付団体数 (件)			補 助 交 付 額 (円)		
	組 合	準 組 合	合 計	組 合	準 組 合	合 計
S48～H20	71	138	209	453,304,658	108,536,900	561,841,558
21	1	0	1	206,035	0	206,035
22	0	0	0	0	0	0
23	0	0	0	0	0	0
24	0	0	0	0	0	0
25	0	0	0	0	0	0
26	0	0	0	0	0	0
27	0	0	0	0	0	0
28	0	1	1	0	72,970	72,970
29	0		0	0	0	0
30	0	0	0	0	0	0
R1	0	0	0	0	0	0
計	72	139	211	453,510,693	108,609,870	562,120,563

### (3) 水道施設利用組合設立状況

年 度	組 合		準 組 合		合 計	
	設 立 数	給 水 戸 数	設 立 数	給 水 戸 数	設 立 数	給 水 戸 数
S48～H20	71	12,215	138	1,673	209	13,888
21	1	2	0	0	1	2
22	0	0	0	0	0	0
23	0	0	0	0	0	0
24	0	0	0	0	0	0
25	0	0	0	0	0	0
26	0	0	0	0	0	0
27	0	0	0	0	0	0
28	0	0	1	2	1	2
29	0	0	0	0	0	0
30	0	0	0	0	0	0
R1	0	0	0	0	0	0
計	72	12,217	139	1,675	211	13,892

## IX 防 災

1	防 災	83
(1)	本部設置	83
(2)	本部構成員	83
(3)	事務分掌表	84
(4)	松戸市災害対策本部組織での水道部の役割	85
(5)	松戸市内の水源	86
(6)	給水訓練等	87
(7)	隣接水道事業者との連絡管布設状況	87

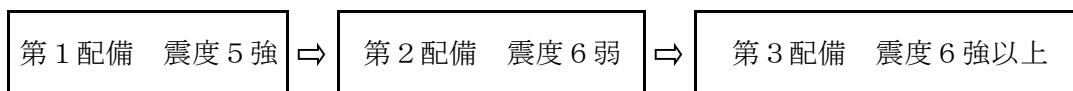
# 1 防災

## 松戸市水道事業震災対策本部

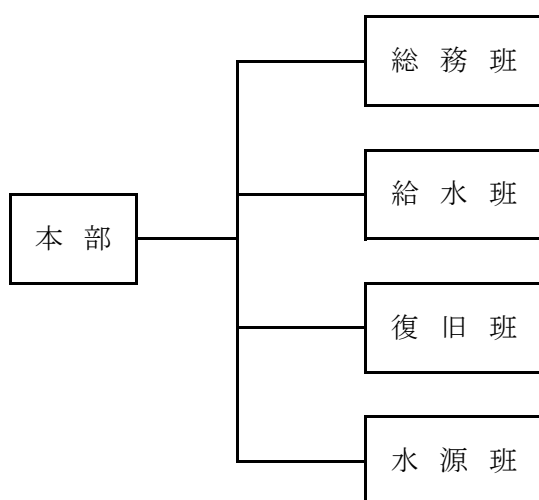
### (1) 本部設置

警戒宣言発令時又は地震発生時の被害状況により、松戸市水道事業震災対策本部を設置する。

職員は、震度5強以上の地震が当該地（松戸市周辺）で発生した速報等を覚知した場合、自ら判断し非常参集するものとする。



本部の組織は下記のとおりとする。



### (2) 本部構成員（22名）

部・班名	本部長	副本部長	班長	班員	総人員
本部	管理者	総務課長 工務課長			3名
総務班			総務課主幹	総務課4名	5名
給水班			総務課長補佐	総務課3名	4名
復旧班			工務課専門監	工務課4名	5名
水源班			工務課長補佐	工務課4名	5名

(3) 事務分掌表

本部長	<ul style="list-style-type: none"><li>・震災対策についての総合指令に関する事。</li></ul>
副本部長	<ul style="list-style-type: none"><li>・本部長の補佐及び代行に関する事。</li><li>・震災対策についての総合指揮に関する事。</li></ul>
総務班長	<ul style="list-style-type: none"><li>・班の統括に関する事。</li><li>・本部長の指示に関する事。</li><li>・本部内の連絡調整に関する事。</li></ul>
総務班	<ul style="list-style-type: none"><li>・松戸市災害対策本部との連絡調整に関する事。</li><li>・協定等に基づく応援要請に関する事。</li><li>・情報の収集に関する事。</li><li>・情報の提供、記録統計及び広報に関する事。</li><li>・職員の配置、調整に関する事。</li><li>・ボランティアの受入れに関する事。</li><li>・職員及び応援者の食料、被服の調達に関する事。</li><li>・職員及び応援者の宿泊施設の確保に関する事。</li><li>・資材（工事材料等を除く）の調達に関する事。</li><li>・財務に関する事。</li><li>・他の班に属さない事。</li></ul>
給水班長	<ul style="list-style-type: none"><li>・班の統括に関する事。</li><li>・本部長の指示に関する事。</li><li>・給水の指揮に関する事。</li></ul>
給水班	<ul style="list-style-type: none"><li>・応急給水情報の収集に関する事。</li><li>・給水計画に関する事。</li><li>・班の配置に関する事。</li><li>・応急給水重要施設に関する事。</li><li>・応急給水等の広報に関する事。</li></ul>
復旧班長	<ul style="list-style-type: none"><li>・班の統括に関する事。</li><li>・本部長の指示に関する事。</li><li>・復旧の指揮に関する事。</li></ul>



復旧班	<ul style="list-style-type: none"> <li>・ 班の配置に関する事。</li> <li>・ 被害調査に関する事。</li> <li>・ 復旧計画に関する事。</li> <li>・ 復旧用資機材の調達に関する事。</li> <li>・ 応援者に対する資料の提供に関する事。</li> <li>・ 復旧情報の収集及び提供並びに広報に関する事。</li> <li>・ 管路の復旧工事に関する事。</li> <li>・ 復旧の記録に関する事。</li> </ul>
水源班長	<ul style="list-style-type: none"> <li>・ 班の統括に関する事。</li> <li>・ 本部長の指示に関する事。</li> </ul>
水源班	<ul style="list-style-type: none"> <li>・ 班の配置に関する事。</li> <li>・ 被害調査に関する事。</li> <li>・ 薬品等の二次災害の防止に関する事。</li> <li>・ 復旧用資機材の調達に関する事。</li> <li>・ 被災水源施設の復旧に関する事。</li> <li>・ 応急給水の配水に関する事。</li> <li>・ 水質検査に関する事。</li> </ul>

(4) 松戸市災害対策本部組織での水道部の役割

活動内容	対象範囲及び施設							
応急給水	<table style="border: none;"> <tr> <td style="border: none;">○松戸市水道</td> <td style="border: none;">8 9 2 ha</td> <td rowspan="3" style="border: none; vertical-align: middle;">} — 6, 1 3 8 ha</td> </tr> <tr> <td style="border: none;">○千葉県水道</td> <td style="border: none;">5, 2 4 3 ha</td> </tr> <tr> <td style="border: none;">○流山市水道</td> <td style="border: none;">3 ha</td> </tr> </table>	○松戸市水道	8 9 2 ha	} — 6, 1 3 8 ha	○千葉県水道	5, 2 4 3 ha	○流山市水道	3 ha
○松戸市水道	8 9 2 ha	} — 6, 1 3 8 ha						
○千葉県水道	5, 2 4 3 ha							
○流山市水道	3 ha							
水源施設の復旧	<ul style="list-style-type: none"> <li>○ 小金浄水場 ○ 大金平浄水場</li> <li>○ 幸田配水場 ○ 常盤平浄水場</li> <li>○ 取水井戸 1 6 本 (小金 8 本・常盤平 8 本)</li> </ul>							
水道管の復旧	<ul style="list-style-type: none"> <li>○ 導水管 L = 1 2, 6 0 0 m</li> <li>○ 配水管 L = 2 0 3, 5 8 3 m</li> <li>計 2 1 6, 1 8 3 m</li> </ul>							

## (5) 松戸市内の水源

種 別		有効貯水量	合 計
千葉県企業局	栗山浄水場	5, 500 m <sup>3</sup>	95, 500 m <sup>3</sup>
	ちば野菊の里浄水場	30, 000 m <sup>3</sup>	
	松戸給水場	60, 000 m <sup>3</sup>	
松戸市水道部	常盤平浄水場	2, 043 m <sup>3</sup>	6, 857 m <sup>3</sup>
	小金浄水場	1, 740 m <sup>3</sup>	
	大金平浄水場	134 m <sup>3</sup>	
	幸田配水場	2, 940 m <sup>3</sup>	
防災用井戸	東部クリーンセンター	1, 008 m <sup>3</sup> /日	5, 298 m <sup>3</sup>
	和名ヶ谷クリーンセンター	3, 840 m <sup>3</sup> /日	
	旧六和クリーンセンター	450 m <sup>3</sup> /日	
耐震性飲料水兼 用貯水槽	常盤平やまぶき公園	100 m <sup>3</sup>	300 m <sup>3</sup>
	横須賀中央公園	100 m <sup>3</sup>	
	旭町中学校	100 m <sup>3</sup>	
耐震性井戸付貯 水槽	六実小学校	40 m <sup>3</sup>	40 m <sup>3</sup>
合 計			107, 995 m <sup>3</sup>

(6) 給水訓練等

災害時に迅速な対応を図るために、毎年行われる松戸市総合防災訓練に参加し、応急給水訓練を実施している。また自動給水分配装置等諸機械器具の定期運転及び日常点検を実施している。

(7) 隣接水道事業体との連絡管布設状況

地震、渇水等の緊急時における安定した給水の確保を図るため、県水及び流山市の協力を得て水道事業間の緊急連絡管を下記の3地点に設置してある。

① 松戸市、流山市の連絡管

松戸市横須賀639番地先                      ════════ 流山市鱒ヶ崎橋本25-1番地先

② 松戸市、県営水道の連絡管

松戸市根木内295番地先                      ════════ 松戸市根木内656番地先

松戸市常盤平5丁目24番地先                ════════ 松戸市五香西3丁目5番地先

## X 水道事業運営審議会

1	運営審議会の設置	91
2	運営審議会の構成	91
3	運営審議会の開催状況	91

1 運営審議会の設置

平成10年 6月 1日

2 運営審議会の構成 (任期:平成30年6月1日～令和2年5月31日)  
(敬称省略)

(学識経験者)

(受益者代表)

土岐 寛 (会長)

大塚 清一 (副会長)

土屋 晴行

川上 誠

川村 絹慧

大木 賢 (令和元年8月8日から)

後藤 淳子

渡辺 秀子

中澤 卓實 (令和元年8月7日まで)

3 運営審議会の開催状況

平成30年 6月 1日

市民サロン

1. 平成30年度水道事業会計予算概要について

平成30年11月20日

市民サロン

1. 平成29年度水道事業会計決算概要について

令和元年 6月20日

市民サロン

1. 令和元年度水道事業会計予算概要について

令和元年11月28日

市民サロン

1. 平成30年度水道事業会計決算概要について
2. 松戸市水道事業給水条例の改正

□ 参 考

1	指定給水装置工事事業者一覽表 .....	95
2	車両保有状況一覽表 .....	98

1 指定給水装置工事事業者一覧表(指定番号順)

(令和2年3月31日現在)

指定工事店名	住所	電話番号	指定工事店名	住所	電話番号
榊大出水道	松戸市馬橋1796	047-341-3040	榊フクダ	船橋市海神町南1-1544-8	047-437-2929
榊上信水道工業所	松戸市常盤平柳町9-1	047-387-7451	京葉企画(株)	松戸市中金杉3-79	047-344-2233
近代住機(株)	松戸市馬橋2851	047-348-9100	有)大橋設備	松戸市大橋13-5	047-391-3260
有)池田水道工事店	松戸市仲井町1-5	047-367-3132	加藤建設(株)	市川市真間4-5-7	047-372-3552
榊大富	松戸市和名ヶ谷570-4	047-391-7000	有)南部設備	流山市加499-2	04-7159-7254
榊大和管工	松戸市稔台3-1-2	047-362-1956	榊岡田電機水道	柏市大室1218	04-7131-5004
榊三見総業	松戸市北松戸3-9-9	047-365-6016	榊守谷商会	守谷市守谷甲2787-58	02974-8-1124
榊さかもと	松戸市金ヶ作408-318	047-387-3482	河野設備	足立区大谷田5-8-5	03-3620-7707
榊菅原水道工事店	松戸市金ヶ作422-16	047-387-3480	栄久産業(有)	大宮区三橋6-264-10	04-7154-2900
榊早見設備	松戸市二ツ木二葉町198-2	047-341-0510	有)設楽住設	柏市南逆井6-7-2	04-7172-2766
池田設備工業(株)	松戸市小金146	047-341-0617	ウォーターワークス(株)	船橋市古和釜497-6	047-456-7891
榊佐藤設備工業	松戸市小金原9-29-4	047-341-7724	有)福田設備工業	三郷市彦成2-148-3	0489-59-5354
渡辺電機水道(株)	松戸市小根本53-4	047-365-2801	渋谷産業(株)	我孫子市本町3-6-17	04-7184-7771
太陽工業(株)	松戸市南花島3-54-13	047-366-1047	有)加藤設備	松戸市六高台5-53(キルステージ)502	047-383-1141
築田井戸工事(株)	松戸市小金136	047-341-0305	古橋工業(株)	船橋市金杉4-5-18	047-448-3624
大渡設備工業(株)	松戸市小金原8-32-2	047-346-8985	有)金子設備	柏市大室1253-6	04-7132-4555
日本サービス(株)	松戸市主水新田476-10	047-345-5665	榊浮島工業	印西市大森3547-16	0476-42-5627
榊大信設備松戸支店	松戸市新松戸4-120	047-345-2640	新和設備(株)	鎌ヶ谷市東初富1-21-23	047-444-2118
榊たつみ管工社	松戸市常盤平5-25-8	047-384-1231	有)加藤工業所	板橋区和泉町7-4	03-3960-4476
榊ダイエックス	松戸市稔台7-7-13井上ビル#2階	047-361-3000	有)宝水設備	船橋市咲が丘1-2-36	047-440-0358
有)若菜設備	松戸市五香西2-50-22	047-386-7711	五十嵐設備	春日部市小淵1155-6	048-761-4180
榊芹澤商店	松戸市本町17-11	047-367-1245	榊三方設備	松戸市常盤平4-1-9	047-388-6061
榊飯塚水道工務店	松戸市三矢小台4-13-4	047-362-4344	有)エンドウ設備	取手市清水甲219-2	0297-83-0414
榊三浩総産	船橋市習志野2-6-23	047-467-3245	栄進建設(株)	野田市山崎1648	04-7124-5077
榊石崎水道工務店	松戸市上本郷2931-1	047-467-3245	榊熊谷設備工業	北葛飾郡杉戸町宮前137-56	0480-38-0043
榊高松管工	松戸市東平賀102-6	047-341-9089	松保工業(有)	習志野市花咲2-15-6	043-286-0783
榊山崎産業	流山市鱈ヶ崎3-4	04-7159-4131	ジー・イー工業(株)	牛久市刈谷町3-104	0298-71-7809
榊ときわ設備	松戸市河原塚237-58	047-388-6101	日章テック(株)	練馬区関町北2-1-5	03-3928-5536
榊大橋工務店	松戸市松戸1329	047-368-4161	第一興産(株)	松戸市紙敷944-3	047-303-7664
榊片野建設	松戸市紙敷1-33-7	047-311-3111	市下基	柏市塚崎1342-42	04-7191-0518
有)小金電化商会	松戸市東平賀48	047-341-5155	有)ダイケン	船橋市米ヶ崎町729	047-423-0210
榊健心	松戸市五香西1-26-9	047-387-6915	榊海上	千葉市花見川区畑町888	043-276-7311
榊星設備工業	松戸市新松戸南1-385	047-342-1677	榊江戸川サービス	松戸市新松戸南2-144	047-345-1355
東葛保安サービス	柏市伊勢原1-13-24	04-7134-6631	有)倉持工業	猿島郡境町1067	0280-87-0664
有)ブンゴ水道	船橋市楠が山町241-3	047-457-6505	新日本設備(株)	市川市市川南4-2-11	047-326-3388
榊日暮設備工業	柏市南増尾62-13	04-7172-3767	有)藤住設	市原市能満1442-10	0436-43-1527
榊柏タイル水道	柏市あけぼの3-4-25	04-7143-4392	有)ヤマコ工業	船橋市宮本4-4-1	047-460-4010
千代田設備(株)	柏市豊四季705	04-7174-6331	アドバンテック日成(株)	柏市十余二2-1	04-7132-1171
有)蛭田設備工業	松戸市古ヶ崎2-3233-1	047-361-4224	榊高野住設	野田市山崎1273-4	04-7125-1609
まえた興業(株)	船橋市丸山4-12-10	047-438-8151	榊SGS	松戸市小金原3-13-6	047-341-2591
有)松井設備	白井市神々廻1912-7	047-491-8610	榊公友住機	柏市加賀3-2-1	04-7164-4733
榊進日本工業	千葉市若葉区小倉町1687-10	043-234-1661	有)関東工業	松戸市古ヶ崎219	047-361-3011
野口設備(有)	柏市しいの木台3-26-9	047-387-8899	二和設備工業(株)	鎌ヶ谷市初富808-471	047-441-7127
小池管工(株)	柏市向原町1-25	04-7144-2379	有)二宮商店	松戸市金ヶ作408-279	047-387-3030
榊篠原水道	船橋市西船7-7-42	047-335-2506	新松戸設備(株)	松戸市新松戸北1-12-1	047-349-5682
榊日の出設備	船橋市夏見7-12-15	047-460-3611	榊市原水道興業	鎌ヶ谷市鎌ヶ谷8-5-45	047-444-0622
有)いづみ商会	流山市東初石3-135-91	04-7155-1881	榊川上管工事	松戸市金ヶ作254-37	047-384-6666
榊中澤エンジニアリング	柏市加賀1-18-13	04-7176-7371	榊創研	船橋市三咲2-16-15	047-407-7750
榊岡田工業所	柏市豊四季258-2	04-7143-5114	榊浩栄	船橋市藤原6-41-10	047-406-6315
有)眞星社	松戸市稔台255-20	047-394-8668	榊リパティコーポレーション	松戸市常盤平双葉町14-13	047-311-7567
榊山田総業	船橋市二宮2-37-9	047-465-7121	有)新星設備	流山市古間木290-35	04-7159-1777
榊オカモト	市原市五井1656	0436-22-1188	榊宇田川商店	松戸市松戸1077	047-363-4151
丸大工業(株)	船橋市大穴南5-25-38	047-465-0232	榊享和	南埼玉郡白岡町西4-11-20	0480-92-2345
オリエント工業(株)	市原市姉崎1709-1	0436-62-4566	有)宇田川設備工業	市川市大野町2-1875-45	047-339-1475
榊大吉工業	船橋市夏見台4-22-1	047-439-8710	有)テクノサポート	流山市江戸川台西2-99	04-7155-5769
榊東進	松戸市古ヶ崎108-3	047-362-2442	有)カワギシ	市川市大野町1-439-1	047-392-1332
松本水道(株)	船橋市高根台7-8-2	047-467-1223	積和建設東関東(株)	千葉市若葉区都賀1-4-4	0471-21-0441
榊磯部工業	三郷市東町46	0489-55-4905	有)信建設備工業	鎌ヶ谷市南鎌ヶ谷2-6-16	047-446-3911
千葉住設(株)	松戸市稔台5-8-13	047-368-8686	東部設備工業(株)	つくば市高野1202-4	0298-47-8126

指定工事店名	住所	電話番号	指定工事店名	住所	電話番号
㈱帝設備	市原市山田橋2-3-18	0436-43-1252	㈱ウエハラ	白井市根1865-10	047-491-4333
イシイ管工	足立区北加平町18-21	03-3606-4460	第一エレクトリック設備㈱	越谷市蒲生茜町13-2	048-985-7221
㈱セントラルエイト	牛久市さくら台1-15-9	0298-71-1258	㈱堀組	市川市原木2-7-14	047-328-1443
㈱黒川機水	流山市市野谷168-15	04-7159-8375	石川水道工業㈱	柏市豊住3-1-5	04-7174-3608
流山設備工業㈱	流山市下花輪1314-2	04-7158-1319	㈱若井管工設備	白井市根1871-18	047-491-8401
㈱新日本設備工業	松戸市横須賀1-29-14	047-349-2538	㈱水功社	八潮市大字木曾根527	0489-98-8803
光洋機工㈱	松戸市常盤平7-14-4	047-384-7031	㈱大橋住設	柏市高柳新田5-45	04-7193-6771
京葉設備建設㈱	市川市本北方1-18-16	047-336-0341	㈱タナベ興建	鎌ヶ谷市軽井沢字遠山2100-16	047-443-1424
澤田管工	柏市南逆井3-13-50	04-7171-2951	三津和工業㈱	我孫子市新木1966-21	04-7199-2781
㈱カクライ設備工業	柏市大井1928-31	04-7191-8572	㈱森田住設工業	柏市若柴303-27	04-7131-8845
㈱新代設備	柏市篠籠田1265-1	04-7145-4166	㈱アイダ設計	さいたま市大宮区桜木町2-286	048-726-8613
㈱フクダオーク	柏市藤心1-1-3	04-7172-9070	㈱酒井水道工務店	松戸市仲井町2-7	047-362-8133
㈱コマノ設備	松戸市幸山1-160	047-343-4880	㈱ユーホーム	松戸市和名ヶ谷1000	047-363-3535
ケージェイリビング㈱	船橋市芝山3-2-5	047-462-8756	㈱安田設備	松戸市紙敷1519-8	047-710-3792
㈱習志野工業	習志野市東習志野8-28-11	047-478-8131	㈱日向寺水道工業	鎌ヶ谷市中佐津間1-14-12	047-446-0765
㈱保坂設備	山武市板川317-40	0475-89-1505	㈱小川設備	船橋市二和東6-32-13	047-440-2325
㈱菊池設備工業	我孫子市中峠3050-4	04-7188-2325	㈱初富水道設備	鎌ヶ谷市右京塚8-11	047-444-2741
㈱我孫子設備	我孫子市本町3-5-2	04-7182-8111	㈱古川設備	松戸市新松戸2-21-201	047-340-0683
水田設備	松戸市金ヶ作271-4	047-387-7295	住宅環境サービス㈱	松戸市稔台7-3-15	047-368-3445
㈱ライフフィット	我孫子市布佐3398	04-7189-2921	謙栄興業㈱	取手市藤代193-1	0297-84-1191
㈱池田屋水道	市川市本北方3-4-11	047-338-1074	N・K企画	三郷市番匠免1-116	048-916-0161
㈱カンソーサービス	江東区北砂2-3-5	03-3615-0810	㈱フジコー	水戸市浜田1-19-13	029-221-8700
㈱オカダ	流山市青田23-5	04-7155-6161	高階設備	松戸市栄町8-7-31-203	047-360-3477
㈱豊永プランニング	佐倉市ユーカリが丘6-8-1	043-488-3399	㈱奥谷設備工業	柏市高田1011	04-7145-6734
太田設備	船橋市藤原3-8-9	047-429-7337	阿波工業㈱	柏市光ヶ丘2-25-3	04-7176-0015
㈱伊藤水道	千葉市中央区新千葉3-14-12	043-241-4335	㈱水楽	四街道市物井1802-4	043-304-7897
前原興業㈱	船橋市習志野1-9-5	047-463-1725	小畑建設㈱	松戸市小山464	047-363-7188
㈱新和	船橋市馬込町715	047-430-7550	㈱本田設備工業所	市川市国分2-9-22	047-373-7137
伸栄工業㈱	船橋市市場5-1-16	047-425-1101	パナソニックコンシューママーケティング㈱	大阪市中央区城見2-1-61	06-6313-1631
㈱丸石設備	松戸市五香西2-50-1	047-388-9477	㈱篠原設備	柏市逆井4-25-59	04-7137-9241
ウッドテック㈱	印西市小林北2-7-4	047-697-2551	㈱宏輝住設	千葉市若葉区多田部町154-9	043-226-6400
㈱村越建設	松戸市千駄堀826	047-387-6732	㈱雅工業	野田市岩名2-61-10	04-7199-2037
㈱ショウコウ設備	柏市藤心154	04-7176-5577	㈱木村設備工業	流山市東初石3-103-173	04-7155-4047
㈱伊藤住設	練馬区西大泉1-15-8	03-3921-5263	㈱新栄ライフ	鎌ヶ谷市東初富2-6-6-5	047-443-8685
㈱新栄工業	船橋市海神5-28-51	047-410-0577	㈱ナミショウ	白井市南山1-3-8-502	047-497-0812
㈱松樹工業	千葉市中央区星久喜町627-61	043-265-5352	㈱進和設備	柏市篠籠田1027-11	04-7145-9345
一志プランニング工業㈱	千葉市若葉区大草町261-4	043-237-7262	㈱パイプライン	佐倉市中志津4-3-6	043-463-5911
錦織設備	松戸市柏市逆井1445	04-7160-5517	日本公害技研㈱	中野区江古田4-29-5	03-3386-2882
岡田工業	柏市南逆井7-8-22	04-7172-6740	㈱コウセイ	横浜市戸塚区上倉田町1577-2	045-862-3840
㈱シンセイ	柏市逆井1-11	04-7175-3188	富士産業㈱	葛飾区金町5-26-10	03-3607-4306
㈱米山設備	松戸市六実1-6-2	047-387-4342	㈱匠住設	千葉市若葉区御殿町2177-1	043-312-5610
㈱日栄エンジニアリングサービス	松戸市串崎南町242	047-385-4615	豊田設備㈱	船橋市二和東1-7-5	047-449-7332
㈱サンエレクト	柏市青田新田飛地字向割260-2	04-7132-8698	㈱ウイズ	松戸市六高台4-93	047-394-7400
㈱一本松水道工務店	市川市鬼高2-12-37	047-333-5502	千田設備	松戸市金ヶ作239-53	047-311-0169
土佐工業㈱	船橋市三咲4-11-6	047-449-7305	孝心工業㈱	松戸市五香西1-26-6	047-389-2215
㈱田中住宅工業	松戸市河原塚113-16	047-392-0058	㈱日本水道センター	船橋市浜町2-9-37	047-421-1281
鈴幸冷暖設備	柏市布瀬1411	04-7191-9150	㈱日田建設工業	守谷市高野1207-13	0297-45-1701
㈱岡本組	松戸市大金平3-165	047-343-5588	㈱石井住設	流山市流山人丁目1300番地	04-7189-8395
㈱大沼設備	さいたま市岩槻区笹久保新田773-1	048-791-1370	㈱ケーワイ	野田市尾崎1563番地の1	04-7141-1151
㈱タイシン技建	鎌ヶ谷市丸山1-1-4	047-445-2551	㈱タッグ	鎌ヶ谷市中沢726-51	047-401-6980
㈱インダ	龍ヶ崎市内ノ内3-7-8	0297-64-7839	㈱明和設備	千葉市稲毛区天台5-28-2	043-256-5656
㈱ケイハイ	船橋市市場3-17-1	047-460-0815	㈱中山組	流山市流山2-297-1	04-7178-8922
㈱サン商会	柏市豊平町29-4	04-7147-3311	㈱千広設備	船橋市三山4-25-8	047-471-8563
㈱真英設備	千葉市若葉区金親町205-8	043-236-3245	㈱東和商会	東久留米市前沢5-34-17	042-467-6767
㈱小林設備	野田市東金野井1280	04-7129-3466	㈱秋元工業	千葉市花見川区幕張本郷7-13-1-101	043-275-4900
ソメヤ住宅設備㈱	野田市中野台鹿島町37-20	04-7121-5152	㈱松山水道設備	北葛飾郡松伏町松伏2631-1	048-991-2469
㈱司興業	白井市富士263-24	047-444-4040	㈱アート設備建設	千葉市稲毛区園生町393-2	043-298-9111
㈱トキワ	柏市松ヶ崎1082-2	04-7133-8471	㈱塙建設興業	小平市花小金井南町3-7-44	042-461-8070
㈱中村水建	千葉市花見川区幕張町4-631	043-273-8414	㈱オリカサ設備	市原市千種1-8-2	0436-22-4500



指定工事店名	住 所	電話番号	指定工事店名	住 所	電話番号
有瑞基	葛飾区水元3-6-8	03-3600-5791	有茂山工務店	東京都江戸川区西葛8-3-4	03-3688-4156
有安建設	柏市逆井3-24-35	04-7170-8202	株和弘	千葉県稲毛区宮野木町2149-3	043-286-0781
株アイコー設備工業	八千代市萱田町542-64	047-459-8629	株梨木設備工業	野田市上花輪1085	04-7128-8906
株田端設備工業	流山市向小金3-130-20	04-7178-8922	株鴨狩商店	野田市野田667	04-7125-5255
株近江屋商会	白井市白井382-3	047-491-0056	この設備	流山市松ヶ丘5-715-5	047-145-0039
オリエンタル工業(株)	鎌ヶ谷市軽井沢2060-9	047-444-2030	有優輝設備	宮代町本田5-9-20	0480-33-5508
浦原燃料住宅設備株松戸営業所	足立区六木1-11-11	03-3605-2488	株東松園	松戸市常盤平4-20	047-387-6211
株タイコー	船橋市本町7-27-15	047-421-1077	アイシン設備(株)	柏市大井762-2	04-7191-5112
秋元興業(株)	松戸市紙敷612-3	047-392-9300	有誠信工業	流山市駒木643	04-7154-2430
泉空調(株)	蓮田市大字井沼675-19	048-767-1900	東京北研(株)	練馬区谷原2-6-38	03-5910-8211
株アステム	中央区日本橋堀留町1-2-10	03-3639-3330	日本総合住生活(株)	千代田区神田錦町1-9	03-3294-3381
株五葉エンジニアリング	市川市大洲1-12-5	047-377-3511	松本水道(有)	八千代市島田台888-3	047-488-1311
カネケン京業コミュニティ(株)	船橋市東船橋1-1-8	047-422-1580	株ホームマック	船橋市習志野台4-11-6	047-461-2345
有北沢設備工業	北足立郡伊奈町大字小針内宿354-3	048-728-2404	エバーリンクス(株)	大阪市西区南堀江4-17-18	06-6531-1151
株クラシアン	横浜市港北区新横浜1-2-1	045-473-8181	株アクアライン	広島市中区上8-8-8 6F	082-502-6644
株協雄電設	松戸市五香西5-40-1	047-384-7288	株D-advance	習志野市香澄4-5-1 2F	047-429-8191
有システムブラミング	松戸市上本郷1-6	047-367-3719	株ライフサポート	渋谷区渋谷2-1-12 7F	03-5778-4547
株若林設備	流山市西初石4-107-35	04-7153-3321	株北本組	千葉県市川市曾谷8-18-6	047-727-2539
株荒井水道工務店	市川市市川1-20-17	047-325-3421	株ゴジョブ	東京都渋谷区本町2-34-9 1F	03-6300-0074
有小松設備工業	市川市曾谷5-9-9	047-375-5117	株ライフ	神奈川県横浜市旭区笹野台4-65-16	045-367-4171
共和工業(株)	船橋市藤原6-33-1	047-438-5801	有下水道普及会	千葉県鎌ヶ谷市軽井沢2149-9	047-411-3367
株イースマイル	大阪市浪速区敷津東3-7-10	06-6631-7449	株新納設備	千葉県船橋市二和西1-7-80	047-419-7298
株大星設備工業	柏市西原1-7-61	04-7155-4128	株臯月	東京都府中市小柳町5-12-28	042-363-2258
マイテック(有)	白井市神々廻1912番7	047-491-5166	株モリチョウ	千葉県佐倉市王子台6-8-13	043-462-6170
リバイバルファクトリー(株)	松戸市小金原9-19-42	047-341-1025	株内田商店	千葉県松戸市二十世紀が丘萩町32	047-331-1017
有ストレングス	千葉県美浜区幸町1-9-1-409	043-246-2235	飯沼設備	千葉県松戸市常盤平柳町24-1 F棟	047-710-4850
有光信技研	船橋市印内1-10-26-B	047-710-8910	株大幸設備	千葉県鎌ヶ谷市西佐津間1-7-30	047-445-1040
株光和设备工業	さいたま市桜区西堀4-9-17	048-839-9611	株吉岡建設工業	千葉県松戸市二十世紀が丘美野里町228	047-364-9251
ノームラ化水工業(株)	流山市野々下2-682-6	04-7148-7751	株ヒロテック	千葉県船橋市藤原5-47-12	047-430-9070
株六和建設工業	松戸市旭町3-846	047-342-1977	株イーライフグループ	東京都渋谷区南平町15-15 9F	03-6455-3990
京業工管(株)	千葉県美浜区新港139番地の2	043-241-8885	株ワイム	千葉県柏市松葉町1-2-7	0120-335-226
ロイヤルムセンター(株) 関東本部	千葉県稲毛区六方町75-1	043-304-3461	小澤建設(株)	千葉県松戸市幸谷281-2	047-341-7973
SPプランニング(株)	船橋市高野台4-5-25	047-404-5855	株エス・エフティーライフ	群馬県前橋市新前橋町1-17 208	027-226-6036
株光進設備	上尾市弁財2-2-37	048-776-2711	株イッシ工業	東京都江戸川区東小岩1-4-7	03-5876-7460
株宮下工業	さいたま市西区佐川549-2	048-625-5966	株三幸	千葉県船橋市薬円台1-27-17	047-464-6140
有内設備工業	千葉県花見川区こてはし台3-1-22	043-258-6401	株岡野水道設備	埼玉県久喜市大田袋628	0480-23-2181
株吉田起業	千葉県若葉区都賀の台1-20-5	043-252-0276	株KOYU設備	千葉県柏市根戸471-地79	04-7193-8333
石川設備	船橋市薬円台4-1-25	047-440-8494	誠水社	千葉県松戸市上本郷2285-1 1104	047-727-9743
オビヤ管工(株)	鎌ヶ谷市初富31-27	047-446-8591	有ミカサブラミング	千葉県船橋市夏見3-22-15	047-446-0083
明正工業(株)	千葉県緑区古市場町474-53	043-268-3449	株ハウスラボ	大阪府大阪市浪速区大国2-1-6	06-6648-9898
有大木工業所	中野区鷲宮3丁目35番2号	03-3338-6560	合同会社 アクアシャイン	千葉県鎌ヶ谷市南初富3-13-18	047-401-0808
ひまわり水道サービス	川口市柳崎2-11-11	048-423-0097	有スギヨシ興業	千葉県八千代市島田台741-39	047-750-0557
有日々谷管工	船橋市海神町東1丁目969番地	047-431-5645	株ワイズテック	千葉県鎌ヶ谷市東中沢3-1-5 1F	047-401-1100
有東保設備	船橋市高野台三丁目2番13号	047-447-0922	株リビングプラス	神奈川県横浜市都筑高山9-7	045-511-8777
有ゆたか水道設備	流山市大字西平井690番地	04-7158-5013	株協和設備	埼玉県越谷市大道478	049-973-6000
株ライフクリエイター	八千代市緑が丘三丁目5番15号	047-405-7188	株セントラル設備	千葉県松戸市中金杉3-17	047-375-8461
有高谷水道工務店	市川市南大野二丁目2番3号	047-702-3593	株フロンティア	千葉県柏市根戸1864-4 202	04-7137-3391
中央日化サービス(株)	千葉県花見川区横橋町1627-12	043-259-2971	株総和プラント	東京都文京区小日向4-5-16 3F	03-3942-2281
株イオク	松戸市上本郷3062番地	047-365-4166	株桜井電気商会	千葉県松戸市根本464	047-362-0034
有三橋設備	鎌ヶ谷市南初富4-17-24-3号	047-441-2726	有麓電気商会	千葉県松戸市日暮3-19-23	047-363-3255
有エムジェイサービス	松戸市上本郷4493番地	047-368-6551	有ゆあさ土木	千葉県船橋市咲が丘4-32-3	047-448-7250
勢力建設(株)	越谷市川柳町5-15-1	048-987-8111	北関東ソフナーサービス	茨城県水戸市三湯町1108-52	070-1557-0322
謙システム(株)	山武市板川317-33	0475-89-0277	NEED(株)	千葉県八千代市八千代台西10-8-2	047-489-5021
株タクミ	柏市増尾8-1-11	04-7105-8815	株ザイマックスアルファ	東京都中央区築地1-13-10	03-6859-0400
株アクアサービス	大阪府豊中市庄内栄町4-5-7	06-6335-1211	株アズクリエイティブ	愛知県名古屋市中区錦2-5-12 3F	052-202-5263
株ワイオリ	東京都葛飾区西水元4-4-17	03-6753-0902	豊工業(有)	千葉県野田市花井19-1	04-7124-5294
株三東	市川市伊勢宿17-3	047-358-3388	株ミナミ住設	東京都世田谷区尾山台1-2-17	03-3704-5611
株飛翔工業	松戸市稔台3-38-2	047-364-9066	株ALION	千葉県佐倉市王子台1-1-1	043-308-3482

## 2 車両保有状況一覧表

### (1) 車両

令和2年3月31日現在

	車名	総排気量	登録番号	登録年月日	備考
総務課	トヨタ・エスティマ	2,400CC	(野)300-ゆ-3033	H24. 5. 29	
	三菱・EKワゴン	660 CC	(野)580-あ-6858	H17. 5. 19	
工務課	三菱・給水車 (2.0t)	3,000 CC	(野)800-す-3041	R 2. 3. 30	スピーカー2基 アンプ, マイク
	トヨタ・給水車 (2.0t)	2,700 CC	(野)800-さ-3602	H13. 8. 7	スピーカー2基 アンプ, マイク 回転灯
	三菱・CANTER GUTS	2,000 CC	(野)400-す-7991	H15. 11. 20	スピーカー2基 アンプ, マイク
	ニッサン・AD	1,500 CC	(野)400-せ-7902	H18. 6. 26	スピーカー2基 アンプ, マイク 回転灯
	ニッサン・NV100クリッパー	660 CC	(野)480-か-1724	H27. 7. 29	スピーカー2基 アンプ, マイク
	三菱・MINI CAB	660 CC	(野)480-い-4191	H19. 7. 25	スピーカー2基 アンプ, マイク 回転灯
	ダイハツ・ハイゼットカーゴ	660 CC	(野)480-か-4021	H28. 5. 27	
スバル・サンバー	660 CC	(野)480-え-8192	H26. 6. 9		



松戸市営水道キャラクター  
「まってい〜」

由来：松戸市の「M」の文字と「ハート」を組み合わせでデザインされています。「ハート」は尊い水に対する愛情をイメージしています。明るく元気で安らぎあふれるキャラクターです。

令和元年度松戸市水道事業概要

令和2年9月発行

発行所 松戸市水道部

〒270-0027

千葉県松戸市二ツ木2003番地の1

電話（047）341-0430

編集 松戸市水道部