

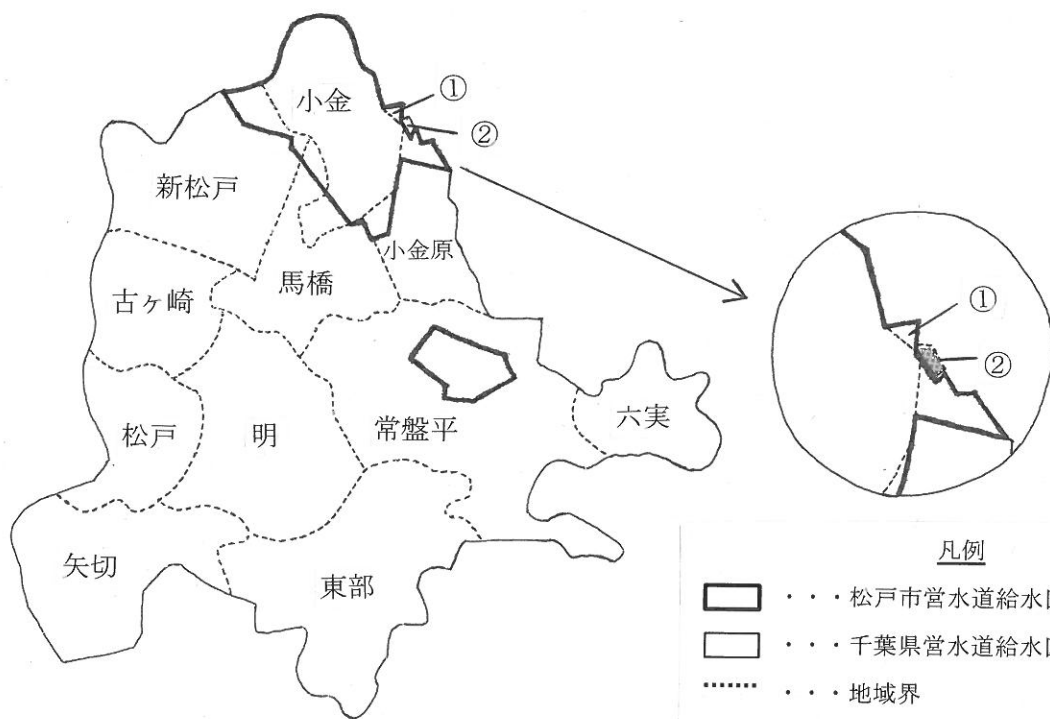
松戸市水道事業概要

平成26年度

松戸市水道部

松戸市営水道概要図

給水区域図



幸田、幸田一丁目から幸田五丁目まで、中金杉、中金杉一丁目から中金杉五丁目まで、大金平、大金平三丁目、新松戸北一丁目、新松戸北二丁目、横須賀一丁目、横須賀二丁目、平賀、東平賀、殿平賀、小金上総町、小金清志町、小金きよしヶ丘、久保平賀、大谷口、新松戸一丁目及び常盤平一丁目から七丁目までの各全部並びに小金、幸谷、新松戸東、二ツ木、根木内、小金原一丁目、小金原四丁目、八ヶ崎一丁目及び五香西三丁目の各一部並びに流山市前ヶ崎の一部

凡例

- . . . 松戸市営水道給水区域
- . . . 千葉県営水道給水区域
- . . . 地域界
- ① . . . 流山市前ヶ崎の一部
(松戸市が給水)
- ② . . . 松戸根木内の一部
(流山市が給水)

総 目 次

<p>I 総 論 1</p> <p>1 水道事業の歩み 3</p> <p> (1) 松戸市内の水道 3</p> <p> (2) 小金地区の水道 3</p> <p> (3) 常盤平地区の水道 4</p> <p> (4) 第5次拡張事業 4</p> <p> (5) 創設及び拡張事業概要 5</p> <p> (6) 給水状況 5</p> <p>2 事業概要 6</p> <p> (1) 総括事項 6</p> <p> (2) 業務の状況 6</p> <p> (3) 経理の状況 6</p> <p> (4) 老朽管更新事業 7</p> <p>3 組 織 8</p> <p> (1) 行政組織図 8</p> <p> (2) 事務所所在地 8</p> <p> (3) 事務分掌 8</p> <p>4 職員構成 10</p> <p> (1) 職員配置状況 10</p> <p> (2) 年齢別職員構成 11</p> <p> (3) 勤続年数別職員構成 11</p> <p>II 施設の概要 13</p> <p>1 施設の名称及び所在地（総括） 15</p> <p> (1) 小金浄水場 15</p> <p> (2) 幸田配水場 16</p> <p> (3) 大金平浄水場 17</p> <p> (4) 常盤平浄水場 18</p> <p>2 配水管類布設状況 20</p> <p>3 口径別管布設延長 23</p> <p> (1) 導水管 23</p> <p> (2) 配水管 23</p> <p>4 消火栓一覧表 23</p> <p>III 建設改良事業 25</p> <p>1 施設改良事業 27</p> <p>IV 業 務 29</p> <p>1 給水人口及び給水量の推移 31</p> <p>2 1日最大給水量及び 32</p> <p> 平均給水量の推移</p> <p>3 給水量に占める北千葉広域水道 33</p> <p> 企業団からの受水量の推移</p> <p>4 取水量、給水量及び 34</p> <p> 有収水量等年度別状況</p> <p>5 総取水量、給水量の月別状況 35</p> <p>6 給水装置工事施工状況 36</p> <p>7 漏水修理等業務委託に関する 37</p> <p> 業務状況</p> <p>8 漏水修理件数 37</p> <p>9 給水分析 38</p> <p>10 大口需要者の状況 39</p>	<p>V 動力及び受水料金 41</p> <p>1 動力 43</p> <p>2 受水料金 44</p> <p>VI 料 金 45</p> <p>1 水道料金 47</p> <p>2 給水申込納付金 49</p> <p>3 月別水道料金一覧表 49</p> <p>4 水道料金収入の推移 49</p> <p>5 水道料金納入別収納状況 50</p> <p>6 手数料 52</p> <p>VII 水質・薬品 55</p> <p>1 定期水質検査の内容 57</p> <p>2 水質検査結果 58</p> <p>3 次亜塩素酸ナトリウム使用状況 66</p> <p>VIII 財 務 67</p> <p>1 比較損益計算書 69</p> <p>2 比較貸借対照表 70</p> <p>3 予算・決算対照表 72</p> <p>4 企業債明細書 74</p> <p>5 経営分析 76</p> <p>6 収益費用構成図表 80</p> <p>7 給水原価費用構成 81</p> <p>8 有収水量1 m³当り供給単価 82</p> <p> 及び給水原価の推移</p> <p>9 水道施設利用組合に対する補助制度 83</p> <p> (1) 補助制度 83</p> <p> (2) 補助金交付団体数及び補助交付額 83</p> <p> (3) 水道施設利用組合設立状況 83</p> <p>IX 防 災 85</p> <p>1 防 災 87</p> <p> (1) 本部設置 87</p> <p> (2) 本部構成員 87</p> <p> (3) 事務分掌表 88</p> <p> (4) 松戸市災害対策本部組織での 水道部の役割 89</p> <p> (5) 松戸市内の水源 90</p> <p> (6) 給水訓練等 90</p> <p> (7) 隣接水道事業者との連絡管布設状況 90</p> <p>X 水道事業運営審議会 93</p> <p>1 運営審議会の設置 95</p> <p>2 運営審議会の構成 95</p> <p>3 運営審議会の開催状況 95</p> <p>□ 参 考 97</p> <p>1 指定給水装置工事事業者一覧表 99</p> <p>2 車両保有状況一覧表 102</p>
--	---

I 総 論

1	水道事業の歩み	3
(1)	松戸市内の水道	3
(2)	小金地区の水道	3
(3)	常盤平地区の水道	4
(4)	第5次拡張事業	4
(5)	創設及び拡張事業	5
(6)	給水状況	5
2	事業概要	6
(1)	総括事項	6
(2)	業務の状況	6
(3)	経理の状況	6
(4)	老朽管更新事業	7
3	組 織	8
(1)	行政組織図	8
(2)	事務所所在地	8
(3)	事務分掌	8
4	職員構成	10
(1)	職員配置状況	10
(2)	年齢別職員構成	11
(3)	勤続年数別職員構成	11

1 水道事業の歩み

(1) 松戸市内の水道

本市の上水道は、深層地下水及び北千葉広域水道企業団からの供給用水を水源とする松戸市営水道と江戸川の表流水を水源とする千葉県営水道の二つの水道事業体によって市民に水を供給しており、平成26年度末現在における県営水道の給水人口は368,353人、普及率は90.6%に達しており、一方市営水道の給水人口は78,398人、普及率は99.9%です。

また、松戸市営水道は、小金地区と常盤平地区に給水しております。

本市に初めて水道がひかれたのは県営水道で、昭和11年に当時の松戸町に通水されました。その後、昭和37年小金地区に市営水道による給水が開始されました。その間、昭和34年には旧日本住宅公団によって常盤平団地に給水が開始され、昭和45年同公団による水道事業が本市に委譲されました。その後、県営水道、市営水道ともに都市化の進展に伴う急激な人口の増加に対処するため、相つぐ拡張事業を行い、水不足を補ってきました。

その一方で、急激な人口増加と生活様式の多様化は水需要を著しく増加させ、地下水による原水確保が地盤沈下の要因となり、昭和40年代になると千葉県下において地下水採取規制が強化、対象地域が拡大されました。

こうした動向に対し、安定した生活用水を供給するため、昭和48年3月には、東葛地域の水需要の増加に広域的な対応を図ることを目的に、当時地下水に依存していた本市など1県7市の水道事業体に江戸川の表流水を水源とし供給する「北千葉広域水道企業団」が設立されました。同企業団は昭和54年6月から給水を開始し、現在も東葛地域の生活用水の確保に大きな役割を果たしています。

なお、市営水道の平成26年度における給水量に占める北千葉広域水道企業団よりの供給量は45.91%となっています。

(2) 小金地区の水道

当地区は本市の北端に位置し、海拔20～25mの地帯で水利が悪く、小金町との合併を契機に住民の強い要望によって、昭和34年6月市議会において水道事業の執行を決議し、同年10月水道法の事業認可を得て、計画給水人口7,000人、1日最大給水量1,400m³の規模をもって創設し昭和37年2月給水を開始しました。

昭和35年頃は、長期にわたる高度な経済成長政策の展開により高度成長期に移行したときで、首都の急激な集中人口が流出の動きを見せ外延的な分布動向にありました。

本市の人口も、新京成電鉄の開通、企業誘致、土地区画整理事業の推進と、常盤平団地の完成を契機に、これまで年間3千人程度だった人口増が、1万5千人前後（年平均増加率13.6%）と急激に加速し、人口急増は予測を大きく上回り、特に学校の新増設、道路、消防、環境衛生処理施設等の市民生活環境施設の整備に急激な対応をせまられました。

東京都に隣接しベッドタウンとして地理的条件にも恵まれた本市の状況は、そのまま小金地区にもあてはまり、その後小金地区土地区画整理事業の施行等により区域内の開発が推進され、これに伴う人口増加により水道に対する需要は増大の一途をたどりました。

そこで昭和39年度に事業変更し、第1次拡張事業を実施しました。

第1次拡張事業の内容は給水人口14,000人、1人1日最大給水量200ℓ、1日最大給水量2,800m³でした。

さらに昭和41年度から43年度にかけ第2次拡張事業を、昭和43年度から44年度にかけ第3次拡張事業を、昭和46年度から49年度にかけ第4次拡張事業を施行しました。

しかしながら昭和43年に制定された都市計画法に基づく新用途地域の改正により、市街化区域内の土地区画整理事業実施による人口の社会増、さらに武蔵野線の新設、常磐線の複々線化完成等による首都圏都市として著しい宅地化の開発に伴う人口の増加により、事業変更をせざるを得なくなりました。昭和48年12月第4次変更拡張事業として昭和46年度より昭和53年度までの8ヶ年事業に事業変更申請を行ない、給水人口43,500人、1日最大給水量18,300m³と事業を拡張、昭和53年度で完了しました。

(3) 常盤平地区の水道

当地区は江戸時代、幕府の狩場として、また軍馬の放牧場として利用された海拔15～30mの丘陵地帯であったが、旧日本住宅公団が昭和33年4月計画給水人口25,000人、1日最大給水量3,750m³の規模で事業認可を得て経営を開始しました。

同公団の住宅建設計画変更に伴い昭和38年計画給水人口30,000人、1日最大給水量9,900m³に事業計画を変更しました。その後、同公団の要請により松戸市が水道施設の移譲を受け、市営水道として計画給水人口30,000人、1日最大給水量9,900m³で昭和45年3月30日厚生大臣の認可を得て、同年4月1日より松戸市営水道として経営を開始しました。

地区内は昭和47年頃から地価高騰の影響を受け、民間企業の寮および個人所有のマンション、同公団の市街地住宅等の建設により給水人口が急増し、昭和48年夏期には1日最大給水量が9,900m³を超え、施設能力を上回る日が発生する非常事態が生じました。

そこで、昭和48年12月、昭和55年度までの需要を想定し、計画給水人口42,000人、1日最大給水量17,200m³の規模に事業の変更拡充をしました。

(4) 第5次拡張事業

第5次拡張事業は、常盤平地区水道事業を小金地区水道事業に統合するとともに、増大する水需要に対する施設の拡張を目的に、厚生大臣の事業認可を昭和57年に受け、翌昭和58年度より事業に着手し推進してきました。

しかしながら、小金浄水場建設については、拡張用地を含む水道用地全体が土地区画整理事業に組み込まれたことから、当初計画どおりに事業が進みませんでした。この間社会情勢が変化し、水需要の伸びが低迷するなど、計画と基本諸元とに乖離が生じました。

そこで今後整備する施設が過大とならぬよう基本計画の見直しを平成16年度に実施し、この計画に基づき平成20年度に拡張事業を終了しました。

(5) 創設及び拡張事業概要

区分 事業名称	認可 年月日	認可 番号	目標 年度	工 期		事業費 千円	計 画 給水人口 人	計 画 給 水 量		水道給水 区域面積 km ²
				着 工 年 月	竣 工 年 月			1 人 1 日 最 大 ℓ	1 日最大 m ³	
小金地区水道事業										
創 設	S 34. 10. 17	千葉県指令 第 1 9 7 5 号	S 39	S 35. 4	S 37. 2	58, 000	7, 000	200	1, 400	2. 61
第 1 次 拡張	S 39. 1. 25	千葉県指令 第 3 2 4 号	S 40	S 39. 4	S 39. 9	7, 860	14, 000	200	2, 800	2. 61
第 2 次 拡張	S 41. 3. 3	千葉県指令 第 7 3 2 号	S 43	S 41. 4	S 43. 10	68, 000	20, 000	250	5, 000	5. 18
第 3 次 拡張	S 43. 3. 30	千葉県指令 第 1 2 9 9 号	S 44	S 43. 4	S 44. 10	77, 000	20, 000	350	7, 000	5. 88
第 4 次 拡張	S 46. 3. 31	厚生省環 第 3 3 1 号	S 50	S 46. 4	S 50. 4	369, 729	35, 000	350	12, 250	7. 29
第 4 次 計画変更	S 48. 12. 21	厚生省環 第 7 8 6 号	S 55	S 49. 4	S 54. 3	1, 314, 000	43, 500	420	18, 300	7. 29
常盤平地区水道事業（旧日本住宅公団より移譲）										
創 設	S 45. 3. 30	厚生省環 第 2 7 2 号	S 50	S 45. 4	S 45. 4	155, 000	30, 000	330	9, 900	1. 70
第 1 次 拡張	S 48. 12. 21	厚生省環 第 7 8 3 号	S 55	S 49. 1	S 52. 3	491, 000	42, 000	410	17, 200	1. 70
松戸市水道事業										
第 5 次 拡張	S 57. 5. 26	厚生省環 第 3 0 8 号	H 24	S 58. 4	H 21. 3	4, 365, 492	105, 500	429	45, 300	8. 96

(6) 給水状況

年 度	区 分	給水区域 面 積 h a	給 水 戸 数 戸	給 水 人 口 人	年 間 総有収水量 m ³	1 日有収水量 (m ³)		普及率 %	有収率 %
						1 日平均 m ³	1 人平均 m ³		
26	市営水道	780	38, 512	78, 398	7, 292, 703	19, 980	0. 255	99. 9	94. 8
	県営水道	5, 262	186, 993	368, 353	37, 013, 071	101, 406	0. 275	90. 6	94. 2

2 事業概要

(1) 総括事項

本年度は、給水戸数は微増、給水人口は微減となりました。また、料金収入となる年間有収水量は、前年度より減少しました。これは、少子高齢化やライフスタイルの変化、節水型製品の普及による影響があると考えられます。

経理については、地方公営企業会計基準の見直しに伴い、本年度より新会計基準を適用しています。事業収入では、料金収入や給水申込納付金が減少しましたが、新会計基準への移行により長期前受金戻入や過年度損益修正益を計上しました。事業支出では、減価償却費や動力費が増加しましたが、人件費等の削減に努め、事業収支については、純利益となりました。

施設改良費については、水道施設整備を推進するため、幸田配水場電気計装設備更新工事の前払金として43,400,000円を執行し、54,270,000円を翌年度に逡次繰越とし、幸田配水場機械設備更新工事の前払金として31,000,000円を執行し、39,010,000円を翌年度に逡次繰越とし、また、導・配水管の布設替工事等を実施しました。

(2) 業務の状況

本年度の年間給水量は 7,696,689^mで、前年度に比べ 17,365^mの減少となりました。

有収水量は 7,292,703^mで、前年度に比べ 49,995^mの減少となり、有収率につきましては、前年度に比べ0.44ポイント減の94.75%となりました。

また、北千葉広域水道企業団からの受水量は 3,533,575^mで、総給水量に占める割合は45.91%となりました。

事 項	平成26年度	平成25年度	前年度との差
給水戸数 (戸)	38,512	38,399	113
給水人口 (人)	78,398	78,430	△ 32
年間給水量 (m ³)	7,696,689	7,714,054	△ 17,365
1日最大給水量 (m ³)	24,176	24,752	△ 576
有収水量 (m ³)	7,292,703	7,342,698	△ 49,995
有 収 率 (%)	94.75	95.19	△ 0.44
北千葉広域水道企業団からの受水量(m ³) (給水量に占める割合%)	3,533,575 (45.91)	3,522,306 (45.66)	11,269 (0.25)

(3) 経理の状況

収益的収支については、事業収益 1,986,287,819円に対し、事業費用が1,532,298,741円で差引き 453,989,078円の純利益となりました。

収支の内訳は、事業収益では、営業収益 1,316,131,312円、営業外収益 313,541,250円、特別利益 356,615,257円で、主なものとしては、給水収益 1,198,954,238円、長期前受金戻入 215,632,311円、過年度損益修正益 356,615,257円などです。

事業費用では、営業費用 1,396,997,580円、営業外費用 92,776,577円で、主なものとしては、減価償却費 536,460,878円、受水費 328,686,250円、企業債支払利息 88,167,989円などとなっています。

資本的収支については、収入額 31,164,452円に対し、支出額は、495,764,654円となり、収入額の主なものとしては、他会計負担金14,133,000円、工事負担金 10,336,562円、水源費負担金 6,393,600円です。また、支出額の主なものは施設改良費 330,365,253円、企業債償還金 160,202,627円などとなっています。

収入額が支出額に不足する額 464,600,202円は、当年度分消費税及び地方消費税資本的収支調整額 15,335,882円、過年度分損益勘定留保資金 449,264,320円で補てんしました。

(単位：円)

		平成26年度	平成25年度
収益的 収支	事業収益	1,986,287,819	1,482,084,904
	事業費用	1,532,298,741	1,527,887,933
	純利益	453,989,078	△ 45,803,029
資本的 収支	収入	31,164,452	207,175,490
	支出	495,764,654	626,664,363
	不足額	464,600,202	419,488,873

(4) 老朽管更新事業

【事業の目的】

- 耐震性の向上を図り、給水を安定させる。
- 漏水を防止し、維持管理費の節減を図る。
- 安全で良質な水を供給する。

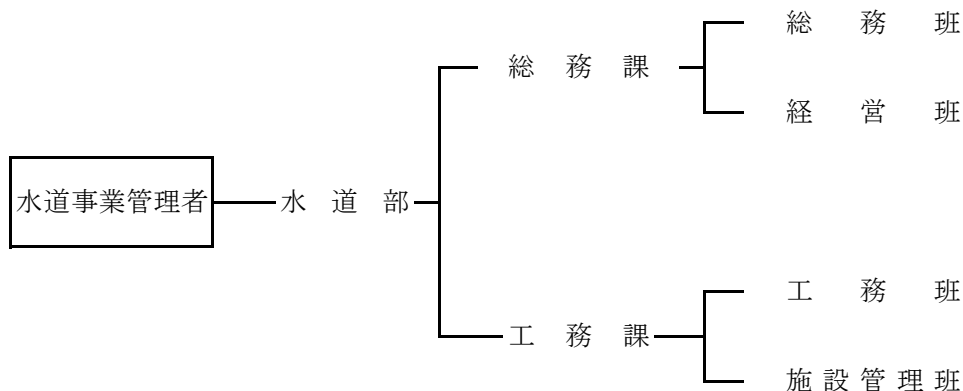
【事業の経緯と現況】

厚生労働省の水道管路近代化事業の施策の基に、目標年度を平成25年度とする石綿管更新事業が平成2年度から全国的に実施されることになりました。本市水道事業における石綿管更新事業については、計画通り平成25年度に完了しました。

本事業は、石綿管更新事業の事業目的を引き継ぎ、計画的に水道部単独の布設替工事を実施すると同時に他事業の水道管移設や切廻し依頼による布設替工事も実施するものです。平成26年度においては、1749.44mの布設替工事を実施しました。

3 組 織

(1) 行政組織図（平成26年4月1日現在）



(2) 事務所所在地

〒270-0027 松戸市二ツ木2003番地の1 TEL 341-0430

(3) 事務分掌

総務	○ 事務の総合企画及び調整に関すること。
	○ 職員の人事、給与、服務及び研修に関すること。
	○ 職員の福利厚生及び安全衛生に関すること。
	○ 広報に関すること。
	○ 財産の総括管理に関すること。
	○ 例規に関すること。
	○ 文書の発送及び收受に関すること。
	○ 公印の管理に関すること。
	○ 市長部局との連絡に関すること。
	○ 運営審議会に関すること。
課	○ 北千葉広域水道企業団に関すること。
	○ 水道施設利用組合補助金に関すること。
	○ 予算編成に関すること。
	○ 予算の執行及び管理に関すること。
	○ 財産に属する現金、有価証券等及び担保物件の出納保管に関すること。
	○ 会計書類等の審査に関すること。
	○ 例月現金出納検査に関すること。
	○ 財政計画に関すること。
	○ 資金計画及び資金運用に関すること。
	○ 出納及び収納取扱金融機関等に関すること。
○ 固定資産台帳の管理に関すること。	
○ 貯蔵品のたな卸しに関すること。	
○ 企業債及び補助金等に関すること。	

<p>総務課</p>	<ul style="list-style-type: none"> ○ 決算に関すること。 ○ その他企業会計の経理に関すること。 ○ 給水装置の使用開始、中止等に関すること。 ○ 使用給水量の算定及び認定に関すること。 ○ 水道料金の調定及び収納に関すること。 ○ 下水道使用料の徴収に関すること。 ○ 水道料金の滞納整理に関すること。 ○ 事業統計に関すること。 ○ 水道料金の減免に関すること。 ○ 給水停止処分に関すること。 ○ 指名業者の選定及び入札並びに契約に関すること。 ○ 工事の検査依頼に関すること。 ○ その他部の庶務に関すること。
<p>工務課</p>	<ul style="list-style-type: none"> ○ 事業の総合企画及び調整に関すること。 ○ 拡張工事及び改良工事の計画、設計及び施工監督等に関すること。 ○ 許可申請等の審査及び許可に関すること。 ○ 拡張事業計画の策定及び許可申請に関すること。 ○ 導水管及び配水管の維持管理に関すること。 ○ 緊急工事の発注及び施工に関すること。 ○ 漏水調査及び防止に関すること。 ○ たな卸資産（貯蔵品）の出納に関すること。 ○ 給水装置工事事業者の指定に関すること。 ○ 給水装置に関すること。 ○ 貯水槽水道に関すること。 ○ 緊急給水に関すること。 ○ 負担金、納付金及び手数料の調定及び収納に関すること。 ○ 水源の維持管理に関すること。 ○ 配水池、取配水ポンプ及び浄水施設の維持管理に関すること。 ○ 電気設備の維持管理に関すること。 ○ 水質管理に関すること。 ○ 危険物及び劇薬物の安全管理に関すること。 ○ 取水量、配水量、電力量及び薬品等業務統計に関すること。 ○ 受水計画に関すること。 ○ その他水道施設に付随する業務に関すること。

4 職員構成

(1) 職員配置状況

平成26年4月1日現在

区分 ・職制名 ・補職名 ・課・班名	事務系（人）								技術系（人）								合計	
	課長	課長補佐	主幹	主任主事	主事	主事補	計	再任用	課長	専門監	課長補佐	主幹	主任技師	技師	技師補	計		再任用
総務課	1	1					2											2
総務班			1			2	3											3
経営班				3		1	4	1										5
計	1	1	1	3		3	9	1										10
工務課									1	1							2	2
工務班												2	2	2		6	1	7
施設管理班													1	1		2	1	3
計									1	1		2	3	3	10	2	2	12
総計	1	1	1	3		3	0	9	1	1	1	0	2	3	3	10	2	22

(2) 年齢別職員構成

平成26年4月1日現在

年齢別	区 分	行政職員 (人)		合 計	
		事務職員	技術職員	職員数(人)	構成比 (%)
	20歳未満	0	0	0	0.0
	20歳以上～25歳未満	1	0	1	4.5
	25 " ～30 "	2	2	4	18.2
	30 " ～35 "	0	1	1	4.5
	35 " ～40 "	1	3	4	18.2
	40 " ～45 "	2	0	2	9.1
	45 " ～50 "	2	2	4	18.2
	50 " ～55 "	0	1	1	4.5
	55 " ～60 "	1	1	2	9.1
	60歳以上	1	2	3	13.6
	合 計	10	12	22	100.0
	平均年齢 (歳)	41.6	43.9	42.9	

(3) 勤続年数別職員構成

平成26年4月1日現在

勤続年数	区 分	行政職員(人)		合 計	
		事務職員	技術職員	職員数(人)	構成比 (%)
	1年未満	0	1	1	4.5
	1年以上～5年未満	8	4	12	54.5
	5 " ～10 "	0	5	5	22.7
	10 " ～15 "	1	0	1	4.5
	15 " ～20 "	1	0	1	4.5
	20 " ～25 "	0	1	1	4.5
	25 " ～30 "	0	0	0	0.0
	30年以上	0	1	1	4.5
	合 計	10	12	22	100.0
	平均勤続年数 (年)	4.6	8.6	6.8	

Ⅱ 施設の概要

1	施設の名称及び所在地（総括）	15
	(1) 小金浄水場	15
	(2) 幸田配水場	16
	(3) 大金平浄水場	17
	(4) 常盤平浄水場	18
2	配水管類布設状況	20
3	口径別管布設延長	23
	(1) 導水管	23
	(2) 配水管	23
4	消火栓一覧表	23

1 施設の名称及び所在地（総括）

給水地区	小 金 地 区			常盤平地区
名 称 項 目	小金浄水場	大金平浄水場	幸田配水場	常盤平浄水場
所 在 地	松戸市幸谷1508番地の17	松戸市大金平3丁目128番地の2	松戸市幸田5丁目16番地	松戸市常盤平3丁目26番地の2
敷地面積	2,819.54㎡	1,820㎡	2,854㎡	6,020㎡
供用開始	H20.7.1	S44.7.16	S51.9.1	S45.4.1

(1) 小金浄水場

給水能力		公称施設能力		9,540m ³ /日			
水 源		地 下 水 ・ 浄 水 受 水					
取 水 設 備	深 井 戸	名 称	取 水 地 点		口 径	深 度	
		第 1 号井	松戸市二ツ木2003-1		200mm	180m	
		第 2 号井	松戸市小金上総町1-6山王公園内		200mm	302m	
		第 3 号井	松戸市小金上総町19-10		200mm	180m	
		第 6 号井	松戸市幸谷228-3		250/300mm	164m	
		第 7 号井	松戸市新松戸東10-1		200mm	261m	
		第 8 号井	松戸市二ツ木1732-3上の台公園内		150/200/300mm	270m	
		取 水 ポ ン プ	名 称	型 式	吐出口径	揚水量	揚 程
	第 1 号井		水中ポンプ	100mm	0.80m ³ /min	80.0m	18.5kw
	第 2 号井		水中ポンプ	100mm	1.20m ³ /min	70.0m	22.0kw
	第 3 号井		水中ポンプ	100mm	1.40m ³ /min	54.0m	22.0kw
	第 6 号井		水中ポンプ	100mm	0.75m ³ /min	74.9m	22.0kw
	第 7 号井		水中ポンプ	100mm	1.50m ³ /min	90.0m	37.0kw
	導 水 設 備	導 水 管	名 称	管 種		口 径	延 長
第 1 号井			ダクタイル鋳鉄管		150mm	106m	
第 2 号井			ダクタイル鋳鉄管		150/250mm	522m	
第 3 号井			ダクタイル鋳鉄管		200/250mm	508m	
第 6 号井			ダクタイル鋳鉄管		150/350mm	707m	
第 7 号井			ダクタイル鋳鉄管		200/350mm	925m	
第 8 号井			ダクタイル鋳鉄管		200/350mm	860m	

浄水設備	着水井	鉄筋コンクリート造	1井 (幅4.4m×長さ2.3m×水深3.0m)			
		容量	60.0m ³			
	次亜注入機	注入量	240/H×2台			
	貯蔵槽	タンク	φ1.8m×H2.9m×2槽			
		容量	6m ³ ×2槽			
	塩素混和池	鉄筋コンクリート造	1池 (15.5m×4.0m×2.4m)			
		容量	160m ³			
濾過ポンプ	揚水量	Q=2.64m ³ /min	揚程	H=22m		
	出力	18.5kw	3台			
濾過機	容量	160m ³ /H 2基				
排水処理施設	地下式RC構造	5.0m×10.0m×3.9m×2池				
配水設備	配水池	名称	構造	寸法	容量	
		PC配水池	プレストレスト・コンクリート	φ22.0×水深9.15m	3,480m ³	
		緊急遮断弁	震度感知方式	φ600mm		
	配水ポンプ	名称	吐出口径	吐出量	揚程	出力
		第1配水ポンプ	150mm	4.1m ³ /min	45m	55kwインバータ方式
		第2配水ポンプ	150mm	4.1m ³ /min	45m	55kwインバータ方式
		第3配水ポンプ	150mm	4.1m ³ /min	45m	55kwインバータ方式
	第4配水ポンプ	150mm	4.1m ³ /min	45m	55kwインバータ方式	
予備電源設備	開放保護形回転界磁式同期式発電機 1台 出力 500KVA×6,600V×1,500rpm ガスタービン発電装置					

(2) 幸田配水場

給水能力	公称施設能力	11,160m ³ /日				
水源	浄水受水					
配水設備	配水池	名称	構造	寸法	容量	
		PC配水池	プレストレスト・コンクリート	φ25.0×H12.00m	5,880m ³	
		緊急遮断弁	震度感知方式	φ900mm		
	配水ポンプ	名称	吐出口径	吐出量	揚程	出力
		第1配水ポンプ	150mm	4.4m ³ /min	48m	75kw直流
		第2配水ポンプ	150mm	4.4m ³ /min	48m	55kw
		第3配水ポンプ	150mm	4.4m ³ /min	48m	55kw
第4配水ポンプ		100mm	4.4m ³ /min	48m	55kw	
	第5配水ポンプ	100mm	4.4m ³ /min	48m	55kwインバータ方式	

(3) 大金平浄水場

給水能力		公称施設能力		2,000m ³ /日			
水源		地下水					
取水設備	深井戸	名称	取水地点			口径	深度
		第4号井	松戸市大金平3-128-2大金平浄水場内			300mm	180m
		第5号井	松戸市大金平4-226-6			200mm	164m
	取水ポンプ	名称	型式	吐出口径	揚水量	揚程	出力
		第4号井	水中ポンプ	100mm	0.80m ³ /min	65.0m	15.0kw
第5号井	水中ポンプ	100mm	0.80m ³ /min	80.0m	18.5kw		
導水設備	導水管	名称	管種			口径	延長
		第4号井	ダクタイル鋳鉄管			200mm	62m
		第5号井	ダクタイル鋳鉄管			200mm	943m
浄水設備	着水井	鉄筋コンクリート造		1井 (6.6m×2.5m×3.1m)			
	次亜注入機	容量		51.0m ³			
	貯蔵槽	注入量		13.8ℓ/H×2台・6ℓ/H×1台			
	塩素混和池	タンク		φ1.6m×H2.0m×1槽			
		容量		3m ³			
	濾過ポンプ	鉄筋コンクリート造		1池 (5.0m×2.0m×3.3m) ×7槽			
		容量		231m ³			
濾過機	揚水量		Q=1.67m ³ /min 揚程H=22m/26m				
	出力		11kw 2台				
配水設備	配水池	名称	構造	寸法		容量	
		第1配水池	鉄筋コンクリート	10.0×10.0×3.35m		335m ³	
		第2配水池	鉄筋コンクリート	10.0×10.0×3.35m		335m ³	
		第3配水池	鉄筋コンクリート	20.0×8.0×3.35m		536m ³	
	配水ポンプ	名称	吐出口径	吐出量	揚程	出力	
		第1配水ポンプ	125mm	1.4m ³ /min	55m	22kw	
		第3配水ポンプ	125mm	1.4m ³ /min	55m	22kw	
		第4配水ポンプ	125mm	1.4m ³ /min	55m	22kw	
予備電源設備		自励交流発電機 1台 出力 100KVA×200V×1,500rpm					

(4) 常盤平浄水場

給水能力		公称施設能力		10,600m ³ /日			
水源		地下水・浄水受水					
取水設備	深井戸	名称	取水地点		口径	深度	
		第1号井	松戸市常盤平3-26-2浄水場内		200mm	220m	
		第2号井	松戸市常盤平7-12-2つばき公園内		200mm	130m	
		第3号井	松戸市常盤平3-24-3さつき公園内		300mm	150m	
		第4号井	松戸市常盤平6-10-2ほぶら公園内		200mm	150m	
		第5号井	松戸市常盤平4-5-2くぬぎ公園内		200mm	170m	
		第6号井	松戸市常盤平1-1-1つつじ公園内		200mm	160m	
		第7号井	松戸市常盤平1-23-3ひまわり公園内		200mm	160m	
		第8号井	松戸市常盤平2-30-2さくら公園内		100/250/300mm	160m	
		第9号井	松戸市常盤平3-4ふよう公園内		100/200/300mm	170m	
		第10号井	松戸市牧の原1-13		200/300mm	250m	
	第11号井	松戸市常盤平2-25		300mm	310m		
	取水ポンプ	名称	型式	吐出口径	揚水量	揚程	出力
		第1号井	水中ポンプ	100mm	1.00m ³ /min	90.0m	22.0kw
		第2号井	水中ポンプ	80mm	0.87m ³ /min	60.0m	15.0kw
		第3号井	水中ポンプ	100mm	0.80m ³ /min	70.0m	15.0kw
		第4号井	水中ポンプ	100mm	0.80m ³ /min	72.0m	15.0kw
		第5号井	水中ポンプ	80mm	0.80m ³ /min	83.0m	18.5kw
		第6号井	水中ポンプ	100mm	0.80m ³ /min	80.0m	18.5kw
		第7号井	水中ポンプ	100mm	1.00m ³ /min	70.0m	18.5kw
		第8号井	水中ポンプ	100mm	0.67m ³ /min	75.0m	15.0kw
		第9号井	水中ポンプ	100mm	1.00m ³ /min	60.0m	15.0kw
第10号井		水中ポンプ	100mm	0.70m ³ /min	93.0m	18.5kw	
第11号井	水中ポンプ	150mm	2.10m ³ /min	80.0m	45.0kw		
導水設備	導水管	名称	管種		口径	延長	
		第1号井	铸铁管		150/250mm	12m	
		第2号井	ダクタイトル铸铁管		200mm	653m	
		第3号井	ダクタイトル铸铁管		150mm	465m	
		第4号井	ダクタイトル铸铁管		150mm	759m	
		第5号井	ダクタイトル铸铁管		150/300mm	725m	
		第6号井	ダクタイトル铸铁管		150/300mm	1,764m	
第7号井	ダクタイトル铸铁管		150/300mm	1,042m			

導水設備	導水管	第 8 号井	ダクタイトル鑄鉄管	150/200mm	1,193m	
		第 9 号井	ダクタイトル鑄鉄管	100/300mm	593m	
		第 10 号井	ダクタイトル鑄鉄管	125/300mm	1,473m	
		第 11 号井	ダクタイトル鑄鉄管	300mm	855m	
浄水設備	着水井	鉄筋コンクリート造 2井 3.0m× 8.0m×2.5m 5.0m×11.4m×2.5m				
	次亜注入機	容量	202.0m ³			
	貯蔵槽	注入量	200/H×2台			
	塩素混和池	タンク	φ 1.45m×H2.00m×2槽			
		容量	3m ³ ×2槽			
	濾過ポンプ	鉄筋コンクリート造	1池 (8.0m×2.25m×6.0m) ×4槽			
	濾過機	容量	432m ³			
揚水量		Q=3.4m ³ /min 揚程H=22m				
出力		22kw 2台				
配水設備	配水池	名称	構造	寸法	容量	
		第1配水池	鉄筋コンクリート	9.3×18.7×3.5m (2池)		1,217m ³
		第2配水池	鉄筋コンクリート	12.0×16.0×3.5m (2池)		1,344m ³
		第3配水池	鉄筋コンクリート	9.3×18.4×3.55m (2池)		1,214m ³
		第4配水池	鉄筋コンクリート	27.0×9.0×5.3m (2池)		2,575m ³
	配水ポンプ	名称	吐出口径	吐出量	揚程	出力
		第1配水ポンプ	150mm	4.4m ³ /min	33m	37kwインバータ方式
		第2配水ポンプ	150mm	4.4m ³ /min	33m	37kwインバータ方式
		第3配水ポンプ	150mm	4.4m ³ /min	33m	37kwインバータ方式
		第4配水ポンプ	将来			
第5配水ポンプ	250mm	6.35m ³ /min	33m	55kw		
予備電源設備	自励交流発電機 1台 出力 250KVA×6,600V×1,500rpm					

2 配水管類布設状況

用途別	管種別 (構成比)	口径 (mm)	延 長 (m)		
			小 金	常盤平	合 計
導 水 管	铸铁管 2.53%	150	0.0	3.8	3.8
		200	281.4	47.3	328.7
		250	0.0	0.0	0.0
		計	281.4	51.1	332.5
	ダクタイル 鑄 鉄 管 33.44%	100	0.0	8.0	8.0
		150	324.0	4,488.7	4,812.7
		200	3,334.3	3,189.5	6,523.8
		250	304.9	332.8	637.7
		300	0.0	4.1	4.1
		350	0.0	169.6	169.6
		計	3,963.2	8,192.7	12,155.9
	ダクタイルNS型 耐震管 59.19%	150	68.4	0.0	68.4
		300	0.0	161.3	161.3
		350	109.8	0.0	109.8
		計	178.2	161.3	339.5
	ダクタイルGX型 耐震管 2.59%	100	0.0	7.0	7.0
		150	56.3	11.5	67.8
		200	8.1	0.0	8.1
		250	0.0	121.4	121.4
		計	64.4	139.9	204.3
	鋼 管 1.56%	125	0.0	6.2	6.2
		150	4.4	11.9	16.3
		200	18.7	15.6	34.3
		計	23.1	33.7	56.8
	ステンレス管 0.25%	200	2.4	17.3	19.7
		250	0.0	13.4	13.4
		計	2.4	30.7	33.1
合 計			4,512.7	8,609.4	13,122.1

用途別	管種別 (構成比)	口径 (mm)	延 長 (m)		
			小 金	常盤平	合 計
配 水 管	鑄 鉄 管 2.49%	75	1,223.8	58.7	1,282.5
		100	529.0	1,385.7	1,914.7
		125	75.8	0.0	75.8
		150	601.3	123.8	725.1
		200	0.0	347.5	347.5
		250	0.0	162.3	162.3
		300	0.0	99.3	99.3
		400	2.0	0.0	2.0
		450	439.4	0.0	439.4
		計	2,871.3	2,177.3	5,048.6
	ダクタイル 鑄 鉄 管 44.29%	50	18.7	0.0	18.7
		75	80,781.3	16,048.7	96,830.0
		100	27,591.3	10,618.4	38,209.7
		125	24.7	0.0	24.7
		150	20,336.4	11,288.5	31,624.9
		200	5,502.9	2,253.8	7,756.7
		250	1,907.4	2,353.4	4,260.8
		300	1,768.4	240.8	2,009.2
		350	786.6	8.7	795.3
		400	651.2	276.7	927.9
		450	1,215.6	0.0	1,215.6
		500	315.8	83.7	399.5
		600	386.9	0.0	386.9
		計	141,287.2	43,172.7	184,459.9
	ダクタイルNS型 耐 震 管 46.78%	75	43.7	0.0	43.7
		100	79.2	0.0	79.2
		150	454.0	0.0	454.0
		200	2,194.5	0.0	2,194.5
		250	822.9	0.0	822.9
		300	1,493.8	0.0	1,493.8
		350	199.5	0.0	199.5
		450	44.5	0.0	44.5
		500	6.3	0.0	6.3
		600	56.4	0.0	56.4
	計	5,394.8	0.0	5,394.8	
	ダクタイルGX型 耐震管 2.66%	75	1,795.8	253.2	2,049.0
		100	545.6	312.6	858.2
		150	378.2	111.2	489.4
		計	2,719.6	677.0	3,396.6

用途別	管種別 (構成比)	口径 (mm)	延 長 (m)			
			小 金	常盤平	合 計	
配 水 管	鋼 管 1.68%	50	17.5	0.0	17.5	
		75	198.7	0.0	198.7	
		100	135.6	0.0	135.6	
		125	46.4	0.0	46.4	
		150	100.4	0.0	100.4	
		200	54.2	0.0	54.2	
		250	8.2	0.0	8.2	
		300	39.5	0.0	39.5	
		350	86.2	0.0	86.2	
		計	686.7	0.0	686.7	
	ビニール管 1.66%	50	3,156.5	111.5	3,268.0	
		75	95.1	0.0	95.1	
		100	5.7	0.0	5.7	
		計	3,257.3	111.5	3,368.8	
	ステンレス管 0.10%	50	178.0	4.8	182.8	
		150	0.0	17.7	17.7	
		計	178.0	22.5	200.5	
	合 計			156,394.9	46,161.0	202,555.9
	導水管・配水管 合 計			160,907.6	54,770.4	215,678.0

3 口径別布設延長

(1) 導水管

用途別	管種別	口径 (mm)	延 長 (m)		
			小 金	常盤平	合 計
導水管	鑄鉄管・ダクタイル鑄鉄管・ダクタイル耐震管・鋼管	100	0.0	15.0	15.0
		125	0.0	6.2	6.2
		150	453.1	4,515.9	4,969.0
		200	3,644.9	3,269.7	6,914.6
		250	304.9	467.6	772.5
		300	0.0	165.4	165.4
		350	109.8	169.6	279.4
		合 計	4,512.7	8,609.4	13,122.1

(2) 配水管

用途別	管種別	口径 (mm)	延 長 (m)		
			小 金	常盤平	合 計
配水管	鑄鉄管・ダクタイル鑄鉄管・ダクタイル耐震管・鋼管・ステンレス管	50	3,370.7	116.3	3,487.0
		75	84,138.4	16,360.6	100,499.0
		100	28,886.4	12,316.7	41,203.1
		125	146.9	0.0	146.9
		150	21,870.3	11,541.2	33,411.5
		200	7,751.6	2,601.3	10,352.9
		250	2,738.5	2,515.7	5,254.2
		300	3,301.7	340.1	3,641.8
		350	1,072.3	8.7	1,081.0
		400	653.2	276.7	929.9
		450	1,699.5	0.0	1,699.5
		500	322.1	83.7	405.8
		600	443.3	0.0	443.3
		合 計	156,394.9	46,161.0	202,555.9

4 消火栓一覧表

消火栓	種 別	小 金	常盤平	合 計
	地下式単口消火栓 (基)	535	140	675
	地下式双口消火栓 (基)	21	21	42
	合 計 (基)	556	161	717

Ⅲ 建設改良事業

1 施設改良事業	27
----------------	----

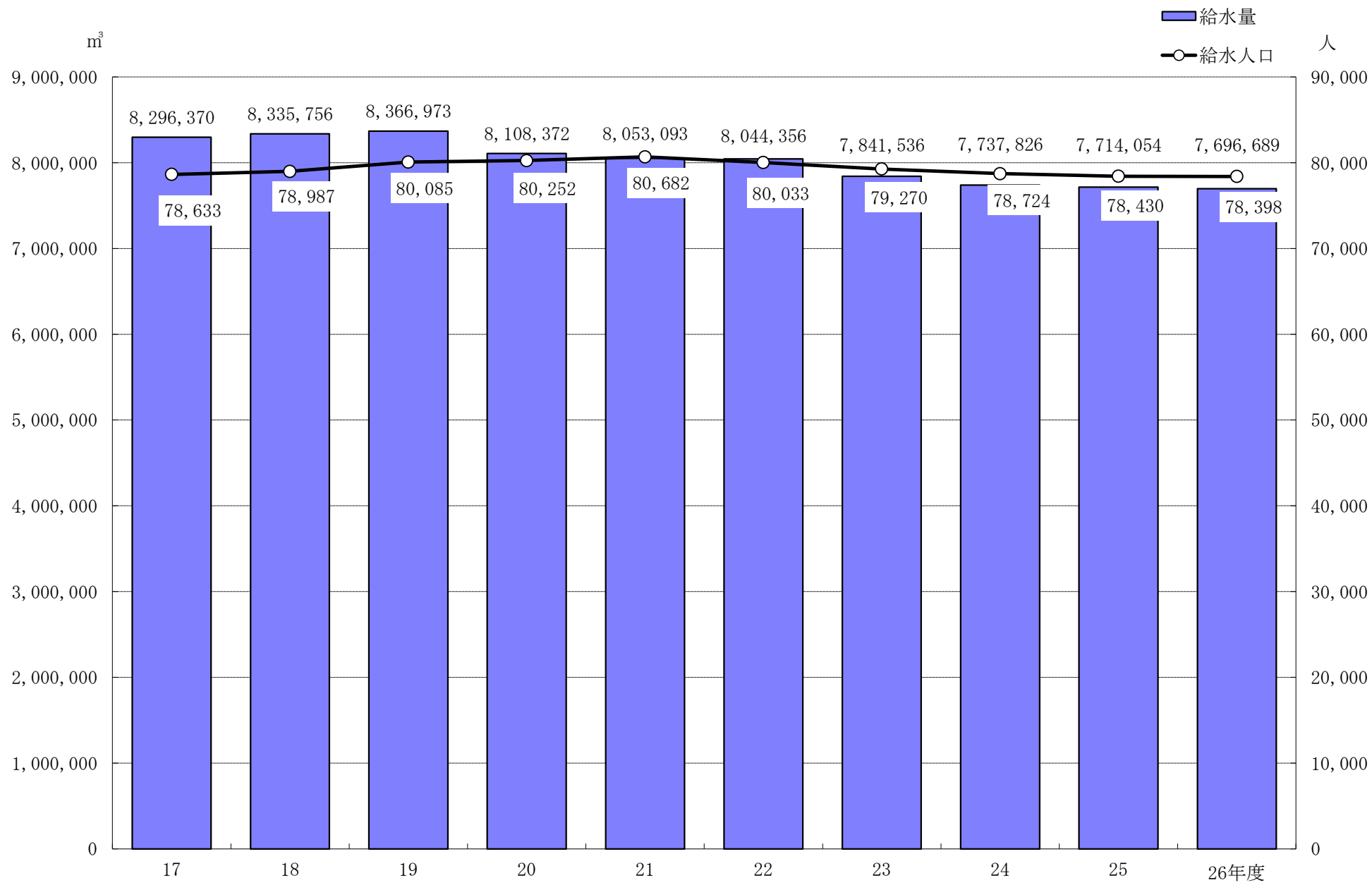
1 建設改良事業

契約年月日	工 事 名	工 事 の 概 要	契約金額(円)
H26. 5. 30	新松戸1-163番地先配水管布設替工事	φ 75～φ 150 DIP L=588. 8m	65, 508, 480
H26. 6. 24	二ツ木23番地先他配水管移設工事	φ 75～φ 150 DIP L=151. 4m	15, 120, 000
H26. 7. 1	常盤平2-7番地先配水管布設替工事	φ 100 DIP L=314. 0m	28, 620, 000
H26. 7. 2	取水ポンプ制御盤更新工事	取水ポンプ制御盤更新 2面	4, 752, 000
H26. 8. 8	幸田配水場機械設備更新工事	機械設備の更新	102, 600, 000
H26. 10. 2	大谷口70番地先他配水管布設工事	φ 75 DIP L=281. 6m	23, 997, 600
H26. 10. 2	幸谷726番地先他導・配水管布設替工事	φ 75～φ 200 DIP L=193. 5m φ 200 SUS L=4. 0m	15, 986, 160
H26. 10. 2	常盤平3-19番地先配水管布設替工事	φ 75～φ 150 DIP L=216. 2m	14, 796, 000
H26. 10. 16	常盤平浄水場ろ過機塗装工事	ろ過機の塗装塗替え 2基	1, 944, 000
H26. 10. 20	幸田配水場電気計装設備更新工事	電気計装設備の更新	162, 527, 040
H26. 10. 28	鉛給水管取替工事	鉛給水管をステンレス管に交換 44箇所	13, 381, 200
H27. 2. 24	小金地区4号井水中ポンプ交換工事	取水井戸の水中ポンプ交換	2, 862, 000

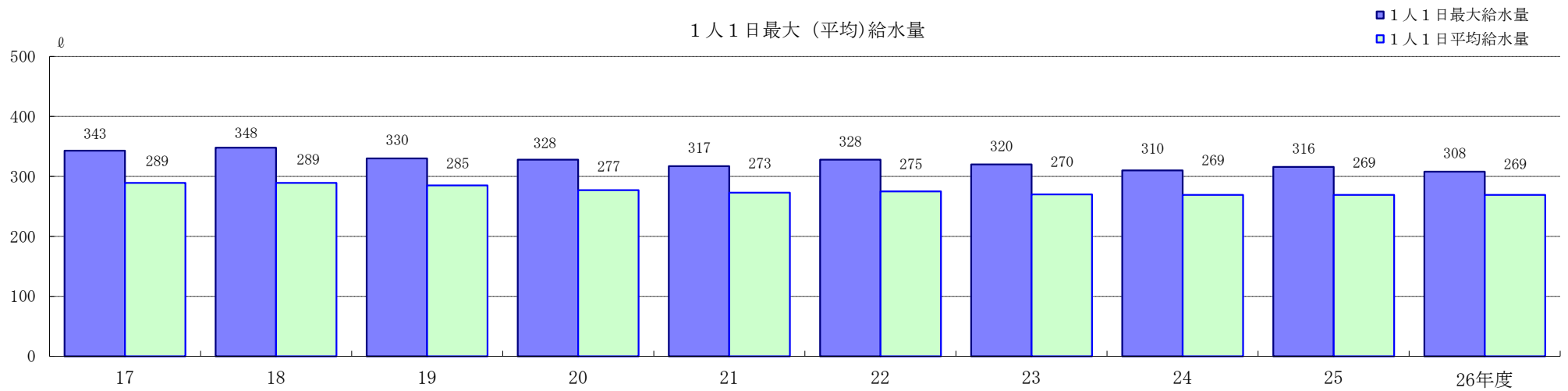
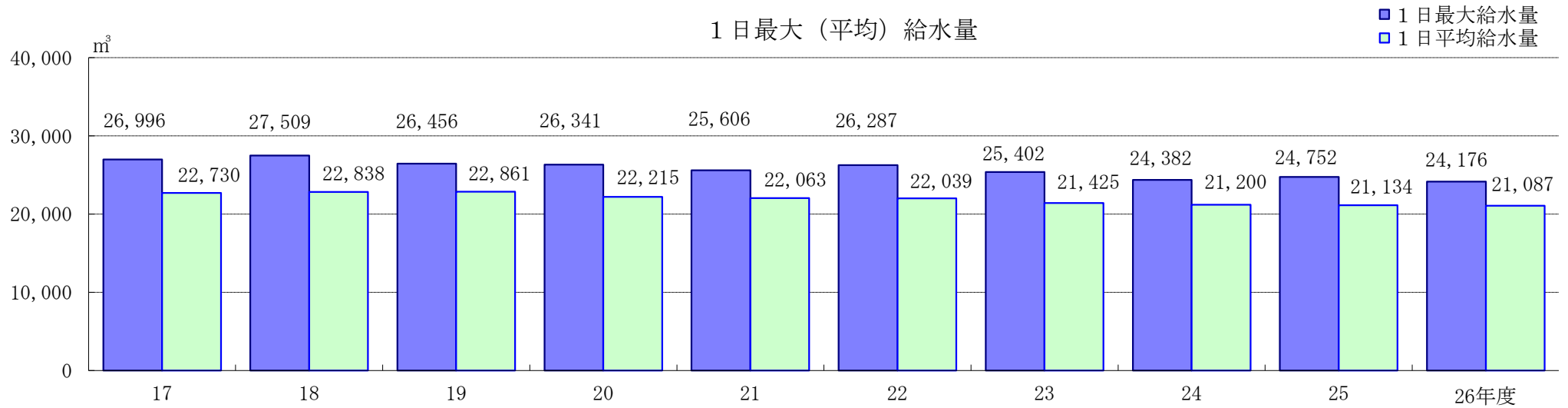
IV 業 務

1	給水人口及び給水量の推移	31
2	1日最大給水量及び平均給水量の推移	32
3	給水量に占める北千葉広域水道企業団からの受水量の推移	33
4	取水量、給水量及び有収水量等年度別状況	34
5	総取水量、給水量の月別状況	35
6	給水装置工事施工状況	36
7	漏水修理等業務委託に関する業務状況	37
8	漏水修理件数	37
9	給水分析	38
10	大口需要者の状況	39

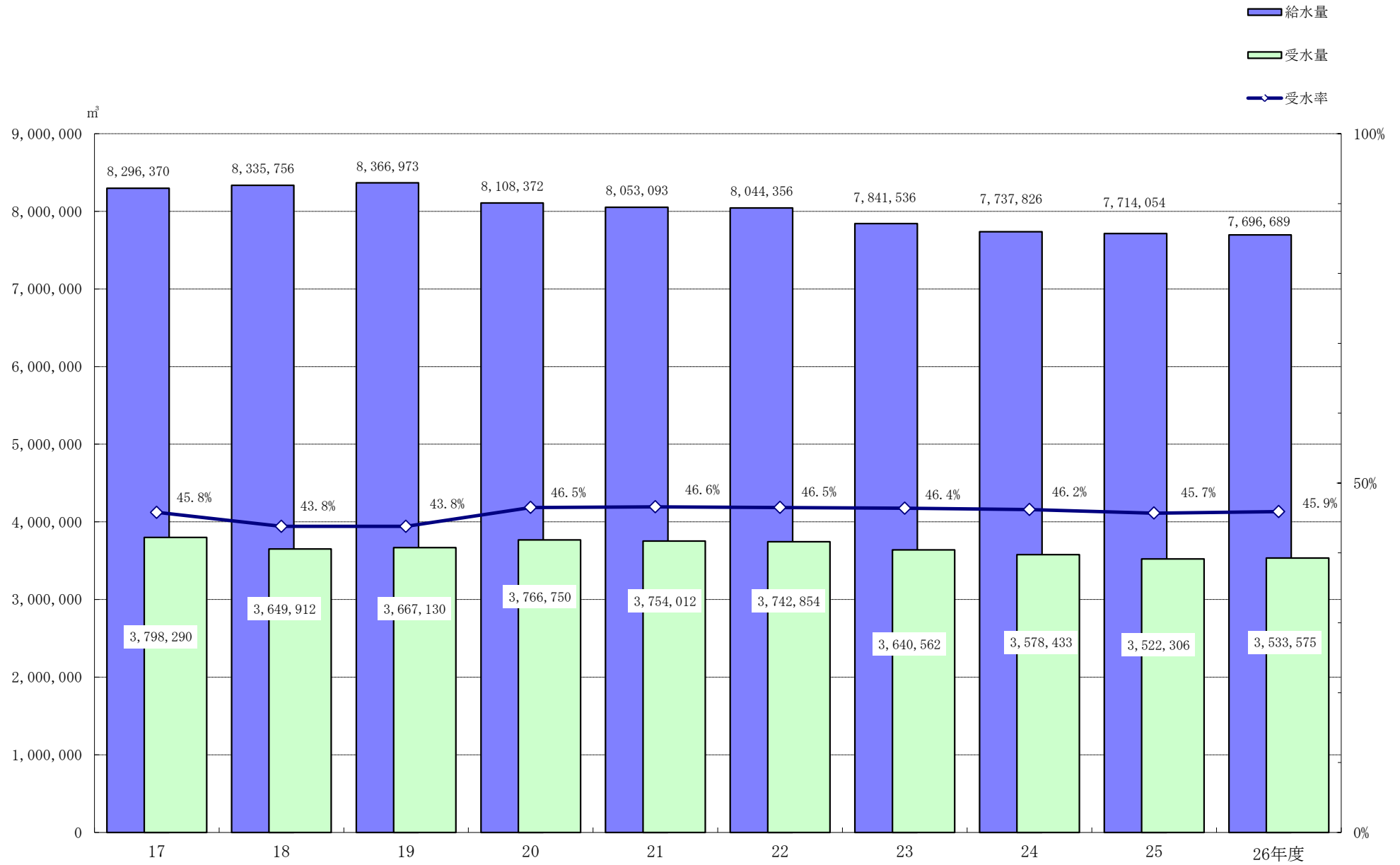
1 給水人口及び給水量の推移



2 1日最大給水量及び平均給水量の推移



3 給水量に占める北千葉広域水道企業団からの受水量の推移



4 取水量、給水量及び有収水量等年度別状況

年度	地域名	給水区域内戸数(戸)	給水区域内人口(人)	給水戸数(戸)	給水人口(人)	普及率(%)	受水量(m ³)	揚水 + 受水量(m ³)		給水量(m ³)			有収水量(年間)(m ³)	有収率(%)	1日最大給水量(m ³)	1人1日最大給水量(ℓ)	1人1日平均給水量(ℓ)
								年間	1ヶ月平均	年間	1ヶ月平均	1日平均					
15	小金	24,333	55,874	24,313	55,826	99.9	3,622,678	6,017,400	501,450	5,909,659	492,472	16,147	5,515,231	93.3	19,160	343.0	289.0
	常盤平	11,474	23,096	11,474	23,096	100	181,916	2,684,627	223,719	2,573,349	214,446	7,031	2,321,898	90.2	8,471	366.0	304.0
	計	35,807	78,970	35,787	78,922	99.9	3,804,594	8,702,027	725,169	8,483,008	706,917	23,178	7,837,129	92.4	27,631	354.5	296.5
16	小金	24,462	55,868	24,442	55,820	99.9	3,584,488	5,973,900	497,825	5,882,234	490,186	16,116	5,525,467	93.9	19,713	353.0	289.0
	常盤平	11,591	23,205	11,591	23,205	100	212,024	2,575,261	214,605	2,463,635	205,303	6,750	2,324,868	94.4	8,032	346.0	291.0
	計	36,053	79,073	36,033	79,025	99.9	3,796,512	8,549,161	712,430	8,345,869	695,489	22,865	7,850,335	94.1	27,745	349.5	290.0
17	小金	24,545	55,445	24,525	55,397	99.9	3,586,402	5,904,414	492,035	5,824,684	485,390	15,958	5,451,313	93.6	18,986	343.0	288.0
	常盤平	11,682	23,326	11,682	23,326	100	211,888	2,562,365	213,530	2,471,686	205,974	6,772	2,308,583	93.4	8,010	345.0	291.0
	計	36,227	78,771	36,207	78,723	99.9	3,798,290	8,466,779	705,565	8,296,370	691,364	22,730	7,759,896	93.5	26,996	344.0	289.5
18	小金	24,956	55,806	24,936	55,758	99.9	3,436,509	5,941,102	495,092	5,872,104	489,342	16,088	5,445,769	92.7	19,458	349.0	289.0
	常盤平	11,742	23,229	11,742	23,229	100	213,403	2,553,600	212,800	2,463,652	205,304	6,750	2,296,089	93.2	8,051	345.0	291.0
	計	36,698	79,035	36,678	78,987	99.9	3,649,912	8,494,702	707,892	8,335,756	694,646	22,838	7,741,858	92.9	27,509	347.0	290.0
19	小金	25,180	56,728	25,160	56,680	99.9	3,455,726	6,017,353	501,446	5,961,699	496,808	16,289	5,456,390	91.5	18,820	332.0	280.0
	常盤平	11,905	23,405	11,905	23,405	100	211,404	2,520,802	210,067	2,405,274	200,440	6,572	2,271,075	94.4	7,775	332.0	286.0
	計	37,085	80,133	37,065	80,085	99.9	3,667,130	8,538,155	711,513	8,366,973	697,248	22,861	7,727,465	92.4	26,595	332.0	283.0
20	小金	25,692	56,758	25,672	56,710	99.9	3,539,026	5,995,491	499,624	5,829,381	485,782	15,971	5,401,310	92.7	18,922	333.7	281.6
	常盤平	11,909	23,542	11,909	23,542	100	227,724	2,400,126	200,011	2,278,991	189,916	6,244	2,238,476	98.2	7,447	316.3	265.2
	計	37,601	80,300	37,581	80,252	99.9	3,766,750	8,395,617	699,635	8,108,372	675,698	22,215	7,639,786	94.2	26,369	325.0	273.4
21	小金	25,806	56,900	25,786	56,852	99.9	3,511,027	5,927,615	493,968	5,765,875	480,490	15,797	5,368,680	93.9	18,403	324.0	278.1
	常盤平	12,046	23,830	12,046	23,830	100	242,985	2,446,506	203,876	2,287,218	190,602	6,266	2,236,532	94.4	7,388	310.0	263.0
	計	37,852	80,730	37,832	80,682	99.9	3,754,012	8,374,121	697,843	8,053,093	671,091	22,063	7,605,212	94.1	25,791	317.0	270.6
22	小金	25,891	56,456	25,872	56,410	99.9	3,478,962	5,871,372	489,281	5,746,215	478,851	15,743	5,413,265	94.2	18,863	334.4	279.1
	常盤平	12,045	23,623	12,045	23,623	100	263,892	2,404,023	200,335	2,298,141	191,512	6,296	2,252,241	98.0	7,424	314.3	266.5
	計	37,936	80,079	37,917	80,033	99.9	3,742,854	8,275,395	689,616	8,044,356	670,363	22,039	7,665,506	93.5	26,287	324.4	272.8
23	小金	25,903	56,204	25,884	56,158	99.9	3,440,224	5,709,568	475,797	5,607,348	467,279	15,321	5,308,045	94.7	18,026	321.0	272.8
	常盤平	12,010	23,112	12,010	23,112	100	200,338	2,305,624	192,135	2,234,188	186,182	6,104	2,174,037	97.3	7,376	320.4	264.1
	計	37,913	79,316	37,894	79,270	99.9	3,640,562	8,015,192	667,933	7,841,536	653,461	21,425	7,482,082	95.4	25,402	320.7	268.5
24	小金	26,126	56,031	26,107	55,985	99.9	3,391,139	5,599,350	466,613	5,503,677	458,640	15,079	5,259,004	95.6	17,327	309.5	269.3
	常盤平	12,119	22,739	12,119	22,739	100	187,294	2,382,989	198,582	2,234,149	186,179	6,121	2,168,136	97.1	7,216	317.3	269.2
	計	38,245	78,770	38,226	78,724	99.9	3,578,433	7,982,339	665,195	7,737,826	644,819	21,200	7,427,140	96.0	24,543	313.4	269.3
25	小金	26,313	56,033	26,294	55,987	99.9	3,340,663	5,657,644	471,470	5,518,564	459,880	15,119	5,223,319	94.7	17,621	314.7	270.0
	常盤平	12,105	22,443	12,105	22,443	100	181,643	2,329,737	194,145	2,195,490	182,958	6,015	2,119,379	96.5	7,131	317.7	268.0
	計	38,418	78,476	38,399	78,430	99.9	3,522,306	7,987,381	665,615	7,714,054	642,838	21,134	7,342,698	95.2	24,752	316.2	269.0
26	小金	26,473	56,219	26,454	56,173	99.9	3,352,110	5,700,673	475,056	5,546,247	462,187	15,195	5,197,106	93.7	17,375	309.3	270.5
	常盤平	12,058	22,225	12,058	22,225	100	181,465	2,304,753	192,063	2,150,442	179,204	5,892	2,095,597	97.5	6,839	307.7	265.1
	計	38,531	78,444	38,512	78,398	99.9	3,533,575	8,005,426	667,119	7,696,689	641,391	21,087	7,292,703	94.8	24,214	308.5	267.8

給水区域内戸数：給水戸数に小金地区戸数（大谷口6戸、二ツ木2戸、根木内11戸）地域19戸プラスした戸数
 給水区域内人口：給水人口に小金地区人口（大谷口14人、二ツ木5人、根木内27人）地域46人プラスした人口

5 総取水量、給水量の月別状況

(単位：m³)

年 月	小 金 地 区				常 盤 平 地 区				合 計				小 金 揚 水 量	常 盤 平 揚 水 量
	総取水量	給 水 量		北千葉から の受水量	総取水量	給 水 量		北千葉から の受水量	総取水量	給 水 量		北千葉から の受水量		
	月 間	月 間	1日最大		月 間	月 間	1日最大		月 間	月 間	1日最大			
H26.4	465,469	452,439	(4/27) 16,843	275,530	188,700	178,101	(4/6) 6,839	14,891	654,169	630,540	(4/6) 23,426	290,421	189,939	173,809
5	482,391	470,253	(5/18) 16,949	284,740	195,816	184,792	(5/18) 6,678	15,418	678,207	655,045	(5/18) 23,627	300,158	197,651	180,398
6	467,825	455,778	(6/1) 17,375	275,403	191,259	181,054	(6/1) 6,801	14,900	659,084	636,832	(6/1) 24,176	290,303	192,422	176,359
7	491,027	479,499	(7/6) 16,628	297,017	203,129	191,831	(7/6) 6,716	15,401	694,156	671,330	(7/6) 23,344	312,418	194,010	187,728
8	479,151	465,901	(8/3) 16,876	284,519	199,172	185,112	(8/3) 6,742	15,420	678,323	651,013	(8/3) 23,618	299,939	194,632	183,752
9	464,501	452,968	(9/21) 16,564	275,410	192,962	178,398	(9/28) 6,517	14,922	657,463	631,366	(9/28) 23,078	290,332	189,091	178,040
10	478,817	466,684	(10/19) 16,662	284,702	197,618	182,502	(10/19) 6,485	15,432	676,435	649,186	(10/19) 23,147	300,134	194,115	182,186
11	468,677	457,902	(11/16) 16,789	272,515	189,667	175,855	(11/16) 6,464	14,924	658,344	633,757	(11/16) 23,253	287,439	196,162	174,743
12	493,018	479,411	(12/14) 17,183	284,715	195,222	181,181	(12/7) 6,506	15,433	688,240	660,592	(12/14) 23,671	300,148	208,303	179,789
H27.1	484,328	470,882	(1/12) 16,877	281,617	189,082	175,867	(1/25) 6,386	15,413	673,410	646,749	(1/18) 23,211	297,030	202,711	173,669
2	441,160	424,839	(2/1) 16,757	254,373	171,882	159,551	(2/1) 6,363	13,931	613,042	584,390	(2/1) 23,120	268,304	186,787	157,951
3	484,309	469,691	(3/22) 16,728	281,569	190,244	176,198	(3/22) 6,273	15,380	674,553	645,889	(3/22) 23,001	296,949	202,740	174,864
合 計	5,700,673	5,546,247		3,352,110	2,304,753	2,150,442		181,465	8,005,426	7,696,689		3,533,575	2,348,563	2,123,288

(注) 総取水量=揚水量+北千葉広域水道企業団からの受水量

6 給水装置工事施工状況

(単位：件)

地区	口径 年月	13mm		20mm		25mm		30mm		40mm		50mm		75mm		100mm		合計	
		新設	増設 改造	新設	増設 改造	新設	増設 改造	新設	増設 改造	新設	増設 改造	新設	増設 改造	新設	増設 改造	新設	増設 改造	新設	増設 改造
		小金	H26.4	0	1	36	22	0	0	0	0	0	0	0	0	0	0	0	0
5	1		2	26	23	0	1	0	0	0	0	0	1	0	0	0	0	27	27
6	0		15	23	14	0	0	0	1	1	1	0	0	0	0	0	0	24	31
7	0		1	14	7	0	1	1	0	0	1	0	0	0	0	0	0	15	10
8	6		1	15	14	1	0	0	0	0	0	0	0	0	0	0	0	22	15
9	2		0	32	11	0	0	0	0	0	0	0	0	0	0	0	0	34	11
10	10		3	28	7	0	0	0	0	0	0	0	0	0	0	0	0	38	10
11	13		2	23	21	1	0	0	1	0	0	0	0	0	0	0	0	37	24
12	15		5	24	16	0	1	0	0	0	0	0	0	0	0	0	0	39	22
H27.1	20		5	36	12	0	0	0	0	0	0	0	0	0	0	0	0	56	17
2	7		0	24	15	1	0	0	0	0	1	0	0	0	0	0	0	32	16
3	8		8	76	23	0	0	0	0	0	0	0	0	0	0	0	0	84	31
小計		82	43	357	185	3	3	1	2	1	3	0	1	0	0	0	0	444	237
常盤平	H26.4	0	0	0	0	1	1	0	0	0	0	0	0	0	0	0	0	1	1
	5	0	0	6	1	0	1	0	1	0	0	0	0	0	0	0	0	6	3
	6	0	0	5	1	0	0	0	0	0	0	0	0	0	0	0	0	5	1
	7	0	0	1	2	0	1	0	0	0	0	0	0	0	0	0	0	1	3
	8	9	1	2	1	0	0	0	0	0	0	0	0	0	0	0	0	11	2
	9	0	0	3	1	0	1	0	0	0	0	0	0	0	0	0	0	3	2
	10	5	0	4	3	0	2	0	0	0	0	0	0	0	0	0	0	9	5
	11	0	0	2	3	0	1	0	0	0	0	0	0	0	0	0	0	2	4
	12	0	0	2	0	0	0	0	0	0	0	0	0	0	0	0	0	2	0
	H27.1	0	0	1	1	0	0	0	0	0	0	0	0	0	0	0	0	1	1
	2	1	0	1	2	0	1	0	0	0	0	0	0	0	0	0	0	2	3
	3	0	0	5	5	0	1	0	1	0	0	0	0	0	0	0	0	5	7
小計		15	1	32	20	1	9	0	2	0	0	0	0	0	0	0	0	48	32
合計		97	44	389	205	4	12	1	4	1	3	0	1	0	0	0	0	492	269

7 漏水修理等業務委託に関する業務状況

(単位：件)

	電 話 処 理 件 数	現 地 確 認 件 数		公 道 漏 水 修 理 件 数		宅 内 漏 水 修 理 件 数	
		昼間	夜間	昼間	夜間	昼間	夜間
H26.4	4	9	0	0	0	3	0
5	5	12	0	3	0	4	0
6	3	3	0	1	0	0	0
7	11	10	0	2	0	3	0
8	8	10	0	3	0	5	0
9	4	15	0	0	0	7	0
10	7	15	1	4	1	4	0
11	3	11	1	1	0	1	1
12	4	10	0	1	0	5	0
H27.1	3	6	1	3	0	3	0
2	3	7	2	3	0	1	0
3	3	8	0	1	0	1	0
計	58	116	5	22	1	37	1

8 漏水修理件数

(単位：件)

区分	地区		
	小 金	常盤平	計
本 管	1	0	1
	0	0	0
給 水 管	53	5	58
	3	0	3
弁 栓 類	0	0	0
	0	0	0
計	54	5	59
	3	0	3
合 計	57	5	62

* 下段：原因者負担によるもの

9 給水分析

平成 26 年度 配水量 分析表

揚水＋受水量	配水量	有効水量	有収水量	料金水量	7,292,595m ³	94.75%
			7,292,703m ³			
揚水量	7,696,689m ³	7,482,878m ³	94.75%	その他	108m ³	0.00%
			無収水量	メーター不感水量	176,799m ³	2.30%
受水量	100.0%	97.23%	190,175m ³	事業量水量	13,376m ³	0.18%
4,471,851m ³			2.48%			
3,533,575m ³		無効水量	213,811m ³	調定減額水量	2,988m ³	0.04%
				漏水量	931m ³	0.01%
				その他	209,892m ³	2.72%
		2.77%				

10 大口需要者の状況

小金地区

区分 順位	使用水量(m ³)		
	年 間	1 か月当り	1 日当り
1	21,386	1,782	59
2	16,904	1,409	46
3	14,870	1,239	41
4	12,980	1,082	36
5	11,634	970	32
6	11,126	927	30
7	10,502	875	29
8	10,309	859	28
9	9,506	792	26
10	9,448	787	26
11	9,100	758	25
12	8,931	744	24
13	8,529	711	23
14	8,392	699	23
15	8,302	692	23
16	8,030	669	22
17	7,673	639	21
18	7,437	620	20
19	6,968	581	19
20	5,256	438	14
21	5,199	433	14
22	4,933	411	14
23	4,617	385	13
24	4,435	370	12
25	4,366	364	12
26	4,170	348	11
27	4,149	346	11
28	4,144	345	11
29	4,039	337	11
30	3,831	319	10

常盤平地区

区分 順位	使用水量(m ³)		
	年 間	1 か月当り	1 日当り
1	15,755	1,313	43
2	15,119	1,260	41
3	13,169	1,097	36
4	10,896	908	30
5	9,682	807	27
6	8,772	731	24
7	8,169	681	22
8	7,514	626	21
9	5,846	487	16
10	5,490	458	15
11	4,500	375	12
12	4,199	350	12
13	3,836	320	11
14	3,831	319	10
15	3,796	316	10
16	3,589	299	10
17	3,499	292	10
18	3,440	287	9
19	3,249	271	9
20	3,235	270	9
21	3,199	267	9
22	3,162	264	9
23	3,034	253	8
24	2,735	228	7
25	2,727	227	7
26	2,653	221	7
27	2,593	216	7
28	2,382	199	7
29	2,364	197	6
30	2,328	194	6

V 動力及び受水料金

1 動力	43
2 受水料金	44

1 動 力

電力使用量及び電力料金（年度別）

区分 年度	小金浄水場		大金平浄水場		幸田配水場		常盤平浄水場		合 計		小金地区		常盤平地区		合 計	
	電力使用量 (KWH)	電力料金 (円)	電力使用量 (KWH)	電力料金 (円)	電力使用量 (KWH)	電力料金 (円)	電力使用量 (KWH)	電力料金 (円)	電力使用量 (KWH)	電力料金 (円)	電力使用量 (KWH)	電力料金 (円)	電力使用量 (KWH)	電力料金 (円)	電力使用量 (KWH)	電力料金 (円)
13	886,914	12,165,844	215,411	3,511,654	814,014	11,489,678	736,470	13,404,870	2,652,809	40,572,046	934,779	13,374,092	971,619	14,116,639	1,906,398	27,490,731
14	860,298	11,400,970	187,105	3,093,681	805,956	10,265,350	972,270	12,725,217	2,825,629	37,485,218	882,360	11,926,118	942,523	12,440,506	1,824,883	24,366,624
15	737,778	10,183,874	334,516	4,801,003	815,700	10,513,551	930,738	12,377,552	2,818,732	37,875,980	730,655	10,116,338	964,720	12,847,717	1,695,375	22,964,055
16	737,178	9,985,608	364,736	5,116,467	818,268	10,381,163	913,326	12,011,948	2,833,508	37,495,186	718,127	9,601,733	882,502	11,660,738	1,600,629	21,262,471
17	717,372	9,967,873	377,358	5,330,757	811,950	10,424,029	884,796	11,918,427	2,791,476	37,641,086	712,768	9,589,562	883,049	11,724,306	1,595,817	21,313,868
18	785,544	11,214,439	377,300	5,631,089	789,672	10,768,168	901,998	12,766,692	2,854,514	40,380,388	760,916	10,472,287	831,493	11,613,557	1,592,409	22,085,844
19	827,412	11,997,690	382,327	5,772,072	787,848	10,924,376	880,854	12,773,007	2,878,441	41,467,145	722,962	10,287,098	901,834	12,663,518	1,624,796	22,950,616
20	762,272	13,552,946	368,309	6,284,758	811,428	12,696,962	885,342	14,202,445	2,827,351	46,737,111	745,498	11,694,453	806,943	12,861,977	1,552,441	24,556,430
21	719,497	10,350,721	328,457	4,909,184	791,550	10,255,626	817,632	11,012,144	2,657,136	36,527,675	702,473	9,727,268	816,254	11,322,564	1,518,727	21,049,832
22	648,954	9,270,050	337,497	5,071,270	775,320	10,430,175	801,810	11,120,420	2,563,581	35,891,915	697,979	9,760,608	799,017	11,230,167	1,496,996	20,990,775
23	583,056	9,272,003	371,196	5,781,476	769,530	11,376,494	702,588	10,914,244	2,426,370	37,344,217	653,342	10,124,172	807,833	12,455,692	1,461,175	22,579,864
24	597,684	10,942,833	336,341	6,557,011	762,396	13,247,883	725,910	13,064,899	2,422,331	43,812,626	645,084	11,537,289	793,547	14,195,715	1,438,631	25,733,004
25	629,448	12,883,462	326,910	7,030,181	748,479	14,698,134	722,250	14,427,280	2,427,087	49,039,057	669,231	13,750,882	784,471	16,202,000	1,453,702	29,952,882
26	626,932	14,113,790	342,633	7,795,637	729,889	15,750,790	767,438	16,959,580	2,466,892	54,619,797	677,290	15,174,469	719,991	16,449,453	1,397,281	31,623,922

平成26年度 電力使用量及び電力料金（月 別）

区分 月	小金浄水場		大金平浄水場		幸田配水場		常盤平浄水場		合 計		小金地区		常盤平地区		合 計	
	電力使用量 (KWH)	電力料金 (円)	電力使用量 (KWH)	電力料金 (円)	電力使用量 (KWH)	電力料金 (円)	電力使用量 (KWH)	電力料金 (円)	電力使用量 (KWH)	電力料金 (円)	電力使用量 (KWH)	電力料金 (円)	電力使用量 (KWH)	電力料金 (円)	電力使用量 (KWH)	電力料金 (円)
26. 4	55,110	1,162,080	21,412	482,558	60,653	1,238,555	64,048	1,328,811	201,223	4,212,004	52,868	1,123,472	63,861	1,354,682	116,729	2,478,154
5	48,342	1,101,976	30,323	682,480	58,100	1,258,784	62,638	1,382,738	199,403	4,425,978	59,640	1,319,883	61,811	1,398,212	121,451	2,718,095
6	51,132	1,160,341	31,026	698,819	60,741	1,299,596	66,169	1,456,736	209,068	4,615,492	53,066	1,200,212	57,416	1,320,178	110,482	2,520,390
7	50,244	1,140,487	30,712	692,192	60,150	1,321,222	64,141	1,473,925	205,247	4,627,826	54,760	1,235,540	69,734	1,637,522	124,494	2,873,062
8	52,146	1,227,425	31,506	737,861	69,965	1,553,013	65,984	1,520,840	219,601	5,039,139	58,325	1,378,979	63,260	1,516,731	121,585	2,895,710
9	53,748	1,253,985	30,872	721,614	66,050	1,463,423	65,104	1,495,841	215,774	4,934,863	51,924	1,242,879	64,671	1,538,361	116,595	2,781,240
10	50,466	1,176,869	30,438	706,259	61,801	1,357,699	62,306	1,375,196	205,011	4,616,023	53,938	1,268,314	59,291	1,335,279	113,229	2,603,593
11	50,638	1,122,420	31,495	691,341	61,964	1,320,219	65,203	1,409,161	209,300	4,543,141	60,209	1,301,757	59,488	1,325,683	119,697	2,627,440
12	51,183	1,130,619	30,238	666,500	58,147	1,229,832	63,112	1,367,326	202,680	4,394,277	54,601	1,195,560	53,895	1,219,802	108,496	2,415,362
27. 1	54,544	1,198,035	31,435	691,470	60,050	1,265,326	64,382	1,396,301	210,411	4,551,132	62,550	1,348,077	61,627	1,368,232	124,177	2,716,309
2	53,764	1,195,168	31,552	700,616	59,144	1,262,305	65,510	1,431,965	209,970	4,590,054	52,780	1,178,943	54,641	1,251,014	107,421	2,429,957
3	55,615	1,244,385	11,624	323,927	53,124	1,180,816	58,841	1,320,740	179,204	4,069,868	62,629	1,380,853	50,296	1,183,757	112,925	2,564,610
計	626,932	14,113,790	342,633	7,795,637	729,889	15,750,790	767,438	16,959,580	2,466,892	54,619,797	677,290	15,174,469	719,991	16,449,453	1,397,281	31,623,922

2 受水料金

[税込み]

月	基本料金 (円)	使用料金 (円)	合計 (円)	受水量 (m ³)		
				小金	常盤平	計
26.4	26,401,545	3,136,546	29,538,091	275,530	14,891	290,421
5	26,401,545	3,241,706	29,643,251	284,740	15,418	300,158
6	26,401,545	3,135,272	29,536,817	275,403	14,900	290,303
7	26,401,545	3,374,114	29,775,659	297,017	15,401	312,418
8	26,401,545	3,239,341	29,640,886	284,519	15,420	299,939
9	26,401,545	3,135,585	29,537,130	275,410	14,922	290,332
小計	158,409,270	19,262,564	177,671,834	1,692,619	90,952	1,783,571
10	26,401,545	3,241,447	29,642,992	284,702	15,432	300,134
11	26,401,545	3,104,341	29,505,886	272,515	14,924	287,439
12	26,401,545	3,241,598	29,643,143	284,715	15,433	300,148
27.1	26,401,545	3,207,924	29,609,469	281,617	15,413	297,030
2	26,401,545	2,897,683	29,299,228	254,373	13,931	268,304
3	26,401,545	3,207,049	29,608,594	281,569	15,380	296,949
小計	158,409,270	18,900,042	177,309,312	1,659,491	90,513	1,750,004
合計	316,818,540	38,162,606	354,981,146	3,352,110	181,465	3,533,575

VI 料 金

1	水道料金	47
2	給水申込納付金	49
3	月別水道料金一覧表	49
4	水道料金収入の推移	49
5	水道料金納入別収納状況	50
6	手数料	52

1 水道料金

改定年月日		平成26年4月1日			
実施期間		平成26年4月1日～			
給水装置	料率 用途	料金（1か月につき）			
		基本料金		超過料金	
		基本水量	料金	超過水量	料金
専用給水装置	一般用	10立方メートル	982.8円	10立方メートルを超え	1立方メートルにつき
				20立方メートルまで	172.8円
				20立方メートルを超え	1立方メートルにつき
				30立方メートルまで	259.2円
				30立方メートルを超え	1立方メートルにつき
				50立方メートルまで	291.6円
				50立方メートルを超え	1立方メートルにつき
	80立方メートルまで			356.4円	
公衆浴場用	100立方メートル	3,240.0円	80立方メートルを超え	1立方メートルにつき	
			200立方メートルまで	399.6円	
			200立方メートルを超え	1立方メートルにつき	
				える分	442.8円
				100立方メートルを超える1立方メートルにつき54.0円	

◎税抜額については、平成7年12月18日（改定率27.94%）に改定し、平成8年4月1日より実施

備考

- 1 使用水量が基本水量に達しない場合は、基本料金とする。
 - 2 特別給水用料金については、使用水量1立方メートルにつき442.8円とする。
- ※ 算出計で1円未満の端数あるときは、その端数金額を切り捨てる。

<生活保護世帯に対する料金の減免について>

- 1か月当たりの料金の減免の額は、500円にその月分の料金に係る消費税及び地方消費税相当額を加算した額とする。

（生活保護世帯に対する水道料金の減免措置に関する規程第3条）

<消費税の総額表示について>

- 平成26年4月1日より消費税率が8%となったため、料金体系表は8%消費税込額で表示した。

水道料金（円未満切捨て）＝（基本料金＋超過料金）

水道料金の早見表 (2か月)

平成26年4月1日現在

使用水量 (m ³)	金 額 (円)	使用水量 (m ³)	金 額 (円)	使用水量 (m ³)	金 額 (円)	使用水量 (m ³)	金 額 (円)
20以下	1,964	70	13,520	120	29,396	170	47,648
21	2,137	71	13,812	121	29,753	171	48,068
22	2,310	72	14,104	122	30,110	172	48,448
23	2,483	73	14,396	123	30,406	173	49,848
24	2,656	74	14,688	124	30,822	174	49,248
25	2,829	75	14,979	125	31,179	175	49,647
26	3,002	76	15,270	126	31,536	176	50,046
27	3,175	77	15,562	127	31,892	177	50,446
28	3,348	78	15,854	128	32,248	178	50,846
29	3,520	79	16,145	129	32,604	179	51,245
30	3,692	80	16,436	130	32,960	180	51,644
31	3,865	81	16,728	131	33,317	181	52,044
32	4,038	82	17,020	132	33,674	182	52,444
33	4,211	83	17,312	133	34,030	183	52,844
34	4,384	84	17,604	134	34,386	184	53,244
35	4,557	85	17,895	135	34,743	185	53,643
36	4,730	86	18,186	136	35,100	186	54,042
37	4,903	87	18,478	137	35,456	187	54,442
38	5,076	88	18,770	138	35,812	188	54,842
39	5,248	89	19,061	139	36,168	189	55,241
40	5,420	90	19,352	140	36,524	190	55,640
41	5,680	91	19,644	141	36,881	191	56,040
42	5,940	92	19,936	142	37,238	192	56,440
43	6,199	93	20,228	143	37,594	193	56,840
44	6,458	94	20,520	144	37,950	194	57,240
45	6,717	95	20,811	145	38,307	195	57,639
46	6,976	96	21,102	146	38,664	196	58,038
47	7,235	97	21,394	147	39,020	197	58,438
48	7,494	98	21,686	148	39,376	198	58,838
49	7,753	99	21,979	149	39,732	199	59,237
50	8,012	100	22,268	150	40,088	200	59,636
51	8,272	101	22,625	151	40,445		
52	8,532	102	22,982	152	40,802	300	99,596
53	8,791	103	23,338	153	41,158		
54	9,050	104	23,694	154	41,514	400	139,556
55	9,309	105	24,051	155	41,871		
56	9,568	106	24,408	156	42,228	500	183,836
57	9,827	107	24,764	157	42,584		
58	10,086	108	25,120	158	42,940	600	228,116
59	10,345	109	25,476	159	43,296		
60	10,604	110	25,832	160	43,652		
61	10,896	111	26,189	161	44,052		
62	11,188	112	26,546	162	44,452		
63	11,480	113	26,902	163	44,852		
64	11,772	114	27,258	164	45,252		
65	12,063	115	27,617	165	45,651		
66	12,354	116	27,972	166	46,050		
67	12,646	117	28,328	167	46,450		
68	12,938	118	28,684	168	46,850		
69	13,229	119	29,040	169	47,249		

2ヶ月で
201m³以上400m³まで
1m³につき399.6円、
401m³以上は1m³につ
き442.8円を加算し
算出した額(1円未
満の端数があるとき
は、その端数金額を
切り捨てる)とする。

2 給水申込納付金

改定年月日 平成26年4月1日

実施期間 平成26年4月1日～

給水管の口径	納付金の額
13mm	108,000円
20mm	291,600円
25mm	496,800円
30mm	680,400円
40mm	1,512,000円
50mm	2,700,000円
75mm	7,236,000円
100mm	15,120,000円
150mmを超えるもの	管理者が別に定める額

※ 平成26年4月1日より、消費税8%を含んだ総額表示となっています。

3 月別水道料金一覧表

年度 月	平成26年度			平成25年度			前年度との比較(%)		
	調定(円)	収入(円)	収納率(%)	調定(円)	収入(円)	収納率(%)	調定	収入	収納率
4	142,723,225	142,245,290	99.67	141,981,286	141,477,330	99.65	100.52	100.54	100.02
5	57,591,152	57,408,525	99.68	58,886,801	58,692,485	99.67	97.80	97.81	100.01
6	150,659,368	150,330,653	99.78	148,618,790	148,079,406	99.64	101.37	101.52	100.15
7	65,208,885	65,023,301	99.72	62,452,183	62,216,241	99.62	104.41	104.51	100.09
8	156,857,582	156,516,016	99.78	159,857,019	159,132,066	99.55	98.12	98.36	100.24
9	65,012,410	64,836,799	99.73	64,859,932	64,529,998	99.49	100.24	100.48	100.24
10	157,072,739	156,648,757	99.73	151,235,437	150,442,557	99.48	103.86	104.13	100.26
11	62,830,378	62,638,886	99.70	62,066,830	61,759,099	99.50	101.23	101.42	100.19
12	149,135,087	148,435,438	99.53	147,472,178	145,924,262	98.95	101.13	101.72	100.59
1	62,523,067	61,668,280	98.63	62,292,326	61,362,916	98.51	100.37	100.50	100.13
2	152,967,915	140,870,985	92.09	150,363,554	139,324,517	92.66	101.73	101.11	99.39
3	62,065,784	1,219,587	1.96	61,213,697	1,282,757	2.10	101.39	95.08	93.77
計	1,284,647,592	1,207,842,517	94.02	1,271,300,033	1,194,223,634	93.94	101.05	101.14	100.09

※収納率=収入÷調定

4 水道料金収入の推移

年度	区分 水道料金 (円)	対前年度増減 (円)	増減額率 (%)
21	1,252,663,359	△ 15,111,656	△ 1.19
22	1,266,369,683	13,706,324	1.09
23	1,225,837,186	△ 40,532,497	△ 3.20
24	1,211,772,714	△ 14,064,472	△ 1.15
25	1,194,233,634	△ 17,539,080	△ 1.45
26	1,207,842,517	13,608,883	1.14

5 水道料金納入別収納状況

年度		調 定				収 入				調定に対する収入割合 (%)	
		件数 (件)	構成比 (%)	金額 (円)	構成比 (%)	件数 (件)	構成比 (%)	金額 (円)	構成比 (%)	件数	金額
25	口座振替	162,819	70.98	993,579,568	78.15	149,409	69.84	916,025,784	76.70	91.76	92.19
	直接納付	66,556	29.01	276,715,680	21.77	64,511	30.15	277,270,555	23.22	96.93	100.20
	その他	29	0.01	1,004,785	0.08	27	0.01	927,295	0.08	93.10	92.29
	全体	229,404	100.00	1,271,300,033	100.00	213,947	100.00	1,194,223,634	100.00	93.26	93.94
26	口座振替	163,712	70.76	999,242,213	77.78	150,371	69.62	922,908,434	76.41	91.85	92.36
	直接納付	67,633	29.23	284,172,194	22.12	65,607	30.37	283,774,401	23.49	97.00	99.86
	その他	30	0.01	1,233,185	0.10	27	0.01	1,159,682	0.10	90.00	94.04
	全体	231,375	100.00	1,284,647,592	100.00	216,005	100.00	1,207,842,517	100.00	93.36	94.02

地区別内訳

地区		調 定				収 入				調定に対する収入割合 (%)	
		件数 (件)	構成比 (%)	金額 (円)	構成比 (%)	件数 (件)	構成比 (%)	金額 (円)	構成比 (%)	件数	金額
小 金	口座振替	113,221	71.41	714,314,407	78.53	109,883	70.68	692,653,002	77.37	97.05	96.97
	直接納付	45,321	28.59	194,881,659	21.42	45,585	29.32	202,174,287	22.58	100.58	103.74
	その他	4	0.00	429,957	0.05	3	0.00	419,773	0.05	75.00	97.63
	全体	158,546	100.00	909,626,023	100.00	155,471	100.00	895,247,062	100.00	98.06	98.42
常 盤 平	口座振替	50,491	69.33	284,927,806	75.98	40,488	66.88	230,255,432	73.66	80.19	80.81
	直接納付	22,312	30.63	89,290,535	23.81	20,022	33.08	81,600,114	26.10	89.74	91.39
	その他	26	0.04	803,228	0.21	24	0.04	739,909	0.24	92.31	92.12
	全体	72,829	100.00	375,021,569	100.00	60,534	100.00	312,595,455	100.00	83.12	83.35

口座振替状況

(1) 件数における割合

<給水地区全体の状況>

調定件数に対する口座振替の率	
26年度	70.77%
25年度	70.98%

口座振替金融機関内訳		
銀行	26年度	88.59%
	25年度	88.73%
郵便局	26年度	11.41%
	25年度	11.27%

<給水地区ごとの状況>

調定件数に対する口座振替の率		
小金	26年度	71.41%
	25年度	71.65%

口座振替金融機関内訳		
銀行	26年度	89.49%
	25年度	89.57%
郵便局	26年度	10.51%
	25年度	10.43%

常盤平	26年度	69.35%
	25年度	69.54%

銀行	26年度	86.57%
	25年度	86.86%
郵便局	26年度	13.43%
	25年度	13.14%

(2) 件数、調定額の状況

			調定	金融機関内訳		口座振替計	率
				銀行	郵便局		
小金	26年度	件数	158,542 件	101,319 件	11,902 件	113,221 件	71.41%
		金額	909,196,066 円	661,569,143 円	52,745,264 円	714,314,407 円	78.57%
	25年度	件数	156,645 件	100,534 件	11,705 件	112,239 件	71.65%
		金額	899,196,139 円	657,771,867 円	52,286,225 円	710,058,092 円	78.97%
常盤平	26年度	件数	72,803 件	43,708 件	6,783 件	50,491 件	69.35%
		金額	374,218,341 円	259,990,985 円	24,936,821 円	284,927,806 円	76.14%
	25年度	件数	72,730 件	43,934 件	6,646 件	50,580 件	69.54%
		金額	371,099,109 円	258,999,402 円	24,522,074 円	283,521,476 円	76.40%
合計	26年度	件数	231,345 件	145,027 件	18,685 件	163,712 件	70.77%
		金額	1,283,414,407 円	921,560,128 円	77,682,085 円	999,242,213 円	77.86%
	25年度	件数	229,375 件	144,468 件	18,351 件	162,819 件	70.98%
		金額	1,270,295,248 円	916,771,269 円	76,808,299 円	993,579,568 円	78.22%

※ 調定は随時分を除く

6 手数料

改定年月 平成10年3月 実施期間 平成10年4月1日～

種 類	単 位	金 額
検査手数料	1件につき	5,500円
給水装置工事事業者 登録申請手数料	1件につき	10,000円
給水装置確認手数料	1件につき	47,000円

○給水停止処分による実費徴収

実施期間 昭和58年6月1日～

実費徴収	1回につき	600円
------	-------	------

給水停止の状況

	平成26年度	前年度比	平成25年度	前年度比
小 金	882件	7.04%	824件	8.71%
常盤平	276件	-3.50%	286件	0.70%
計	1,158件	4.32%	1,110件	6.53%

(下水道使用料表)

(実施期間 H26. 4. 1)

区 分	使用料 (1 か月につき)		金 額
一般汚水	基本使用料	10 m ³ まで	1,041.12 円
	超過使用料 1 m ³ につき	10 m ³ を超え20 m ³ まで	138.24 円
		20 m ³ を超え30 m ³ まで	174.96 円
		30 m ³ を超え50 m ³ まで	206.28 円
		50 m ³ を超え80 m ³ まで	302.40 円
		80 m ³ を超え200 m ³ まで	366.12 円
		200 m ³ を超える分	477.36 円
公衆浴場汚水	1 m ³ につき		23.76 円

※ 上記使用料表には、消費税相当額8%が含まれています。

(県水料金表)

(実施期間 H26. 4. 1)

ア 基本料金 (1 か月につき)

口 径	料 金
13 mm	410.40 円
20 mm	961.20 円
25 mm	1,717.20 円
40 mm	6,858.00 円
50 mm	15,552.00 円
75 mm	35,748.00 円
100 mm	69,012.00 円
150 mm	191,808.00 円
200 mm	388,800.00 円
250 mm	692,280.00 円
300 mm	1,109,160.00 円

イ 従量料金 (1 か月につき)

使 用 水 量 (一 般 用)	料 金 (1 m ³ につき)
1 m ³ ～ 10 m ³	61.56 円
11 m ³ ～ 20 m ³	162.00 円
21 m ³ ～ 40 m ³	263.52 円
41 m ³ ～ 100 m ³	352.08 円
101 m ³ ～ 500 m ³	436.32 円
501 m ³ ～	476.28 円

公衆浴場用	61.56 円
共用栓	61.56 円

○ 水道料金 = 基本料金 + 従量料金

※ 税込み。10円未満の端数があるときは切り捨てます。

VII 水質・薬品

1	定期水質検査の内容	57
2	水質検査結果	58
3	次亜塩素酸ナトリウム使用状況	66

1 定期水質検査の内容

○ 毎日検査

浄水について
外観（色・濁り）・残留塩素

○ 毎週検査

浄水について検査回数 週1回
放射性物質（原発事故に伴うもの）

○ 毎月検査

浄水について（毎日検査項目の他）検査回数 月1回
一般細菌・大腸菌・有機物（全有機炭素（TOC）の量）
塩化物イオン・臭気・pH値・味・色度・濁度
毎月検査の項目は法定検査（法定検査はすべて、北千葉広域水道企業団に委託）
原水について 検査回数 月1回
放射性物質（原発事故に伴うもの）

○ 毎年検査

浄水及び原水について
（浄水は法定検査項目、原水は浄水に準ずるもので水質の基準項目ではない）
浄水水質基準全項目（51項目）検査回数 年4回（給水栓管末による検査）
*給水栓管末による検査の理由：水道水が流達する時間の最も遅い、最も条件の悪い場所）

内訳

・健康に関連する項目（31項目）

「人が生涯にわたり連続的に摂取をしても健康に影響が生じない水準を基本とし、安全性を十分考慮して設定した基準」

・水道水が有すべき性状に関連する項目（20項目）

「水道水として生活上（色・濁り・臭い等）また、水道施設の管理上（腐食性等）障害が生ずるおそれのない水準として設定した基準」

原水全項目（39項目）検査回数 年6回（着水井で検査）

・基準項目の内、味、消毒性副生成物等の項目を除いた項目

その他の項目

水質管理目標設定項目（26項目）の内24項目（基準項目外）

・健康に関連するもので、浄水中で一定の検出の実績はあるが、毒性の評価が暫定的であるため、水質基準とされなかったもの、または、現在までは水質基準とする必要があるような濃度で検出されていないが、今後当該濃度を超えて、検出される可能性があるなど、水質管理上留意すべきものとして検査を実施するもの

なお、掲載している水質のデータは法定検査とそれに順ずるもの

○ 水道におけるクリプトスポリジウム等対策指針に基づく指標菌検査

原水について 3ヶ月に1回以上
指標菌（大腸菌、嫌気性芽胞菌）

2 水質検査結果

平成26年度月別残留塩素測定結果表

小金地区

単位 mg/L

月	横須賀2-12			中金杉4-208			東平賀583-1			八ヶ崎1-6-8			地区全体			市全体		
	大流公園			浅間公園			城町公園											
	最高	最低	平均	最高	最低	平均	最高	最低	平均	最高	最低	平均	最高	最低	平均	最高	最低	平均
4	0.60	0.45	0.54	0.70	0.50	0.56	0.60	0.50	0.56	0.70	0.40	0.49	0.70	0.40	0.54	0.70	0.40	0.54
5	0.70	0.50	0.54	0.60	0.50	0.54	0.60	0.50	0.54	0.40	0.30	0.34	0.70	0.30	0.49	0.70	0.30	0.52
6	0.70	0.45	0.54	0.55	0.50	0.53	0.55	0.50	0.54	0.40	0.25	0.32	0.70	0.25	0.48	0.70	0.25	0.53
7	0.60	0.45	0.53	0.55	0.45	0.52	0.60	0.45	0.52	0.40	0.25	0.30	0.60	0.25	0.47	0.70	0.25	0.52
8	0.70	0.40	0.53	0.60	0.40	0.50	0.60	0.40	0.53	0.35	0.20	0.29	0.70	0.20	0.46	0.70	0.20	0.51
9	0.60	0.50	0.55	0.60	0.40	0.54	0.60	0.50	0.55	0.40	0.25	0.30	0.60	0.25	0.48	0.70	0.25	0.52
10	0.60	0.45	0.54	0.60	0.45	0.52	0.60	0.50	0.54	0.45	0.20	0.31	0.60	0.20	0.48	0.70	0.20	0.52
11	0.60	0.45	0.55	0.60	0.50	0.54	0.60	0.50	0.55	0.50	0.30	0.38	0.60	0.30	0.50	0.70	0.30	0.54
12	0.70	0.50	0.61	0.70	0.50	0.58	0.70	0.50	0.58	0.55	0.35	0.47	0.70	0.35	0.56	0.70	0.35	0.56
1	0.70	0.50	0.56	0.60	0.50	0.55	0.60	0.50	0.56	0.55	0.45	0.51	0.70	0.45	0.55	0.70	0.45	0.55
2	0.70	0.50	0.56	0.60	0.50	0.56	0.60	0.50	0.55	0.70	0.40	0.51	0.70	0.40	0.55	0.70	0.40	0.55
3	0.60	0.45	0.54	0.60	0.45	0.53	0.60	0.45	0.53	0.60	0.40	0.49	0.60	0.40	0.52	0.60	0.40	0.53
年間	0.70	0.40	0.55	0.70	0.40	0.54	0.70	0.40	0.55	0.70	0.20	0.39	0.70	0.20	0.51	0.70	0.20	0.53

常盤平地区

月	常盤平1-23			常盤平2-32			常盤平5-5			常盤平6-17			地区全体		
	ひまわり公園			公園			やまぶき公園			しらかし公園					
	最高	最低	平均	最高	最低	平均	最高	最低	平均	最高	最低	平均	最高	最低	平均
4	0.60	0.45	0.54	0.60	0.45	0.55	0.60	0.45	0.55	0.60	0.45	0.55	0.60	0.45	0.55
5	0.60	0.50	0.55	0.60	0.50	0.55	0.60	0.50	0.55	0.60	0.50	0.55	0.60	0.50	0.55
6	0.70	0.50	0.57	0.70	0.50	0.58	0.70	0.50	0.57	0.60	0.50	0.58	0.70	0.50	0.57
7	0.70	0.50	0.57	0.70	0.50	0.57	0.70	0.50	0.57	0.70	0.50	0.57	0.70	0.50	0.57
8	0.70	0.50	0.55	0.70	0.45	0.56	0.70	0.50	0.57	0.70	0.50	0.57	0.70	0.45	0.56
9	0.70	0.45	0.56	0.60	0.50	0.55	0.70	0.50	0.56	0.70	0.50	0.56	0.70	0.45	0.56
10	0.60	0.50	0.55	0.60	0.50	0.55	0.70	0.50	0.57	0.70	0.50	0.57	0.70	0.50	0.56
11	0.70	0.50	0.56	0.70	0.50	0.58	0.70	0.50	0.58	0.70	0.55	0.58	0.70	0.50	0.57
12	0.60	0.50	0.55	0.70	0.50	0.56	0.60	0.50	0.57	0.60	0.50	0.56	0.70	0.50	0.56
1	0.60	0.45	0.55	0.60	0.45	0.55	0.60	0.50	0.55	0.60	0.50	0.56	0.60	0.45	0.55
2	0.60	0.45	0.54	0.60	0.50	0.55	0.70	0.45	0.55	0.60	0.50	0.55	0.70	0.45	0.55
3	0.55	0.45	0.53	0.60	0.50	0.53	0.55	0.50	0.53	0.60	0.50	0.54	0.60	0.45	0.53
年間	0.70	0.45	0.55	0.70	0.45	0.55	0.70	0.45	0.56	0.70	0.45	0.56	0.70	0.45	0.56

水 質 基 準 項 目

平成26年度

番 号	水 質 項 目	水 質 基 準 値	
基01	一般細菌	100個/mℓ 以下	健
基02	大腸菌	検出されないこと	
基03	カドミウム及びその化合物	0.003mg/ℓ 以下	
基04	水銀及びその化合物	0.0005mg/ℓ 以下	
基05	セレン及びその化合物	0.01mg/ℓ 以下	
基06	鉛及びその化合物	0.01mg/ℓ 以下	康
基07	ヒ素及びその化合物	0.01mg/ℓ 以下	
基08	六価クロム化合物	0.05mg/ℓ 以下	に
基09	亜硝酸態窒素	0.04mg/ℓ 以下	
基10	シアン化物イオン及び塩化シアン	0.01mg/ℓ 以下	
基11	硝酸態窒素及び亜硝酸態窒素	10mg/ℓ 以下	関
基12	フッ素及びその化合物	0.8mg/ℓ 以下	
基13	ホウ素及びその化合物	1.0mg/ℓ 以下	連
基14	四塩化炭素	0.002mg/ℓ 以下	
基15	1,4-ジオキサン	0.05mg/ℓ 以下	
基16	シス-1,2-ジクロロエチレン及び トランス-1,2-ジクロロエチレン	0.04mg/ℓ 以下	す
基17	ジクロロメタン	0.02mg/ℓ 以下	
基18	テトラクロロエチレン	0.01mg/ℓ 以下	
基19	トリクロロエチレン	0.01mg/ℓ 以下	
基20	ベンゼン	0.01mg/ℓ 以下	る
基21	塩素酸	0.6mg/ℓ 以下	
基22	クロロ酢酸	0.02mg/ℓ 以下	項
基23	クロロホルム	0.06mg/ℓ 以下	
基24	ジクロロ酢酸	0.04mg/ℓ 以下	
基25	ジブロモクロロメタン	0.1mg/ℓ 以下	
基26	臭素酸	0.01mg/ℓ 以下	
基27	総トリハロメタン	0.1mg/ℓ 以下	
基28	トリクロロ酢酸	0.2mg/ℓ 以下	
基29	ブロモジクロロメタン	0.03mg/ℓ 以下	
基30	ブロモホルム	0.09mg/ℓ 以下	
基31	ホルムアルデヒド	0.08mg/ℓ 以下	
基32	亜鉛及びその化合物	1.0mg/ℓ 以下	性
基33	アルミニウム及びその化合物	0.2mg/ℓ 以下	
基34	鉄及びその化合物	0.3mg/ℓ 以下	
基35	銅及びその化合物	1.0mg/ℓ 以下	
基36	ナトリウム及びその化合物	200mg/ℓ 以下	
基37	マンガン及びその化合物	0.05mg/ℓ 以下	に
基38	塩化物イオン	200mg/ℓ 以下	
基39	カルシウム、マグネシウム等（硬度）	300mg/ℓ 以下	関
基40	蒸発残留物	500mg/ℓ 以下	
基41	陰イオン界面活性剤	0.2mg/ℓ 以下	
基42	ジェオスミン	0.00001mg/ℓ 以下	す
基43	2-メチルイソボルネオール	0.00001mg/ℓ 以下	
基44	非イオン界面活性剤	0.02mg/ℓ 以下	
基45	フェノール類	0.005mg/ℓ 以下	
基46	有機物質（全有機炭素（TOC）の量）	3mg/ℓ 以下	項
基47	PH値	5.8以上8.6以下	
基48	味	異常でないこと	
基49	臭気	異常でないこと	目
基50	色度	5度 以下	
基51	濁度	2度 以下	

平成26年度水質基準検査結果

番号	水質項目	水質基準値	新松戸1-327 給水栓	大金平4-226-6 給水栓	中金杉4-208 給水栓	常盤平1-23 給水栓	全体の平均値
基01	一般細菌	100個/mL 以下	0個mg/L	0個mg/L	0個mg/L	0 個/mL	0個mg/L
基02	大腸菌	検出されないこと	不検出	不検出	不検出	不検出	不検出
基03	カドミウム及びその化合物	0.003mg/L 以下	0.00030mg/L 未満	0.00030mg/L 未満	0.00030mg/L 未満	0.00030mg/L 未満	0.00030mg/L 未満
基04	水銀及びその化合物	0.0005mg/L 以下	0.000050mg/L 未満	0.000050mg/L 未満	0.000050mg/L 未満	0.000050mg/L 未満	0.000050mg/L 未満
基05	セレン及びその化合物	0.01mg/L 以下	0.0010mg/L 未満	0.0010mg/L 未満	0.0010mg/L 未満	0.0010mg/L 未満	0.0010mg/L 未満
基06	鉛及びその化合物	0.01mg/L 以下	0.0010mg/L 未満	0.0010mg/L 未満	0.0010mg/L 未満	0.0010mg/L 未満	0.0010mg/L 未満
基07	ヒ素及びその化合物	0.01mg/L 以下	0.0010mg/L 未満	0.0010mg/L 未満	0.0010mg/L 未満	0.0010mg/L 未満	0.0010mg/L 未満
基08	六価クロム化合物	0.05mg/L 以下	0.0050mg/L 未満	0.0050mg/L 未満	0.0050mg/L 未満	0.0050mg/L 未満	0.0050mg/L 未満
基09	亜硝酸態窒素	0.04mg/L 以下	0.004mg/L 未満	0.004mg/L 未満	0.004mg/L 未満	0.004mg/L 未満	0.004mg/L 未満
基10	シアン化物イオン及び塩化シアン	0.01mg/L 以下	0.001mg/L	0.001mg/L 未満	0.001mg/L 未満	0.001mg/L 未満	0.001mg/L 未満
基11	硝酸態窒素及び亜硝酸態窒素	10mg/L 以下	0.37mg/L	1.53mg/L	2.10mg/L	0.09mg/L	1.02mg/L
基12	フッ素及びその化合物	0.8mg/L 以下	0.09mg/L	0.10mg/L	0.11mg/L	0.08mg/L 未満	0.08mg/L 未満
基13	ホウ素及びその化合物	1mg/L 以下	0.10mg/L 未満	0.10mg/L 未満	0.10mg/L 未満	0.10mg/L 未満	0.10mg/L 未満
基14	四塩化炭素	0.002mg/L 以下	0.0002mg/L 未満	0.0002mg/L 未満	0.0002mg/L 未満	0.0002mg/L 未満	0.0002mg/L 未満
基15	1,4-ジオキサン	0.05mg/L 以下	0.005mg/L 未満	0.005mg/L 未満	0.005mg/L 未満	0.005mg/L 未満	0.005mg/L 未満
基16	シス-1,2-ジクロロエチレン及び トランス-1,2-ジクロロエチレン	0.04mg/L 以下	0.0040mg/L 未満	0.0040mg/L 未満	0.0040mg/L 未満	0.0040mg/L 未満	0.0040mg/L 未満
基17	ジクロロメタン	0.02mg/L 以下	0.0020mg/L 未満	0.0020mg/L 未満	0.0020mg/L 未満	0.0020mg/L 未満	0.0020mg/L 未満
基18	テトラクロロエチレン	0.01mg/L 以下	0.0010mg/L 未満	0.0010mg/L 未満	0.0010mg/L 未満	0.0010mg/L 未満	0.0010mg/L 未満
基19	トリクロロエチレン	0.01mg/L 以下	0.0010mg/L 未満	0.0010mg/L 未満	0.0010mg/L 未満	0.0010mg/L 未満	0.0010mg/L 未満
基20	ベンゼン	0.01mg/L 以下	0.0010mg/L 未満	0.0010mg/L 未満	0.0010mg/L 未満	0.0010mg/L 未満	0.0010mg/L 未満
基21	塩素酸	0.6mg/L 以下	0.10mg/L	0.06mg/L 未満	0.06mg/L 未満	0.08mg/L	0.06mg/L 未満
基22	クロロ酢酸	0.02mg/L 以下	0.002mg/L 未満	0.002mg/L 未満	0.002mg/L 未満	0.002mg/L 未満	0.002mg/L 未満
基23	クロロホルム	0.06mg/L 以下	0.0098mg/L	0.0084mg/L	0.0054mg/L	0.0042mg/L	0.0070mg/L
基24	ジクロロ酢酸	0.04mg/L 以下	0.004mg/L 未満	0.004mg/L 未満	0.004mg/L 未満	0.004mg/L 未満	0.004mg/L 未満
基25	ジブromクロロメタン	0.1mg/L 以下	0.0096mg/L	0.0048mg/L	0.0042mg/L	0.0079mg/L	0.0066mg/L
基26	臭素酸	0.01mg/L 以下	0.001mg/L 未満	0.001mg/L 未満	0.001mg/L 未満	0.001mg/L 未満	0.001mg/L 未満
基27	総トリハロメタン	0.1mg/L 以下	0.0313mg/L	0.0206mg/L	0.0158mg/L	0.0218mg/L	0.0224mg/L
基28	トリクロロ酢酸	0.2mg/L 以下	0.020mg/L 未満	0.020mg/L 未満	0.020mg/L 未満	0.020mg/L 未満	0.020mg/L 未満
基29	ブromジクロロメタン	0.03mg/L 以下	0.010mg/L	0.0070mg/L	0.0058mg/L	0.0061mg/L	0.0072mg/L
基30	ブromホルム	0.09mg/L 以下	0.0020mg/L	0.0010mg/L 未満	0.0010mg/L 未満	0.0033mg/L	0.0013mg/L
基31	ホルムアルデヒド	0.08mg/L 以下	0.008mg/L 未満	0.008mg/L 未満	0.008mg/L 未満	0.008mg/L 未満	0.008mg/L 未満
基32	亜鉛及びその化合物	1mg/L 以下	0.10mg/L 未満	0.10mg/L 未満	0.10mg/L 未満	0.10mg/L 未満	0.10mg/L 未満
基33	アルミニウム及びその化合物	0.2mg/L 以下	0.015mg/L	0.031mg/L	0.038mg/L	0.010mg/L 未満	0.021mg/L
基34	鉄及びその化合物	0.3mg/L 以下	0.030mg/L 未満	0.030mg/L 未満	0.030mg/L 未満	0.030mg/L 未満	0.030mg/L 未満
基35	銅及びその化合物	1mg/L 以下	0.10mg/L 未満	0.10mg/L 未満	0.10mg/L 未満	0.10mg/L 未満	0.10mg/L 未満
基36	ナトリウム及びその化合物	200mg/L 以下	21.8mg/L	13.8mg/L	13.5mg/L	13.1mg/L	15.6mg/L
基37	マンガン及びその化合物	0.05mg/L 以下	0.0010mg/L 未満	0.0010mg/L 未満	0.0010mg/L 未満	0.0010mg/L 未満	0.0010mg/L 未満
基38	塩化物イオン	200mg/L 以下	22.2mg/L	19.2mg/L	19.7mg/L	11.9mg/L	19.0mg/L
基39	カルシウム、マグネシウム等（硬度）	300mg/L 以下	78mg/L	61mg/L	66mg/L	75mg/L	70mg/L
基40	蒸発残留物	500mg/L 以下	184mg/L	150mg/L	153mg/L	156mg/L	161mg/L
基41	陰イオン界面活性剤	0.2mg/L 以下	0.020mg/L 未満	0.020mg/L 未満	0.020mg/L 未満	0.020mg/L 未満	0.020mg/L 未満
基42	ジェオスミン（注1）	0.00001mg/L 以下	0.000001mg/L 未満	0.000001mg/L 未満	0.000001mg/L 未満	0.000001mg/L 未満	0.000001mg/L 未満
基43	2-メチルイソボルネオール（注2）	0.00001mg/L 以下	0.000001mg/L 未満	0.000001mg/L 未満	0.000001mg/L 未満	0.000001mg/L 未満	0.000001mg/L 未満
基44	非イオン界面活性剤	0.02mg/L 以下	0.005mg/L 未満	0.005mg/L 未満	0.005mg/L 未満	0.005mg/L 未満	0.005mg/L 未満
基45	フェノール類	0.005mg/L 以下	0.0005mg/L 未満	0.0005mg/L 未満	0.0005mg/L 未満	0.0005mg/L 未満	0.0005mg/L 未満
基46	有機物質（全有機炭素（TOC）の量）	3mg/L 以下	0.7mg/L	0.7mg/L	0.7mg/L	0.4mg/L	0.6mg/L
基47	pH値	5.8～8.6	7.9	7.6	7.5	8.1	7.8
基48	味	異常でないこと	異常なし	異常なし	異常なし	異常なし	異常なし
基49	臭気	異常でないこと	異常なし	異常なし	異常なし	異常なし	異常なし
基50	色度	5度 以下	0.6度	0.5度	0.5度 未満	0.5度 未満	0.5度 未満
基51	濁度	2度 以下	0.0度	0.0度	0.0度	0.0度	0.0度
—	残留塩素		0.6mg/L	0.5mg/L	0.6mg/L	0.6mg/L	0.6mg/L
—	水温		18.9℃	19.2℃	14.8℃	16.9℃	17.2℃

注1<正式名> (4S, 4aS, 8aR) -オクタヒドロ -4, 8a- ジメチルナフタレン-4a(2H) - オール

注2<正式名> 1, 2, 7, 7- テトラメチルピシクロ [2, 2, 1]-ヘプタン -2- オール

番 号	評 価		
基01	原水は100個以下で検出されていますが、浄水とも基準をクリアしています。原水は100m以上の地下から水を汲み上げていることから、地表近くの	病原性生物	人 の 健 康 に 関 連 す る 項 目
基02	汚染物質が溶け込む可能性が低いと考えられます。浄水は次亜塩素酸ナトリウム（消毒用塩素）の滅菌により菌は死滅するので検出されません。		
基03	土壌中に多少含まれていますが、原水浄水とも検出されていません。	無機物質・重金属	
基04	浄水は基本的に原水に含まれない物が検出されることはありません。		
基05			
基06	原水は検出されておらず、浄水については鉛管（溶質）の影響で多少の数値が検出されることはありますが、停滞水以外（流水）では基準値未満です。		
基07	原水について多少検出され、浄水についても検出限界付近で検出されていますが、自然由来のもので問題ははありません。		
基08	原水浄水とも検出されていません。自然界にはクロム鉱石として限定的に存在します。		
基09	アンモニア態窒素から硝酸態窒素へと変化する際の中間生成物で、存在することにより水の汚染の度合いも高くなります。現況は原水、浄水ともに検出されていません。		
基10	原水（自然水中にはほとんど存在しない）浄水とも検出されていません。工場排水等により原水に含まれることがあります。		
基11	原水が川の表流水か地下水によって検出される数値は多少異なりますが、基準値未満です。フミン質（植物等が分解した最終分解生成物）が多くを占めています。		
基12	自然水中に多少含まれているので数値は検出されるが基準値を超えたことはありません。適量で虫歯抑制効果があります。		
基13	自然界にはホウ酸又はホウ酸塩の形で広く分布しています。火山地帯の地下水や工場排水等の混入により河川水等で検出されることがあります。	一般有機化学物質	
基14			
基15			
基16	原水浄水とも検出されていません。		
基17	化学工業原料、有機溶剤、塗料、ドライクリーニング等で使用される物質であり地下水汚染物質として知られています。		
基18			
基19			
基20	多少検出（0.1mg/L）されている。次亜塩素酸ナトリウム（消毒用塩素）で滅菌している関係で、		
基21	多少検出（0.1mg/L前後）されています。次亜塩素酸ナトリウム使用により不純物として含まれる他、酸化されることにより塩素酸濃度が上昇する可能性があります。		
基22	消毒性副生成物で浄水処理過程における消毒用塩素と水中のフミン質等の有機物との反応により生成しますが検出されていません。		消毒副生成物
基23	極微量ではありますが検出されています。（消毒性副生成物/トリハロメタン構成物質）		
基24	極微量（0.005mg/L 前後）ではあるが検出されています。（消毒性副生成物）		
基25	極微量ではありますが検出されています。（消毒性副生成物/トリハロメタン構成物質）		
基26	検出されていません。（消毒性副生成物）		
基27	基準値の30%弱検出されています。上記4物質（トリハロメタン構成物質）の合計値で通常多少検出されるもので問題ははありません。		
基28	検出されていません。（消毒性副生成物）		
基29	極微量ではありますが検出されています。（消毒性副生成物/トリハロメタン構成物質）		
基30			
基31	工場排水に塩素が反応しても生成されますが、農薬としても使用されていました。ごくわずかに検出限界に近い付近検出されている状況です。	着色	
基32	原水浄水とも検出されていません。自然水中に亜鉛が存在することはまれです。乾電池、合金、めっき等に使用されています。		
基33	基準値の20%弱検出されていますが平均値としては低いです。土壌中に最も多い金属元素といわれています。浄水処理に凝集剤として使用しているところもあります。		
基34	原水には0.04mg/L前後含まれていますが、処理しているので浄水は検出されていません。水道管のサビの溶出等によりまれに検出されることがあります。		
基35	原水浄水とも検出されていません。銅管、真ちゅう器具等からの溶質に起因することがあります。		
基36	20mg/L前後検出されています。原水中の濃度とほぼ同じです。		
基37	原水中の濃度0.05mg/L前後検出されていますが、急速ろ過装置により処理しているので、浄水で検出されることはありません。		
基38	20mg/L前後検出されています。塩素イオンは自然水中に含まれており、下水等の影響を受けますが、原水が深井戸でその影響はないと思われます。		
基39	70mg/L～80mg/L前後の検出値で、原水中濃度とほぼ同じ、主として地質に由来し、軟水と硬水の境ぐらいに位置しています。		
基40	140mg/L～220mg/L前後検出されています。原水中の濃度とほぼ同じです。自然に由来するものが殆どです。		
基41	原水浄水とも検出されていません。合成洗剤の有効成分で、原水が深井戸でその影響はありません。	発泡	
基42	極微量ではありますが検出されていることがあります。湖沼等で富栄養化現象に伴って発生するカビ臭の原因物質です。		
基43	地下水の原水には検出されていませんが、受水の原水が河川水なので検出される可能性があります。	かび臭	
基44	検出されていません。合成洗剤の有効成分で、原水が深井戸でその影響はありません。		
基45	検出されていません。自然水中には含まれていません。防錆剤等から水中に混入する可能性があります。原水が深井戸でその影響はありません。	臭味	
基46	0.2mg/L～1.0mg/L前後検出されています。原水中の濃度とほぼ同じです。		
基47	8.0前後の数値になっています。地下水のPH値としては通常です。（火山活動や生活による影響で酸性に傾くことがあります）	味覚	
基48	味については問題ははありません。		
基49	臭気については問題ははありません。（塩素滅菌している関係で多少塩素臭さを感じる事が有るかもしれませんが）	基礎的性状	
基50	原水では基準値に近い数値が検出されていますが、浄水処理により問題ない数値になっています。		
基51	原水では多少検出されているが、浄水処理により問題ない数値になっています。		
—	管末で0.4mg/L以下0.1mg/L以上が目標数値。（おいしい水の水質要件0.4mg/L以下）	基準項目外	
—	おいしい水の水質要件20℃以下		

平成26年度浄水検査結果

採水地点新松戸1-327給水栓

水質項目	4月	5月	6月	7月	8月	9月	10月	11月	12月	1月	2月	3月	基準値	最大値	最低値	平均値
一般細菌	0個/mL	0個/mL	0個/mL	0個/mL	0個/mL	0個/mL	0個/mL	0個/mL	0個/mL	0個/mL	0個/mL	0個/mL	1mL中100以下	0個/mL	0個/mL	0個/mL
大腸菌	不検出	不検出	不検出	不検出	不検出	不検出	不検出	不検出	不検出	不検出	不検出	不検出	検出されないこと	不検出	不検出	不検出
塩化物イオン	18.4 mg/L	20.5 mg/L	18.3 mg/L	19.7 mg/L	22.5mg/L	21.2mg/L	21.3mg/L	22.2mg/L	22.2mg/L	21.7mg/L	23.5mg/L	22.0mg/L	200mg/ℓ以下	23.5mg/L	18.3 mg/L	21.1mg/L
有機物質(TOC)	0.6 mg/L	0.6 mg/L	0.8 mg/L	0.6 mg/L	0.6mg/L	0.7mg/L	0.7mg/L	0.7mg/L	0.6mg/L	0.6mg/L	0.6mg/L	0.6mg/L	3mg/ℓ以下	0.8 mg/L	0.6mg/L	0.6mg/L
pH	7.8	7.8	7.8	7.8	7.9	7.8	7.9	7.9	8.0	7.9	7.9	7.9	5.8以上8.6以下	8.0	7.8	7.9
味	異常なし	異常なし	異常なし	異常なし	異常なし	異常なし	異常なし	異常なし	異常なし	異常なし	異常なし	異常なし	異常でないこと	異常なし	異常なし	異常なし
臭気	異常なし	異常なし	異常なし	異常なし	異常なし	異常なし	異常なし	異常なし	異常なし	異常なし	異常なし	異常なし	異常でないこと	異常なし	異常なし	異常なし
色度	0.6度	0.6度	0.8度	0.6度	0.6度	0.5度	0.6度	0.5度	0.6度	0.6度	0.6度	0.7度	5度以下	0.8度	0.5度	未満
濁度	0.0度	0.0度	0.0度	0.0度	0.0度	0.0度	0.0度	0.0度	0.0度	0.0度	0.0度	0.0度	2度以下	0.0度	0.0度	0.0度
水温	16.4℃	18.6℃	20.4℃	21.6℃	27.0℃	23.2℃	20.7℃	18.5℃	14.7℃	12.3℃	11.6℃	13.0℃	-	27.0℃	11.6℃	18.2℃
残留塩素	0.6 mg/L	0.6 mg/L	0.6 mg/L	0.5 mg/L	0.5mg/L	0.6mg/L	0.6mg/L	0.7mg/L	0.8mg/L	0.5mg/L	0.5mg/L	0.8mg/L	-	0.8mg/L	0.5mg/L	0.6mg/L

採水地点大金平4-226-6

水質項目	4月	5月	6月	7月	8月	9月	10月	11月	12月	1月	2月	3月	基準値	最大値	最低値	平均値
一般細菌	0個/mL	0個/mL	0個/mL	0個/mL	0個/mL	0個/mL	0個/mL	0個/mL	0個/mL	0個/mL	0個/mL	0個/mL	1mL中100以下	0個/mL	0個/mL	0個/mL
大腸菌	不検出	不検出	不検出	不検出	不検出	不検出	不検出	不検出	不検出	不検出	不検出	不検出	検出されないこと	不検出	不検出	不検出
塩化物イオン	21.5mg/L	18.0mg/L	16.0mg/L	15.2mg/L	21.7mg/L	19.4mg/L	22.3mg/L	24.3mg/L	24.2mg/L	21.1mg/L	27.9mg/L	29.2mg/L	200mg/ℓ以下	29.2mg/L	15.2mg/L	21.7mg/L
有機物質(TOC)	0.8mg/L	0.6mg/L	0.9mg/L	1.0mg/L	0.8mg/L	0.8mg/L	0.8mg/L	0.7mg/L	0.6mg/L	0.3mg/L	0.5mg/L	0.6mg/L	3mg/ℓ以下	1.0mg/L	0.3mg/L	0.7mg/L
pH	7.6	7.8	7.8	7.4	7.7	7.7	7.6	7.6	7.5	7.5	7.6	7.6	5.8以上8.6以下	7.8	7.4	7.6
味	異常なし	異常なし	異常なし	異常なし	異常なし	異常なし	異常なし	異常なし	異常なし	異常なし	異常なし	異常なし	異常でないこと	異常なし	異常なし	異常なし
臭気	異常なし	異常なし	異常なし	異常なし	異常なし	異常なし	異常なし	異常なし	異常なし	異常なし	異常なし	異常なし	異常でないこと	異常なし	異常なし	異常なし
色度	1.0度	0.5度	未満	0.9度	0.5度	未満	0.7度	1.3度	0.9度	1.2度	1.1度	0.5度	未満	1.0度	0.8度	未満
濁度	0.0度	0.0度	0.0度	0.0度	0.0度	0.0度	0.0度	0.0度	0.0度	0.0度	0.0度	0.0度	2度以下	0.0度	0.0度	0.0度
水温	15.7℃	16.3℃	22.4℃	23.7℃	28.6℃	25.0℃	23.0℃	18.9℃	15.2℃	11.0℃	9.7℃	11.5℃	-	28.6℃	9.7℃	18.4℃
残留塩素	0.5mg/L	0.7mg/L	0.4mg/L	0.4mg/L	0.3mg/L	0.4mg/L	0.3mg/L	0.4mg/L	0.6mg/L	0.6mg/L	0.5mg/L	0.5mg/L	-	0.7mg/L	0.3mg/L	0.5mg/L

採水地点中金杉4-208給水栓

水質項目	4月	5月	6月	7月	8月	9月	10月	11月	12月	1月	2月	3月	基準値	最大値	最低値	平均値
一般細菌	0個/mL	0個/mL	0個/mL	0個/mL	0個/mL	0個/mL	0個/mL	0個/mL	0個/mL	0個/mL	0個/mL	0個/mL	1mL中100以下	0個/mL	0個/mL	0個/mL
大腸菌	不検出	不検出	不検出	不検出	不検出	不検出	不検出	不検出	不検出	不検出	不検出	不検出	検出されないこと	不検出	不検出	不検出
塩化物イオン	16.1mg/L	12.7mg/L	13.9mg/L	14.4mg/L	21.2mg/L	18.4mg/L	22.6mg/L	22.5mg/L	24.7mg/L	21.7mg/L	27.8mg/L	30.6mg/L	200mg/ℓ以下	30.6mg/L	12.7mg/L	20.6mg/L
有機物質(TOC)	0.8mg/L	0.5mg/L	1.0mg/L	0.8mg/L	0.9mg/L	0.8mg/L	0.8mg/L	0.8mg/L	0.6mg/L	0.4mg/L	0.5mg/L	0.6mg/L	3mg/ℓ以下	1.0mg/L	0.4mg/L	0.7mg/L
pH	7.4	7.3	7.5	7.6	7.5	7.5	7.5	7.5	7.4	7.4	7.4	7.6	5.8以上8.6以下	7.6	7.3	7.5
味	異常なし	異常なし	異常なし	異常なし	異常なし	異常なし	異常なし	異常なし	異常なし	異常なし	異常なし	異常なし	異常でないこと	異常なし	異常なし	異常なし
臭気	異常なし	異常なし	異常なし	異常なし	異常なし	異常なし	異常なし	異常なし	異常なし	異常なし	異常なし	異常なし	異常でないこと	異常なし	異常なし	異常なし
色度	0.5度	未満	0.5度	未満	0.6度	未満	0.5度	未満	0.9度	0.5度	未満	0.5度	未満	0.9度	0.5度	未満
濁度	0.0度	0.0度	0.0度	0.0度	0.0度	0.0度	0.0度	0.0度	0.0度	0.0度	0.0度	0.0度	2度以下	0.0度	0.0度	0.0度
水温	12.2℃	16.3℃	20.2℃	22.9℃	29.0℃	24.0℃	20.0℃	17.2℃	11.5℃	5.9℃	6.8℃	9.0℃	-	29.0℃	5.9℃	16.3℃
残留塩素	0.6mg/L	0.7mg/L	0.5mg/L	0.5mg/L	0.5mg/L	0.5mg/L	0.5mg/L	0.5mg/L	0.7mg/L	0.6mg/L	0.6mg/L	0.5mg/L	-	0.7mg/L	0.5mg/L	0.6mg/L

採水地点常盤平1-23給水栓

水質項目	4月	5月	6月	7月	8月	9月	10月	11月	12月	1月	2月	3月	基準値	最大値	最低値	平均値
一般細菌	0個/mL	0個/mL	0個/mL	0個/mL	0個/mL	0個/mL	0個/mL	0個/mL	0個/mL	0個/mL	0個/mL	0個/mL	1mL中100以下	0個/mL	0個/mL	0個/mL
大腸菌	不検出	不検出	不検出	不検出	不検出	不検出	不検出	不検出	不検出	不検出	不検出	不検出	検出されないこと	不検出	不検出	不検出
塩化物イオン	11.5mg/L	11.4mg/L	12.1mg/L	14.4 mg/L	11.0mg/L	10.8mg/L	14.1mg/L	13.1mg/L	13.2mg/L	13.7mg/L	13.1mg/L	11.5mg/L	200mg/ℓ以下	14.4 mg/L	10.8mg/L	12.5mg/L
有機物質(TOC)	0.4mg/L	0.3mg/L	0.4mg/L	0.8 mg/L	0.3mg/L	0.4mg/L	0.3mg/L	0.4mg/L	0.3mg/L	0.3mg/L	0.3mg/L	0.4mg/L	3mg/ℓ以下	0.8 mg/L	0.3mg/L	0.4mg/L
pH	8.0	8.0	8.0	7.6	8.1	8.1	8.1	8.1	8.1	8.1	8.2	8.2	5.8以上8.6以下	8.2	7.6	8.1
味	異常なし	異常なし	異常なし	異常なし	異常なし	異常なし	異常なし	異常なし	異常なし	異常なし	異常なし	異常なし	異常でないこと	異常なし	異常なし	異常なし
臭気	異常なし	異常なし	異常なし	異常なし	異常なし	異常なし	異常なし	異常なし	異常なし	異常なし	異常なし	異常なし	異常でないこと	異常なし	異常なし	異常なし
色度	0.5度	未満	0.5度	未満	0.5度	未満	0.8度	0.5度	未満	0.5度	未満	0.5度	未満	0.8度	0.5度	未満
濁度	0.0度	0.0度	0.0度	0.0度	0.0度	0.0度	0.0度	0.0度	0.0度	0.0度	0.0度	0.0度	2度以下	0.0度	0.0度	0.0度
水温	17.4℃	16.6℃	17.8℃	22.9℃	20.2℃	19.0℃	18.0℃	17.0℃	16.0℃	14.2℃	12.8℃	14.7℃	-	22.9℃	12.8℃	15.8℃
残留塩素	0.6mg/L	0.6mg/L	0.5mg/L	0.5mg/L	0.6mg/L	0.6mg/L	0.6mg/L	0.6mg/L	0.6mg/L	0.5mg/L	0.6mg/L	0.5mg/L	-	0.6mg/L	0.5mg/L	0.6mg/L

平成26年度水質管理目標設定項目検査結果（26項目中24項目）

番号	項目	目標値	採水地点	採水地点	採水地点	採水地点
			小金 着水井	新松戸 給水栓	常盤平 着水井	常盤平 給水栓
目01	アンチモン及びその化合物	0.015 mg/L 以下	0.0020 mg/L 未満	-	0.0020 mg/L 未満	-
目02	ウラン及びその化合物	0.002 mg/L 以下（暫定）	0.0002 mg/L 未満	-	0.0002 mg/L 未満	-
目03	ニッケル及びその化合物	0.01 mg/L 以下（暫定）	-	0.0020 mg/L 未満	-	0.0020 mg/L 未満
目04	欠番		-	-	-	-
目05	1,2-ジクロロエタン	0.004 mg/L 以下	0.0004 mg/L 未満	-	0.0004 mg/L 未満	-
目06	トルエン	0.4 mg/L 以下	0.040 mg/L 未満	-	0.040 mg/L 未満	-
目07	フタル酸ジ（2-エチルヘキシル）	0.1 mg/L 以下	0.010 mg/L 未満	-	0.010 mg/L 未満	-
目08	亜塩素酸	0.6 mg/L 以下	-	-	-	-
目09	二酸化塩素	0.6 mg/L 以下	-	-	-	-
目10	ジクロロアセトニトリル	0.01 mg/L 以下（暫定）	-	0.001 mg/L	-	0.001 mg/L 未満
目11	抱水クロラール	0.02 mg/L 以下（暫定）	-	0.002 mg/L	-	0.002 mg/L 未満
目12	農薬類	1 mg/L 以下 （検出値と目標値の比）	0.00	-	0.00	-
目13	残留塩素	1 mg/L 以下	-	0.5 mg/L	-	0.5 mg/L
目14	カルシウム、マグネシウム等（硬度）	10 mg/L以上100 mg/L以下	82 mg/L	-	93 mg/L	-
目15	マンガン及びその化合物	0.01 mg/L 以下	0.047 mg/L	-	0.094 mg/L	-
目16	遊離炭酸	20 mg/L 以下	2.1 mg/L 未満	3.0 mg/L 未満	2.0 mg/L 未満	2.0 mg/L 未満
目17	1,1,1-トリクロロエタン	0.3 mg/L 以下	0.030 mg/L 未満	-	0.030 mg/L 未満	-
目18	メチル-t-ブチルエーテル（MTBE）	0.02 mg/L 以下	0.0020 mg/L 未満	-	0.0020 mg/L 未満	-
目19	有機物等（過マンガン酸カリウム消費量）	3 mg/L 以下（TOC2）	2.8 mg/L	1.2 mg/L	1.0 mg/L	0.8 mg/L
目20	臭気強度（TON）	3 以下	18	1 未満	32	1 未満
目21	蒸発残留物	30 mg/L以上200 mg/L以下	211 mg/L	-	177 mg/L	-
目22	濁度	1 度 以下	0.0 度	-	0.0 度	-
目23	pH 値	7.5 程度	8.1	7.9	8.1	8.0
目24	腐食性（ランゲリア指数）	マイナス-1程度以上とし、 極力0に近づける	0.0	-0.2	-0.1	-0.2
目25	従属栄養細菌	2,000 個/mL 以下	1600 個/mL	11 個/mL	1300 個/mL	0 個/mL
目26	1,1-ジクロロエチレン	0.1 mg/L 以下	0.010 mg/L 未満	-	0.010 mg/L 未満	-
目27	アルミニウム及びその化合物	0.1 mg/L 以下	-	0.022 mg/L	-	0.010 mg/L 未満
項目外	*嫌気性芽胞菌	0 個/100 mL	0個/100mL		0個/100mL	

*嫌気性芽胞菌は管理目標設定項目外の検査でクリプトスポリジウムの対策指針の検査項目です。

平成26年度原水水質基準全項目検査結果

(水質基準51項目のうち39項目、原水に水質基準はありません)

番号	水質項目	水質基準値(浄水)	小金(2,3,7号井)着水井	大金4,5号着水井	小金(1,6,8号井)着水井	平均値	常盤平(1~3号井)着水井	常盤平(4~9号井)着水井	常盤平10,11号着水井	平均値
基01	一般細菌	100個/mL	0個/mL	9個/mL	10個/mL	6個/mL	0個/mL	38個/mL	1個/mL	13個/mL
基02	大腸菌	検出されないこと	不検出	不検出	不検出	不検出	不検出	不検出	不検出	不検出
基03	カドミウム及びその化合物	0.003 mg/L 以下	0.00030 mg/L 未満	0.00030 mg/L 未満	0.00030 mg/L 未満	0.00030 mg/L 未満	0.00030 mg/L 未満	0.00030 mg/L 未満	0.00030 mg/L 未満	0.00030 mg/L 未満
基04	水銀及びその化合物	0.0005 mg/L 以下	0.00005 mg/L 未満	0.00005 mg/L 未満	0.00005 mg/L 未満	0.00005 mg/L 未満	0.00005 mg/L 未満	0.00005 mg/L 未満	0.00005 mg/L 未満	0.00005 mg/L 未満
基05	セレン及びその化合物	0.01 mg/L 以下	0.001 mg/L 未満	0.001 mg/L 未満	0.001 mg/L 未満	0.001 mg/L 未満	0.001 mg/L 未満	0.001 mg/L 未満	0.001 mg/L 未満	0.001 mg/L 未満
基06	鉛及びその化合物	0.01 mg/L 以下	0.001 mg/L 未満	0.001 mg/L 未満	0.001 mg/L 未満	0.001 mg/L 未満	0.001 mg/L 未満	0.001 mg/L 未満	0.001 mg/L 未満	0.001 mg/L 未満
基07	ヒ素及びその化合物	0.01 mg/L 以下	0.001 mg/L 未満	0.001 mg/L 未満	0.0023 mg/L	0.001 mg/L 未満	0.001 mg/L 未満	0.001 mg/L 未満	0.0016 mg/L	0.001 mg/L 未満
基08	六価クロム化合物	0.05 mg/L 以下	0.0050 mg/L 未満	0.0050 mg/L 未満	0.0050 mg/L 未満	0.0050 mg/L 未満	0.0050 mg/L 未満	0.0050 mg/L 未満	0.0050 mg/L 未満	0.0050 mg/L 未満
基09	亜硝酸態窒素	0.04 mg/L 以下	0.004 mg/L 未満	0.004 mg/L 未満	0.004 mg/L 未満	0.004 mg/L 未満	0.004 mg/L 未満	0.004 mg/L 未満	0.004 mg/L 未満	0.004 mg/L 未満
基10	シアン化物イオン及び塩化シアン	0.01 mg/L 以下	0.001 mg/L 未満	0.001 mg/L 未満	0.001 mg/L 未満	0.001 mg/L 未満	0.001 mg/L 未満	0.001 mg/L 未満	0.001 mg/L 未満	0.001 mg/L 未満
基11	硝酸態窒素及び亜硝酸態窒素	10 mg/L 以下	0.02 mg/L 未満	0.02 mg/L 未満	0.02 mg/L 未満	0.02 mg/L 未満	0.02 mg/L 未満	0.02 mg/L 未満	0.02 mg/L 未満	0.02 mg/L 未満
基12	フッ素及びその化合物	0.8 mg/L 以下	0.11 mg/L	0.08 mg/L	0.09 mg/L	0.09 mg/L	0.08 mg/L 未満	0.08 mg/L 未満	0.10 mg/L	0.08 mg/L 未満
基13	ホウ素及びその化合物	1 mg/L 以下	0.10 mg/L 未満	0.10 mg/L 未満	0.10 mg/L 未満	0.10 mg/L 未満	0.10 mg/L 未満	0.10 mg/L 未満	0.10 mg/L 未満	0.10 mg/L 未満
基14	四塩化炭素	0.002 mg/L 以下	0.0002 mg/L 未満	0.0002 mg/L 未満	0.0002 mg/L 未満	0.0002 mg/L 未満	0.0002 mg/L 未満	0.0002 mg/L 未満	0.0002 mg/L 未満	0.0002 mg/L 未満
基15	1,4 - ジオキサン	0.05 mg/L 以下	0.005 mg/L 未満	0.005 mg/L 未満	0.005 mg/L 未満	0.005 mg/L 未満	0.005 mg/L 未満	0.005 mg/L 未満	0.005 mg/L 未満	0.005 mg/L 未満
基16	シス-1,2-ジクロロエチレン及びトランス-1,2-ジクロロエチレン	0.04 mg/L 以下	0.0040 mg/L 未満	0.0040 mg/L 未満	0.0040 mg/L 未満	0.0040 mg/L 未満	0.0040 mg/L 未満	0.0040 mg/L 未満	0.0040 mg/L 未満	0.0040 mg/L 未満
基17	ジクロロメタン	0.02 mg/L 以下	0.0020 mg/L 未満	0.0020 mg/L 未満	0.0020 mg/L 未満	0.0020 mg/L 未満	0.0020 mg/L 未満	0.0020 mg/L 未満	0.0020 mg/L 未満	0.0020 mg/L 未満
基18	テトラクロロエチレン	0.04 mg/L 以下	0.0010 mg/L 未満	0.0010 mg/L 未満	0.0010 mg/L 未満	0.0010 mg/L 未満	0.0010 mg/L 未満	0.0010 mg/L 未満	0.0010 mg/L 未満	0.0010 mg/L 未満
基19	トリクロロエチレン	0.01 mg/L 以下	0.0010 mg/L 未満	0.0010 mg/L 未満	0.0010 mg/L 未満	0.0010 mg/L 未満	0.0010 mg/L 未満	0.0010 mg/L 未満	0.0010 mg/L 未満	0.0010 mg/L 未満
基31	ベンゼン	0.01 mg/L 以下	0.0010 mg/L 未満	0.0010 mg/L 未満	0.0010 mg/L 未満	0.0010 mg/L 未満	0.0010 mg/L 未満	0.0010 mg/L 未満	0.0010 mg/L 未満	0.0010 mg/L 未満
基32	亜鉛及びその化合物	1 mg/L 以下	0.10 mg/L 未満	0.10 mg/L 未満	0.10 mg/L 未満	0.10 mg/L 未満	0.10 mg/L 未満	0.10 mg/L 未満	0.10 mg/L 未満	0.10 mg/L 未満
基33	アルミニウム及びその化合物	0.2 mg/L 以下	0.010 mg/L 未満	0.010 mg/L 未満	0.010 mg/L 未満	0.010 mg/L 未満	0.010 mg/L 未満	0.010 mg/L 未満	0.010 mg/L 未満	0.010 mg/L 未満
基34	鉄及びその化合物	0.3 mg/L 以下	0.045 mg/L	0.053 mg/L	0.048 mg/L	0.049 mg/L	0.068 mg/L	0.052 mg/L	0.030 mg/L	0.050 mg/L
基35	銅及びその化合物	1 mg/L 以下	0.10 mg/L 未満	0.10 mg/L 未満	0.10 mg/L 未満	0.10 mg/L 未満	0.10 mg/L 未満	0.10 mg/L 未満	0.10 mg/L 未満	0.10 mg/L 未満
基36	ナトリウム及びその化合物	200 mg/L 以下	33 mg/L	19 mg/L	28 mg/L	26.7 mg/L	8.4 mg/L	6.9 mg/L	34 mg/L	16.4 mg/L
基37	マンガン及びその化合物	0.05 mg/L 以下	0.042 mg/L	0.039 mg/L	0.047 mg/L	0.043 mg/L	0.0094 mg/L	0.054 mg/L	0.035 mg/L	0.033 mg/L
基38	塩化物イオン	200 mg/L 以下	10.3 mg/L	18.2 mg/L	16.8 mg/L	15.1 mg/L	15.2 mg/L	8.7 mg/L	12.8 mg/L	12.2 mg/L
基39	カルシウム、マグネシウム等(硬度)	300 mg/L 以下	58 mg/L	81 mg/L	82 mg/L	74 mg/L	93 mg/L	71 mg/L	70 mg/L	78 mg/L
基40	蒸発残留物	500 mg/L 以下	192 mg/L	201 mg/L	211 mg/L	201 mg/L	177 mg/L	150 mg/L	192 mg/L	173 mg/L
基41	陰イオン界面活性剤	0.2 mg/L 以下	0.020 mg/L 未満	0.020 mg/L 未満	0.020 mg/L 未満	0.020 mg/L 未満	0.020 mg/L 未満	0.020 mg/L 未満	0.020 mg/L 未満	0.020 mg/L 未満
基42	ジェオスミン	0.00001 mg/L 以下	0.000001 mg/L 未満	0.000001 mg/L 未満	0.000001 mg/L 未満	0.000001 mg/L 未満	0.000001 mg/L 未満	0.000001 mg/L 未満	0.000001 mg/L 未満	0.000001 mg/L 未満
基43	2-メチルイソボルネオール	0.00001 mg/L 以下	0.000001 mg/L 未満	0.000001 mg/L 未満	0.000001 mg/L 未満	0.000001 mg/L 未満	0.000001 mg/L 未満	0.000001 mg/L 未満	0.000001 mg/L 未満	0.000001 mg/L 未満
基44	非イオン界面活性剤	0.02 mg/L 以下	0.005 mg/L 未満	0.005 mg/L 未満	0.005 mg/L 未満	0.005 mg/L 未満	0.005 mg/L 未満	0.005 mg/L 未満	0.005 mg/L 未満	0.005 mg/L 未満
基45	フェノール類	0.005 mg/L 以下	0.0005 mg/L 未満	0.0005 mg/L 未満	0.0005 mg/L 未満	0.0005 mg/L 未満	0.0005 mg/L 未満	0.0005 mg/L 未満	0.0005 mg/L 未満	0.0005 mg/L 未満
基46	有機物質(全有機炭素(TOC)の量)	5 mg/L 以下	0.9 mg/L	0.9 mg/L	0.7 mg/L	0.8 mg/L	0.2 mg/L	0.3 mg/L	0.7 mg/L	0.4 mg/L
基48	pH値	5.8~8.6	8.2	8.1	8.1	8.1	8.1	8.1	8.2	8.1
基49	臭気	異常でないこと	木材臭	木材臭	木材臭	木材臭	硫化水素臭	木材臭	木材臭	木材臭
基50	色度	5度以下	4.7度	3.1度	3.1度	3.6度	1.4度	2.0度	2.8度	2.1度
基51	濁度	2度以下	0.0度	0.0度	0.0度	0.0度	0.0度	0.0度	0.0度	0.0度
項目外	*嫌気性芽胞菌	0個/100mL	0個/100mL	0個/100mL	0個/100mL	0個/100mL	0個/100mL	0個/100mL	0個/100mL	0個/100mL
参考	水温		19.2℃	17.6℃	16.8℃	17.9℃	17.0℃	16.8℃	18.3℃	17.4℃
各井戸の大腸菌・嫌気性芽胞菌検査		井戸19本年4回の検査結果すべて不検出								

*嫌気性芽胞菌は基準項目外の検査でクリプトスポリジウムの対策指針の検査項目です。

3 次亜塩素酸ナトリウム使用状況

	単位	小金浄水場					大金浄水場				幸田配水場		常盤浄水場					総計				
		配水量	受水量	揚水量	次亜 使用量	注入率	配水量	揚水量	次亜 使用量	注入率	配水量	受水量	配水量	受水量	揚水量	次亜 使用量	注入率	配水量	受水量	揚水量	次亜 使用量	注入率
		m ³	m ³	m ³	kg	mg/L	m ³	m ³	kg	mg/L	m ³	m ³	m ³	m ³	m ³	kg	mg/L	m ³	m ³	m ³	kg	mg/L
H22	年計	1,966,977	291,158	1,759,006	83,620	5.70	609,962	633,404	33,974	6.44	3,169,276	3,167,804	2,298,141	264,195	2,140,131	45,397	2.55	8,044,356	3,723,157	4,795,657	162,991	4.08
H23	年計	1,752,140	233,493	1,584,293	77,053	5.84	662,661	685,051	37,507	6.57	3,192,547	3,206,731	2,234,188	200,338	2,105,286	43,636	2.49	7,841,536	3,640,562	4,760,812	158,196	3.99
H24	年計	1,786,010	223,474	1,621,805	87,385	6.47	563,781	586,406	31,249	6.39	3,153,886	3,167,665	2,234,149	187,294	2,195,695	46,253	2.53	7,737,826	3,578,433	4,403,906	164,887	4.49
H25	年計	1,895,789	213,955	1,782,918	93,341	6.28	510,193	534,063	28,711	6.45	3,112,582	3,126,708	2,195,490	181,643	2,148,094	44,690	2.50	7,714,054	3,522,306	4,465,075	166,742	4.48
H26	4月	144,430	17,897	136,472	6,778	5.96	51,907	53,467	2,929	6.57	256,102	257,633	178,101	14,891	173,809	3,428	2.37	630,540	290,421	363,748	13,135	4.33
	5月	152,157	18,495	142,657	7,226	6.08	53,294	54,994	3,124	6.82	264,802	266,245	184,792	15,418	180,398	3,684	2.45	655,045	300,158	378,049	14,034	4.45
	6月	146,447	17,899	138,031	7,163	6.23	52,776	54,391	3,162	6.98	256,555	257,504	181,054	14,900	176,359	3,816	2.60	636,832	290,303	368,781	14,141	4.60
	7月	148,191	18,512	138,364	7,295	6.33	54,001	55,646	3,491	7.53	277,307	278,505	191,831	15,401	187,728	4,136	2.64	671,330	312,418	381,738	14,922	4.69
	8月	149,106	18,480	140,082	7,662	6.56	52,024	54,550	3,540	7.79	264,771	266,039	185,112	15,420	183,752	4,291	2.80	651,013	299,939	378,384	15,493	4.91
	9月	144,404	17,910	135,358	7,355	6.52	52,118	53,733	3,393	7.58	256,446	257,500	178,398	14,922	178,040	3,919	2.64	631,366	290,332	367,131	14,667	4.79
	10月	147,837	18,505	138,682	7,418	6.42	53,788	55,433	3,370	7.30	265,059	266,197	182,502	15,432	182,186	4,065	2.68	649,186	300,134	376,301	14,853	4.74
	11月	152,631	17,913	142,649	7,562	6.36	51,898	53,513	3,295	7.39	253,373	254,602	175,855	14,924	174,743	3,637	2.50	633,757	287,439	370,905	14,494	4.69
	12月	160,866	18,519	152,853	7,521	5.90	53,685	55,450	3,326	7.20	264,860	266,196	181,181	15,433	179,789	3,452	2.30	660,592	300,148	388,092	14,299	4.42
	1月	154,689	18,501	146,861	7,073	5.78	54,150	55,850	3,228	6.94	262,043	263,116	175,867	15,413	173,669	3,241	2.24	646,749	297,030	376,380	13,542	4.32
	2月	163,847	16,716	159,918	7,970	5.98	24,324	26,869	1,966	8.78	236,668	237,657	159,551	13,931	157,951	2,899	2.20	584,390	268,304	344,738	12,835	4.47
	3月	155,971	18,466	148,771	7,078	5.71	52,324	53,969	3,094	6.88	261,396	263,103	176,198	15,380	174,864	3,157	2.17	645,889	296,949	377,604	13,329	4.24
	年計	1,820,576	217,813	1,720,698	88,100	6.14	606,289	627,865	37,918	7.25	3,119,382	3,134,297	2,150,442	181,465	2,123,288	43,725	2.47	7,696,689	3,533,575	4,471,851	169,743	4.55

VIII 財 務

1	比較損益計算書	69
2	比較貸借対照表	70
3	予算・決算対照表	72
4	企業債明細書	74
5	経営分析	76
6	収益費用構成図表	80
7	給水原価費用構成	81
8	有収水量 1 m ³ 当り供給単価及び給水原価の推移	82
9	水道施設利用組合に対する補助制度	83
(1)	補助制度	83
(2)	補助金交付団体数及び補助交付額	83
(3)	水道施設利用組合設立状況	83

○ 財務関係について（経緯）

勘定科目の設定

- ① 切廻し工事（受託工事）については修繕費の取扱いをやめ、新たに受託工事費の科目を設定
施行日 平成2年4月1日
- ② 給水申込納付金の勘定科目を3条予算から4条予算に改正
制定理由 施設の整備・拡充等の財源として実施するため
施行日 平成3年4月1日
- ③ 給水申込納付金の勘定科目を4条予算から3条予算に改正
制定理由 第5次拡張事業終了に伴い、今後は料金原価に算入するため
施行日 平成21年4月1日
- ④ 不納欠損の勘定科目を営業外費用・雑支出から、特別損失・過年度損益修正損及びその他特別損失（消費税及び地方消費税相当額）に修正
施行日 平成21年4月1日
- ⑤ 会計基準の見直しに伴い、勘定科目を見直し
施行日 平成26年4月1日

1 比較損益計算書

科目	平成 26 年度		平成 25 年度		比較
	金額	構成比率	金額	構成比率	
	円	%	円	%	円
水道事業収益	1,986,287,819	100.0	1,482,084,904	100.0	504,202,915
営業収益	1,316,131,312	66.2	1,315,031,197	88.7	1,100,115
給水収益	1,198,954,238	60.3	1,210,761,941	81.7	△ 11,807,703
負担金	38,998,000	2.0	25,278,000	1.7	13,720,000
その他の営業収益	78,179,074	3.9	78,991,256	5.3	△ 812,182
営業外収益	313,541,250	15.8	165,109,032	11.2	148,432,218
受取利息	3,307,890	0.2	2,658,792	0.2	649,098
給水申込納付金	92,230,000	4.6	158,940,000	10.7	△ 66,710,000
長期前受金戻入	215,632,311	10.9	-	-	215,632,311
雑収益	2,371,049	0.1	3,510,240	0.3	△ 1,139,191
特別利益	356,615,257	18.0	1,944,675	0.1	354,670,582
過年度損益修正益	356,615,257	18.0	1,944,675	0.1	354,670,582
水道事業費用	1,532,298,741	100.0	1,527,887,933	100.0	4,410,808
営業費用	1,396,997,580	91.2	1,386,129,972	90.8	10,867,608
原水及び浄水費	391,678,527	25.6	399,709,705	26.2	△ 8,031,178
配水及び給水費	227,155,772	14.8	229,248,358	15.0	△ 2,092,586
業務費	114,539,851	7.5	118,133,084	7.7	△ 3,593,233
総係費	119,972,319	7.8	113,706,847	7.5	6,265,472
減価償却費	536,460,878	35.0	503,580,463	33.0	32,880,415
資産減耗費	7,190,233	0.5	21,751,515	1.4	△ 14,561,282
営業外費用	92,776,577	6.1	96,463,010	6.3	△ 3,686,433
支払利息及び 企業債取扱諸費	88,167,989	5.8	90,020,387	5.9	△ 1,852,398
繰延勘定償却	3,866,301	0.3	6,285,352	0.4	△ 2,419,051
雑支出	742,287	0.0	157,271	0.0	585,016
特別損失	42,524,584	2.7	45,294,951	2.9	△ 2,770,367
過年度損益修正損	28,084,596	1.8	34,200,468	2.2	△ 6,115,872
その他特別損失	14,439,988	0.9	11,094,483	0.7	3,345,505
当年度純利益	453,989,078		△ 45,803,029		499,792,107

2 比較貸借対照表（資産の部）

科 目	平 成 26 年 度		平 成 25 年 度		比 較
	金 額	構成比率	金 額	構成比率	
	円	%	円	%	円
固 定 資 産	15,709,679,794	89.2	16,769,846,969	89.8	△ 1,060,167,175
有 形 固 定 資 産	15,709,679,794	89.2	16,769,846,969	89.8	△ 1,060,167,175
土 地	962,259,611	5.5	962,483,411	5.2	△ 223,800
立 木	3,939,773	0.0	3,939,773	0.0	0
建 物	757,470,870	4.3	789,388,554	4.2	△ 31,917,684
構 築 物	12,262,705,989	69.7	13,266,865,284	71.0	△ 1,004,159,295
機 械 及 び 装 置	1,607,846,973	9.1	1,710,013,609	9.2	△ 102,166,636
車 両 運 搬 具	3,470,144	0.0	9,192,214	0.0	△ 5,722,070
工 具 ・ 器 具 及 び 備 品	6,860,434	0.0	13,238,124	0.1	△ 6,377,690
建 設 仮 勘 定	105,126,000	0.6	14,726,000	0.1	90,400,000
流 動 資 産	1,894,664,641	10.8	1,901,075,099	10.2	△ 6,410,458
現 金 預 金	1,788,435,066	10.2	1,759,400,230	9.4	29,034,836
未 収 金	100,637,702	0.6	128,702,134	0.7	△ 28,064,432
貸 倒 引 当 金	△ 3,030,920	0.0	-	-	△ 3,030,920
貯 蔵 品	5,622,793	0.0	9,972,735	0.1	△ 4,349,942
そ の 他 流 動 資 産	3,000,000	0.0	3,000,000	0.0	0
繰 延 勘 定	0	0.0	3,866,301	0.0	△ 3,866,301
開 発 費	0	0.0	3,866,301	0.0	△ 3,866,301
資 産 合 計	17,604,344,435	100.0	18,674,788,369	100.0	△ 1,070,443,934

2. 比較貸借対照表（負債・資本の部）

科 目	平 成 26 年 度		平 成 25 年 度		比 較
	金 額	構成比率	金 額	構成比率	
	円	%	円	%	円
固 定 負 債	3,849,487,750	21.9	404,766,797	2.2	3,444,720,953
企 業 債	3,808,585,132	21.6	-	-	3,808,585,132
引 当 金	40,902,618	0.2	404,766,797	2.2	△ 363,864,179
退職給付引当金	40,902,618	0.2	83,867,776	0.4	△ 42,965,158
修繕引当金	0	0.0	320,899,021	1.8	△ 320,899,021
流 動 負 債	415,782,979	2.4	228,422,775	1.2	187,360,204
企 業 債	173,938,307	1.0	-	-	173,938,307
未 払 金	83,610,028	0.5	84,958,705	0.4	△ 1,348,677
引 当 金	13,519,326	0.1	-	-	13,519,326
賞与引当金	13,519,326	0.1	-	-	13,519,326
その他流動負債	144,715,318	0.8	143,464,070	0.8	1,251,248
繰 延 収 益	5,426,768,484	30.8	0	0.0	5,426,768,484
負 債 合 計	9,692,039,213	55.1	633,189,572	3.4	9,058,849,641
資 本 金	3,248,736,830	18.4	7,391,462,896	39.6	△ 4,142,726,066
自 己 資 本 金	3,248,736,830	18.4	3,248,736,830	17.4	0
借 入 資 本 金	0	0.0	4,142,726,066	22.2	△ 4,142,726,066
剰 余 金	4,663,568,392	26.5	10,650,135,901	57.0	△ 5,986,567,509
資 本 剰 余 金	885,249,767	5.0	10,462,638,426	56.0	△ 9,577,388,659
受贈財産評価額	102,522,044	0.6	1,125,655,716	6.0	△ 1,023,133,672
国庫補助金	0	0.0	103,333,334	0.6	△ 103,333,334
県補助金	0	0.0	6,943,000	0.0	△ 6,943,000
他会計補助金	0	0.0	6,943,000	0.0	△ 6,943,000
工事負担金	322,254,427	1.8	5,242,358,386	28.1	△ 4,920,103,959
水源費負担金	161,796,273	0.9	931,511,022	5.0	△ 769,714,749
他会計負担金	163,052,500	0.9	241,602,801	1.3	△ 78,550,301
給水申込納付金	135,624,523	0.8	2,804,291,167	15.0	△ 2,668,666,644
利益剰余金	3,778,318,625	21.5	187,497,475	1.0	3,590,821,150
減債積立金	50,078,130	0.3	50,078,130	0.3	0
利益積立金	13,381,063	0.1	13,381,063	0.1	0
当年度未処分利益剰余金	3,714,859,432	21.1	124,038,282	0.6	3,590,821,150
資 本 合 計	7,912,305,222	44.9	18,041,598,797	96.6	△ 10,129,293,575
負 債 ・ 資 本 合 計	17,604,344,435	100.0	18,674,788,369	100.0	△ 1,070,443,934

3 予算・決算対照表（収益的収支）税込

（単位：円）

科目	平成26年度			平成25年度		
	予算額	決算額	予算額に対する 決算額の増減	予算額	決算額	予算額に対する 決算額の増減
水道事業収益	2,019,045,000	2,085,406,887	66,361,887	1,489,625,000	1,554,317,592	64,692,592
営業収益	1,395,408,000	1,407,761,422	12,353,422	1,407,200,000	1,379,244,342	△ 27,955,658
給水収益	1,293,000,000	1,284,647,592	△ 8,352,408	1,306,000,000	1,271,300,033	△ 34,699,967
負担金	20,150,000	38,998,000	18,848,000	20,705,000	25,278,000	4,573,000
その他の営業収益	82,258,000	84,115,830	1,857,830	80,495,000	82,666,309	2,171,309
営業外収益	274,225,000	321,030,208	46,805,208	82,424,000	173,128,575	90,704,575
受取利息	2,800,000	3,307,890	507,890	2,400,000	2,658,792	258,792
給水申込納付金	79,596,000	99,608,400	20,012,400	77,385,000	166,887,000	89,502,000
長期前受金戻入	189,846,000	215,632,311	25,786,311	-	-	-
雑収益	1,983,000	2,481,607	498,607	2,639,000	3,582,783	943,783
特別利益	349,412,000	356,615,257	7,203,257	1,000	1,944,675	1,943,675
過年度損益修正益	349,412,000	356,615,257	7,203,257	1,000	1,944,675	1,943,675
水道事業費用	1,631,811,000	1,615,624,819	△ 16,186,181	1,555,387,000	1,580,017,973	24,630,973
営業費用	1,500,598,000	1,452,094,045	△ 48,503,955	1,434,240,000	1,420,966,783	△ 13,273,217
原水及び浄水費	431,090,000	421,888,541	△ 9,201,459	410,578,000	419,063,202	8,485,202
配水及び給水費	263,342,000	242,555,444	△ 20,786,556	257,641,000	238,711,717	△ 18,929,283
業務費	131,120,000	122,778,095	△ 8,341,905	132,723,000	123,313,875	△ 9,409,125
総係費	141,936,000	121,220,854	△ 20,715,146	107,938,000	114,546,011	6,608,011
減価償却費	526,424,000	536,460,878	10,036,878	503,334,000	503,580,463	246,463
資産減耗費	6,685,000	7,190,233	505,233	22,025,000	21,751,515	△ 273,485
その他営業費用	1,000	0	△ 1,000	1,000	0	△ 1,000
営業外費用	98,727,000	120,169,190	21,442,190	107,543,000	113,756,239	6,213,239
支払利息及び 企業債取扱諸費	89,830,000	88,167,989	△ 1,662,011	92,836,000	90,020,387	△ 2,815,613
繰延勘定償却	3,867,000	3,866,301	△ 699	6,286,000	6,285,352	△ 648
消費税及び 地方消費税	5,029,000	27,761,400	22,732,400	8,420,000	17,438,200	9,018,200
雑支出	1,000	373,500	372,500	1,000	12,300	11,300
特別損失	22,486,000	43,361,584	20,875,584	3,604,000	45,294,951	41,690,951
過年度損益修正損	8,046,000	28,921,596	20,875,596	3,434,000	34,200,468	30,766,468
その他特別損失	14,440,000	14,439,988	△ 12	170,000	11,094,483	10,924,483
予備費	10,000,000	0	△ 10,000,000	10,000,000	0	△ 10,000,000
純利益	387,234,000	469,782,068	82,548,068	△ 65,762,000	△ 25,700,381	40,061,619

3 予算・決算対照表(資本的収支)税込

(単位:円)

科目	平成26年度			平成25年度		
	予算額	決算額	予算額に対する 決算額の増減	予算額	決算額	予算額に対する 決算額の増減
資本的収入	30,573,000	31,164,452	591,452	201,296,000	207,175,490	5,879,490
企業債	0	0	0	161,000,000	161,000,000	0
負担金	30,573,000	30,863,162	290,162	40,296,000	46,175,490	5,879,490
その他資本的収入	0	301,290	301,290	-	-	-
資本的支出	819,352,000	495,764,654	△ 323,587,346	738,561,000	626,664,363	△ 111,896,637
建設改良費	654,149,000	332,359,527	△ 321,789,473	585,116,000	478,219,662	△ 106,896,338
企業債償還金	160,203,000	160,202,627	△ 373	148,445,000	148,444,701	△ 299
その他資本的支出	0	3,202,500	3,202,500	-	-	-
予備費	5,000,000	0	△ 5,000,000	5,000,000	0	△ 5,000,000
差引	△ 788,779,000	△ 464,600,202	324,178,798	△ 537,265,000	△ 419,488,873	117,776,127
補てん財源						
損益勘定留保資金	744,670,000	449,264,320	295,405,680	512,027,000	400,077,417	111,949,583
消費税資本的 収支調整額	44,109,000	15,335,882	28,773,118	25,238,000	19,411,456	5,826,544
合計	788,779,000	464,600,202	324,178,798	537,265,000	419,488,873	117,776,127

4. 企業債明細書 (平成27年3月31日現在)

(単位 円)

種類	発行年月日	発行総額	償還高		未償還残高	利率	償還期
			当年度償還高	償還高累計			
政府資金	S62. 3. 25	60,000,000	3,748,003	51,901,306	8,098,694	5.20%	H28
政府資金	S63. 3. 25	160,000,000	9,375,889	128,927,071	31,072,929	5.00%	H29
機構資金	S63. 3. 25	40,000,000	2,723,198	37,136,148	2,863,852	5.10%	H27
政府資金	H1. 3. 27	136,000,000	7,524,324	102,023,356	33,976,644	4.85%	H30
機構資金	H1. 3. 24	24,000,000	1,538,148	20,688,598	3,311,402	4.95%	H28
政府資金	H7. 3. 27	139,500,000	5,793,744	64,244,673	75,255,327	4.65%	H36
政府資金	H7. 3. 27	98,800,000	4,103,382	45,500,885	53,299,115	4.65%	H36
機構資金	H7. 3. 27	174,800,000	8,335,150	92,148,346	82,651,654	4.70%	H34
機構資金	H7. 3. 27	55,800,000	2,662,042	29,341,850	26,458,150	4.75%	H34
政府資金	H8. 3. 14	48,000,000	1,931,526	22,245,442	25,754,558	3.15%	H37
機構資金	H8. 3. 22	32,000,000	1,450,140	16,652,148	15,347,852	3.20%	H35
政府資金	H9. 3. 25	75,600,000	2,964,056	32,788,552	42,811,448	2.80%	H38
機構資金	H9. 3. 26	50,400,000	2,214,972	24,434,480	25,965,520	2.85%	H36
政府資金	H10. 3. 25	91,000,000	3,524,618	37,802,675	53,197,325	2.10%	H39
機構資金	H10. 3. 25	39,000,000	1,678,711	17,958,035	21,041,965	2.15%	H37
政府資金	H11. 3. 25	90,000,000	3,413,819	33,901,376	56,098,624	2.10%	H40
機構資金	H11. 3. 24	60,000,000	2,530,399	25,128,457	34,871,543	2.10%	H38
政府資金	H12. 3. 24	131,900,000	4,919,419	45,053,727	86,846,273	2.00%	H41
機構資金	H12. 3. 22	87,900,000	3,640,812	33,343,802	54,556,198	2.00%	H39
政府資金	H13. 3. 26	120,800,000	4,503,797	38,063,137	82,736,863	1.60%	H42
機構資金	H13. 3. 22	120,800,000	4,969,960	41,921,843	78,878,157	1.65%	H40
政府資金	H14. 3. 25	110,900,000	3,927,243	29,138,373	81,761,627	2.20%	H43
機構資金	H14. 3. 22	205,800,000	8,112,298	60,189,596	145,610,404	2.20%	H41
政府資金	H15. 3. 25	66,000,000	2,448,010	16,536,649	49,463,351	1.20%	H44
機構資金	H15. 3. 25	197,900,000	8,034,837	54,117,569	143,782,431	1.30%	H42
政府資金	H16. 3. 25	128,700,000	4,432,784	25,320,470	103,379,530	2.00%	H45
機構資金	H16. 3. 23	105,300,000	4,055,210	23,219,853	82,080,147	1.90%	H43
政府資金	H17. 3. 25	184,200,000	6,163,847	29,571,008	154,628,992	2.10%	H46
政府資金	H18. 3. 27	210,500,000	6,898,295	26,749,226	183,750,774	2.10%	H47
政府資金	H19. 3. 26	212,000,000	6,803,820	19,992,385	192,007,615	2.10%	H48
政府資金	H19. 3. 26	100,000,000	3,209,349	9,430,371	90,569,629	2.10%	H48

(単位 円)

種 類	発行年月日	発 行 総 額	償 還 高		未 償 還 残 高	利 率	償 還 期
			当 年 度 償 還 高	償 還 高 累 計			
政府資金	H20.3.25	222,100,000	6,980,603	13,816,890	208,283,110	2.10%	H49
政府資金	H20.3.25	64,000,000	8,041,459	39,339,501	24,660,499	1.10%	H29
政府資金	H21.3.25	239,000,000	7,548,763	7,548,763	231,451,237	1.90%	H50
政府資金	H22.3.25	300,000,000	0	0	300,000,000	2.10%	H51
政府資金	H23.3.25	350,000,000	0	0	350,000,000	1.90%	H52
政府資金	H24.3.26	285,000,000	0	0	285,000,000	1.70%	H53
政府資金	H25.3.25	300,000,000	0	0	300,000,000	1.50%	H54
政府資金	H26.3.25	161,000,000	0	0	161,000,000	1.40%	H55
合 計		5,278,700,000	160,202,627	1,296,176,561	3,982,523,439		

平成26年度借入先別元利償還金一覧表

(単位 円)

種 類	平成25年度 未償還元金	平成26年度償還金		平成26年度 借入金	平成26年度末 未償還元金残高	借入利率		未 償還 件数	最終 償還 年度
		元 金	利 息			最 高	最 低		
財政融資資金	3,373,360,914	108,256,750	70,187,862	0	3,265,104,164	5.20%	1.10%	26 件	H55
地方公共団体 金融機構資金	769,365,152	51,945,877	17,980,127	0	717,419,275	5.10%	1.30%	13 件	H43
合 計	4,142,726,066	160,202,627	88,167,989	0	3,982,523,439			39 件	

5 経営分析

(1) 施設及び業務概況に関する指標

		単位	21年度	22年度	23年度	24年度	25年度	26年度	類団	全国
有収率	$\frac{\text{有収水量}}{\text{給水量}}$	%	94.44	95.42	95.42	95.98	95.19	94.75	88.31	90.07
負荷率	$\frac{\text{1日平均給水量}}{\text{1日最大給水量}}$	%	86.16	84.34	84.34	86.95	85.38	87.22	83.93	87.47
施設利用率	$\frac{\text{1日平均給水量}}{\text{1日給水能力}}$	%	66.26	66.18	64.34	63.66	63.47	63.32	58.43	60.39
最大稼働率	$\frac{\text{1日最大給水量}}{\text{1日給水能力}}$	%	76.89	78.94	76.28	73.22	74.33	72.60	69.62	69.04
配水管使用効率 (1m当り)	$\frac{\text{給水量}}{\text{導送配水管延長}}$	m ³	38.62	38.61	37.57	36.99	36.64	36.38	22.57	22.80
固定資産使用効率 (1万円当り)	$\frac{\text{給水量}}{\text{有形固定資産}}$	m ³	5.11	4.94	4.76	4.62	4.60	4.90	7.05	7.04
供給単価	$\frac{\text{給水収益}}{\text{有収水量}}$	円	167.67	167.42	166.11	165.52	164.89	164.40	133.49	171.85
*給水原価	$\frac{\text{総費用－(受託工事費等＋長期前受金戻入)}}{\text{有収水量}}$	円	182.57	186.74	194.19	194.00	201.91	174.71	136.07	173.18
職員1人当り 給水人口	$\frac{\text{給水人口}}{\text{損益勘定所属職員}}$	人	4,482	4,708	4,404	4,143	4,128	4,355	4,191	3,408
職員1人当り 有収水量	$\frac{\text{有収水量}}{\text{損益勘定所属職員}}$	m ³	422,512	450,912	415,671	390,902	386,458	405,150	482,836	376,722
職員1人当り 営業収益	$\frac{\text{営業収益－受託工事収益}}{\text{損益勘定所属職員}}$	千円	77,806	82,176	78,190	70,777	69,212	73,118	67,319	68,142
職員1人当り 有形固定資産	$\frac{\text{期末有形固定資産}}{\text{損益・資本勘定所属職員}}$	千円	685,783	740,815	716,550	697,525	698,744	683,030	-	-

(2) 損益収支及び資本収支に関する指標

		単位	21年度	22年度	23年度	24年度	25年度	26年度	類団	全国
総収支比率	$\frac{\text{総収益}}{\text{総費用}}$	%	105.43	102.67	101.78	100.68	97.00	129.63	107.80	108.38
経常収支比率	$\frac{\text{経常収益}}{\text{経常費用}}$	%	105.63	102.88	101.92	100.84	99.83	109.39	108.12	108.76
営業収支比率	$\frac{\text{営業収益}-\text{受託工事収益}}{\text{営業費用}-\text{受託工事費用}}$	%	107.80	104.23	103.60	100.02	94.87	94.21	112.05	112.25
企業債元金償還金 対減価償却額比率	$\frac{\text{企業債元金償還金}}{\text{当年度減価償却費}}$	%	22.42	25.03	26.12	28.18	29.48	29.86	52.71	62.27
企業債元金償還金 対料金収入比率	$\frac{\text{企業債元金償還金}}{\text{料金収入}}$	%	7.71	8.94	10.02	11.20	12.26	13.36	19.41	19.43
企業債利息 対料金収入比率	$\frac{\text{企業債利息}}{\text{料金収入}}$	%	6.41	6.61	7.09	7.28	7.44	7.35	8.42	6.81
企業債元利償還金 対料金収入比率	$\frac{\text{企業債元利償還金}}{\text{料金収入}}$	%	14.12	15.55	17.11	18.48	19.70	20.72	27.83	26.24
職員給与費 対料金収入比率	$\frac{\text{職員給与費}}{\text{料金収入}}$	%	15.43	12.62	17.21	13.85	12.73	12.22	11.89	13.23

(3) 貸借対照表及び財務分析に関する指標

		単位	21年度	22年度	23年度	24年度	25年度	26年度	類団	全国
累積欠損金比率	$\frac{\text{累積欠損金}}{\text{営業収益}-\text{受託工事収益}}$	%	0.00	0.00	0.00	0.00	0.00	0.00	10.44	2.68
* 不良債務比率	$\frac{(\text{流動負債}-\text{企業債等}) - (\text{流動資産}-\text{翌年度繰越財源})}{\text{営業収益}-\text{受託工事収益}}$	%	△ 115.15	△ 105.00	△ 109.76	△ 116.30	△ 127.19	△ 125.58	-	-
* 自己資本構成比率	$\frac{\text{自己資本}}{\text{負債}\cdot\text{資本合計}}$	%	76.04	75.21	74.49	74.13	74.43	75.77	72.45	69.20
* 固定資産対長期資本比率	$\frac{\text{固定資産}}{\text{自己資本}+\text{固定負債}}$	%	90.57	91.63	91.35	91.41	90.91	91.40	88.20	91.05
流動比率	$\frac{\text{流動資産}}{\text{流動負債}}$	%	811.02	717.22	615.88	720.52	832.26	455.69	945.53	503.22
* 固定資産構成比率	$\frac{\text{固定資産}}{\text{固定資産}+\text{流動資産}+\text{繰延資産}}$	%	89.57	90.54	89.94	90.22	89.82	89.24	86.99	89.07
* 固定負債構成比率	$\frac{\text{固定負債}}{\text{負債}\cdot\text{資本合計}}$	%	22.68	23.47	23.88	24.52	24.35	21.87	26.18	28.64
* 固定比率	$\frac{\text{固定資産}}{\text{自己資本}}$	%	117.59	120.22	120.63	121.64	120.66	117.77	120.07	128.73
* 酸性試験比率 (当座比率)	$\frac{\text{現金預金}+(\text{未収金}-\text{貸倒引当金})}{\text{流動負債}}$	%	804.70	711.65	611.76	715.72	826.58	453.61	922.23	425.98
現金比率	$\frac{\text{現金預金}}{\text{流動負債}}$	%	756.91	661.07	576.63	668.54	770.24	430.14	-	-
* 自己資本回転率	$\frac{\text{営業収益}-\text{受託工事収益}}{(\text{期首自己資本}+\text{期末自己資本})\div 2}$	回	0.11	0.10	0.10	0.10	0.10	0.10	0.104	0.145
固定資産回転率	$\frac{\text{営業収益}-\text{受託工事収益}}{(\text{期首固定資産}+\text{期末固定資産})\div 2}$	回	0.09	0.09	0.09	0.08	0.08	0.08	0.086	0.111

		単位	21年度	22年度	23年度	24年度	25年度	26年度	類団	全国
減価償却率	$\frac{\text{減価償却額}}{\text{固定資産}-\text{土地}-\text{建設仮勘定}+\text{減価償却額}}$	%	2.88	2.90	2.98	3.01	3.09	3.53	3.26	3.48
流動資産回転率	$\frac{\text{営業収益}-\text{受託工事収益}}{(\text{期首流動資産}+\text{期末流動資産})/2}$	回	0.74	0.79	0.79	0.73	0.71	0.69	0.572	0.914
未収金回転率	$\frac{\text{営業収益}-\text{受託工事収益}}{(\text{期首未収金}+\text{期末未収金})/2}$	回	11.47	12.22	12.49	12.00	10.62	11.48	6.619	8.054
総資本利益率	$\frac{\text{当年度経常利益}}{(\text{期首総資本}+\text{期末総資本})/2}$	%	0.43	0.22	0.14	0.05	△ 0.25	2.59	0.60	0.84
* 利子負担率	$\frac{\text{支払利息}+\text{企業債取扱諸費}}{\text{企業債等}}$	%	2.29	2.23	2.22	2.17	2.17	2.21	2.39	2.40
営業収益 営業利益率	$\frac{\text{営業利益}}{\text{営業収益}}$	%	7.24	4.06	3.48	0.02	△ 5.41	△ 6.14	-	-
経営資本回転率	$\frac{\text{営業収益}}{\text{経営資本}}$	回	0.08	0.08	0.08	0.07	0.07	0.08	-	-
経営資本 営業利益率	$\frac{\text{営業利益}}{\text{経営資本}}$	%	0.58	0.32	0.27	0.00	△ 0.38	△ 0.46	-	-
経常損失比率	$\frac{\text{経常損失}}{\text{営業収益}-\text{受託工事収益}}$	%	△ 5.40	△ 2.76	△ 1.85	△ 0.74	3.48	△ 34.49	-	-

* 地方公営企業会計基準の見直しにより、平成26年度より算出式を変更

※自己資本＝資本金＋剰余金＋評価差額等＋繰延収益

※経営資本＝資産－建設仮勘定

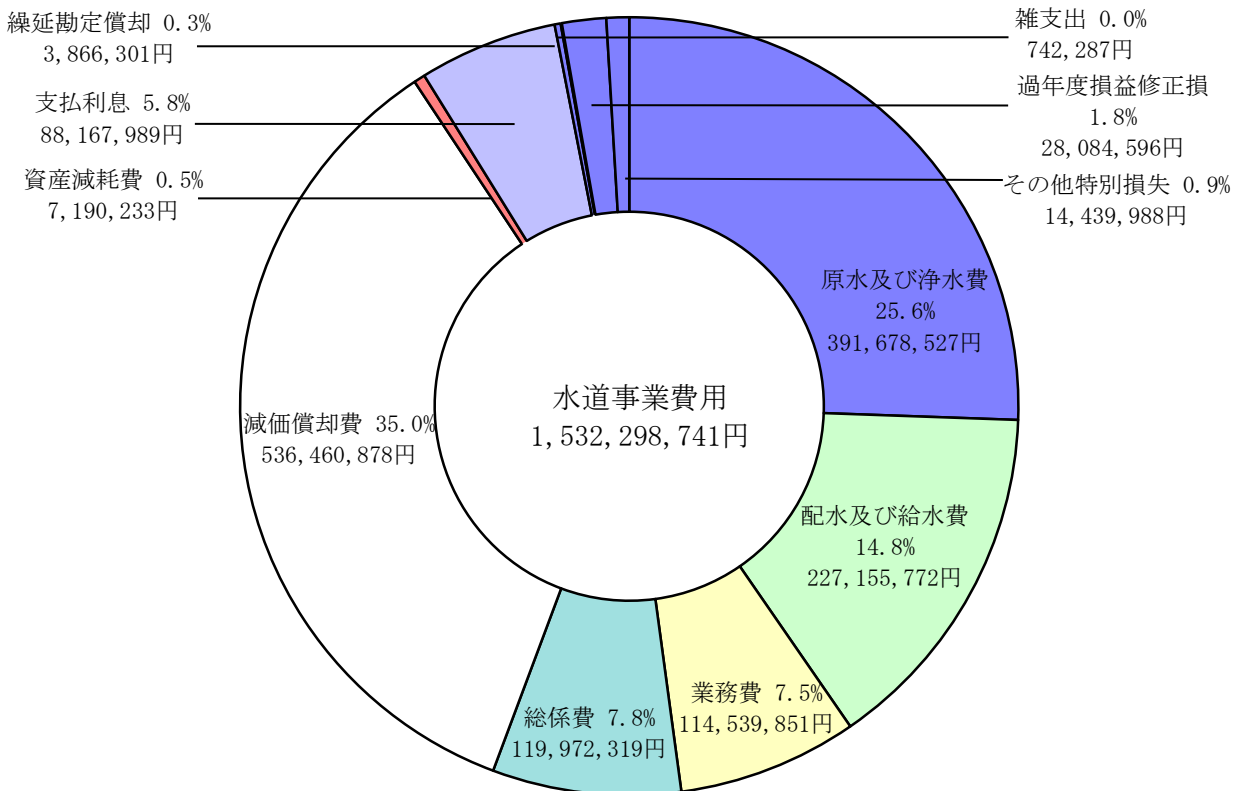
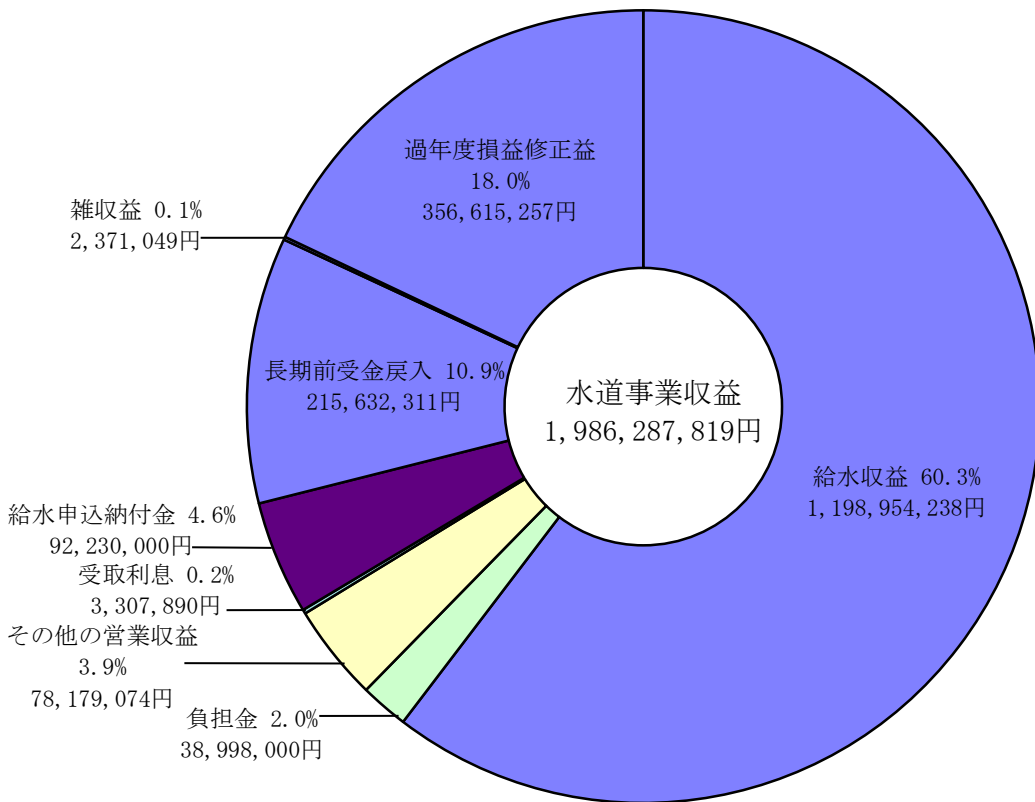
※総資本＝負債＋資本

(全国・類団の数値は、日本水道協会発行の水道事業経営指標(25年度)の決算値)

類団の数値は、給水人口5万人以上10万人未満、有収水量密度全国平均以上

6. 収益費用構成図表

平成26年度



7 給水原価費用構成

(税抜き)

年 度 科 目	平成26年度			平成25年度			比較増減
	金 額	給水原価	構成費	金 額	給水原価	構成費	
	円	円	%	円	円	%	円
職 員 給 与 費	146,543,296	20.09	9.84	154,092,802	20.99	10.39	△ 0.90
支 払 利 息	88,167,989	12.09	5.92	90,020,387	12.26	6.07	△ 0.17
減 価 償 却 費	536,460,878	73.56	36.01	503,580,463	68.58	33.97	4.98
動 力 費	80,032,391	10.97	5.37	75,230,547	10.25	5.08	0.72
光 熱 水 費	1,645,773	0.23	0.11	1,644,942	0.22	0.11	0.01
通 信 運 搬 費	4,588,315	0.63	0.31	4,639,782	0.63	0.31	0.00
修 繕 費	34,673,100	4.75	2.33	47,647,231	6.49	3.21	△ 1.74
材 料 費	0	0.00	0.00	5,500	0.00	0.00	0.00
薬 品 費	11,577,446	1.59	0.78	11,274,055	1.54	0.76	0.05
委 託 料	227,645,713	31.22	15.28	225,739,589	30.74	15.23	0.48
受 水 費	328,686,250	45.07	22.06	328,573,560	44.75	22.16	0.32
そ の 他	29,753,006	4.08	1.99	40,144,124	5.46	2.71	△ 1.38
小 計	1,489,774,157	204.28	100.00	1,482,592,982	201.91	100.00	2.37
長期前受金戻入	△215,632,311	△29.57	-	-	-	-	-
合 計	1,274,141,846	174.71	-	-	-	-	-

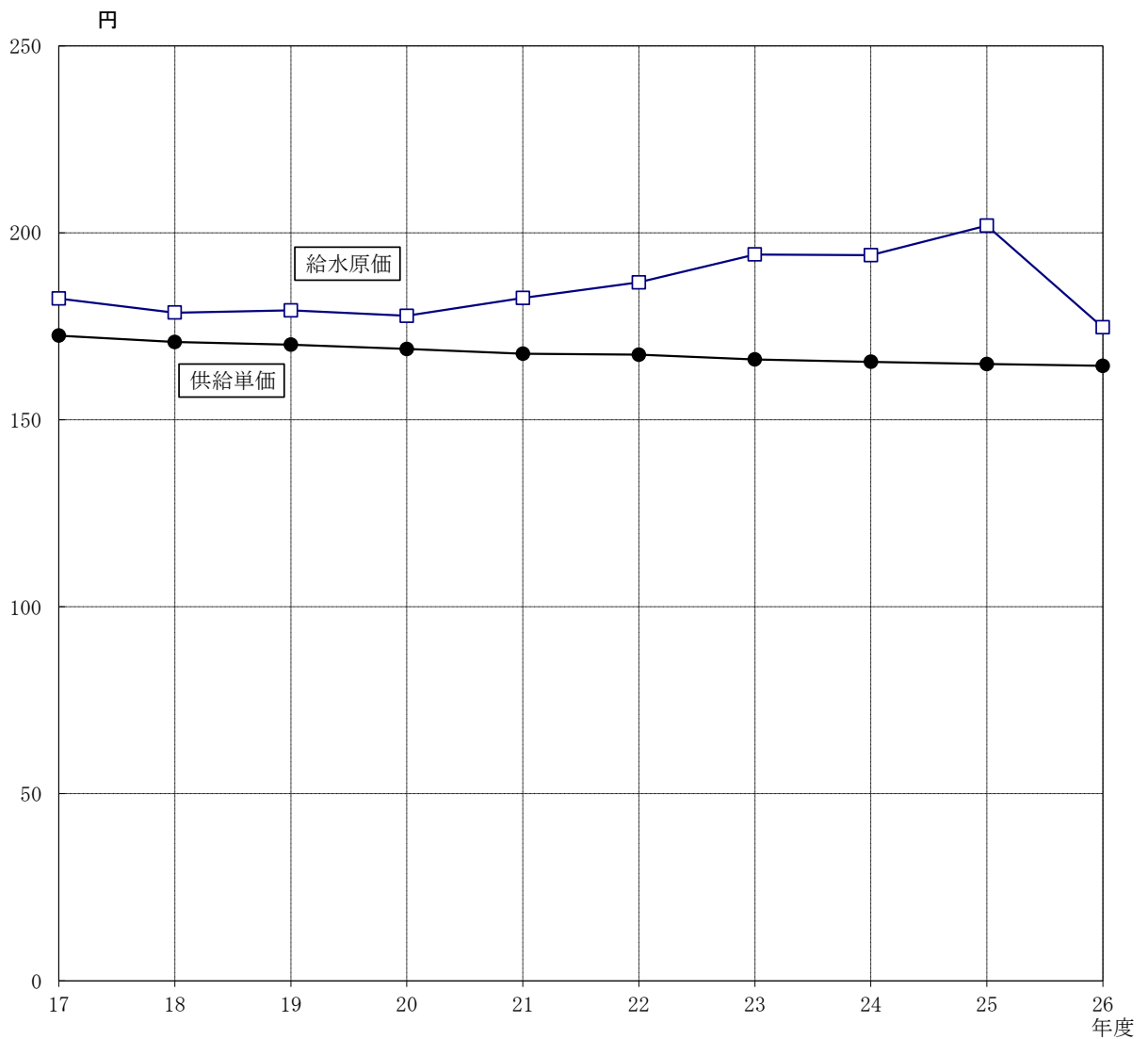
原水及び浄水費	391,678,527	53.71	26.29	399,709,705	54.44	26.96	△ 0.73
配水及び給水費	227,155,772	31.15	15.25	229,248,358	31.22	15.46	△ 0.07
業 務 費	114,539,851	15.71	7.69	118,133,084	16.09	7.97	△ 0.38
総 係 費	119,972,319	16.45	8.05	113,706,847	15.49	7.67	0.96
減 価 償 却 費	536,460,878	73.56	36.01	503,580,463	68.58	33.97	4.98
資 産 減 耗 費	7,190,233	0.98	0.48	21,751,515	2.96	1.47	△ 1.98
その他営業費用	0	0.00	0.00	0	0.00	0.00	0.00
支 払 利 息	88,167,989	12.09	5.92	90,020,387	12.26	6.07	△ 0.17
繰延勘定償却	3,866,301	0.53	0.26	6,285,352	0.86	0.42	△ 0.33
雑 支 出	742,287	0.10	0.05	157,271	0.01	0.01	0.09
小 計	1,489,774,157	204.28	100.00	1,482,592,982	201.91	100.00	2.37
長期前受金戻入	△215,632,311	△29.57	-	-	-	-	-
合 計	1,274,141,846	174.71	-	-	-	-	-
(有収水量)	7,292,703 m ³			7,342,698 m ³			

8 有収水量1 m³当り供給単価及び給水原価の推移

(単位：円)

年度 区分	17	18	19	20	21	22	23	24	25	26
供給単価 A	172.53	170.77	170.06	168.94	167.67	167.42	166.11	165.52	164.89	164.40
給水原価 B	182.41	178.66	179.23	177.80	182.57	186.74	194.19	194.00	201.91	174.71
販売利益 C = A - B	△ 9.88	△ 7.89	△ 9.17	△ 8.86	△ 14.90	△ 19.32	△ 28.08	△ 28.48	△ 37.02	△ 10.31

※地方公営企業会計基準の見直しにより、平成26年度より給水原価の算出式を変更



9 水道施設利用組合に対する補助制度

(1) 補助制度

松戸市域において、市民が共同して配水管の布設及び通水事業を行なう費用を負担するため結成した団体に対し、生活水の確保のため一般会計で費用の一部を補助している。

(2) 補助金交付団体数及び補助交付額

年 度	交付団体数 (件)			補 助 交 付 額 (円)		
	組 合	準 組 合	合 計	組 合	準 組 合	合 計
S48～H15	70	138	208	453,258,055	108,536,900	561,794,955
16	0	0	0	0	0	0
17	0	0	0	0	0	0
18	0	0	0	0	0	0
19	1	0	1	46,603	0	46,603
20	0	0	0		0	0
21	1	0	1	206,035	0	206,035
22	0	0	0	0	0	0
23	0	0	0	0	0	0
24	0	0	0	0	0	0
25	0	0	0	0	0	0
26	0	0	0	0	0	0
計	72	138	210	453,510,693	108,536,900	562,047,593

(3) 水道施設利用組合設立状況

年 度	組 合		準 組 合		合 計	
	設 立 数	給 水 戸 数	設 立 数	給 水 戸 数	設 立 数	給 水 戸 数
S48～H15	70	12,212	138	1,673	208	13,885
16	0	0	0	0	0	0
17	0	0	0	0	0	0
18	0	0	0	0	0	0
19	1	3	0	0	1	3
20	0	0	0	0	0	0
21	1	2	0	0	1	2
22	0	0	0	0	0	0
23	0	0	0	0	0	0
24	0	0	0	0	0	0
25	0	0	0	0	0	0
26	0	0	0	0	0	0
計	72	12,217	138	1,673	210	13,890

IX 防 災

1 防 災	87
(1) 本部設置	87
(2) 本部構成員	87
(3) 事務分掌表	88
(4) 松戸市災害対策本部組織での水道部の役割	89
(5) 松戸市内の水源	90
(6) 給水訓練等	90
(7) 隣接水道事業体との連絡管布設状況	90

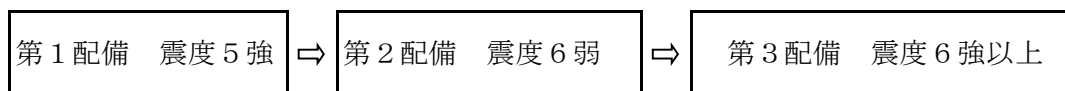
1. 防 災

松戸市水道事業震災対策本部

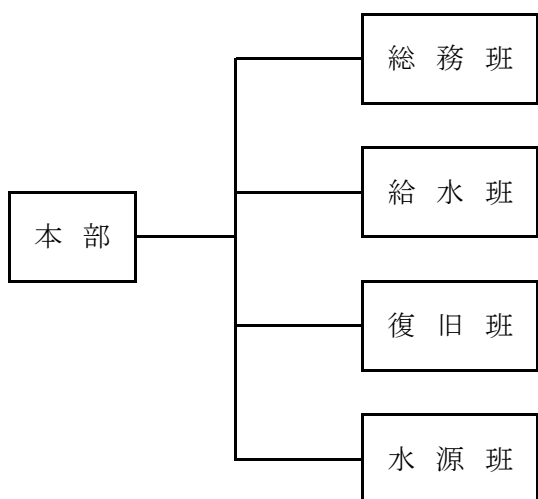
(1) 本部設置

警戒宣言発令時又は地震発生時の被害状況により、松戸市水道事業震災対策本部を設置する。

職員は、震度5強以上の地震が当該地（松戸市周辺）で発生した速報等を覚知した場合、自ら判断し非常参集するものとする。



本部の組織は下記のとおりとする。



(2) 本部構成員（23名）

部・班名	本部長	副本部長	班長	班員	総人員
本部	管理者	総務課長 工務課長			3名
総務班			総務課主幹	総務課 3名	4名
給水班			総務課長補佐	総務課 4名	5名
復旧班			工務課主査	工務課 5名	6名
水源班			工務課長補佐	工務課 4名	5名

(3) 事務分掌表

本部長	<ul style="list-style-type: none">・震災対策についての総合指令に関する事。
副本部長	<ul style="list-style-type: none">・本部長の補佐及び代行に関する事。・震災対策についての総合指揮に関する事。
総務班長	<ul style="list-style-type: none">・班の統括に関する事。・本部長の指示に関する事。・本部内の連絡調整に関する事。
総務班	<ul style="list-style-type: none">・松戸市災害対策本部との連絡調整に関する事。・協定等に基づく応援要請に関する事。・情報の収集に関する事。・情報の提供、記録統計及び広報に関する事。・職員の配置、調整に関する事。・ボランティアの受入れに関する事。・職員及び応援者の食料、被服の調達に関する事。・職員及び応援者の宿泊施設の確保に関する事。・資材（工事材料等を除く）の調達に関する事。・財務に関する事。・他の班に属さない事。
給水班長	<ul style="list-style-type: none">・班の統括に関する事。・本部長の指示に関する事。・給水の指揮に関する事。
給水班	<ul style="list-style-type: none">・応急給水情報の収集に関する事。・給水計画に関する事。・班の配置に関する事。・応急給水重要施設に関する事。・応急給水等の広報に関する事。
復旧班長	<ul style="list-style-type: none">・班の統括に関する事。・本部長の指示に関する事。・復旧の指揮に関する事。

復旧班	<ul style="list-style-type: none"> ・ 班の配置に関する事。 ・ 被害調査に関する事。 ・ 復旧計画に関する事。 ・ 復旧用資機材の調達に関する事。 ・ 応援者に対する資料の提供に関する事。 ・ 復旧情報の収集及び提供並びに広報に関する事。 ・ 管路の復旧工事に関する事。 ・ 復旧の記録に関する事。
水源班長	<ul style="list-style-type: none"> ・ 班の統括に関する事。 ・ 本部長の指示に関する事。
水源班	<ul style="list-style-type: none"> ・ 班の配置に関する事。 ・ 被害調査に関する事。 ・ 薬品等の二次災害の防止に関する事。 ・ 復旧用資機材の調達に関する事。 ・ 被災水源施設の復旧に関する事。 ・ 応急給水の配水に関する事。 ・ 水質検査に関する事。

(4) 松戸市災害対策本部組織での水道部の役割

活動内容	対象範囲及び施設							
応急給水	<table style="border: none;"> <tr> <td style="border: none;">○松戸市水道</td> <td style="border: none;">780 ha</td> <td rowspan="3" style="border: none; vertical-align: middle;">} 6,045 ha</td> </tr> <tr> <td style="border: none;">○千葉県水道</td> <td style="border: none;">5,262 ha</td> </tr> <tr> <td style="border: none;">○流山市水道</td> <td style="border: none;">3 ha</td> </tr> </table>	○松戸市水道	780 ha	} 6,045 ha	○千葉県水道	5,262 ha	○流山市水道	3 ha
○松戸市水道	780 ha	} 6,045 ha						
○千葉県水道	5,262 ha							
○流山市水道	3 ha							
水源施設の復旧	<ul style="list-style-type: none"> ○ 小金浄水場 ○ 大金平浄水場 ○ 幸田配水場 ○ 常盤平浄水場 ○ 取水井戸 19本 (小金8本・常盤平11本) 							
水道管の復旧	<ul style="list-style-type: none"> ○ 導水管 L = 13,122.1 m ○ 配水管 L = 202,552.8 m 計 215,674.9 m 							

(5) 松戸市内の水源

種 別		有効貯水量	合 計
千葉県水道局	栗山浄水場	5, 500 m ³	95, 500 m ³
	ちば野菊の里浄水場	30, 000 m ³	
	松戸給水場	60, 000 m ³	
松戸市水道部 (注1)	常盤平浄水場	2, 043 m ³	6, 964 m ³ (緊急時有効水量)
	小金浄水場	1, 740 m ³	
	大金平浄水場	241 m ³	
	幸田配水場	2, 940 m ³	
防災用井戸	東部クリーンセンター	1, 008 m ³ /日	5, 298 m ³
	和名ヶ谷クリーンセンター	3, 840 m ³ /日	
	六和クリーンセンター	450 m ³ /日	
耐震性飲料水耐 震性飲料水	常盤平やまぶき公園	100 m ³	300 m ³
	横須賀中央公園	100 m ³	
	旭町中学校	100 m ³	
耐震性井戸付貯 水槽	六実小学校	40 m ³	40 m ³
合 計			108, 102 m ³

注1：松戸市水道部の有効貯水量は、緊急時の有効水量を記載している。

(平成20年9月に緊急遮断弁の有無等を踏まえ有効水量を推定。)

(6) 給水訓練等

災害時に迅速な対応を図るために、毎年行われる松戸市総合防災訓練に参加し、応急給水訓練を実施している。また浄水機等諸機械器具の定期運転及び日常点検を実施している。

(7) 隣接水道事業体との連絡管布設状況

地震、渇水等の緊急時における安定した給水の確保を図るため、県水及び流山市の協力を得て水道事業間の緊急連絡管を下記の3地点に設置してある。

① 松戸市、流山市の連絡管

松戸市横須賀639番地先 ════ 流山市鱒ヶ崎橋本25-1番地先

② 松戸市、県営水道の連絡管

松戸市根木内295番地先 ════ 松戸市根木内656番地先

松戸市常盤平5丁目24番地先 ════ 松戸市五香西3丁目5番地先

X 水道事業運営審議会

1	運営審議会の設置	95
2	運営審議会の構成	95
3	運営審議会の開催状況	95

1 運営審議会の設置

平成10年 6月 1日

2 運営審議会の構成 (任期:平成26年6月1日～平成28年5月31日)

(学識経験者)

(受益者代表)

土岐 寛 (会長)

中澤 卓實 (副会長)

土屋 晴行

伊藤 照清

川村 絹慧

大塚 清一

後藤 淳子

青木 武昭

(敬称省略)

3 運営審議会の開催状況

平成25年 4月30日

市民サロン

1. 水道料金の見直しについて

平成25年 6月 4日

大会議室

1. 水道料金の見直しについて

平成25年 7月 9日

特別委員会室

1. 平成25年度水道事業会計予算概要について
2. 水道料金の見直しについて

平成25年 7月30日

会議室

1. 水道料金の見直しについて

平成25年 8月27日

会議室

1. 水道料金の見直しについて

- 平成25年10月22日 市民サロン
1. 平成24年度水道事業会計決算概要について
 2. 水道料金の見直しについて
- 平成25年11月7日 市民サロン
1. 水道料金の見直しについて
- 平成25年11月19日 市民サロン
1. 水道料金の見直しについて
- 平成26年6月5日 市民サロン
1. 平成26年度水道事業会計予算概要について
 2. 松戸市水道事業の経営状況等について
- 平成26年11月20日 大会議室
1. 平成25年度水道事業会計決算概要について

□ 参 考

1	指定給水装置工事事業者一覽表	99
2	車両保有状況一覽表	102

1 指定給水装置工事業者一覧表(指定番号順)

(平成27年3月31日現在)

指定工事店名	住 所	電話番号	指定工事店名	住 所	電話番号
榊大出水道	松戸市馬橋1796	047-341-3040	榊普賢建設工業	松戸市八ヶ崎5-9-29	047-309-5181
榊上水道工業所	松戸市常盤平柳町9-1	047-387-7451	千葉住設機	松戸市稔台5-8-13	047-368-8686
近代住機機	松戸市馬橋2851	047-348-9100	榊フクダ	船橋市海神町南1-1544-8	047-437-2929
榊池田水道工事店	松戸市仲井町1-5	047-367-3132	京葉企画機	松戸市中金杉3-79	047-344-2233
榊大富	松戸市和名ヶ谷570-4	047-391-7000	榊大橋設備	松戸市大橋13-5	047-391-3260
榊大和管工	松戸市稔台3-1-2	047-362-1956	加藤建設機	市川市真間4-5-7	047-372-3552
榊三晃総業	松戸市北松戸3-9-9	047-365-6016	榊南部設備	流山市加499-2	04-7159-7254
榊さかもと	松戸市金ヶ作408-318	047-387-3482	榊岡田電機水道	柏市大室1218	04-7131-5004
榊菅原水道工事店	松戸市金ヶ作422-16	047-387-3480	榊フジワラ	港区東新橋2-18-2	03-3434-0760
榊早見設備	松戸市二ツ木二葉町198-2	047-341-0510	榊守谷商会	守谷市守谷甲2787-58	02974-8-1124
池田設備工業機	松戸市小金146	047-341-0617	河野設備	足立区大谷田5-8-5	03-3620-7707
榊佐藤設備工業	松戸市小金原9-29-4	047-341-7724	栄久産業機	大宮区三橋6-264-10	04-7154-2900
渡辺電機水道機	松戸市小根本53-4	047-365-2801	榊設楽住設	柏市南逆井6-7-2	04-7172-2766
太陽工業機	松戸市南花島3-54-13	047-366-1047	ウォーターワークス機	船橋市古和釜497-6	047-456-7891
築田井戸工事機	松戸市小金136	047-341-0305	榊福田設備工業	三郷市彦成2-148-3	0489-59-5354
大渡設備工業機	松戸市小金原8-32-2	047-346-8985	渋谷産業機	我孫子市本町3-6-17	04-7184-7771
日本サービス機	松戸市主水新田476-10	047-345-5665	榊加藤設備	松戸市六高台5-53リヤルステージ502	047-383-1141
榊大信設備松戸支店	松戸市新松戸4-120	047-345-2640	古橋工業機	船橋市金杉4-5-18	047-448-3624
榊たつみ管工社	松戸市常盤平5-25-8	047-384-1231	榊金子設備	柏市大室1253-6	04-7132-4555
榊ダイエックス	松戸市稔台7-7-13井上 ¹ 2階	047-361-3000	榊浮島工業	印西市大森3547-16	0476-42-5627
榊若菜設備	松戸市五香西2-50-22	047-386-7711	新和設備機	鎌ヶ谷市東初富1-21-23	047-444-2118
榊片澤商店	松戸市本町17-11	047-367-1245	榊加藤工業所	板橋区和泉町7-4	03-3960-4476
榊飯塚水道工務店	松戸市三矢小台4-13-4	047-362-4344	榊宝水設備	船橋市咲が丘1-2-36	047-440-0358
榊三浩総産	船橋市滝台1-3-15	047-467-3245	五十嵐設備	春日部市小淵1155-6	048-761-4180
榊石崎水道工務店	松戸市上本郷2931-1	047-364-5171	榊三方設備	松戸市常盤平4-1-9	047-388-6061
榊高松管工	松戸市東平賀102-6	047-341-9089	榊エンドウ設備	取手市清水甲219-2	0297-83-0414
榊山崎産業	流山市鱈ヶ崎3-4	04-7159-4131	栄進建設機	野田市山崎1648	04-7124-5077
榊ときわ設備	松戸市河原塚237-58	047-388-6101	榊熊谷設備工業	北葛飾郡杉戸町宮前137-56	0480-38-0043
榊大橋工務店	松戸市松戸1329	047-368-4161	松保工業機	習志野市花咲2-15-6	043-286-0783
榊片野建設	松戸市紙敷1-33-7	047-311-3111	ジー・イー工業機	牛久市刈谷町3-104	0298-71-7809
榊小金電化商会	松戸市東平賀48	047-341-5155	日章テック機	練馬区関町北2-1-5	03-3928-5536
榊健心	松戸市五香西1-26-9	047-387-6915	第一興産機	松戸市紙敷944-3	047-303-7664
榊星設備工業	松戸市新松戸南1-385	047-342-1677	市下基	柏市塚崎1342-42	04-7191-0518
東葛保安サービス	柏市伊勢原1-13-24	04-7134-6631	榊ダイケン	船橋市米ヶ崎町729	047-423-0210
榊ブンゴ水道	船橋市大穴北3-26-24	047-457-6505	榊海 上	千葉県花見川区畑町888	043-276-7311
榊日暮設備工業	柏市南増尾62-13	04-7172-3767	榊江戸川サービス	松戸市新松戸南2-144	047-345-1355
榊柏タイル水道	柏市あけぼの3-4-25	04-7143-4392	榊倉持工業	猿島郡境町1067	0280-87-0664
千代田設備機	柏市豊四季705	04-7174-6331	新日本設備機	市川市市川南4-2-11	047-326-3388
榊蛭田設備工業	松戸市古ヶ崎2-3233-1	047-361-4224	榊藤 住設	市原市能満1442-10	0436-43-1527
まえた興業機	船橋市丸山4-12-10	047-438-8151	榊ヤマコ工業	船橋市宮本4-4-1	047-460-4010
榊松井設備	白井市神々廻1912-7	047-491-8610	アドバンテック日成機	柏市十余二2-1	04-7132-1171
榊進日本工業	千葉県若葉区小倉町1687-10	043-234-1661	榊高野住設	野田市山崎1273-4	04-7125-1609
野口設備機	柏市しいの木台3-26-9	047-387-8899	榊SGS	松戸市小金原3-13-6	047-341-2591
小池管工機	柏市向原町1-25	04-7144-2379	榊公友住機	柏市加賀3-2-1	04-7164-4733
榊篠原水道	船橋市西船7-7-42	047-335-2506	榊関東工業	松戸市古ヶ崎219	047-361-3011
榊日の出設備	船橋市夏見7-12-15	047-460-3611	二和設備工業機	鎌ヶ谷市初富808-471	047-441-7127
榊いづみ商会	流山市東初石3-135-91	04-7155-1881	榊二宮商店	松戸市金ヶ作408-279	047-387-3030
榊中澤エン지니어リング	柏市加賀1-18-13	04-7176-7371	新松戸設備機	松戸市新松戸北1-12-1	047-349-5682
榊岡田工業所	柏市豊四季258-2	04-7143-5114	榊市原水道興業	鎌ヶ谷市鎌ヶ谷8-5-45	047-444-0622
榊眞星社	松戸市稔台255-20	047-394-8668	榊川上管工事	松戸市金ヶ作254-37	047-384-6666
榊山田総業	船橋市二宮2-37-9	047-465-7121	榊創研	船橋市三咲2-16-15	047-407-7750
榊オカモト	市原市五井1656	0436-22-1188	榊浩栄	船橋市藤原6-41-10	047-406-6315
丸大工業機	船橋市大穴南5-25-38	047-465-0232	榊リパティコーポレーション	松戸市常盤平双葉町14-13	047-311-7567
オリエント工業機	市原市姉崎1709-1	0436-62-4566	榊新星設備	流山市三輪野山1-993-23	04-7159-1777
榊大吉工業	船橋市夏見台4-22-1	047-439-8710	榊宇田川商店	松戸市松戸1077	047-363-4151
榊たつみ産業	八街市滝台59	043-445-3000	榊享和	南埼玉郡白岡町西4-11-20	0480-92-2345
榊東進	松戸市古ヶ崎108-3	047-362-2442	榊宇田川設備工業	市川市大野町2-1875-45	047-339-1475
松本水道機	船橋市高根台7-8-2	047-467-1223	榊テクノサポート	流山市江戸川台西2-99	04-7155-5769
榊磯部工業	三郷市東町46	0489-55-4905	榊カワギシ	市川市大野町1-439-1	047-392-1332

指定工事店名	住 所	電話番号	指定工事店名	住 所	電話番号
積和建設関東(株)	千葉県若葉区都賀1-4-4	0471-21-0441	有真英設備	千葉県若葉区金親町205-8	043-236-3245
有信建設備工業	鎌ヶ谷市南鎌ヶ谷2-6-16	047-446-3911	有小林設備	野田市東金野井1280	04-7129-3466
東部設備工業(株)	つくば市高野1202-4	0298-47-8126	ソメヤ住宅設備(株)	野田市中野台鹿島町37-20	04-7121-5152
株帝設備	市原市山田橋2-3-18	0436-43-1252	株司興業	白井市富士263-24	047-444-4040
イシイ管工	足立区北加平町18-21	03-3606-4460	株トキワ	柏市松ヶ崎1082-2	04-7133-8471
有セントラルクワイ	牛久市さくら台1-15-9	0298-71-1258	株中村水建	千葉県花見川区幕張町4-631	043-273-8414
有黒川機水	流山市市野谷168-15	04-7159-8375	株ウエハラ	白井市根1865-10	047-491-4333
流山設備工業(有)	流山市下花輪1314-2	04-7158-1319	第一エネルギー設備(株)	越谷市蒲生茜町13-2	048-985-7221
有新日本設備工業	松戸市横須賀1-29-14	047-349-2538	株堀 組	市川市原木2-7-14	047-328-1443
光洋機工(株)	松戸市常盤平7-14-4	047-384-7031	石川水道工業(有)	柏市豊住3-1-5	04-7174-3608
京葉設備建設(株)	市川市本北方1-18-16	047-336-0341	株若井管工設備	白井市根1871-18	047-491-8401
澤田管工	柏市南逆井3-13-50	04-7171-2951	有水功社	八潮市大字木曾根527	0489-98-8803
有カクライ設備工業	柏市大井1928-31	04-7191-8572	株大橋住設	柏市高柳新田5-45	04-7193-6771
有アトウ設備	松戸市三矢小台2-10-2	047-331-2628	有タナベ興建	鎌ヶ谷市軽井沢字遠山2100-16	047-443-1424
株新代設備	柏市篠籠田1265-1	04-7145-4166	三津和工業(株)	我孫子市新木1966-21	04-7199-2781
株フクダオーク	柏市藤心1-1-3	04-7172-9070	有森田住設工業	柏市若柴303-27	04-7131-8845
株コマン設備	松戸市幸田1-160	047-343-4880	株アイゲ設計	さいたま市大宮区桜木町2-286	048-726-8613
ケンエイリビング(株)	船橋市芝山3-2-5	047-462-8756	有酒井水道工務店	松戸市仲井町2-7	047-362-8133
株川手工業	習志野市東習志野8-28-11	047-478-8131	株ユーホーム	松戸市和名ヶ谷1000	047-363-3535
株保坂設備	山武市板川317-40	0475-89-1505	株安田設備	松戸市根木内279-24	047-343-4084
株菊池設備工業	我孫子市中峠3050-4	04-7188-2325	有日向寺水道工業	鎌ヶ谷市中佐津間1-14-12	047-446-0765
有我孫子設備	我孫子市本町3-6-1	04-7182-8111	有小川設備	船橋市二和東6-32-13	047-440-2325
水田設備	松戸市金ヶ作271-4	047-387-7295	株初富水道設備	鎌ヶ谷市右京塚8-11	047-444-2741
株ライフィット	我孫子市布佐3398	04-7189-2921	有古川設備	松戸市新松戸2-21-201	047-340-0683
株池田屋水道	市川市本北方3-4-11	047-338-1074	住宅環境サービス(株)	松戸市稔台7-3-15	047-368-3445
株カンソーサービス	江東区北砂2-3-5	03-3615-0810	謙栄興業(株)	取手市藤代193-1	0297-84-1191
有オカダ	流山市青田23-5	04-7155-6161	N・K企画	三郷市番匠免1-116	048-916-0161
有豊永プランニング	佐倉市ユウカリが丘6-8-1	043-488-3399	株式会社フジコー	水戸市浜田1-19-13	029-221-8700
太田設備	船橋市藤原3-8-9	047-429-7337	高階設備	松戸市栄町8-731-203	047-360-3477
株伊藤水道	千葉市中央区新千葉3-14-12	043-241-4335	有奥谷設備工業	柏市高田1011	04-7145-6734
前原興業(株)	船橋市習志野1-9-5	047-463-1725	阿波工業(株)	柏市光ヶ丘2-25-3	04-7176-0015
有ケワイエンジニアリング	北足立郡伊那町小室8919-4	048-663-0818	株水楽	四街道市物井1331-3	043-304-7897
有新和	船橋市馬込町715	047-430-7550	小畑建設(株)	松戸市小山464	047-363-7188
伸栄工業(株)	船橋市市場5-1-16	047-425-1101	株本田設備工業所	市川市国分2-9-22	047-373-7137
有丸石設備	松戸市五香西2-50-1	047-388-9477	ナカタクコソウマナーテック株式会社	大阪市中央区城見2-1-61	06-6313-1631
ウッドテック(株)	印西市小林北2-7-4	047-697-2551	株篠原設備	柏市逆井4-25-59	04-7137-9241
有村越建設	松戸市千駄堀826	047-387-6732	(有)宏輝住設	千葉県若葉区多田部町154-9	043-226-6400
有ショウコウ設備	柏市藤心154	04-7176-5577	株雅工業	野田市岩名2-61-10	04-7199-2037
株伊藤住設	練馬区西大泉1-15-8	03-3921-5263	有木村設備工業	流山市東初石3-103-173	04-7155-4047
株新栄工業	船橋市海神5-28-51	047-410-0577	株新栄ライフ	鎌ヶ谷市東初富2-6-6-5	047-443-8685
株松樹工業	千葉市中央区星久喜町627-61	043-265-5352	有ナミショウ	白井市南山1-3-8-502	047-497-0812
一志プラント工業(株)	千葉県若葉区大草町261-4	043-237-7262	有進和設備	柏市篠籠田1027-11	04-7145-9345
錦織設備	松戸市柏市逆井1445	04-7160-5517	有イーテック	八千代市村上1113-1 2街区22棟403号	047-487-4841
岡田工業	柏市南逆井7-8-22	04-7172-6740	株パイプライン	佐倉市中志津4-3-6	043-463-5911
有シンセイ	柏市逆井1-11	04-7175-3188	日本公害技研(株)	中野区江古田4-29-5	03-3386-2882
株米山設備	松戸市六実1-6-2	047-387-4342	株式会社コウセイ	横浜市戸塚区上倉田町1577-2	045-862-3840
有源設備工業	市川市柏井町2-1449-6	047-338-3422	富士産業株式会社	葛飾区金町5-26-10	03-3607-4306
株日栄エンジニアリングサービス	松戸市串崎南町242	047-385-4615	株式会社匠住設	千葉県若葉区御殿町2177-1	043-312-5610
株サンエレック	柏市青田新田飛地字向割260-2	04-7132-8698	豊田設備株式会社	船橋市二和東1-7-5	047-449-7332
株一本松水道工務店	市川市鬼高2-12-37	047-333-5502	有株式会社ウィズ	松戸市六高台4-93	047-394-7400
土佐工業(株)	船橋市三咲4-11-6	047-449-7305	千田設備	松戸市金ヶ作239-53	047-311-0169
有田中住宅工業	松戸市河原塚113-16	047-392-0058	孝心工業(有)	松戸市五香西1-26-6	047-389-2215
鈴幸冷暖設備	柏市布瀬1411	04-7191-9150	株式会社日本水道センター	船橋市浜町2-9-37	047-421-1281
株岡本組	松戸市大金平3-165	047-343-5588	株式会社日田建設工業	守谷市高野1207-13	0297-45-1701
株大沼設備	さいたま市岩槻区笹久保新田773-1	048-791-1370	株式会社石井住設	流山市流山八丁目1300番地	04-7189-8395
有タイシン技建	鎌ヶ谷市丸山1-1-4	047-445-2551	株式会社ケーワイ	野田市尾崎1563番地の1	04-7141-1151
株イシダ	龍ヶ崎市城内3-7-8	0297-64-7839	株式会社タッグ	鎌ヶ谷市中沢726-51	047-401-6980
株ケイハイ	船橋市市場3-17-1	047-460-0815	有限会社明和設備	千葉県稲毛区天台5-28-2	043-256-5656
株サン商会	柏市豊平町29-4	04-7147-3311	株中山組	流山市流山2-297-1	04-7178-8922

指定工事店名	住 所	電話番号	指定工事店名	住 所	電話番号
㈲千広設備	船橋市三山4-25-8	047-471-8563	マイテック(有)	白井市神々廻1912番7	047-491-5166
㈱東和商会	東久留米市前沢5-34-17	042-467-6767	リバイバルファクトリー(株)	松戸市小金原9-19-42	047-341-1025
㈱秋元工業	千葉市花見川区幕張本郷7-13-1-101	043-275-4900	㈲ストレングス	千葉市美浜区幸町1-9-1-409	043-246-2235
㈲松山水道設備	北葛飾郡松伏町松伏2631-1	048-991-2469	㈲光信技研	船橋市印内1-10-26-B	047-710-8910
㈲アート設備建設	千葉市稲毛区園生町393-2	043-298-9111	㈱光和設備工業	さいたま市桜区西堀4-9-17	048-839-9611
㈲塙建設興業	小平市花小金井南町3-7-44	042-461-8070	ノームラ化水工業(株)	流山市野々下2-682-6	04-7148-7751
㈲オリカサ設備	市原市千種1-8-2	0436-22-4500	㈱六和建設工業	松戸市旭町3-846	047-342-1977
㈲瑞基	葛飾区水元3-6-8	03-3600-5791	京葉工管株式会社	千葉市美浜区新港139番地の2	043-241-8885
㈲安建設	柏市逆井3-24-35	04-7170-8202	パイパーセンター株式会社 関東本部	千葉市稲毛区六方町75-1	043-304-3461
㈱アイコー設備工業	八千代市萱田町542-64	047-459-8629	SPプランニング株式会社	船橋市高野台4-5-25	047-404-5855
㈱田端設備工業	流山市向小金3-130-20	04-7178-8922	株式会社光進設備	上尾市弁財2-2-37	048-776-2711
㈱近江屋商会	白井市白井382-3	047-491-0056	株式会社宮下工業	さいたま市西区佐知川549-2	048-625-5966
オリエンタル工業(株)	鎌ヶ谷市軽井沢2060-9	047-444-2030	有限会社内設備工業	千葉市花見川区こてはし台3-1-22	043-258-6401
菅原燃料住宅設備㈱松戸営業所	足立区東和3-15-18	03-3605-2488	㈱吉田起業	千葉市若葉区みつわ台四丁目31番14-2号	043-252-0276
㈱タイコー	船橋市本町7-27-15	047-421-1077	石川設備	船橋市薬円台4-1-25	047-440-8494
秋元興業(株)	松戸市紙敷612-3	047-392-9300	オビヤ管工(株)	鎌ヶ谷市初富31-27	047-446-8591
泉空調(株)	蓮田市大字井沼675-19	048-767-1900	明正工業株式会社	千葉市緑区古市場町474-53	043-268-3449
㈱アステム	中央区日本橋堀留町1-2-10	03-3639-3330	有限会社大木工業所	中野区鷺宮3丁目35番2号	03-3338-6560
㈱五葉エンジニアリング	市川市大洲1-12-5	047-377-3511	ひまわり水道サービス	川口市芝宮根町20-16	048-423-0097
カネケン京業コミュニティ(株)	船橋市東船橋1-1-8	047-422-1580	有限会社日々谷管工	船橋市海神町東1丁目969番地	047-431-5645
㈲北沢設備工業	北足立郡伊奈町大字小針内宿354-3	048-728-2404	有限会社東保設備	船橋市高野台三丁目2番13号	047-447-0922
㈱クラシアン	横浜市港北区新横浜1-2-1	045-473-8181	(有)ゆたか水道設備	流山市大字西平井690番地	04-7158-5013
㈱協雄電設	松戸市五香西5-40-1	047-384-7288	㈱ライフクリエイター	八千代市緑が丘三丁目5番15号	047-405-7188
㈲システムプランニング	松戸市上本郷1-6	047-367-3719	有限会社高谷水道工務店	市川市南大野二丁目2番3号	047-702-3593
㈱若林設備	流山市西初石4-107-35	04-7153-3321	㈱コネクトライン	大阪市西区北堀江4-6-17スペースワンビル2F	06-4394-8355
㈱荒井水道工務店	市川市市川1-20-17	047-325-3421	中央日化サービス(株)	千葉市花見川区横橋町1627-12	043-259-2971
㈲小松設備工業	市川市曾谷5-9-9	047-375-5117	株式会社イオク	松戸市上本郷3062番地	047-365-4166
共和工業(株)	船橋市藤原6-33-1	047-438-5801	有限会社三橋設備	鎌ヶ谷市南初富4-17-24-3号	047-441-2726
㈱イースマイル	大阪市浪速区敷津東3-7-10	06-6631-7449	有限会社エムジェイサービス	松戸市上本郷4493番地	047-368-6551
㈱大星設備工業	柏市西原1-7-61	04-7155-4128			

2. 車両保有状況一覧表

(1) 車 両

平成27年3月31日現在

	車 名	総排気量	登 録 番 号	登録年月日	備 考
総務課	トヨタ・エスティマ	2,400CC	(野)300-ゆ-3033	H24. 5. 29	
	三菱・EKワゴン	660 CC	(野)580-あ-6858	H17. 5. 19	
工務課	トヨタ・給水車 (2.0t)	2,700 CC	(習) 88-ほ-1597	H 8.10.22	スピーカー2基 アンプ, マイク
	トヨタ・給水車 (2.0t)	2,700 CC	(野)800-さ-3602	H13. 8. 7	スピーカー2基 アンプ, マイク 回転灯
	三菱・CANTER GUTS	2,000 CC	(野)400-す-7991	H15. 11.20	スピーカー2基 アンプ, マイク
	ニッサン・AD	1,500 CC	(野)400-せ-7902	H18. 6.26	スピーカー2基 アンプ, マイク 回転灯
	スバル・サンバー	660 CC	(野) 40-か-2165	H16. 6.30	スピーカー2基 アンプ, マイク 回転灯
	三菱・MINI CAB	660 CC	(野)480-い-4191	H19. 7.25	スピーカー2基 アンプ, マイク 回転灯
	スバル・サンバー	660 CC	(野) 40-か-2164	H16. 6.30	スピーカー2基 アンプ, マイク 回転灯
スバル・サンバー	660 CC	(野)480-え-8192	H26. 6. 9		



松戸市営水道キャラクター
「まってい〜」

由来：松戸市の「M」の文字と「ハート」を組み合わせ
てデザインされています。「ハート」は尊い水
に対する愛情をイメージしています。明るく元気で
安らぎあふれるキャラクターです。

平成26年度松戸市水道事業概要

平成27年 9月発行

発行所 松戸市水道部

〒270-0027

千葉県松戸市二ツ木2003番地の1

電話 (047) 341-0430

編集 松戸市水道部