

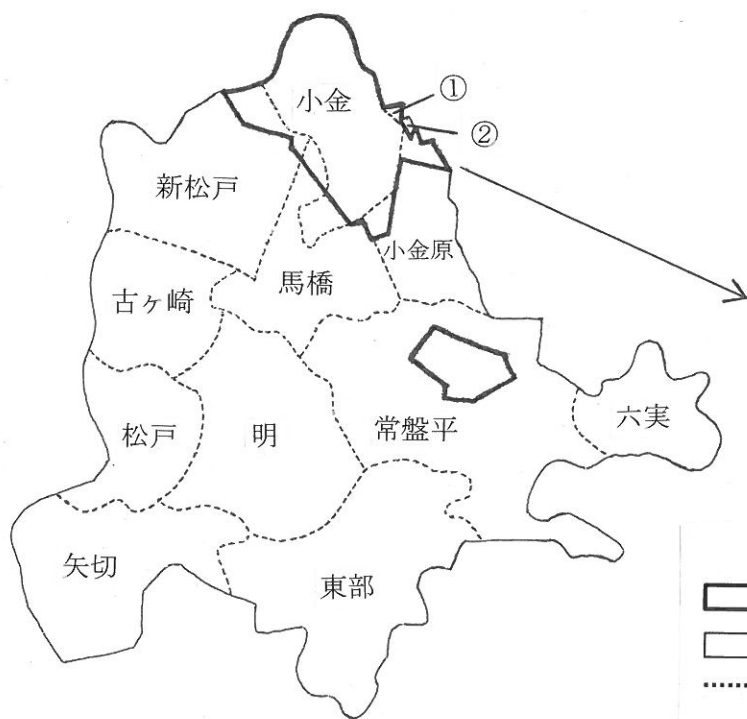
# 松戸市水道事業概要

平成29年度

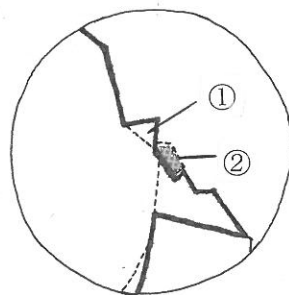
松戸市水道部

# 松戸市営水道概要図

## 給水区域図



幸田、幸田一丁目から幸田五丁目まで、中金杉、中金杉一丁目から中金杉五丁目まで、大金平、大金平三丁目、新松戸北一丁目、新松戸北二丁目、横須賀一丁目、横須賀二丁目、平賀、東平賀、殿平賀、小金上総町、小金清志町、小金きよしヶ丘、久保平賀、大谷口、新松戸一丁目及び常盤平一丁目から七丁目までの各全部並びに小金、幸谷、新松戸東、二ツ木、根木内、小金原一丁目、小金原四丁目、八ヶ崎一丁目及び五香西三丁目の各一部並びに流山市前ヶ崎の一部



### 凡例

- . . . 松戸市営水道給水区域
- . . . 千葉県営水道給水区域
- . . . 地域界
- ① . . . 流山市前ヶ崎の一部  
(松戸市が給水)
- ② . . .  松戸根木内の一部  
(流山市が給水)

# 総 目 次

<p>I 総 論 ..... 1</p> <p>1 水道事業の歩み ..... 3</p> <p>    (1) 松戸市内の水道 ..... 3</p> <p>    (2) 小金地区の水道 ..... 3</p> <p>    (3) 常盤平地区の水道 ..... 4</p> <p>    (4) 第5次拡張事業 ..... 4</p> <p>    (5) 創設及び拡張事業概要 ..... 5</p> <p>    (6) 給水状況 ..... 5</p> <p>2 事業概要 ..... 6</p> <p>    (1) 総括事項 ..... 6</p> <p>    (2) 業務の状況 ..... 6</p> <p>    (3) 経理の状況 ..... 6</p> <p>    (4) 老朽管更新事業 ..... 7</p> <p>3 組 織 ..... 8</p> <p>    (1) 行政組織図 ..... 8</p> <p>    (2) 事務所所在地 ..... 8</p> <p>    (3) 事務分掌 ..... 8</p> <p>4 職員構成 ..... 10</p> <p>    (1) 職員配置状況 ..... 10</p> <p>    (2) 年齢別職員構成 ..... 11</p> <p>    (3) 勤続年数別職員構成 ..... 11</p> <p>II 施設の概要 ..... 13</p> <p>1 施設の名称及び所在地（総括） ..... 15</p> <p>    (1) 小金浄水場 ..... 15</p> <p>    (2) 幸田配水場 ..... 16</p> <p>    (3) 大金平浄水場 ..... 17</p> <p>    (4) 常盤平浄水場 ..... 18</p> <p>2 配水管類布設状況 ..... 20</p> <p>3 口径別管布設延長 ..... 23</p> <p>    (1) 導水管 ..... 23</p> <p>    (2) 配水管 ..... 23</p> <p>4 消火栓一覧表 ..... 23</p> <p>III 建設改良事業 ..... 25</p> <p>1 施設改良事業 ..... 27</p> <p>IV 業 務 ..... 29</p> <p>1 給水人口及び給水量の推移 ..... 31</p> <p>2 1日最大給水量及び     平均給水量の推移 ..... 32</p> <p>3 給水量に占める北千葉広域水道     企業団からの受水量の推移 ..... 33</p> <p>4 取水量、給水量及び     有収水量等年度別状況 ..... 34</p> <p>5 総取水量、給水量の月別状況 ..... 35</p> <p>6 給水装置工事施工状況 ..... 36</p> <p>7 漏水修理等業務委託に     関する業務状況 ..... 37</p> <p>8 漏水修理件数 ..... 37</p> <p>9 給水分析 ..... 38</p> <p>10 大口需要者の状況 ..... 39</p> <p>V 動力及び受水料金 ..... 41</p> <p>1 動力 ..... 43</p> <p>2 受水料金 ..... 44</p>	<p>VI 料 金 ..... 45</p> <p>1 水道料金 ..... 47</p> <p>2 給水申込納付金 ..... 49</p> <p>3 月別水道料金一覧表 ..... 49</p> <p>4 水道料金収入の推移 ..... 49</p> <p>5 水道料金納入別収納状況 ..... 50</p> <p>6 手数料 ..... 52</p> <p>VII 水質・薬品 ..... 55</p> <p>1 定期水質検査 ..... 57</p> <p>    (1) 検査内容 ..... 57</p> <p>    (2) 採取場所 ..... 57</p> <p>2 水質検査結果 ..... 58</p> <p>    (1) 水質基準項目 ..... 58</p> <p>    (2) 放射性物質 ..... 60</p> <p>3 次亜塩素酸ナトリウム使用状況 ..... 61</p> <p>VIII 財 務 ..... 63</p> <p>1 比較損益計算書 ..... 65</p> <p>2 比較貸借対照表 ..... 66</p> <p>3 予算・決算対照表 ..... 68</p> <p>4 企業債明細書 ..... 70</p> <p>5 経営分析 ..... 72</p> <p>6 収益費用構成図表 ..... 76</p> <p>7 給水原価費用構成 ..... 77</p> <p>8 有収水量 1 m<sup>3</sup>当り供給単価     及び給水原価の推移 ..... 78</p> <p>9 水道施設利用組合に対する補助制度 ..... 79</p> <p>    (1) 補助制度 ..... 79</p> <p>    (2) 補助金交付団体数及び補助交付額 ..... 79</p> <p>    (3) 水道施設利用組合設立状況 ..... 79</p> <p>IX 防 災 ..... 81</p> <p>1 防 災 ..... 83</p> <p>    (1) 本部設置 ..... 83</p> <p>    (2) 本部構成員 ..... 83</p> <p>    (3) 事務分掌表 ..... 84</p> <p>    (4) 松戸市災害対策本部組織での         水道部の役割 ..... 85</p> <p>    (5) 松戸市内の水源 ..... 86</p> <p>    (6) 給水訓練等 ..... 87</p> <p>    (7) 隣接水道事業体との連絡管布設状況 ..... 87</p> <p>X 水道事業運営審議会 ..... 89</p> <p>1 運営審議会の設置 ..... 91</p> <p>2 運営審議会の構成 ..... 91</p> <p>3 運営審議会の開催状況 ..... 91</p> <p>□ 参 考 ..... 93</p> <p>1 指定給水装置工事事業者一覧表 ..... 95</p> <p>2 車両保有状況一覧表 ..... 98</p>
---	---

# I 総 論

1	水道事業の歩み	3
(1)	松戸市内の水道	3
(2)	小金地区の水道	3
(3)	常盤平地区の水道	4
(4)	第5次拡張事業	4
(5)	創設及び拡張事業概要	5
(6)	給水状況	5
2	事業概要	6
(1)	総括事項	6
(2)	業務の状況	6
(3)	経理の状況	6
(4)	老朽管更新事業	7
3	組 織	8
(1)	行政組織図	8
(2)	事務所所在地	8
(3)	事務分掌	8
4	職員構成	10
(1)	職員配置状況	10
(2)	年齢別職員構成	11
(3)	勤続年数別職員構成	11

## 1 水道事業の歩み

### (1) 松戸市内の水道

本市の上水道は、深層地下水及び北千葉広域水道企業団からの供給用水を水源とする松戸市営水道と江戸川の表流水を水源とする千葉県営水道、また根木内の一部は流山市水道事業と三つの水道事業体によって市民に水を供給しています。なお、市営水道の給水地区は小金地区と常盤平地区で、平成29年度末の給水人口は78,821人、普及率は99.9%に達しています。一方、県営水道の給水人口は375,219人、普及率は90.8%となっています。

本市に初めて水道がひかれたのは県営水道で、昭和11年に当時の松戸町に通水されました。その後、昭和37年小金地区に市営水道による給水が開始されました。その間、昭和34年には旧日本住宅公団によって常盤平団地に給水が開始され、昭和45年同公団による水道事業が本市に委譲されました。その後、県営水道、市営水道ともに都市化の進展に伴う急激な人口の増加に対処するため、相次ぐ拡張事業を行い、水不足を補ってきました。

その一方で、急激な人口増加と生活様式の多様化は水需要を著しく増加させ、地下水による原水確保が地盤沈下の要因となり、昭和40年代になると千葉県下において地下水採取規制が強化、対象地域が拡大されました。

こうした動向に対し、安定した生活用水を供給するため、昭和48年3月には、東葛地域の水需要の増加に広域的な対応を図ることを目的に、当時地下水に依存していた本市など1県7市の水道事業体に江戸川の表流水を水源とし供給する「北千葉広域水道企業団」が設立されました。同企業団は昭和54年6月から給水を開始し、現在も東葛地域の生活用水の確保に大きな役割を果たしています。

なお、市営水道の平成29年度における給水量に占める北千葉広域水道企業団からの供給量は、56.51%となっています。

### (2) 小金地区の水道

当地区は本市の北端に位置し、海拔20～25mの地帯で水利が悪く、小金町との合併を契機に住民の強い要望によって、昭和34年6月市議会において水道事業の執行を決議し、同年10月水道法の事業認可を得て、計画給水人口7,000人、1日最大給水量1,400m<sup>3</sup>の規模をもって創設し、昭和37年2月給水を開始しました。

昭和35年頃は、長期にわたる高度な経済成長政策の展開により高度成長期に移行したときで、首都の急激な集中人口が流出の動きを見せ外延的な分布動向にありました。

本市の人口も、新京成電鉄の開通、企業誘致、土地区画整理事業の推進と、常盤平団地の完成を契機に、これまで年間3千人程度だった人口増が、1万5千人前後（年平均増加率13.6%）と急激に加速し、人口急増は予測を大きく上回り、特に学校の新増設、道路、消防、環境衛生処理施設等の市民生活環境施設の整備に急激な対応をせまられました。

東京都に隣接しベッドタウンとして地理的条件にも恵まれた本市の状況は、そのまま小金地区にもあてはまり、その後小金地区土地区画整理事業の施行等により区域内の開発が推進され、これに伴う人口増加により水道に対する需要は増大の一途をたどりました。

そこで昭和39年度に事業変更し、第1次拡張事業を実施しました。

第1次拡張事業の内容は給水人口14,000人、1人1日最大給水量200ℓ、1日最大給水量2,800m<sup>3</sup>でした。

さらに昭和41年度から43年度にかけ第2次拡張事業を、昭和43年度から44年度にかけ第3次拡張事業を、昭和46年度から49年度にかけ第4次拡張事業を施行しました。

しかしながら昭和43年に制定された都市計画法に基づく新用途地域の改正により、市街化区域内の土地区画整理事業実施による人口の社会増、さらに武蔵野線の新設、常磐線の複々線化完成等による首都圏都市として著しい宅地化の開発に伴う人口の増加により、事業変更をせざるを得なくなりました。昭和48年12月第4次変更拡張事業として昭和46年度より昭和53年度までの8ヶ年事業に事業変更申請を行ない、給水人口43,500人、1日最大給水量18,300m<sup>3</sup>と事業を拡張、昭和53年度で完了しました。

### (3) 常盤平地区の水道

当地区は江戸時代、幕府の狩場として、また軍馬の放牧場として利用された海拔15～30mの丘陵地帯であったが、旧日本住宅公団が昭和33年4月計画給水人口25,000人、1日最大給水量3,750m<sup>3</sup>の規模で事業認可を得て経営を開始しました。

同公団の住宅建設計画変更に伴い昭和38年計画給水人口30,000人、1日最大給水量9,900m<sup>3</sup>に事業計画を変更しました。その後、同公団の要請により松戸市が水道施設の移譲を受け、市営水道として計画給水人口30,000人、1日最大給水量9,900m<sup>3</sup>で昭和45年3月30日厚生大臣の認可を得て、同年4月1日より松戸市営水道として経営を開始しました。

地区内は昭和47年頃から地価高騰の影響を受け、民間企業の寮および個人所有のマンション、同公団の市街地住宅等の建設により給水人口が急増し、昭和48年夏期には1日最大給水量が9,900m<sup>3</sup>を超え、施設能力を上回る日が発生する非常事態が生じました。

そこで、昭和48年12月、昭和55年度までの需要を想定し、計画給水人口42,000人、1日最大給水量17,200m<sup>3</sup>の規模に事業の変更拡充をしました。

### (4) 第5次拡張事業

第5次拡張事業は、常盤平地区水道事業を小金地区水道事業に統合するとともに、増大する水需要に対する施設の拡張を目的に、厚生大臣の事業認可を昭和57年に受け、翌昭和58年度より事業に着手し推進してきました。

しかしながら、小金浄水場建設については、拡張用地を含む水道用地全体が土地区画整理事業に組み込まれたことから、当初計画どおりに事業が進みませんでした。この間社会情勢が変化し、水需要の伸びが低迷するなど、計画と基本諸元とに乖離が生じました。

そこで今後整備する施設が過大とならぬよう基本計画の見直しを平成16年度に実施し、この計画に基づき平成20年度に拡張事業を終了しました。

(5) 創設及び拡張事業概要

区分 事業名称	認可 年月日	認可 番号	目標 年度	工 期		事業費 千円	計 画 給水人口 人	計 画 給 水 量		水道給水 区域面積 km <sup>2</sup>
				着 工 年 月	竣 工 年 月			1 人 1 日 最 大 ℓ	1 日最大 m <sup>3</sup>	
小金地区水道事業										
創 設	S 34. 10. 17	千葉県指令 第 1 9 7 5 号	S 39	S 35. 4	S 37. 2	58, 000	7, 000	200	1, 400	2. 61
第 1 次拡張	S 39. 1. 25	千葉県指令 第 3 2 4 号	S 40	S 39. 4	S 39. 9	7, 860	14, 000	200	2, 800	2. 61
第 2 次拡張	S 41. 3. 3	千葉県指令 第 7 3 2 号	S 43	S 41. 4	S 43. 10	68, 000	20, 000	250	5, 000	5. 18
第 3 次拡張	S 43. 3. 30	千葉県指令 第 1 2 9 9 号	S 44	S 43. 4	S 44. 10	77, 000	20, 000	350	7, 000	5. 88
第 4 次拡張	S 46. 3. 31	厚生省環 第 3 3 1 号	S 50	S 46. 4	S 50. 4	369, 729	35, 000	350	12, 250	7. 29
第 4 次 計画変更	S 48. 12. 21	厚生省環 第 7 8 6 号	S 55	S 49. 4	S 54. 3	1, 314, 000	43, 500	420	18, 300	7. 29
常盤平地区水道事業 (旧日本住宅公団より移譲)										
創 設	S 45. 3. 30	厚生省環 第 2 7 2 号	S 50	S 45. 4	S 45. 4	155, 000	30, 000	330	9, 900	1. 70
第 1 次拡張	S 48. 12. 21	厚生省環 第 7 8 3 号	S 55	S 49. 1	S 52. 3	491, 000	42, 000	410	17, 200	1. 70
松戸市水道事業										
第 5 次拡張	S 57. 5. 26	厚生省環 第 3 0 8 号	H 24	S 58. 4	H 21. 3	4, 365, 492	105, 500	429	45, 300	8. 99

(6) 給水状況

年 度	区 分	給水区域 面 積 h a	給 水 戸 数 戸	給 水 人 口 人	年 間 総有収水量 m <sup>3</sup>	1 日有収水量 (m <sup>3</sup> )		普及率 %	有収率 %
						1 日平均 m <sup>3</sup>	1 人平均 m <sup>3</sup>		
29	市営水道	780	39, 301	78, 821	7, 236, 876	19, 827	0. 252	99. 9	93. 9
	県営水道	5, 262	195, 222	375, 219	37, 656, 276	103, 168	0. 275	90. 8	93. 7

## 2 事業概要

### (1) 総括事項

本年度は、給水戸数は微増したものの、給水人口そして、料金収入となる年間有収水量は、前年度よりも微減しました。

経常的な事業収入では、料金収入は減少したものの、給水申込納付金は増加となりました。料金収入の減少要因は、少子高齢化やライフスタイルの変化、節水型製品の普及等が考えられます。事業支出では、主に減価償却費や修繕費が増加しましたが、動力費や薬品費等の削減に努め、事業収支については純利益となりました。

施設改良費については、水道施設整備を推進するため、配水管の布設替等工事、幸田配水場P C配水池耐震補強等工事他を実施しました。

### (2) 業務の状況

本年度の年間給水量は 7,701,187<sup>m</sup>で、前年度に比べ 25,305<sup>m</sup>の減少となりました。

有収水量は 7,236,876<sup>m</sup>で、前年度に比べ 20,415<sup>m</sup>の減少となり、有収率につきましては、前年度に比べ0.04ポイント増の93.97%となりました。

また、北千葉広域水道企業団からの受水量は 4,352,088<sup>m</sup>で、総給水量に占める割合は 56.51%となりました。

事 項	平成29年度	平成28年度	前年度との差
給水戸数（戸）	39,301	39,143	158
給水人口（人）	78,821	79,133	△ 312
年間給水量（ <sup>m</sup> ）	7,701,187	7,726,492	△ 25,305
1日最大給水量（ <sup>m</sup> ）	24,103	24,378	△ 275
有収水量（ <sup>m</sup> ）	7,236,876	7,257,291	△ 20,415
有収率（％）	93.97	93.93	0.04
北千葉広域水道企業団からの受水量( <sup>m</sup> ) (給水量に占める割合％)	4,352,088 (56.51)	3,871,834 (50.11)	480,254 (6.40)

### (3) 経理の状況

収益的収支については、事業収益 1,587,828,347円に対し、事業費用が 1,479,329,779円で差引き 108,498,568円の純利益となりました。

収支の内訳は、事業収益では、営業収益 1,273,947,213円、営業外収益 313,881,134円で、主なものとしては、給水収益 1,174,587,389円、長期前受金戻入 202,748,485円などです。

事業費用では、営業費用 1,405,027,776円、営業外費用 74,302,003円で、主なものとしては、減価償却費 550,493,572円、受水費 336,871,380円、企業債支払利息 73,850,762円などとなっています。



資本的収支については、収入額 128,188,892円に対し、支出額は、561,123,100円となり、収入額の内訳は、企業債 56,000,000円、出資金 21,100,000円、県補助金 20,350,000円、工事負担金2,386,692円、 他会計負担金 19,048,000円、水源費負担金 9,304,200円です。

また、支出額の主なものは、施設改良費 364,713,669円、企業債償還金 194,994,108円です。

収入額が支出額に不足する額 432,934,208円は、当年度分消費税及び地方消費税資本的収支調整額 23,777,236円、過年度分損益勘定留保資金 409,156,972円で補てんしました。

(単位：円)

		平成29年度	平成28年度
収益的 収支	事業収益	1,587,828,347	1,584,214,817
	事業費用	1,479,329,779	1,493,890,211
	純利益	108,498,568	90,324,606
資本的 収支	収入	128,188,892	24,228,409
	支出	561,123,100	478,758,778
	不足額	432,934,208	454,530,369

#### (4) 老朽管更新事業

##### 【事業の目的】

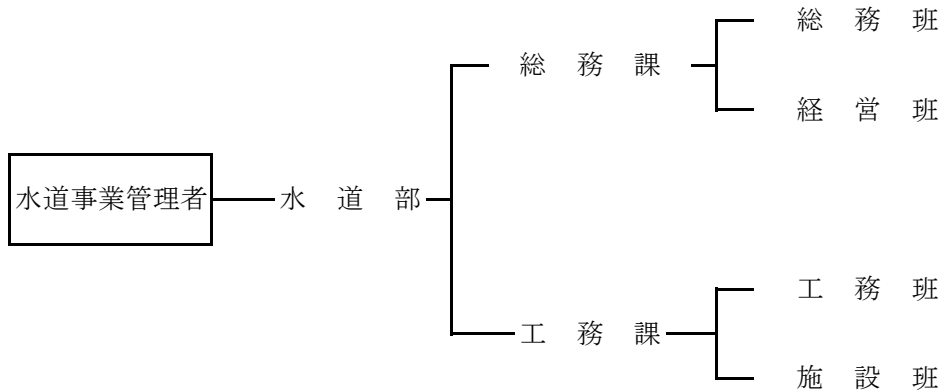
- 耐震性の向上を図り、給水を安定させる。
- 漏水を防止し、維持管理費の節減を図る。
- 安全で良質な水を供給する。

##### 【事業の経緯と現況】

本事業は、計画的に老朽管の布設替工事を実施すると同時に他事業の水道管移設や切廻し依頼による布設替工事を実施するものです。平成29年度においては、1,068.10mの布設替工事を実施しました。

### 3 組 織

(1) 行政組織図（平成29年4月1日現在）



(2) 事務所所在地

〒270-0027 松戸市二ツ木2003番地の1 TEL 341-0430

(3) 事務分掌

総務課	<ul style="list-style-type: none"> <li>○ 事務の総合企画及び調整に関すること。</li> <li>○ 職員の人事、給与、服務及び研修に関すること。</li> <li>○ 職員の福利厚生及び安全衛生に関すること。</li> <li>○ 広報に関すること。</li> <li>○ 財産の総括管理に関すること。</li> <li>○ 例規に関すること。</li> <li>○ 文書の発送及び收受に関すること。</li> <li>○ 公印の管理に関すること。</li> <li>○ 市長部局との連絡に関すること。</li> <li>○ 運営審議会に関すること。</li> <li>○ 北千葉広域水道企業団に関すること。</li> <li>○ 水道施設利用組合補助金に関すること。</li> <li>○ 予算編成に関すること。</li> <li>○ 予算の執行及び管理に関すること。</li> <li>○ 財産に属する現金、有価証券等及び担保物件の出納保管に関すること。</li> <li>○ 会計書類等の審査に関すること。</li> <li>○ 例月現金出納検査に関すること。</li> <li>○ 財政計画に関すること。</li> <li>○ 資金計画及び資金運用に関すること。</li> <li>○ 出納及び収納取扱金融機関等に関すること。</li> <li>○ 固定資産台帳の管理に関すること。</li> <li>○ 貯蔵品のたな卸しに関すること。</li> <li>○ 企業債及び補助金等に関すること。</li> </ul>
-----	--

<p>総務課</p>	<ul style="list-style-type: none"> <li>○ 決算に関すること。</li> <li>○ その他企業会計の経理に関すること。</li> <li>○ 給水装置の使用開始、中止等に関すること。</li> <li>○ 使用給水量の算定及び認定に関すること。</li> <li>○ 水道料金の調定及び収納に関すること。</li> <li>○ 下水道使用料の徴収に関すること。</li> <li>○ 水道料金の滞納整理に関すること。</li> <li>○ 事業統計に関すること。</li> <li>○ 水道料金の減免に関すること。</li> <li>○ 給水停止処分に関すること。</li> <li>○ 指名業者の選定及び入札並びに契約に関すること。</li> <li>○ 工事の検査依頼に関すること。</li> <li>○ その他部の庶務に関すること。</li> </ul>
<p>工務課</p>	<ul style="list-style-type: none"> <li>○ 事業の総合企画及び調整に関すること。</li> <li>○ 拡張工事及び改良工事の計画、設計及び施工監督等に関すること。</li> <li>○ 許可申請等の審査及び許可に関すること。</li> <li>○ 拡張事業計画の策定及び許可申請に関すること。</li> <li>○ 導水管及び配水管の維持管理に関すること。</li> <li>○ 緊急工事の発注及び施工に関すること。</li> <li>○ 漏水調査及び防止に関すること。</li> <li>○ たな卸資産（貯蔵品）の出納に関すること。</li> <li>○ 給水装置工事事業者の指定に関すること。</li> <li>○ 給水装置に関すること。</li> <li>○ 貯水槽水道に関すること。</li> <li>○ 緊急給水に関すること。</li> <li>○ 負担金、納付金及び手数料の調定及び収納に関すること。</li> <li>○ 水源の維持管理に関すること。</li> <li>○ 配水池、取配水ポンプ及び浄水施設の維持管理に関すること。</li> <li>○ 電気設備の維持管理に関すること。</li> <li>○ 水質管理に関すること。</li> <li>○ 危険物及び劇薬物の安全管理に関すること。</li> <li>○ 取水量、配水量、電力量及び薬品等業務統計に関すること。</li> <li>○ 受水計画に関すること。</li> <li>○ その他水道施設に付随する業務に関すること。</li> </ul>

4 職員構成

(1) 職員配置状況

平成29年4月1日現在

区分 ・職制名 ・補職名 ・課・班名	事務系（人）								技術系（人）								合計	
	課長	課長補佐	主幹	主任主事	主任主事	主事	主事補	再任用	課長	専門監	課長補佐	主幹	主任技師	技師	技師補	再任用		
総務課	1	1						2									2	
総務班			1		1	1		3									3	
経営班			1	1	1	1	1	5									5	
計	1	1	2	1	2	2	1	10	0								10	
工務課										1	1					2	2	
工務班												1	3	1		5	5	
施設班												1	2	1		4	4	
計										1	1	0	2	2	4	1	0	11
総計	1	1	2	1	2	2	1	10	0	1	1	0	2	2	4	1	0	21

## (2) 年齢別職員構成

平成29年4月1日現在

年齢別	区 分	行政職員 (人)		合 計	
		事務職員	技術職員	職員数(人)	構成比 (%)
	20歳未満	0	0	0	0.0
	20歳以上～25歳未満	1	0	1	4.8
	25 " ～30 "	2	0	2	9.5
	30 " ～35 "	2	2	4	19.0
	35 " ～40 "	0	4	4	19.0
	40 " ～45 "	0	1	1	4.8
	45 " ～50 "	2	2	4	19.0
	50 " ～55 "	2	1	3	14.3
	55 " ～60 "	1	1	2	9.5
	60歳以上	0	0	0	0.0
	合 計	10	11	21	100.0
	平均年齢 (歳)	40.3	43.7	42.1	

## (3) 勤続年数別職員構成

平成29年4月1日現在

勤続年数	区 分	行政職員(人)		合 計	
		事務職員	技術職員	職員数(人)	構成比 (%)
	1年未満	3	1	4	19.0
	1年以上～5年未満	4	5	9	42.9
	5 " ～10 "	3	5	8	38.1
	10 " ～15 "	0	0	0	0.0
	15 " ～20 "	0	0	0	0.0
	20 " ～25 "	0	0	0	0.0
	25 " ～30 "	0	0	0	0.0
	30年以上	0	0	0	0.0
	合 計	10	11	21	100.0
	平均勤続年数 (年)	4.0	6.0	5.1	

## Ⅱ 施設の概要

1	施設の名称及び所在地（総括）	15
	(1) 小金浄水場	15
	(2) 幸田配水場	16
	(3) 大金平浄水場	17
	(4) 常盤平浄水場	18
2	配水管類布設状況	20
3	口径別管布設延長	23
	(1) 導水管	23
	(2) 配水管	23
4	消火栓一覧表	23

1 施設の名称及び所在地（総括）

給水地区	小 金 地 区			常盤平地区
名 称 項 目	小金浄水場	大金平浄水場	幸田配水場	常盤平浄水場
所 在 地	松戸市幸谷1508番地の17	松戸市大金平3丁目128番地の2	松戸市幸田5丁目16番地	松戸市常盤平3丁目26番地の2
敷 地 面 積	2,819.54㎡	1,820㎡	2,854㎡	6,020㎡
供 用 開 始	H20.7.1	S44.7.16	S51.9.1	S45.4.1

(1) 小金浄水場

給 水 能 力		公称施設能力		9,540m <sup>3</sup> /日				
水 源		地 下 水 ・ 浄 水 受 水						
取 水 設 備	深 井 戸	名 称	取 水 地 点			口 径	深 度	
		第1号井	松戸市二ツ木2003-1			200mm	180m	
		第2号井	松戸市小金上総町1-6 山王公園内			200mm	302m	
		第3号井	松戸市小金上総町19-10			200mm	180m	
		第6号井	松戸市幸谷228-3			250/300mm	164m	
		第7号井	松戸市新松戸東10-1			200mm	261m	
		第8号井	松戸市二ツ木1732-3 上の台公園内			150/200/300mm	270m	
		取 水 ポ ン プ	名 称	型 式	吐出口径	揚水量	揚 程	出 力
	第1号井		水中ポンプ	100mm	0.80m <sup>3</sup> /min	80.0m	18.5kw	
	第2号井		水中ポンプ	100mm	1.20m <sup>3</sup> /min	70.0m	22.0kw	
	第3号井		水中ポンプ	100mm	1.40m <sup>3</sup> /min	54.0m	22.0kw	
	第6号井		水中ポンプ	100mm	0.75m <sup>3</sup> /min	74.9m	22.0kw	
	第7号井		水中ポンプ	100mm	1.50m <sup>3</sup> /min	90.0m	37.0kw	
	第8号井		水中ポンプ	100mm	1.50m <sup>3</sup> /min	90.3m	37.0kw	
導 水 設 備	導 水 管	名 称	管 種			口 径	延 長	
		第1号井	ダクタイトル鑄鉄管			150mm	106m	
		第2号井	ダクタイトル鑄鉄管			150/250mm	522m	
		第3号井	ダクタイトル鑄鉄管			200/250mm	508m	
		第6号井	ダクタイトル鑄鉄管			150/350mm	707m	
		第7号井	ダクタイトル鑄鉄管			200/350mm	925m	
		第8号井	ダクタイトル鑄鉄管			200/350mm	860m	

浄水設備	着水井	鉄筋コンクリート造	1井 (幅4.4m×長さ2.3m×水深3.0m)			
	次亜注入設備	容量	30.36m <sup>3</sup>			
		次亜注入制御盤	1面			
	貯蔵槽	一軸ねじ式ポンプ	24L/H×2台			
		ポリエチレン	φ1.7m×H1.8m×2槽			
	塩素混和池	容量	4m <sup>3</sup> ×2槽			
		鉄筋コンクリート造	1池 (15.5m×4.0m×2.4m)			
ろ過ポンプ	容量	160m <sup>3</sup>				
	揚水量	Q=2.64m <sup>3</sup> /min	揚程 H=22m			
ろ過機	出力	18.5kw	3台			
	ろ過能力	160m <sup>3</sup> /H	2基			
排水処理施設	地下式RC構造	5.0m×10.0m×3.9m×2池				
配水設備	配水池	名称	構造	寸法	容量	
		PC配水池	プレストレスト・コンクリート	φ22.0×水深9.15m	3,480m <sup>3</sup>	
		緊急遮断弁	震度感知方式	φ600mm	-	
	配水ポンプ	名称	吐出口径	吐出量	揚程	出力
		第1配水ポンプ	150mm	4.1m <sup>3</sup> /min	45m	55kwインバータ方式
		第2配水ポンプ	150mm	4.1m <sup>3</sup> /min	45m	55kwインバータ方式
		第3配水ポンプ	150mm	4.1m <sup>3</sup> /min	45m	55kwインバータ方式
第4配水ポンプ	150mm	4.1m <sup>3</sup> /min	45m	55kwインバータ方式		
予備電源設備	開放保護形回転界磁式同期式発電機 1台 出力 500KVA×6, 600V×1, 500rpm ガスタービン発電装置					

(2) 幸田配水場

給水能力	公称施設能力	11,160m <sup>3</sup> /日				
水源	浄水受水					
配水設備	配水池	名称	構造	寸法	容量	
		PC配水池	プレストレスト・コンクリート	φ25.0×H12.00m	5,880m <sup>3</sup>	
		緊急遮断弁	震度感知方式	φ900mm	-	
	配水ポンプ	名称	吐出口径	吐出量	揚程	出力
		第1配水ポンプ	100mm	4.4m <sup>3</sup> /min	48m	55kwインバータ方式
		第2配水ポンプ	100mm	4.4m <sup>3</sup> /min	48m	55kwインバータ方式
		第3配水ポンプ	100mm	4.4m <sup>3</sup> /min	48m	55kwインバータ方式
第4配水ポンプ	100mm	4.4m <sup>3</sup> /min	48m	55kwインバータ方式		



(3) 大金平浄水場

給水能力		公称施設能力		2,000m <sup>3</sup> /日			
水源		地下水					
取水設備	深井戸	名称	取水地点			口径	深度
		第4号井	松戸市大金平3-128-2 大金平浄水場内			300mm	180m
		第5号井	松戸市大金平4-226-6			200mm	164m
	取水ポンプ	名称	型式	吐出口径	揚水量	揚程	出力
		第4号井	水中ポンプ	100mm	0.80m <sup>3</sup> /min	65.0m	15.0kw
第5号井		水中ポンプ	100mm	0.80m <sup>3</sup> /min	80.0m	18.5kw	
導水設備	導水管	名称	管種			口径	延長
		第4号井	ダクタイル鋳鉄管			200mm	62m
		第5号井	ダクタイル鋳鉄管			200mm	943m
浄水設備	着水井	鉄筋コンクリート造		1井 (6.6m×2.5m×3.1m)			
	次亜注入設備	容量	51.0m <sup>3</sup>				
		次亜注入制御盤	1面				
		次亜注入機	1台				
	貯蔵槽	(ダイアフラムポンプ)	20.0L/H×2台/台)				
		FRP+PVC	φ1.6m×H2.0m×1槽				
	塩素混和池	容量	3m <sup>3</sup>				
鉄筋コンクリート造		1池 (5.0m×2.0m×3.3m) ×7槽					
ろ過ポンプ	容量	231m <sup>3</sup>					
	揚水量	Q=1.67m <sup>3</sup> /min		揚程H=22m/26m			
	出力	11kw 2台					
ろ過機	ろ過能力	200m <sup>3</sup> /H 1基					
配水設備	配水池	名称	構造	寸法		容量	
		第1配水池	鉄筋コンクリート	10.0×10.0×3.35m		335m <sup>3</sup>	
		第2配水池	鉄筋コンクリート	10.0×10.0×3.35m		335m <sup>3</sup>	
		第3配水池 <sup>※1</sup>	鉄筋コンクリート	20.0×8.0×3.35m		536m <sup>3</sup>	
	配水ポンプ	名称	吐出口径	吐出量	揚程	出力	
		第1配水ポンプ	125mm	1.4m <sup>3</sup> /min	55m	22kw	
		第3配水ポンプ	125mm	1.4m <sup>3</sup> /min	55m	22kw	
第4配水ポンプ		125mm	1.4m <sup>3</sup> /min	55m	22kw		
予備電源設備	自励交流発電機		1台				
	出力	100KVA×200V×1,500rpm					

※1 平成27年使用休止

(4) 常盤平浄水場

給水能力		公称施設能力		10,600m <sup>3</sup> /日			
水源		地下水・浄水受水					
取水設備	深井戸	名称	取水地点		口径	深度	
		第1号井	松戸市常盤平3-26-2 常盤平浄水場内		200mm	220m	
		第2号井	松戸市常盤平7-12-2 つばき公園内		200mm	130m	
		第3号井	松戸市常盤平3-24-3 さつき公園内		300mm	150m	
		第4号井	松戸市常盤平6-10-2 ぼぶら公園内		200mm	150m	
		第5号井	松戸市常盤平4-5-2 くぬぎ公園内		200mm	170m	
		第6号井	松戸市常盤平1-1-2 つつじ公園内		200mm	160m	
		第7号井	松戸市常盤平1-23-3 ひまわり公園内		200mm	160m	
		第8号井	松戸市常盤平2-30-2 さくら公園内		100/250/300mm	160m	
		第9号井	松戸市常盤平3-4 ふよう公園内		100/200/300mm	170m	
		第10号井	松戸市牧の原1-13		200/300mm	250m	
	第11号井	松戸市常盤平2-25		300mm	310m		
	取水ポンプ	名称	型式	吐出口径	揚水量	揚程	出力
		第1号井	水中ポンプ	100mm	1.00m <sup>3</sup> /min	90.0m	22.0kw
		第2号井	水中ポンプ	80mm	0.87m <sup>3</sup> /min	60.0m	15.0kw
		第3号井	水中ポンプ	100mm	0.80m <sup>3</sup> /min	70.0m	15.0kw
		第4号井	水中ポンプ	100mm	0.80m <sup>3</sup> /min	72.0m	15.0kw
		第5号井	水中ポンプ	80mm	0.80m <sup>3</sup> /min	83.0m	18.5kw
		第6号井	水中ポンプ	100mm	0.80m <sup>3</sup> /min	80.0m	18.5kw
		第7号井	水中ポンプ	100mm	1.00m <sup>3</sup> /min	70.0m	18.5kw
		第8号井	水中ポンプ	100mm	0.67m <sup>3</sup> /min	75.0m	15.0kw
		第9号井	水中ポンプ	100mm	1.00m <sup>3</sup> /min	60.0m	15.0kw
第10号井		水中ポンプ	100mm	0.70m <sup>3</sup> /min	93.0m	18.5kw	
第11号井	水中ポンプ	150mm	2.10m <sup>3</sup> /min	80.0m	45.0kw		
導水設備	導水管	名称	管種		口径	延長	
		第1号井	鋳鉄管		150/250mm	12m	
		第2号井	ダクタイトル鋳鉄管		200mm	653m	
		第3号井	ダクタイトル鋳鉄管		150mm	465m	
		第4号井	ダクタイトル鋳鉄管		150mm	759m	
		第5号井	ダクタイトル鋳鉄管		150/300mm	725m	
		第6号井	ダクタイトル鋳鉄管		150/300mm	1,764m	
第7号井	ダクタイトル鋳鉄管		150/300mm	1,042m			

導水設備	導水管	第8号井	ダクタイトル鑄鉄管	150/200mm	1,193m	
		第9号井	ダクタイトル鑄鉄管	100/300mm	593m	
		第10号井	ダクタイトル鑄鉄管	125/300mm	1,473m	
		第11号井	ダクタイトル鑄鉄管	300mm	855m	
浄水設備	着水井	鉄筋コンクリート造 2井 3.0m×8.0m×2.5m 5.0m×11.4m×2.5m				
	次亜注入設備	容量	202.0m <sup>3</sup>			
		次亜注入制御盤	1面			
	貯蔵槽	次亜注入機	2台			
		(ダミアムポンプ)	12.0L/H×2台/台)			
	塩素混和池	FRP+PVC	φ1.45m×H2.00m×2槽			
		容量	3m <sup>3</sup> ×2槽			
	ろ過ポンプ	鉄筋コンクリート造	1池 (8.0m×2.25m×6.0m) ×4槽			
容量		432m <sup>3</sup>				
ろ過機	揚水量	Q=3.4m <sup>3</sup> /min 揚程H=22m				
	出力	22kw 2台				
配水設備	配水池	名称	構造	寸法	容量	
		第1配水池	鉄筋コンクリート	9.3×18.7×3.5m (2池)	1,217m <sup>3</sup>	
		第2配水池	鉄筋コンクリート	12.0×16.0×3.5m (2池)	1,344m <sup>3</sup>	
		第3配水池	鉄筋コンクリート	9.3×18.4×3.55m (2池)	1,214m <sup>3</sup>	
		第4配水池	鉄筋コンクリート	27.0×9.0×5.3m (2池)	2,575m <sup>3</sup>	
		緊急遮断弁	震度感知方式	φ350mm	-	
	配水ポンプ	名称	吐出口径	吐出量	揚程	出力
		第1配水ポンプ	150mm	4.4m <sup>3</sup> /min	33m	37kwインバータ方式
		第2配水ポンプ	150mm	4.4m <sup>3</sup> /min	33m	37kwインバータ方式
		第3配水ポンプ	150mm	4.4m <sup>3</sup> /min	33m	37kwインバータ方式
		第4配水ポンプ	将来			
第5配水ポンプ	250mm	6.35m <sup>3</sup> /min	33m	55kw		
予備電源設備	自励交流発電機 1台 出力 250KVA×6, 600V×1, 500rpm					

2 配水管類布設状況

用途別	管種別 (構成比)	口径 (mm)	延 長 (m)		
			小 金	常盤平	合 計
導水管	鑄鉄管 3.54%	150	0.0	3.8	3.8
		200	281.4	47.3	328.7
		250	118.1	0.0	118.1
		計	399.5	51.1	450.6
	ダクタイル 鑄鉄管 91.48%	100	0.0	2.4	2.4
		150	324.0	4,200.5	4,524.5
		200	3,334.3	3,085.9	6,420.2
		250	186.8	332.7	519.5
		300	0.0	4.1	4.1
		350	0.0	169.6	169.6
		計	3,845.1	7,795.2	11,640.3
	ダクタイルNS型 耐震管 2.67%	150	68.4	0.0	68.4
		300	0.0	161.3	161.3
		350	109.8	0.0	109.8
		計	178.2	161.3	339.5
	ダクタイルGX型 耐震管 1.61%	100	0.0	7.0	7.0
		150	56.3	11.5	67.8
		200	8.1	0.0	8.1
		250	0.0	121.4	121.4
		計	64.4	139.9	204.3
	鋼 管 0.45%	125	0.0	6.2	6.2
		150	4.5	11.9	16.4
		200	18.7	15.6	34.3
		計	23.2	33.7	56.9
	ステンレス管 0.26%	200	2.4	17.3	19.7
		250	0.0	13.4	13.4
		計	2.4	30.7	33.1
合 計			4,512.8	8,211.9	12,724.7

用途別	管種別 (構成比)	口径 (mm)	延 長 (m)		
			小 金	常盤平	合 計
配 水 管	鑄 鉄 管  1.52%	75	776.1	0.0	776.1
		100	4.3	1,027.2	1,031.5
		125	58.2	17.1	75.3
		150	298.0	132.5	430.5
		200	0.0	0.0	0.0
		250	0.0	179.0	179.0
		300	0.0	132.1	132.1
		400	2.0	0.0	2.0
		450	439.4	0.0	439.4
		500	0.0	16.6	16.6
		計	1,578.0	1,504.5	3,082.5
	ダクタイル 鑄 鉄 管  90.08%	75	80,182.9	15,828.5	96,011.4
		100	27,255.4	10,479.6	37,735.0
		150	20,375.0	11,288.5	31,663.5
		200	5,444.6	2,253.1	7,697.7
		250	1,909.3	2,353.4	4,262.7
		300	1,763.2	240.8	2,004.0
		350	786.6	8.7	795.3
		400	651.2	276.7	927.9
		450	1,215.6	0.0	1,215.6
		500	315.8	83.7	399.5
		600	386.9	0.0	386.9
		計	140,286.5	42,813.0	183,099.5
	ダクタイルNS型 耐 震 管  2.65%	75	43.7	0.0	43.7
		100	75.0	0.0	75.0
		150	454.0	0.0	454.0
		200	2,194.5	0.0	2,194.5
		250	816.1	0.0	816.1
		300	1,499.0	0.0	1,499.0
		350	199.5	0.0	199.5
		450	44.5	0.0	44.5
		500	6.3	0.0	6.3
		600	56.4	0.0	56.4
計	5,389.0	0.0	5,389.0		

用途別	管種別 (構成比)	口径 (mm)	延 長 (m)		
			小 金	常盤平	合 計
配 水 管	ダクタイルGX型 耐震管  3.55%	75	2,873.5	537.1	3,410.6
		100	1,526.7	678.4	2,205.1
		150	895.8	111.2	1,007.0
		200	69.4	348.1	417.5
		250	170.2	0.0	170.2
		計	5,535.6	1,674.8	7,210.4
	鋼 管  0.37%	50	19.4	0.0	19.4
		75	202.4	0.0	202.4
		100	122.7	0.0	122.7
		125	46.4	0.0	46.4
		150	100.4	0.0	100.4
		200	54.2	0.0	54.2
		250	8.2	40.7	48.9
		300	39.5	0.0	39.5
		350	86.2	0.0	86.2
		500	0.0	24.5	24.5
		計	679.4	65.2	744.6
	ビニール管  1.68%	50	3,290.9	26.9	3,317.8
		75	95.1	0.0	95.1
		100	5.7	0.0	5.7
		計	3,391.7	26.9	3,418.6
	ポリエチレン管  0.03%	250	65.9	0.0	65.9
		計	65.9	0.0	65.9
	ステンレス管  0.12%	50	211.9	4.8	216.7
		150	0.0	17.7	17.7
		計	211.9	22.5	234.4
	合 計			157,138.0	46,106.9
導水管・配水管 合 計			161,650.8	54,318.8	215,969.6

### 3 口径別布設延長

#### (1) 導水管

用途別	管種別	口径 (mm)	延 長 (m)		
			小 金	常盤平	合 計
導水管	鑄鉄管・ ダクタイル鑄鉄管・ ダクタイル耐震管・ 鋼管・ステンレス管	100	0.0	9.4	9.4
		125	0.0	6.2	6.2
		150	453.2	4,227.7	4,680.9
		200	3,644.9	3,166.1	6,811.0
		250	304.9	467.5	772.4
		300	0.0	165.4	165.4
		350	109.8	169.6	279.4
		合 計	4,512.8	8,211.9	12,724.7

#### (2) 配水管

用途別	管種別	口径 (mm)	延 長 (m)		
			小 金	常盤平	合 計
配水管	鑄鉄管・ ダクタイル鑄鉄管・ ダクタイル耐震管・ 鋼管・ビニール管・ ポリエチレン管・ ステンレス管	50	3,522.2	31.7	3,553.9
		75	84,173.7	16,365.6	100,539.3
		100	28,989.8	12,185.2	41,175.0
		125	104.6	17.1	121.7
		150	22,123.2	11,549.9	33,673.1
		200	7,762.7	2,601.2	10,363.9
		250	2,969.7	2,573.1	5,542.8
		300	3,301.7	372.9	3,674.6
		350	1,072.3	8.7	1,081.0
		400	653.2	276.7	929.9
		450	1,699.5	0.0	1,699.5
		500	322.1	124.8	446.9
		600	443.3	0.0	443.3
		合 計	157,138.0	46,106.9	203,244.9

### 4 消火栓一覧表

消火栓	種 別	小 金	常盤平	合 計
	地下式単口消火栓 (基)	537	141	678
	地下式双口消火栓 (基)	21	21	42
	合 計 (基)	558	162	720

### Ⅲ 建設改良事業

1 施設改良事業 .....	27
----------------	----



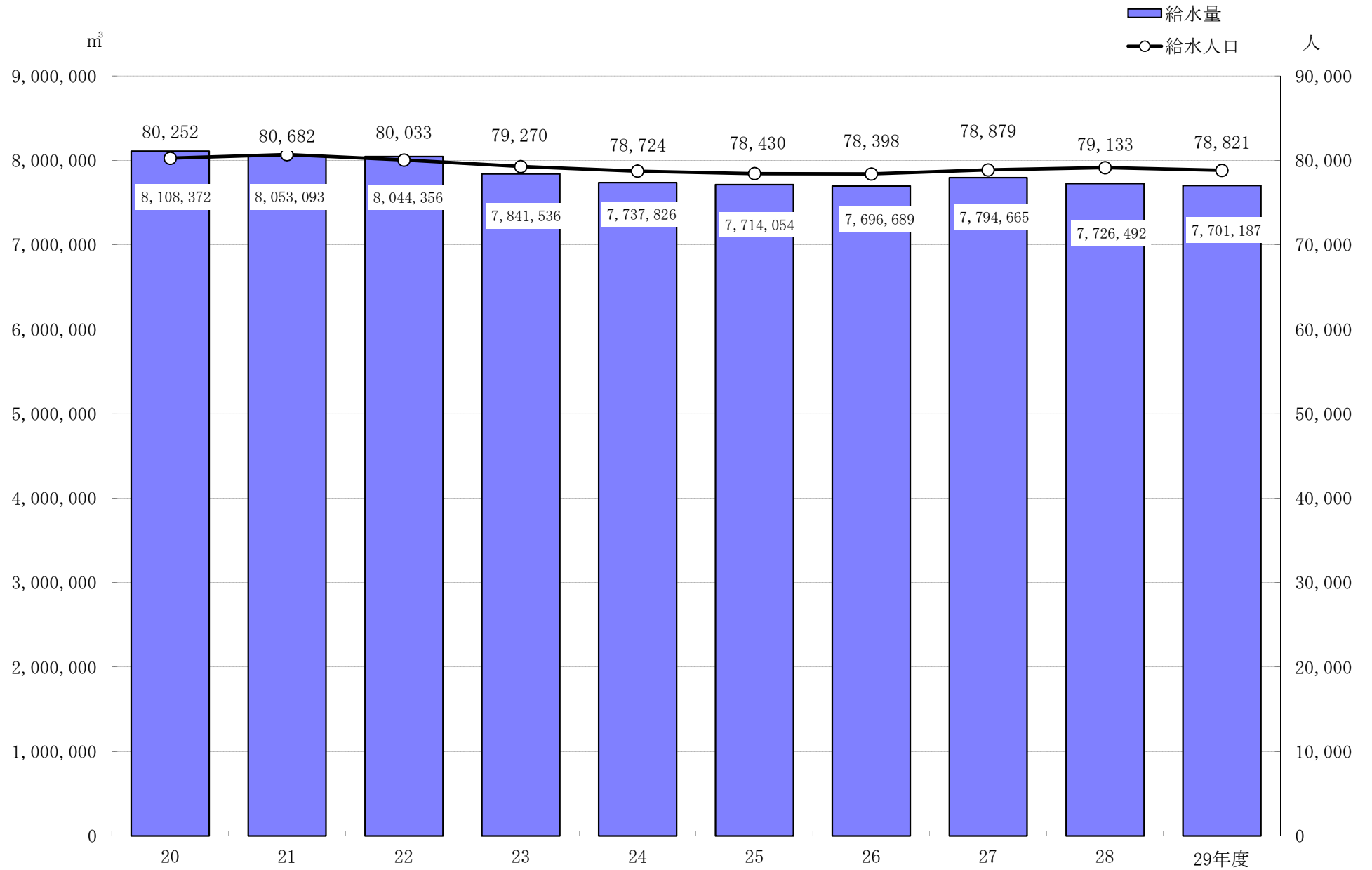
## 1 施設改良事業

契約年月日	工 事 名	工 事 の 概 要	契約金額(円)
H29. 6. 6	常盤平6-29番地先他配水管布設工事	φ 75                  DIP   L=174. 7m	19, 332, 000
H29. 6. 6	平賀200番地先配水管布設替工事	φ 75～φ 100   DIP   L=434. 2m	47, 163, 600
H29. 7. 14	幸田配水場 P C 配水池耐震補強工事	幸田配水場 P C 配水池の耐震補強	104, 760, 000
H29. 8. 3	小金浄水場ろ過機電動弁交換工事	小金浄水場のろ過機電動弁の交換	4, 536, 000
H29. 8. 9	鉛給水管取替工事（その1）	鉛給水管をステンレス管に交換   60箇所	22, 032, 000
H29. 8. 17	幸田配水場 P C 配水池周辺工事	幸田配水場 P C 配水池耐震補強に伴う付帯工事	14, 580, 000
H29. 9. 26	大谷口490番地先他配水管布設替工事	φ 75～φ 250   DIP   L=298. 7m	49, 453, 200
H29. 10. 5	小金49番地先配水管移設工事	φ 100                  DIP   L= 13. 7m	3, 684, 960
H29. 11. 28	鉛給水管取替工事（その2）	鉛給水管をステンレス管に交換   32箇所	13, 122, 000
H29. 11. 28	鉛給水管取替工事（その3）	鉛給水管をステンレス管に交換   36箇所	13, 554, 000

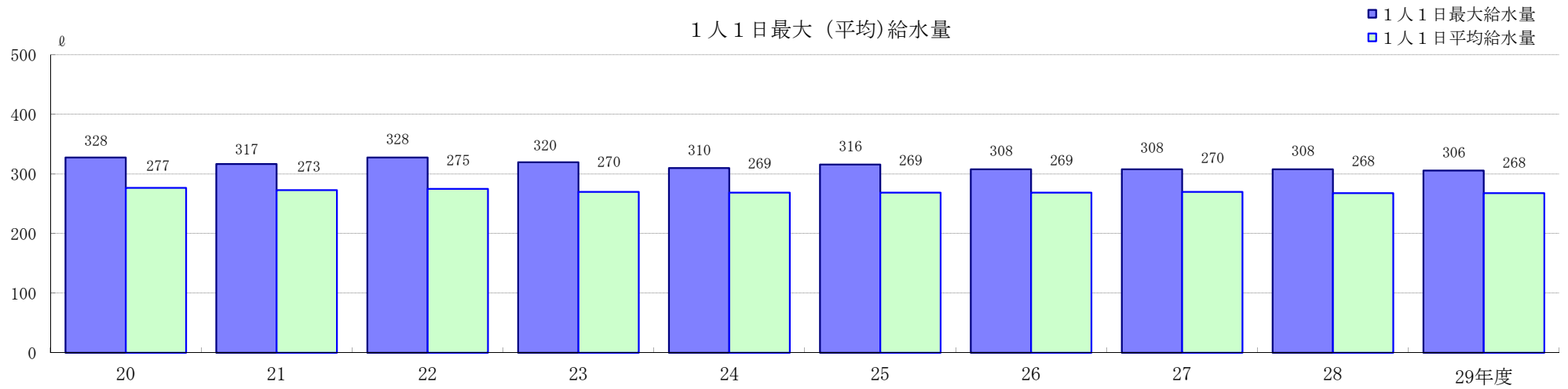
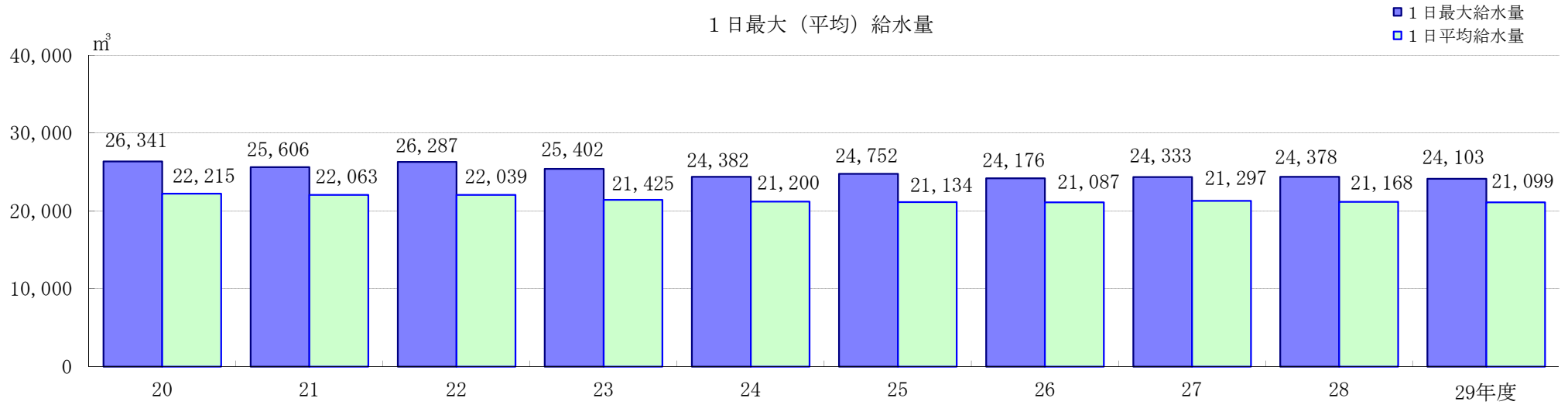
## IV 業 務

1	給水人口及び給水量の推移	31
2	1日最大給水量及び平均給水量の推移	32
3	給水量に占める北千葉広域水道企業団からの受水量の推移	33
4	取水量、給水量及び有収水量等年度別状況	34
5	総取水量、給水量の月別状況	35
6	給水装置工事施工状況	36
7	漏水修理等業務委託に関する業務状況	37
8	漏水修理件数	37
9	給水分析	38
10	大口需要者の状況	39

# 1 給水人口及び給水量の推移



## 2 1日最大給水量及び平均給水量の推移



### 3 給水量に占める北千葉広域水道企業団からの受水量の推移



4 取水量、給水量及び有収水量等年度別状況

年度	地域名	給水区域内戸数(戸)	給水区域内人口(人)	給水戸数(戸)	給水人口(人)	普及率(%)	受水量(m <sup>3</sup> )	揚水＋受水量(m <sup>3</sup> )			給水量(m <sup>3</sup> )			有収水量(年間)(m <sup>3</sup> )	有収率(%)	1日最大給水量(m <sup>3</sup> )	1人1日最大給水量(ℓ)	1人1日平均給水量(ℓ)
								年間	1ヶ月平均	年間	1ヶ月平均	1日平均						
18	小金	24,956	55,806	24,936	55,758	99.9	3,436,509	5,941,102	495,092	5,872,104	489,342	16,088	5,445,769	92.7	19,458	349.0	289.0	
	常盤平	11,742	23,229	11,742	23,229	100	213,403	2,553,600	212,800	2,463,652	205,304	6,750	2,296,089	93.2	8,051	345.0	291.0	
	計	36,698	79,035	36,678	78,987	99.9	3,649,912	8,494,702	707,892	8,335,756	694,646	22,838	7,741,858	92.9	27,509	347.0	290.0	
19	小金	25,180	56,728	25,160	56,680	99.9	3,455,726	6,017,353	501,446	5,961,699	496,808	16,289	5,456,390	91.5	18,820	332.0	280.0	
	常盤平	11,905	23,405	11,905	23,405	100	211,404	2,520,802	210,067	2,405,274	200,440	6,572	2,271,075	94.4	7,775	332.0	286.0	
	計	37,085	80,133	37,065	80,085	99.9	3,667,130	8,538,155	711,513	8,366,973	697,248	22,861	7,727,465	92.4	26,595	332.0	283.0	
20	小金	25,692	56,758	25,672	56,710	99.9	3,539,026	5,995,491	499,624	5,829,381	485,782	15,971	5,401,310	92.7	18,922	333.7	281.6	
	常盤平	11,909	23,542	11,909	23,542	100	227,724	2,400,126	200,011	2,278,991	189,916	6,244	2,238,476	98.2	7,447	316.3	265.2	
	計	37,601	80,300	37,581	80,252	99.9	3,766,750	8,395,617	699,635	8,108,372	675,698	22,215	7,639,786	94.2	26,369	325.0	273.4	
21	小金	25,806	56,900	25,786	56,852	99.9	3,511,027	5,927,615	493,968	5,765,875	480,490	15,797	5,368,680	93.9	18,403	324.0	278.1	
	常盤平	12,046	23,830	12,046	23,830	100	242,985	2,446,506	203,876	2,287,218	190,602	6,266	2,236,532	94.4	7,388	310.0	263.0	
	計	37,852	80,730	37,832	80,682	99.9	3,754,012	8,374,121	697,843	8,053,093	671,091	22,063	7,605,212	94.1	25,791	317.0	270.6	
22	小金	25,891	56,456	25,872	56,410	99.9	3,478,962	5,871,372	489,281	5,746,215	478,851	15,743	5,413,265	94.2	18,863	334.4	279.1	
	常盤平	12,045	23,623	12,045	23,623	100	263,892	2,404,023	200,335	2,298,141	191,512	6,296	2,252,241	98.0	7,424	314.3	266.5	
	計	37,936	80,079	37,917	80,033	99.9	3,742,854	8,275,395	689,616	8,044,356	670,363	22,039	7,665,506	93.5	26,287	324.4	272.8	
23	小金	25,903	56,204	25,884	56,158	99.9	3,440,224	5,709,568	475,797	5,607,348	467,279	15,321	5,308,045	94.7	18,026	321.0	272.8	
	常盤平	12,010	23,112	12,010	23,112	100	200,338	2,305,624	192,135	2,234,188	186,182	6,104	2,174,037	97.3	7,376	320.4	264.1	
	計	37,913	79,316	37,894	79,270	99.9	3,640,562	8,015,192	667,933	7,841,536	653,461	21,425	7,482,082	95.4	25,402	320.7	268.5	
24	小金	26,126	56,031	26,107	55,985	99.9	3,391,139	5,599,350	466,613	5,503,677	458,640	15,079	5,259,004	95.6	17,327	309.5	269.3	
	常盤平	12,119	22,739	12,119	22,739	100	187,294	2,382,989	198,582	2,234,149	186,179	6,121	2,168,136	97.1	7,216	317.3	269.2	
	計	38,245	78,770	38,226	78,724	99.9	3,578,433	7,982,339	665,195	7,737,826	644,819	21,200	7,427,140	96.0	24,543	313.4	269.3	
25	小金	26,313	56,033	26,294	55,987	99.9	3,340,663	5,657,644	471,470	5,518,564	459,880	15,119	5,223,319	94.7	17,621	314.7	270.0	
	常盤平	12,105	22,443	12,105	22,443	100	181,643	2,329,737	194,145	2,195,490	182,958	6,015	2,119,379	96.5	7,131	317.7	268.0	
	計	38,418	78,476	38,399	78,430	99.9	3,522,306	7,987,381	665,615	7,714,054	642,838	21,134	7,342,698	95.2	24,752	316.2	269.0	
26	小金	26,473	56,219	26,454	56,173	99.9	3,352,110	5,700,673	475,056	5,546,247	462,187	15,195	5,197,106	93.7	17,375	309.3	270.5	
	常盤平	12,058	22,225	12,058	22,225	100	181,465	2,304,753	192,063	2,150,442	179,204	5,892	2,095,597	97.5	6,839	307.7	265.1	
	計	38,531	78,444	38,512	78,398	99.9	3,533,575	8,005,426	667,119	7,696,689	641,391	21,087	7,292,703	94.8	24,214	308.5	267.8	
27	小金	26,843	56,751	26,824	56,705	99.9	3,380,951	5,812,754	484,396	5,682,913	473,576	15,527	5,185,926	91.3	17,636	311.0	273.8	
	常盤平	12,141	22,174	12,141	22,174	100	308,790	2,253,093	187,758	2,111,752	175,979	5,770	2,063,916	97.7	6,697	302.0	260.2	
	計	38,984	78,925	38,965	78,879	99.9	3,689,741	8,065,847	672,154	7,794,665	649,555	21,297	7,249,842	93.0	24,333	306.5	267.0	
28	小金	27,066	57,257	27,047	57,211	99.9	3,396,413	5,742,216	478,518	5,652,151	471,013	15,485	5,224,312	92.4	17,772	310.6	270.7	
	常盤平	12,096	21,922	12,096	21,922	100	475,421	2,198,736	183,228	2,074,341	172,862	5,683	2,032,979	98.0	6,629	302.4	259.2	
	計	39,162	79,179	39,143	79,133	99.9	3,871,834	7,940,952	661,746	7,726,492	643,874	21,168	7,257,291	93.9	24,401	306.5	265.0	
29	小金	27,267	57,316	27,248	57,270	99.9	3,760,996	5,752,547	479,379	5,657,890	471,491	15,501	5,239,580	92.6	17,657	308.3	270.7	
	常盤平	12,053	21,551	12,053	21,551	100	591,092	2,163,574	180,298	2,043,297	170,275	5,598	1,997,296	97.8	6,578	305.2	259.8	
	計	39,320	78,867	39,301	78,821	99.9	4,352,088	7,916,121	659,677	7,701,187	641,766	21,099	7,236,876	94.0	24,103	306.8	265.3	

給水区域内戸数：給水戸数に小金地区戸数（大谷口6戸、ニツ木2戸、根木内11戸）地域19戸プラスした戸数  
 給水区域内人口：給水人口に小金地区人口（大谷口14人、ニツ木5人、根木内27人）地域46人プラスした人口

5 総取水量、給水量の月別状況

(単位：m<sup>3</sup>)

年 月	小 金 地 区				常 盤 平 地 区				合 計				小 金 揚 水 量	常 盤 平 揚 水 量
	総取水量	給 水 量		北千葉から の受水量	総取水量	給 水 量		北千葉から の受水量	総取水量	給 水 量		北千葉から の受水量		
	月 間	月 間	1日最大		月 間	月 間	1日最大		月 間	月 間	1日最大			
H29.4	471,765	465,068	(4/23) 17,408	306,008	179,748	169,816	(4/2) 6,578	43,074	651,513	634,884	(4/23) 23,736	349,082	165,757	136,674
5	486,382	478,183	(5/21) 17,259	316,169	186,032	175,386	(5/21) 6,358	44,516	672,414	653,569	(5/21) 23,617	360,685	170,213	141,516
6	475,851	466,397	(6/4) 16,969	312,119	179,268	170,165	(6/4) 6,296	59,543	655,119	636,562	(6/4) 23,265	371,662	163,732	119,725
7	501,815	490,072	(7/2) 17,657	322,336	190,462	181,409	(7/2) 6,446	61,514	692,277	671,481	(7/2) 24,103	383,850	179,479	128,948
8	475,850	465,804	(8/6) 16,571	322,419	181,428	172,069	(8/6) 6,187	61,521	657,278	637,873	(8/6) 22,758	383,940	153,431	119,907
9	467,409	456,945	(9/18) 17,181	312,048	176,749	167,274	(9/18) 6,406	59,562	644,158	624,219	(9/18) 23,587	371,610	155,361	117,187
10	484,830	476,317	(10/9) 16,993	316,199	182,539	172,598	(10/9) 6,197	44,517	667,369	648,915	(10/9) 23,190	360,716	168,631	138,022
11	471,897	465,240	(11/19) 17,192	306,048	176,358	166,143	(11/12) 6,151	43,091	648,255	631,383	(11/19) 23,333	349,139	165,849	133,267
12	495,173	488,824	(12/17) 17,305	316,326	185,267	173,857	(12/3) 6,192	44,537	680,440	662,681	(12/17) 23,457	360,863	178,847	140,730
H30.1	493,893	488,791	(1/28) 17,531	316,258	181,573	171,203	(1/28) 6,142	44,518	675,466	659,994	(1/28) 23,527	360,776	177,635	137,055
2	443,842	439,045	(2/4) 17,443	288,305	164,111	153,915	(2/4) 6,134	40,204	607,953	592,960	(2/4) 23,577	328,509	155,537	123,907
3	483,840	477,204	(3/11) 16,933	326,761	180,039	169,462	(3/11) 6,074	44,495	663,879	646,666	(3/25) 22,931	371,256	157,079	135,544
合 計	5,752,547	5,657,890		3,760,996	2,163,574	2,043,297		591,092	7,916,121	7,701,187		4,352,088	1,991,551	1,572,482

(注) 総取水量=揚水量+北千葉広域水道企業団からの受水量

6 給水装置工事施工状況

(単位：件)

地区	口径 年月	13mm		20mm		25mm		30mm		40mm		50mm		75mm		100mm		合計	
		新設	増設 改造	新設	増設 改造	新設	増設 改造	新設	増設 改造	新設	増設 改造	新設	増設 改造	新設	増設 改造	新設	増設 改造	新設	増設 改造
小金	H29.4	11	2	24	7		1	1										36	10
	5	14		10	17													24	17
	6	11	1	15	10				1									26	12
	7	2	9	13	10													15	19
	8			24	14	1												25	14
	9	23	12	32	20					1	1							56	33
	10	25	2	10	67	1	1		1									36	71
	11		1	19	22	1												20	23
	12	24	2	16	14													40	16
	H30.1		2	35	9						1							35	12
	2	2	2	28	18	1						1						32	20
3	21	3	86	36								1					107	40	
小計		133	36	312	244	4	2	1	2	1	2	1	1	0	0	0	0	452	287
常盤平	H29.4				3													0	3
	5	16		6	2													22	2
	6		1	8	4													8	5
	7	4		44	22	1	2											49	24
	8	3	8	6	1													9	9
	9	20	1	5	1		1											25	3
	10		2	4	28													4	30
	11																	0	0
	12				1													0	1
	H30.1						1											0	1
	2			2	3		1											2	4
3	10	1	2	20													12	21	
小計		53	13	77	85	1	5	0	0	0	0	0	0	0	0	0	0	131	103
合計		186	49	389	329	5	7	1	2	1	2	1	1	0	0	0	0	583	390



## 7 漏水修理等業務委託に関する業務状況

(単位：件)

	電 話 処 理 件 数	現 地 確 認 件 数		公 道 漏 水 修 理 件 数		宅 内 漏 水 修 理 件 数	
		昼間	夜間	昼間	夜間	昼間	夜間
H29.4	7	8	0	1	0	4	0
5	3	3	0	0	0	3	0
6	3	9	0	0	0	5	0
7	7	10	0	0	0	7	0
8	11	15	1	0	0	8	0
9	7	9	0	0	0	7	0
10	6	7	0	0	0	3	0
11	9	8	0	1	0	8	0
12	15	6	0	0	0	5	0
H30.1	20	7	1	0	0	4	0
2	8	6	0	1	0	4	0
3	10	4	0	0	0	0	0
計	106	92	2	3	0	58	0

## 8 漏水修理件数

(単位：件)

区分	地区	小 金	常盤平	計
		本 管	0	0
給 水 管		0	0	0
		51	6	57
弁 栓 類		0	0	0
		3	0	3
計		0	0	0
		54	6	60
合 計		54	6	60

\* 下段：原因者負担によるもの

9 給水分析

平成 29 年度 配水量 分析 表

揚水+受水量 7,916,121 <sup>3</sup> 揚水量 3,564,033 <sup>3</sup> 受水量 4,352,088 <sup>3</sup>	配水量 7,701,187 <sup>3</sup> 100.0%	有効水量 7,310,057 <sup>3</sup> 94.92%	有収水量 7,236,876 <sup>3</sup> 93.97%	料金水量 7,236,802 <sup>3</sup> 93.97%	
			その他 74 <sup>3</sup> 0.00%		
			無収水量 73,181 <sup>3</sup> 0.95%	メーター不感水量 72,367 <sup>3</sup> 0.94%	
					事業量水量 814 <sup>3</sup> 0.01%
				無効水量 391,130 <sup>3</sup> 5.08%	調定減額水量 3,657 <sup>3</sup> 0.05%
			漏水量 320 <sup>3</sup> 0.00%		
			その他 387,153 <sup>3</sup> 5.03%		

10 大口需要者の状況

小金地区

区分 順位	使用水量(m <sup>3</sup> )		
	年 間	1 か月当り	1 日当り
1	23,674	1,973	65
2	13,180	1,098	36
3	11,650	971	32
4	11,355	946	31
5	11,300	942	31
6	11,004	917	30
7	9,866	822	27
8	9,771	814	27
9	9,670	806	26
10	9,207	767	25
11	8,856	738	24
12	8,732	728	24
13	8,428	702	23
14	7,675	640	21
15	7,361	613	20
16	7,191	599	20
17	6,288	524	17
18	5,984	499	16
19	5,483	457	15
20	5,169	431	14
21	5,085	424	14
22	5,016	418	14
23	5,003	417	14
24	4,520	377	12
25	4,454	371	12
26	4,360	363	12
27	4,357	363	12
28	4,156	346	11
29	4,021	335	11
30	3,943	329	11

常盤平地区

区分 順位	使用水量(m <sup>3</sup> )		
	年 間	1 か月当り	1 日当り
1	14,882	1,240	41
2	14,207	1,184	39
3	10,328	861	28
4	8,092	674	22
5	7,325	610	20
6	6,962	580	19
7	6,356	530	17
8	6,142	512	17
9	4,621	385	13
10	4,176	348	11
11	3,909	326	11
12	3,704	309	10
13	3,635	303	10
14	3,616	301	10
15	3,569	297	10
16	3,437	286	9
17	3,429	286	9
18	3,305	275	9
19	3,185	265	9
20	3,177	265	9
21	3,107	259	9
22	2,836	236	8
23	2,743	229	8
23	2,743	229	8
25	2,643	220	7
26	2,618	218	7
27	2,615	218	7
28	2,567	214	7
29	2,504	209	7
30	2,357	196	6

## V 動力及び受水料金

1 動力 .....	43
2 受水料金 .....	44

1 動力

電力使用量及び電力料金（年度別）

区分 年度	小金浄水場		大金平浄水場		幸田配水場		常盤平浄水場		合計	
	電力使用量 (KWH)	電力料金 (円)	電力使用量 (KWH)	電力料金 (円)	電力使用量 (KWH)	電力料金 (円)	電力使用量 (KWH)	電力料金 (円)	電力使用量 (KWH)	電力料金 (円)
15	737,778	10,183,874	334,516	4,801,003	815,700	10,513,551	930,738	12,377,552	2,818,732	37,875,980
16	737,178	9,985,608	364,736	5,116,467	818,268	10,381,163	913,326	12,011,948	2,833,508	37,495,186
17	717,372	9,967,873	377,358	5,330,757	811,950	10,424,029	884,796	11,918,427	2,791,476	37,641,086
18	785,544	11,214,439	377,300	5,631,089	789,672	10,768,168	901,998	12,766,692	2,854,514	40,380,388
19	827,412	11,997,690	382,327	5,772,072	787,848	10,924,376	880,854	12,773,007	2,878,441	41,467,145
20	762,272	13,552,946	368,309	6,284,758	811,428	12,696,962	885,342	14,202,445	2,827,351	46,737,111
21	719,497	10,350,721	328,457	4,909,184	791,550	10,255,626	817,632	11,012,144	2,657,136	36,527,675
22	648,954	9,270,050	337,497	5,071,270	775,320	10,430,175	801,810	11,120,420	2,563,581	35,891,915
23	583,056	9,272,003	371,196	5,781,476	769,530	11,376,494	702,588	10,914,244	2,426,370	37,344,217
24	597,684	10,942,833	336,341	6,557,011	762,396	13,247,883	725,910	13,064,899	2,422,331	43,812,626
25	629,448	12,883,462	326,910	7,030,181	748,479	14,698,134	722,250	14,427,280	2,427,087	49,039,057
26	626,932	14,113,790	342,633	7,795,637	729,889	15,750,790	767,438	16,959,580	2,466,892	54,619,797
27	746,665	14,862,632	300,919	6,328,017	551,668	11,175,280	762,782	15,116,517	2,362,034	47,482,446
28	723,546	12,539,019	315,267	5,648,594	454,786	7,926,864	735,857	12,677,198	2,229,456	38,791,675
29	668,532	12,919,311	321,013	6,153,171	438,911	8,133,007	730,736	13,756,485	2,159,192	40,961,974

小金地区井戸		常盤平地区井戸		合計	
電力使用量 (KWH)	電力料金 (円)	電力使用量 (KWH)	電力料金 (円)	電力使用量 (KWH)	電力料金 (円)
730,655	10,116,338	964,720	12,847,717	1,695,375	22,964,055
718,127	9,601,733	882,502	11,660,738	1,600,629	21,262,471
712,768	9,589,562	883,049	11,724,306	1,595,817	21,313,868
760,916	10,472,287	831,493	11,613,557	1,592,409	22,085,844
722,962	10,287,098	901,834	12,663,518	1,624,796	22,950,616
745,498	11,694,453	806,943	12,861,977	1,552,441	24,556,430
702,473	9,727,268	816,254	11,322,564	1,518,727	21,049,832
697,979	9,760,608	799,017	11,230,167	1,496,996	20,990,775
653,342	10,124,172	807,833	12,455,692	1,461,175	22,579,864
645,084	11,537,289	793,547	14,195,715	1,438,631	25,733,004
669,231	13,750,882	784,471	16,202,000	1,453,702	29,952,882
677,290	15,174,469	719,991	16,449,453	1,397,281	31,623,922
720,422	14,176,012	643,777	13,490,918	1,364,199	27,666,930
687,526	11,424,180	539,311	9,519,331	1,226,837	20,943,511
582,586	10,945,643	474,807	9,358,333	1,057,393	20,303,976

平成29年度 電力使用量及び電力料金（月 別）

区分 月	小金浄水場		大金平浄水場		幸田配水場		常盤平浄水場		合計	
	電力使用量 (KWH)	電力料金 (円)	電力使用量 (KWH)	電力料金 (円)	電力使用量 (KWH)	電力料金 (円)	電力使用量 (KWH)	電力料金 (円)	電力使用量 (KWH)	電力料金 (円)
29. 4	62,806	1,116,776	24,424	447,237	35,053	620,746	65,912	1,150,501	188,195	3,335,260
5	55,810	1,054,188	26,426	495,673	33,713	616,857	60,854	1,122,132	176,803	3,288,850
6	57,979	1,099,208	27,220	513,352	35,643	650,405	62,446	1,159,154	183,288	3,422,119
7	58,075	1,104,018	26,210	499,081	34,694	652,688	60,326	1,178,605	179,305	3,434,392
8	61,162	1,223,512	27,070	544,036	39,882	759,594	60,022	1,194,543	188,136	3,721,685
9	53,704	1,101,754	27,053	545,644	39,171	758,363	59,191	1,180,462	179,119	3,586,223
10	51,618	1,063,041	26,853	540,465	36,841	704,321	58,166	1,111,895	173,478	3,419,722
11	55,396	1,061,103	27,509	518,964	37,952	700,900	61,974	1,150,027	182,831	3,430,994
12	50,584	982,760	27,059	510,298	36,175	661,801	61,550	1,139,699	175,368	3,294,558
30. 1	55,480	1,059,090	27,372	515,178	38,088	681,627	62,030	1,147,182	182,970	3,403,077
2	55,465	1,062,183	27,876	524,708	37,828	686,434	62,413	1,156,897	183,582	3,430,222
3	50,453	991,678	25,941	498,535	33,871	639,271	55,852	1,065,388	166,117	3,194,872
計	668,532	12,919,311	321,013	6,153,171	438,911	8,133,007	730,736	13,756,485	2,159,192	40,961,974

小金地区井戸		常盤平地区井戸		合計	
電力使用量 (KWH)	電力料金 (円)	電力使用量 (KWH)	電力料金 (円)	電力使用量 (KWH)	電力料金 (円)
56,110	957,573	38,896	720,178	95,006	1,677,751
51,190	925,934	45,702	850,165	96,892	1,776,099
44,560	836,259	34,225	686,346	78,785	1,522,605
48,442	905,618	38,848	808,819	87,290	1,714,437
48,022	968,628	38,205	810,128	86,227	1,778,756
46,855	951,903	34,637	752,477	81,492	1,704,380
42,284	867,703	39,193	773,896	81,477	1,641,599
50,450	927,544	44,457	842,766	94,907	1,770,310
47,340	877,205	37,599	736,440	84,939	1,613,645
50,871	930,348	43,902	831,303	94,773	1,761,651
51,750	947,201	39,043	760,906	90,793	1,708,107
44,712	849,727	40,100	784,909	84,812	1,634,636
582,586	10,945,643	474,807	9,358,333	1,057,393	20,303,976

## 2 受水料金

[税込み]

月	基本料金 (円)	使用料金 (円)	合計 (円)	受水量 (m <sup>3</sup> )		
				小金	常盤平	計
29.4	26,401,545	3,770,085	30,171,630	306,008	43,074	349,082
5	26,401,545	3,895,398	30,296,943	316,169	44,516	360,685
6	26,401,545	4,013,949	30,415,494	312,119	59,543	371,662
7	26,401,545	4,145,580	30,547,125	322,336	61,514	383,850
8	26,401,545	4,146,552	30,548,097	322,419	61,521	383,940
9	26,401,545	4,013,388	30,414,933	312,048	59,562	371,610
小計	158,409,270	23,984,952	182,394,222	1,891,099	329,730	2,220,829
10	26,401,545	3,895,732	30,297,277	316,199	44,517	360,716
11	26,401,545	3,770,701	30,172,246	306,048	43,091	349,139
12	26,401,545	3,897,320	30,298,865	316,326	44,537	360,863
30.1	26,401,545	3,896,380	30,297,925	316,258	44,518	360,776
2	26,401,545	3,547,897	29,949,442	288,305	40,204	328,509
3	26,401,545	4,009,564	30,411,109	326,761	44,495	371,256
小計	158,409,270	23,017,594	181,426,864	1,869,897	261,362	2,131,259
合計	316,818,540	47,002,546	363,821,086	3,760,996	591,092	4,352,088

## VI 料 金

1	水道料金	47
2	給水申込納付金	49
3	月別水道料金一覧表	49
4	水道料金収入の推移	49
5	水道料金納入別収納状況	50
6	手数料	52

1 水道料金

改定年月日		平成26年4月1日			
実施期間		平成26年4月1日～			
給水装置	料率 用途	料金（1か月につき）			
		基本料金		超過料金	
		基本水量	料金	超過水量	料金
専用給水装置	一般用	10立方メートル	982.8円	10立方メートルを超え	1立方メートルにつき
				20立方メートルまで	172.8円
				20立方メートルを超え	1立方メートルにつき
				30立方メートルまで	259.2円
				30立方メートルを超え	1立方メートルにつき
				50立方メートルまで	291.6円
				50立方メートルを超え	1立方メートルにつき
	80立方メートルまで	356.4円			
一般用	10立方メートル	982.8円	80立方メートルを超え	1立方メートルにつき	
			200立方メートルまで	399.6円	
			200立方メートルを超え	1立方メートルにつき	
一般用	10立方メートル	982.8円	える分	442.8円	
			200立方メートルを超え	1立方メートルにつき	
公衆浴場用	100立方メートル	3,240.0円	100立方メートルを超える1立方メートルにつき54.0円		

◎税抜額については、平成7年12月18日（改定率27.94%）に改定し、平成8年4月1日より実施

備考

- 1 使用水量が基本水量に達しない場合は、基本料金とする。
  - 2 特別給水用料金については、使用水量1立方メートルにつき442.8円とする。
- ※ 算出計で1円未満の端数あるときは、その端数金額を切り捨てる。

<生活保護世帯に対する料金の減免について>

- 1か月当たりの料金の減免の額は、500円にその月分の料金に係る消費税及び地方消費税相当額を加算した額とする。
- （生活保護世帯に対する水道料金の減免措置に関する規程第3条）

<消費税の総額表示について>

- 平成26年4月1日より消費税率が8%となったため、料金体系表は8%消費税込額で表示した。
- 水道料金（円未満切捨て）＝（基本料金＋超過料金）



水道料金の早見表（2か月）

平成26年4月1日～

使用水量 (m <sup>3</sup> )	金額 (円)	使用水量 (m <sup>3</sup> )	金額 (円)	使用水量 (m <sup>3</sup> )	金額 (円)	使用水量 (m <sup>3</sup> )	金額 (円)
20以下	1,964	70	13,520	120	29,396	170	47,648
21	2,137	71	13,812	121	29,753	171	48,048
22	2,310	72	14,104	122	30,110	172	48,448
23	2,483	73	14,396	123	30,466	173	48,848
24	2,656	74	14,688	124	30,822	174	49,248
25	2,829	75	14,979	125	31,179	175	49,647
26	3,002	76	15,270	126	31,536	176	50,046
27	3,175	77	15,562	127	31,892	177	50,446
28	3,348	78	15,854	128	32,248	178	50,846
29	3,520	79	16,145	129	32,604	179	51,245
30	3,692	80	16,436	130	32,960	180	51,644
31	3,865	81	16,728	131	33,317	181	52,044
32	4,038	82	17,020	132	33,674	182	52,444
33	4,211	83	17,312	133	34,030	183	52,844
34	4,384	84	17,604	134	34,386	184	53,244
35	4,557	85	17,895	135	34,743	185	53,643
36	4,730	86	18,186	136	35,100	186	54,042
37	4,903	87	18,478	137	35,456	187	54,442
38	5,076	88	18,770	138	35,812	188	54,842
39	5,248	89	19,061	139	36,168	189	55,241
40	5,420	90	19,352	140	36,524	190	55,640
41	5,680	91	19,644	141	36,881	191	56,040
42	5,940	92	19,936	142	37,238	192	56,440
43	6,199	93	20,228	143	37,594	193	56,840
44	6,458	94	20,520	144	37,950	194	57,240
45	6,717	95	20,811	145	38,307	195	57,639
46	6,976	96	21,102	146	38,664	196	58,038
47	7,235	97	21,394	147	39,020	197	58,438
48	7,494	98	21,686	148	39,376	198	58,838
49	7,753	99	21,977	149	39,732	199	59,237
50	8,012	100	22,268	150	40,088	200	59,636
51	8,272	101	22,625	151	40,445		
52	8,532	102	22,982	152	40,802	300	99,596
53	8,791	103	23,338	153	41,158		
54	9,050	104	23,694	154	41,514	400	139,556
55	9,309	105	24,051	155	41,871		
56	9,568	106	24,408	156	42,228	500	183,836
57	9,827	107	24,764	157	42,584		
58	10,086	108	25,120	158	42,940	600	228,116
59	10,345	109	25,476	159	43,296		
60	10,604	110	25,832	160	43,652		
61	10,896	111	26,189	161	44,052		
62	11,188	112	26,546	162	44,452		
63	11,480	113	26,902	163	44,852		
64	11,772	114	27,258	164	45,252		
65	12,063	115	27,615	165	45,651		
66	12,354	116	27,972	166	46,050		
67	12,646	117	28,328	167	46,450		
68	12,938	118	28,684	168	46,850		
69	13,229	119	29,040	169	47,249		

2か月で  
201m<sup>3</sup>以上400m<sup>3</sup>まで  
1m<sup>3</sup>につき399.6円、  
401m<sup>3</sup>以上は1m<sup>3</sup>につ  
き442.8円を加算し  
算出した額（1円未  
満の端数があるとき  
は、その端数金額を  
切り捨てる）とする。

## 2 給水申込納付金

改定年月日 平成26年4月1日

実施期間 平成26年4月1日～

給水管の口径	納付金の額
13mm	108,000円
20mm	291,600円
25mm	496,800円
30mm	680,400円
40mm	1,512,000円
50mm	2,700,000円
75mm	7,236,000円
100mm	15,120,000円
150mmを超えるもの	管理者が別に定める額

※ 平成26年4月1日より、消費税8%を含んだ総額表示となっています。

## 3 月別水道料金一覧表

年度 月	平成29年度			平成28年度			前年度との比較(%)		
	調定 (円)	収入 (円)	収納率 (%)	調定 (円)	収入 (円)	収納率 (%)	調定	収入	収納率
4	147,132,394	146,830,496	99.79	149,807,659	149,563,003	99.84	98.21	98.17	99.96
5	56,656,666	56,579,576	99.86	57,996,837	57,922,758	99.87	97.69	97.68	99.99
6	153,377,702	153,099,697	99.82	155,481,776	155,250,551	99.85	98.65	98.61	99.97
7	60,421,331	60,314,685	99.82	61,339,566	61,242,027	99.84	98.50	98.49	99.98
8	156,441,241	156,136,371	99.81	153,550,642	153,328,134	99.86	101.88	101.83	99.95
9	59,869,850	59,759,179	99.82	63,008,018	62,870,397	99.78	95.02	95.05	100.03
10	151,601,363	151,240,365	99.76	151,839,598	151,299,269	99.64	99.84	99.96	100.12
11	59,491,420	59,291,590	99.66	58,507,872	58,399,829	99.82	101.68	101.53	99.85
12	152,619,861	151,957,480	99.57	150,989,518	150,411,074	99.62	101.08	101.03	99.95
1	57,717,039	56,792,999	98.40	59,069,996	58,317,854	98.73	97.71	97.39	99.67
2	154,500,606	143,063,328	92.60	153,501,724	142,871,666	93.07	100.65	100.13	99.49
3	58,480,153	915,829	1.57	60,561,285	1,120,205	1.85	96.56	81.76	84.66
計	1,268,309,626	1,195,981,595	94.30	1,275,654,491	1,202,596,767	94.27	99.42	99.45	100.03

※収納率=収入÷調定

## 4 水道料金収入の推移

区分 年度	水道料金 (円)	対前年度増減 (円)	増減額率 (%)
24	1,211,772,714	△ 14,064,472	△ 1.15
25	1,194,233,634	△ 17,539,080	△ 1.45
26	1,207,842,517	13,608,883	1.14
27	1,207,651,393	△ 191,124	△ 0.02
28	1,202,596,767	△ 5,054,626	△ 0.42
29	1,195,981,595	△ 6,615,172	△ 0.55

5 水道料金納入別収納状況

		調 定				収 入				調定に対する収入割合 (%)	
年度	納入別	件数(件)	構成比(%)	金額(円)	構成比(%)	件数(件)	構成比(%)	金額(円)	構成比(%)	件数	金額
29	口座振替	164,503	68.84	965,843,029	76.15	151,814	67.90	896,572,931	74.97	92.29	92.83
	直接納付	74,420	31.14	301,701,007	23.79	71,736	32.09	298,659,900	24.97	96.39	98.99
	その他	25	0.01	765,590	0.06	24	0.01	748,764	0.06	96.00	97.80
	全体	238,948	100.00	1,268,309,626	100.00	223,574	100.00	1,195,981,595	100.00	93.57	94.30
28	口座振替	165,247	69.77	979,061,709	76.75	152,252	68.67	906,787,951	75.40	92.14	92.62
	直接納付	71,576	30.22	295,923,721	23.20	69,454	31.32	295,139,755	24.54	97.04	99.74
	その他	25	0.01	669,061	0.05	25	0.01	669,061	0.06	100.00	100.00
	全体	236,848	100.00	1,275,654,491	100.00	221,731	100.00	1,202,596,767	100.00	93.62	94.27

※ 端数調整の関係で、全体と個々の構成比の合計は異なる。

地区別内訳

		調 定				収 入				調定に対する収入割合 (%)	
地区	納入別	件数(件)	構成比(%)	金額(円)	構成比(%)	件数(件)	構成比(%)	金額(円)	構成比(%)	件数	金額
小金	口座振替	115,500	69.62	706,524,267	77.18	112,410	69.05	686,180,285	76.07	97.32	97.12
	直接納付	50,397	30.38	208,899,932	22.82	50,392	30.95	215,898,484	23.93	99.99	103.35
	その他	0	0.00	0	0.00	0	0.00	0	0.00	0.00	0.00
	全体	165,897	100.00	915,424,199	100.00	162,802	100.00	902,078,769	100.00	98.13	98.54
常盤平	口座振替	49,003	67.08	259,318,762	73.49	39,404	64.84	210,392,646	71.59	80.41	81.13
	直接納付	24,023	32.89	92,801,075	26.30	21,344	35.12	82,761,416	28.16	88.85	89.18
	その他	25	0.03	765,590	0.22	24	0.04	748,764	0.25	96.00	97.80
	全体	73,051	100.00	352,885,427	100.00	60,772	100.00	293,902,826	100.0	83.19	83.29

※ 端数調整の関係で、全体と個々の構成比の合計は異なる。

口座振替状況

(1) 件数における割合

<給水地区全体の状況>

調定件数に対する口座振替の率	
29年度	68.85%
28年度	69.78%

口座振替金融機関内訳		
銀行等	29年度	88.15%
	28年度	88.41%
ゆうちょ	29年度	11.85%
	28年度	11.59%

<給水地区ごとの状況>

調定件数に対する口座振替の率		
小 金	29年度	69.62%
	28年度	70.60%

口座振替金融機関内訳		
銀行等	29年度	88.96%
	28年度	89.30%
ゆうちょ	29年度	11.04%
	28年度	10.70%

常盤平	29年度	67.10%
	28年度	67.94%

銀行等	29年度	86.24%
	28年度	86.34%
ゆうちょ	29年度	13.76%
	28年度	13.66%

(2) 件数、調定額の状況

		調 定		金 融 機 関 内 訳		口座振替計	率
				銀行等	ゆうちょ		
小 金	29 年度	件数	165,897 件	102,751 件	12,749 件	115,500 件	69.62%
		金額	915,424,199 円	651,238,020 円	55,286,247 円	706,524,267 円	77.18%
	28 年度	件数	163,561 件	103,112 件	12,361 件	115,473 件	70.60%
		金額	914,930,730 円	657,078,018 円	54,923,859 円	712,001,877 円	77.82%
常 盤 平	29 年度	件数	73,026 件	42,261 件	6,742 件	49,003 件	67.10%
		金額	352,119,837 円	235,664,924 円	23,653,838 円	259,318,762 円	73.65%
	28 年度	件数	73,262 件	42,975 件	6,799 件	49,774 件	67.94%
		金額	360,054,700 円	243,534,328 円	23,525,504 円	267,059,832 円	74.17%
合 計	29 年度	件数	238,923 件	145,012 件	19,491 件	164,503 件	68.85%
		金額	1,267,544,036 円	886,902,944 円	78,940,085 円	965,843,029 円	76.20%
	28 年度	件数	236,823 件	146,087 件	19,160 件	165,247 件	69.78%
		金額	1,274,985,430 円	900,612,346 円	78,449,363 円	979,061,709 円	76.79%

※ 調定は随時分を除く

## 6 手数料

改定年月 平成10年3月 実施期間 平成10年4月1日～

種 類	単 位	金 額
検査手数料	1件につき	5,500円
給水装置工事事業者 登録申請手数料	1件につき	10,000円
給水装置確認手数料	1件につき	47,000円

### ○給水停止処分による実費徴収

実施期間 昭和58年6月1日～

実費徴収	1回につき	600円
------	-------	------

### 給水停止の状況

	平成29年度	前年度比	平成28年度	前年度比
小 金	734件	△ 5.29%	775件	△ 14.65%
常盤平	208件	△ 8.77%	228件	0.01%
計	942件	△ 6.08%	1,003件	△ 11.55%

(下水道使用料表)

実施期間 平成26年4月1日～

区 分	使用料 (1か月につき)		金 額
一般汚水	基本使用料	10 m <sup>3</sup> まで	1,041.12 円
	超過使用料 1 m <sup>3</sup> につき	10 m <sup>3</sup> を超え20 m <sup>3</sup> まで	138.24 円
		20 m <sup>3</sup> を超え30 m <sup>3</sup> まで	174.96 円
		30 m <sup>3</sup> を超え50 m <sup>3</sup> まで	206.28 円
		50 m <sup>3</sup> を超え80 m <sup>3</sup> まで	302.40 円
		80 m <sup>3</sup> を超え200 m <sup>3</sup> まで	366.12 円
		200 m <sup>3</sup> を超える分	477.36 円
公衆浴場汚水	1 m <sup>3</sup> につき		23.76 円

※ 上記使用料表には、消費税相当額8%が含まれています。

(県水料金表)

実施期間 平成26年4月1日～

ア 基本料金 (1か月につき)

口 径	料 金
13 mm	410.40 円
20 mm	961.20 円
25 mm	1,717.20 円
40 mm	6,858.00 円
50 mm	15,552.00 円
75 mm	35,748.00 円
100 mm	69,012.00 円
150 mm	191,808.00 円
200 mm	388,800.00 円
250 mm	692,280.00 円
300 mm	1,109,160.00 円

イ 従量料金 (1か月につき)

使用水量 (一般用)	料 金 (1 m <sup>3</sup> につき)
1 m <sup>3</sup> ～ 10 m <sup>3</sup>	61.56 円
11 m <sup>3</sup> ～ 20 m <sup>3</sup>	162.00 円
21 m <sup>3</sup> ～ 40 m <sup>3</sup>	263.52 円
41 m <sup>3</sup> ～ 100 m <sup>3</sup>	352.08 円
101 m <sup>3</sup> ～ 500 m <sup>3</sup>	436.32 円
501 m <sup>3</sup> ～	476.28 円

公衆浴場用	61.56 円
共用栓	61.56 円

○ 水道料金 = 基本料金 + 従量料金

※ 税込み。10円未満の端数があるときは切り捨てます。

## Ⅶ 水質・薬品

1	定期水質検査	57
	(1) 検査内容	57
	(2) 採取場所	57
2	水質検査結果	58
	(1) 水質基準項目	58
	(2) 放射性物質	60
3	次亜塩素酸ナトリウム使用状況	61

# 1 定期水質検査

## (1) 検査内容

検査名	頻度	種類	内 容 内 訳
毎日検査	毎日	浄水	外観（色・濁り）・残留塩素
毎月検査	月1回	浄水	水質基準項目のうち11項目 一般細菌・大腸菌・有機物（全有機炭素（TOC）の量）・塩化物イオン・臭気・pH値・味・色度・濁度・ジェオスミン・2-メチルイソボルネオール
放射性物質	月1回	浄水 原水	放射性物質（放射性ヨウ素131・放射性セシウム134, 137）
浄水 水質基準項目	年4回	浄水	浄水水質基準項目（51項目） ・健康に関連する項目（31項目） 「人が生涯にわたり連続的に摂取をしても健康に影響が生じない水準を基本とし、安全性を十分考慮して設定した基準」 ・水道水が有すべき性状に関連する項目（20項目） 「水道水として生活上（色・濁り・臭い等）また、水道施設の管理上（腐食性等）障害が生ずるおそれのない水準として設定した基準」
原水 水質基準項目	年1回	原水	原水水質基準項目（39項目） ・基準項目のうち、味・消毒性副生成物の項目を除いた項目
水質管理目標 設定項目	年1回	浄水 原水	水質管理目標設定項目（26項目）のうち24項目 ・浄水中で一定の検出の実績はあるが、毒性の評価が暫定的であるため水質基準とされなかったもの ・現在まで、浄水中では水質基準とする必要があるような濃度で検出されていないが、今後、当該濃度を超過して検出される可能性があるもの等
指標菌検査	年4回	原水	指標菌（大腸菌・嫌気性芽胞菌） ・水道におけるクリプトスポリジウム等対策指針に基づき指標菌を検査するもの

## (2) 採取場所（カッコ内は頻度の内訳）

種類	概 要
浄水	放射性物質 ・各浄水場ろ過機出口及び幸田配水場内給水栓 その他 ・各浄配水場からの末端給水栓 ※水道水が流達する時間の最も遅い、最も条件の悪い場所
原水	放射性物質 ・着水井（各浄水場について月1回採取する） 原水水質基準項目 ・各原水井戸 水質管理目標設定項目 ・各原水井戸（3井戸を抜粋） 指標菌検査 ・各原水井戸



## 2 水質検査結果

### (1) 水質基準項目 (平均)

番 号	項 目	単 位	水質基準値	小金浄水場		大金平浄水場	
			※注	原水	浄水	原水	浄水
基01	一般細菌	個/mL	100 以下	4	0	0	0
基02	大腸菌		検出されないこと	不検出	不検出	不検出	不検出
基03	カドミウム及びその化合物	mg/L	0.003 以下	0.0003 未満	0.0003 未満	0.0003 未満	0.0003 未満
基04	水銀及びその化合物	mg/L	0.0005 以下	0.00005 未満	0.00005 未満	0.00005 未満	0.00005 未満
基05	セレン及びその化合物	mg/L	0.01 以下	0.001 未満	0.001 未満	0.001 未満	0.001 未満
基06	鉛及びその化合物	mg/L	0.01 以下	0.001 未満	0.001 未満	0.001 未満	0.001 未満
基07	ヒ素及びその化合物	mg/L	0.01 以下	0.001	0.001 未満	0.001 未満	0.001 未満
基08	六価クロム化合物	mg/L	0.05 以下	0.005 未満	0.005 未満	0.005 未満	0.005 未満
基09	亜硝酸態窒素	mg/L	0.04 以下	0.004 未満	0.004 未満	0.004 未満	0.004 未満
基10	シアン化物イオン及び塩化シアン	mg/L	0.01 以下	0.001 未満	0.001 未満	0.001 未満	0.001 未満
基11	硝酸態窒素及び亜硝酸態窒素	mg/L	10 以下	0.02 未満	0.62	0.02 未満	0.02 未満
基12	フッ素及びその化合物	mg/L	0.8 以下	0.08	0.11	0.08 未満	0.09
基13	ホウ素及びその化合物	mg/L	1 以下	0.1 未満	0.1 未満	0.1 未満	0.1 未満
基14	四塩化炭素	mg/L	0.002 以下	0.0002 未満	0.0002 未満	0.0002 未満	0.0002 未満
基15	1,4-ジオキサン	mg/L	0.05 以下	0.005 未満	0.005 未満	0.005 未満	0.005 未満
基16	シス-1,2-ジクロロエチレン及びトランス-1,2-ジクロロエチレン	mg/L	0.04 以下	0.004 未満	0.004 未満	0.004 未満	0.004 未満
基17	ジクロロメタン	mg/L	0.02 以下	0.002 未満	0.002 未満	0.002 未満	0.002 未満
基18	テトラクロロエチレン	mg/L	0.01 以下	0.001 未満	0.001 未満	0.001 未満	0.001 未満
基19	トリクロロエチレン	mg/L	0.01 以下	0.001 未満	0.001 未満	0.001 未満	0.001 未満
基20	ベンゼン	mg/L	0.01 以下	0.001 未満	0.001 未満	0.001 未満	0.001 未満
基21	塩素酸	mg/L	0.6 以下		0.06		0.11
基22	クロロ酢酸	mg/L	0.02 以下		0.002 未満		0.002 未満
基23	クロロホルム	mg/L	0.06 以下		0.008		0.009
基24	ジクロロ酢酸	mg/L	0.04 以下		0.003 未満		0.003 未満
基25	ジブロモクロロメタン	mg/L	0.1 以下		0.008		0.008
基26	臭素酸	mg/L	0.01 以下		0.0008		0.001 未満
基27	総トリハロメタン	mg/L	0.1 以下		0.026		0.027
基28	トリクロロ酢酸	mg/L	0.2 以下		0.003		0.004
基29	ブロモジクロロメタン	mg/L	0.03 以下		0.008		0.008
基30	ブロモホルム	mg/L	0.09 以下		0.002		0.002
基31	ホルムアルデヒド	mg/L	0.08 以下		0.008 未満		0.008 未満
基32	亜鉛及びその化合物	mg/L	1 以下	0.1 未満	0.1 未満	0.1 未満	0.1 未満
基33	アルミニウム及びその化合物	mg/L	0.2 以下	0.01 未満	0.01	0.01 未満	0.01 未満
基34	鉄及びその化合物	mg/L	0.3 以下	0.07	0.03 未満	0.05	0.03 未満
基35	銅及びその化合物	mg/L	1 以下	0.1 未満	0.1 未満	0.1 未満	0.1 未満
基36	ナトリウム及びその化合物	mg/L	200 以下	26	25	20	23
基37	マンガン及びその化合物	mg/L	0.05 以下	0.056	0.001 未満	0.041	0.001 未満
基38	塩化物イオン	mg/L	200 以下	13.3	19.7	17.6	21.6
基39	カルシウム、マグネシウム等 (硬度)	mg/L	300 以下	82	77	83	84
基40	蒸発残留物	mg/L	500 以下	196	185	186	193
基41	陰イオン界面活性剤	mg/L	0.2 以下	0.02 未満	0.02 未満	0.02 未満	0.02 未満
基42	ジオスミン	mg/L	0.00001 以下	0.000001 未満	0.000001 未満	0.000001 未満	0.000001 未満
基43	2-メチルイソボルネオール	mg/L	0.00001 以下	0.000001 未満	0.000001 未満	0.000001 未満	0.000001 未満
基44	非イオン界面活性剤	mg/L	0.02 以下	0.005 未満	0.005 未満	0.005 未満	0.005 未満
基45	フェノール類	mg/L	0.005 以下	0.0005 未満	0.0005 未満	0.0005 未満	0.0005 未満
基46	有機物 (全有機炭素 (TOC) の量)	mg/L	3 以下	1.1	0.9	0.9	0.9
基47	pH値		5.8~8.6	8.1	7.9	8.2	8.0
基48	味		異常でないこと		異常なし		異常なし
基49	臭気		異常でないこと	木材臭	異常なし	硫化水素臭	異常なし
基50	色度	度	5 以下	3.2	0.5 未満	2.9	0.7
基51	濁度	度	2 以下	0.0	0.0	0.0	0.0
—	残留塩素	mg/L			0.5		0.5
—	水温	℃		18.1	17.5	17.1	16.3

※注 : 水質基準値は浄水にのみ適用される。

	幸田配水場		常盤平浄水場				全体の平均値		番 号			
	浄水		原水	浄水	原水	浄水	原水	浄水				
	0		0	0	1	0			基01	病原性 生物	人 の 健 康 に 関 連 す る 項 目	
	不検出		不検出	不検出	不検出	不検出			基02			
	0.0003 未満		0.0003 未満	0.0003 未満	0.0003 未満	0.0003 未満	0.0003 未満		基03	無 機 物 質 ・ 重 金 属		
	0.00005 未満		0.00005 未満	0.00005 未満	0.00005 未満	0.00005 未満	0.00005 未満		基04			
	0.001 未満		0.001 未満	0.001 未満	0.001 未満	0.001 未満	0.001 未満		基05			
	0.001 未満		0.001 未満	0.001 未満	0.001 未満	0.001 未満	0.001 未満		基06			
	0.001 未満		0.001 未満	0.001 未満	0.001 未満	0.001 未満	0.001 未満		基07			
	0.005 未満		0.005 未満	0.005 未満	0.005 未満	0.005 未満	0.005 未満		基08			
	0.004 未満		0.004 未満	0.004 未満	0.004 未満	0.004 未満	0.004 未満		基09			
	0.001 未満		0.001 未満	0.001 未満	0.001 未満	0.001 未満	0.001 未満		基10			
	1.88		0.02 未満	0.37	0.02 未満	0.72			基11			
	0.13		0.08 未満	0.09	0.08 未満	0.10			基12			
	0.1 未満		0.1 未満	0.1 未満	0.1 未満	0.1 未満	0.1 未満		基13	一 般 有 機 化 学 物 質		
	0.0002 未満		0.0002 未満	0.0002 未満	0.0002 未満	0.0002 未満	0.0002 未満		基14			
	0.005 未満		0.005 未満	0.005 未満	0.005 未満	0.005 未満	0.005 未満		基15			
	0.004 未満		0.004 未満	0.004 未満	0.004 未満	0.004 未満	0.004 未満		基16			
	0.002 未満		0.002 未満	0.002 未満	0.002 未満	0.002 未満	0.002 未満		基17			
	0.001 未満		0.001 未満	0.001 未満	0.001 未満	0.001 未満	0.001 未満		基18			
	0.001 未満		0.001 未満	0.001 未満	0.001 未満	0.001 未満	0.001 未満		基19			
	0.001 未満		0.001 未満	0.001 未満	0.001 未満	0.001 未満	0.001 未満		基20			
	0.06 未満			0.06		0.07			基21			
	0.002 未満			0.002 未満		0.002 未満			基22			
	0.003			0.003		0.006			基23	消 毒 副 生 成 物		
	0.003 未満			0.003 未満		0.003 未満			基24			
	0.005			0.008		0.007			基25			
	0.001			0.001 未満		0.001 未満			基26			
	0.014			0.019		0.021			基27			
	0.003 未満			0.003 未満		0.003 未満			基28			
	0.005			0.005		0.006			基29			
	0.001			0.003		0.002			基30			
	0.008 未満			0.008 未満		0.008 未満			基31			
	0.1 未満		0.1 未満	0.1 未満	0.1 未満	0.1 未満	0.1 未満		基32			着 色
	0.04		0.01 未満	0.01 未満	0.01 未満	0.01 未満	0.01 未満		基33			
	0.03 未満		0.05	0.03 未満	0.06	0.03 未満	0.03 未満		基34			
	0.1 未満		0.1 未満	0.1 未満	0.1 未満	0.1 未満	0.1 未満		基35			
	17		13	13	19	19			基36			
	0.001 未満		0.059	0.001 未満	0.059	0.001 未満	0.001 未満		基37	味 覚 着 色	味 覚	
	22.8		9.5	13.9	12.7	19.5			基38			
	65		78	77	86	76			基39			
	154		160	150	188	170			基40			
	0.02 未満		0.02 未満	0.02 未満	0.02 未満	0.02 未満	0.02 未満		基41			
	0.000001 未満		0.000001 未満	0.000001 未満	0.000001 未満	0.000001 未満	0.000001 未満		基42	か び 臭		
	0.000001 未満		0.000001 未満	0.000001 未満	0.000001 未満	0.000001 未満	0.000001 未満		基43			
	0.005 未満		0.005 未満	0.005 未満	0.005 未満	0.005 未満	0.005 未満		基44	発 泡		
	0.0005 未満		0.0005 未満	0.0005 未満	0.0005 未満	0.0005 未満	0.0005 未満		基45	臭 味		
	0.9		0.5	0.6	0.8	0.8			基46	味 覚		
	7.5		8.2	8.1	8.8	7.9			基47	基 礎 的 性 状		
	異常なし			異常なし		異常なし			基48			
	異常なし		木材臭	異常なし	木材臭	異常なし			基49			
	0.5 未満		1.9	0.5 未満	2.6	0.5 未満			基50			
	0.0		0.0	0.0	0.0	0.0			基51			
	0.5			0.5		0.5			—			
	17.0		16.6	16.5	18.4	16.8			—			



### 3 次亜塩素酸ナトリウム使用状況

		小金浄水場		大金平浄水場		常盤平浄水場		総計	
		次亜 使用量	注入率	次亜 使用量	注入率	次亜 使用量	注入率	次亜 使用量	注入率
単位		kg	mg/L	kg	mg/L	kg	mg/L	kg	mg/L
H24	年計	87,385	6.47	31,249	6.39	46,253	2.53	164,887	4.49
H25	年計	93,341	6.28	28,711	6.45	44,690	2.50	166,742	4.48
H26	年計	88,100	6.14	37,918	7.25	43,725	2.47	169,743	4.55
H27	年計	91,981	5.93	33,839	7.12	39,657	2.45	165,477	4.54
H28	年計	84,558	5.90	36,996	7.11	31,294	2.18	152,847	4.51
H29	4月	5,261.6	5.63	2,839.6	6.35	2,162.0	1.90	10,263.2	4.07
	5月	5,543.2	5.76	2,978.8	6.54	2,443.2	2.07	10,965.2	4.22
	6月	5,340.4	5.76	3,000.0	6.86	2,146.4	2.15	10,486.8	4.44
	7月	5,990.0	5.76	3,239.2	7.09	2,405.2	2.24	11,634.4	4.53
	8月	4,858.8	5.88	3,285.6	7.26	2,189.6	2.19	10,334.0	4.54
	9月	4,926.4	5.87	3,234.0	7.09	2,117.2	2.17	10,277.6	4.53
	10月	5,630.4	6.01	3,248.8	6.93	2,464.8	2.14	11,344.0	4.44
	11月	5,360.4	5.80	3,047.2	6.64	2,345.2	2.11	10,752.8	4.31
	12月	5,873.2	5.70	2,885.6	6.26	2,388.0	2.04	11,146.8	4.19
	1月	5,646.4	5.60	2,962.8	6.29	2,358.8	2.07	10,968.0	4.18
	2月	4,791.6	5.57	2,709.6	6.22	2,173.6	2.11	9,674.8	4.15
	3月	4,723.0	5.62	2,906.8	6.20	2,368.8	2.10	9,998.6	4.10
	年計	63,945.4	5.75	36,338.0	6.64	27,562.8	2.10	127,846.2	4.30

## VIII 財 務

1	比較損益計算書	65
2	比較貸借対照表	66
3	予算・決算対照表	68
4	企業債明細書	70
5	経営分析	72
6	収益費用構成図表	76
7	給水原価費用構成	77
8	有収水量 1 m <sup>3</sup> 当り供給単価及び給水原価の推移	78
9	水道施設利用組合に対する補助制度	79
(1)	補助制度	79
(2)	補助金交付団体数及び補助交付額	79
(3)	水道施設利用組合設立状況	79

○ 財務関係について（経緯）

勘定科目の設定

- ① 切廻し工事（受託工事）については修繕費の取扱いをやめ、新たに受託工事費の科目を設定  
施行日 平成2年4月1日
- ② 給水申込納付金の勘定科目を3条予算から4条予算に改正  
制定理由 施設の整備・拡充等の財源として実施するため  
施行日 平成3年4月1日
- ③ 給水申込納付金の勘定科目を4条予算から3条予算に改正  
制定理由 第5次拡張事業終了に伴い、今後は料金原価に算入するため  
施行日 平成21年4月1日
- ④ 不納欠損の勘定科目を営業外費用・雑支出から、特別損失・過年度損益修正損及びその他特別損失（消費税及び地方消費税相当額）に修正  
施行日 平成21年4月1日
- ⑤ 会計基準の見直しに伴い、勘定科目を見直し  
施行日 平成26年4月1日

1 比較損益計算書

科目	平成 29 年度		平成 28 年度		比較
	金額	構成比率	金額	構成比率	
	円	%	円	%	円
水道事業収益	1,587,828,347	100.0	1,584,214,817	100.0	3,613,530
営業収益	1,273,947,213	80.2	1,298,570,767	81.9	△ 24,623,554
給水収益	1,174,587,389	73.9	1,181,386,639	74.5	△ 6,799,250
負担金	17,134,000	1.1	37,002,800	2.3	△ 19,868,800
その他の営業収益	82,225,824	5.2	80,181,328	5.1	2,044,496
営業外収益	313,881,134	19.8	285,644,050	18.1	28,237,084
受取利息	560,000	0.0	980,000	0.1	△ 420,000
給水申込納付金	109,310,000	6.9	86,700,000	5.5	22,610,000
長期前受金戻入	202,748,485	12.8	196,294,542	12.4	6,453,943
雑収益	1,262,649	0.1	1,669,508	0.1	△ 406,859
水道事業費用	1,479,329,779	100.0	1,493,890,211	100.0	△ 14,560,432
営業費用	1,405,027,776	95.0	1,414,422,912	94.7	△ 9,395,136
原水及び浄水費	383,653,423	25.9	372,811,304	25.0	10,842,119
配水及び給水費	230,932,341	15.6	240,059,803	16.1	△ 9,127,462
業務費	112,458,978	7.6	121,879,327	8.2	△ 9,420,349
総係費	106,963,458	7.3	117,953,657	7.9	△ 10,990,199
減価償却費	550,493,572	37.2	546,011,013	36.5	4,482,559
資産減耗費	20,526,004	1.4	15,707,808	1.0	4,818,196
営業外費用	74,302,003	5.0	79,467,299	5.3	△ 5,165,296
支払利息及び 企業債取扱諸費	73,850,762	5.0	78,888,988	5.3	△ 5,038,226
雑支出	451,241	0.0	578,311	0.0	△ 127,070
当年度純利益	108,498,568		90,324,606		18,173,962

2 比較貸借対照表（資産の部）

年 度 科 目	平 成 29 年 度		平 成 28 年 度		比 較
	金 額	構成比率	金 額	構成比率	
	円	%	円	%	円
固 定 資 産	15,046,204,846	89.0	15,258,376,647	89.4	△ 212,171,801
有 形 固 定 資 産	15,046,204,846	88.9	15,258,376,647	89.3	△ 212,171,801
土 地	958,568,402	5.7	958,568,402	5.6	0
立 木	0	0.0	3,939,773	0.0	△ 3,939,773
建 物	711,480,585	4.2	737,942,705	4.3	△ 26,462,120
構 築 物	11,827,550,958	69.9	11,905,319,775	69.8	△ 77,768,817
機 械 及 び 装 置	1,506,465,228	8.9	1,605,606,443	9.4	△ 99,141,215
車 両 運 搬 具	3,108,370	0.0	4,122,561	0.0	△ 1,014,191
工 具 ・ 器 具 及 び 備 品	5,011,303	0.0	5,936,988	0.0	△ 925,685
建 設 仮 勘 定	34,020,000	0.2	36,940,000	0.2	△ 2,920,000
流 動 資 産	1,868,022,357	11.0	1,808,759,763	10.6	59,262,594
現 金 預 金	1,775,208,371	10.5	1,700,246,406	10.0	74,961,965
未 収 金	89,555,383	0.5	94,983,575	0.6	△ 5,428,192
貸 倒 引 当 金	△ 2,915,092	0.0	△ 3,110,782	0.0	195,690
貯 蔵 品	5,173,695	0.0	6,240,564	0.0	△ 1,066,869
前 払 金	0	0.0	9,400,000	0.0	△ 9,400,000
そ の 他 流 動 資 産	1,000,000	0.0	1,000,000	0.0	0
資 産 合 計	16,914,227,203	100.0	17,067,136,410	100.0	△ 152,909,207



2 比較貸借対照表（負債資本の部）

科目	平成 29 年度		平成 28 年度		比較
	金額	構成比率	金額	構成比率	
	円	%	円	%	円
固定負債	3,335,991,044	19.7	3,463,610,768	20.3	△ 127,619,724
企業債	3,292,530,004	19.5	3,426,756,052	20.1	△ 134,226,048
引当金	43,461,040	0.3	36,854,716	0.2	6,606,324
退職給付引当金	43,461,040	0.3	36,854,716	0.2	6,606,324
流動負債	430,559,501	2.5	440,738,669	2.4	△ 10,179,168
企業債	190,226,048	1.1	194,994,108	1.1	△ 4,768,060
未払金	77,903,532	0.5	86,106,984	0.5	△ 8,203,452
引当金	15,330,912	0.0	14,805,993	0.0	524,919
賞与引当金	15,330,912	0.0	14,805,993	0.0	524,919
その他流動負債	147,099,009	0.9	144,831,584	0.8	2,267,425
繰延収益	4,903,137,872	29.0	5,062,144,755	29.7	△ 159,006,883
負債合計	8,669,688,417	51.2	8,966,494,192	52.4	△ 296,805,775
資本金	6,783,954,209	40.1	6,672,529,603	39.1	111,424,606
自己資金	6,783,954,209	40.1	6,672,529,603	39.1	111,424,606
剰余金	1,460,584,577	8.7	1,428,112,615	8.5	32,471,962
資本剰余金	926,231,767	5.5	911,933,767	5.4	14,298,000
受贈財産評価額	102,522,044	0.6	102,522,044	0.6	0
工事負担金	322,254,427	1.9	322,254,427	1.9	0
水源費負担金	161,796,273	1.0	161,796,273	1.0	0
他会計負担金	204,034,500	1.2	189,736,500	1.1	14,298,000
給水申込納付金	135,624,523	0.8	135,624,523	0.8	0
利益剰余金	534,352,810	3.2	516,178,848	3.1	18,173,962
減債積立金	288,434,897	1.7	288,434,897	1.7	0
利益積立金	13,381,063	0.1	13,381,063	0.1	0
当年度未処分利益剰余金	232,536,850	1.4	214,362,888	1.3	18,173,962
資本合計	8,244,538,786	48.8	8,100,642,218	47.6	143,896,568
負債資本合計	16,914,227,203	100.0	17,067,136,410	100.0	△ 152,909,207

## 3 予算・決算対照表（収益的収支）税込

（単位：円）

科目	平成29年度			平成28年度		
	予算額	決算額	予算額に対する 決算額の増減	予算額	決算額	予算額に対する 決算額の増減
水道事業収益	1,638,648,000	1,696,519,879	57,871,879	1,655,666,000	1,691,614,914	35,948,914
営業収益	1,338,187,000	1,373,817,068	35,630,068	1,349,065,000	1,398,929,435	49,864,435
給水収益	1,234,000,000	1,268,309,626	34,309,626	1,246,000,000	1,275,654,491	29,654,491
負担金	17,134,000	17,134,000	0	17,535,000	37,002,800	19,467,800
その他の営業収益	87,053,000	88,373,442	1,320,442	85,530,000	86,272,144	742,144
営業外収益	300,460,000	322,702,811	22,242,811	306,600,000	292,685,479	△ 13,914,521
受取利息	980,000	560,000	△ 420,000	3,500,000	980,000	△ 2,520,000
給水申込納付金	92,080,000	118,054,800	25,974,800	107,427,000	93,636,000	△ 13,791,000
長期前受金戻入	206,065,000	202,748,485	△ 3,316,515	194,420,000	196,294,542	1,874,542
雑収益	1,335,000	1,339,526	4,526	1,253,000	1,774,937	521,937
特別利益	1,000	0	△ 1,000	1,000	0	△ 1,000
過年度損益修正益	1,000	0	△ 1,000	1,000	0	△ 1,000
水道事業費用	1,610,396,000	1,563,389,019	△ 47,006,981	1,629,793,000	1,583,042,127	△ 46,750,873
営業費用	1,493,566,000	1,458,505,557	△ 35,060,443	1,516,784,000	1,469,126,339	△ 47,657,661
原水及び浄水費	415,157,000	413,010,064	△ 2,146,936	413,364,000	401,557,278	△ 11,806,722
配水及び給水費	263,051,000	246,209,815	△ 16,841,185	300,447,000	256,531,756	△ 43,915,244
業務費	125,095,000	120,416,986	△ 4,678,014	129,648,000	130,164,964	516,964
総係費	118,467,000	107,849,116	△ 10,617,884	116,386,000	119,153,520	2,767,520
減価償却費	553,005,000	550,493,572	△ 2,511,428	546,511,000	546,011,013	△ 499,987
資産減耗費	18,791,000	20,526,004	1,735,004	10,428,000	15,707,808	5,279,808
営業外費用	106,829,000	104,883,462	△ 1,945,538	103,008,000	113,915,788	10,907,788
支払利息及び 企業債取扱諸費	73,851,000	73,850,762	△ 238	78,889,000	78,888,988	△ 12
消費税及び 地方消費税	25,317,000	31,032,700	5,715,700	24,119,000	35,026,800	10,907,800
雑支出	7,661,000	0	△ 7,661,000	0	0	0
特別損失	1,000	0	△ 1,000	1,000	0	△ 1,000
過年度損益修正損	1,000	0	△ 1,000	1,000	0	△ 1,000
予備費	10,000,000	0	△ 10,000,000	10,000,000	0	△ 10,000,000
純利益	28,252,000	133,130,860	104,878,860	25,873,000	108,572,787	82,699,787

注) 予算額は、当初予算額を記載している。

3 予算・決算対照表（資本的収支）税込

科目	平成29年度			平成28年度		
	予算額	決算額	予算額に対する 決算額の増減	予算額	決算額	予算額に対する 決算額の増減
資本的収入	198,276,000	128,188,892	△ 70,087,108	54,028,000	24,228,409	△ 29,799,591
企業債	56,000,000	56,000,000	0			
出資金	21,100,000	21,100,000	0			
補助金	27,500,000	20,350,000	△ 7,150,000			
負担金	93,676,000	30,738,892	△ 62,937,108	54,028,000	20,537,200	△ 33,490,800
その他資本的収入	0	0	0	0	3,691,209	3,691,209
資本的支出	676,600,000	561,123,100	△ 115,476,900	553,194,000	478,758,778	△ 74,435,222
建設改良費	476,605,000	351,984,992	△ 124,620,008	361,359,000	291,923,806	△ 69,435,194
建設改良費（繰越）	0	14,144,000	14,144,000			
企業債償還金	194,995,000	194,994,108	△ 892	186,835,000	186,834,972	△ 28
予備費	5,000,000	0	△ 5,000,000	5,000,000	0	△ 5,000,000
差引	△ 478,324,000	△ 432,934,208	45,389,792	△ 499,166,000	△ 454,530,369	44,635,631
補てん財源						
損益勘定留保資金	446,821,000	409,156,972	37,664,028	476,381,000	437,204,756	39,176,244
消費税資本的 収支調整額	31,503,000	23,777,236	7,725,764	22,785,000	17,325,613	5,459,387
合計	478,324,000	432,934,208	45,389,792	499,166,000	454,530,369	44,635,631

注) 予算額は、当初予算額を記載している。

4 企業債明細書 (平成30年3月31日現在)

(単位 円)

種類	発行年月日	発行総額	償還高		未償還残高	利率	償還期
			当年度償還高	償還高累計			
政府資金	S63.3.25	160,000,000	10,873,157	160,000,000	0	5.00%	H29
政府資金	H1.3.27	136,000,000	8,687,670	126,885,869	9,114,131	4.85%	H30
政府資金	H7.3.27	139,500,000	6,650,431	83,313,034	56,186,966	4.65%	H36
政府資金	H7.3.27	98,800,000	4,710,126	59,005,933	39,794,067	4.65%	H36
機構資金	H7.3.27	174,800,000	9,581,655	119,608,214	55,191,786	4.70%	H34
機構資金	H7.3.27	55,800,000	3,064,632	38,120,560	17,679,440	4.75%	H34
政府資金	H8.3.14	48,000,000	2,121,394	28,415,799	19,584,201	3.15%	H37
機構資金	H8.3.22	32,000,000	1,595,043	21,289,307	10,710,693	3.20%	H35
政府資金	H9.3.25	75,600,000	3,221,916	42,191,661	33,408,339	2.80%	H38
機構資金	H9.3.26	50,400,000	2,411,228	31,468,205	18,931,795	2.85%	H36
政府資金	H10.3.25	91,000,000	3,752,580	48,829,280	42,170,720	2.10%	H39
機構資金	H10.3.25	39,000,000	1,789,940	23,215,041	15,784,959	2.15%	H37
機構資金	H11.3.24	60,000,000	2,694,058	33,044,694	26,955,306	2.10%	H38
政府資金	H11.3.25	90,000,000	3,634,616	44,581,352	45,418,648	2.10%	H40
機構資金	H12.3.22	87,900,000	3,864,795	44,711,232	43,188,768	2.00%	H39
政府資金	H12.3.24	131,900,000	5,222,063	60,413,258	71,486,742	2.00%	H41
機構資金	H13.3.22	120,800,000	5,221,103	57,331,258	63,468,742	1.65%	H40
政府資金	H13.3.26	120,800,000	4,724,348	52,013,288	68,786,712	1.60%	H42
機構資金	H14.3.22	205,800,000	8,662,652	85,619,171	120,180,829	2.20%	H41
政府資金	H14.3.25	110,900,000	4,193,675	41,449,079	69,450,921	2.20%	H43
政府資金	H15.3.25	66,000,000	2,537,470	24,058,886	41,941,114	1.20%	H44
機構資金	H15.3.25	197,900,000	8,353,332	78,856,319	119,043,681	1.30%	H42
機構資金	H16.3.23	105,300,000	4,291,916	35,855,912	69,444,088	1.90%	H43
政府資金	H16.3.25	128,700,000	4,705,490	39,160,616	89,539,384	2.00%	H45
政府資金	H17.3.25	184,200,000	6,562,507	48,854,318	135,345,682	2.10%	H46
政府資金	H18.3.27	210,500,000	7,344,455	48,330,218	162,169,782	2.10%	H47
政府資金	H19.3.26	212,000,000	7,243,872	41,277,820	170,722,180	2.10%	H48
政府資金	H19.3.26	100,000,000	3,416,921	19,470,671	80,529,329	2.10%	H48
政府資金	H20.3.25	222,100,000	7,432,087	35,655,380	186,444,620	2.10%	H49
政府資金	H20.3.25	64,000,000	8,310,503	64,000,000	0	1.10%	H29
政府資金	H21.3.25	239,000,000	7,989,391	31,070,753	207,929,247	1.90%	H50
政府資金	H22.3.25	300,000,000	9,628,047	28,291,112	271,708,888	2.10%	H51
政府資金	H23.3.25	350,000,000	11,265,709	22,320,382	327,679,618	1.90%	H52
政府資金	H24.3.26	285,000,000	9,235,326	9,235,326	275,764,674	1.70%	H53
政府資金	H25.3.25	300,000,000	0	0	300,000,000	1.50%	H54
政府資金	H26.3.25	161,000,000	0	0	161,000,000	1.40%	H55
政府資金	H30.3.26	56,000,000	0	0	56,000,000	0.60%	H59
合計		5,210,700,000	194,994,108	1,727,943,948	3,482,756,052		

平成29年度借入先別元利償還金一覧表

(単位 円)

種 類	平成28年度 未償還元金	平成29年度償還金		平成29年度 借入金	平成29年度末 償還元金残高	借入利率		未償還 件数	最 償 年	終 還 度
		元 金	利 息			最 高	最 低			
財政融資資金	3,009,639,719	143,463,754	60,188,366	56,000,000	2,922,175,965	5.00%	0.60%	24 件		H59
地方公共団体 金融機構資金	612,110,441	51,530,354	13,662,396	0	560,580,087	4.75%	1.30%	11 件		H43
合 計	3,621,750,160	194,994,108	73,850,762	56,000,000	3,482,756,052			35 件		

## 5 経営分析

### (1) 施設及び業務概況に関する指標

		単位	24年度	25年度	26年度	27年度	28年度	29年度	類団	全国
有収率	$\frac{\text{有収水量}}{\text{給水量}}$	%	95.98	95.19	94.75	93.01	93.93	93.97	88.10	90.22
負荷率	$\frac{\text{1日平均給水量}}{\text{1日最大給水量}}$	%	86.95	85.38	87.22	87.52	86.83	87.54	85.67	88.56
施設利用率	$\frac{\text{1日平均給水量}}{\text{1日給水能力}}$	%	63.66	63.47	63.32	63.95	63.57	63.36	56.65	59.94
最大稼働率	$\frac{\text{1日最大給水量}}{\text{1日給水能力}}$	%	73.22	74.33	72.60	73.07	73.21	72.38	66.13	67.69
配水管使用効率 (1m当り)	$\frac{\text{給水量}}{\text{導送配水管延長}}$	m <sup>3</sup>	36.99	36.64	36.38	36.13	35.75	35.64	21.30	21.69
固定資産使用効率 (1万円当り)	$\frac{\text{給水量}}{\text{有形固定資産}}$	m <sup>3</sup>	4.62	4.60	4.90	5.01	5.06	5.12	7.05	7.13
供給単価	$\frac{\text{給水収益}}{\text{有収水量}}$	円	165.52	164.89	164.40	163.76	162.79	162.31	136.03	172.40
*給水原価	$\frac{\text{総費用－(受託工事費等＋長期前受金戻入)}}{\text{有収水量}}$	円	194.00	201.91	174.71	184.19	178.47	176.40	126.82	163.27
職員1人当り 給水人口	$\frac{\text{給水人口}}{\text{損益勘定所属職員}}$	人	4,143	4,128	4,355	4,382	4,396	4,637	4,472	3,558
職員1人当り 有収水量	$\frac{\text{有収水量}}{\text{損益勘定所属職員}}$	m <sup>3</sup>	390,902	386,458	405,150	402,769	403,183	425,699	499,913	386,546
職員1人当り 営業収益	$\frac{\text{営業収益－受託工事収益}}{\text{損益勘定所属職員}}$	千円	70,777	69,212	73,118	71,533	71,999	74,938	70,764	70,189
職員1人当り 有形固定資産	$\frac{\text{期末有形固定資産}}{\text{損益・資本勘定所属職員}}$	千円	697,525	698,744	683,030	676,016	663,408	683,918	-	-

(2) 損益収支及び資本収支に関する指標

		単位	24年度	25年度	26年度	27年度	28年度	29年度	類団	全国
総収支比率	$\frac{\text{総収益}}{\text{総費用}}$	%	100.68	97.00	129.63	104.63	106.05	107.33	115.73	114.26
経常収支比率	$\frac{\text{経常収益}}{\text{経常費用}}$	%	100.84	99.83	109.39	104.63	106.05	107.33	114.97	114.35
営業収支比率	$\frac{\text{営業収益}-\text{受託工事収益}}{\text{営業費用}-\text{受託工事費用}}$	%	100.02	94.87	94.21	88.38	91.78	90.67	-	-
企業債償還元金対減価償却額比率	$\frac{\text{企業債償還元金}}{\text{当年度減価償却費}}$	%	28.18	29.48	29.86	33.23	34.22	35.42	68.74	70.08
企業債償還元金対料金収入比率	$\frac{\text{企業債償還元金}}{\text{料金収入}}$	%	11.20	12.26	13.36	14.65	15.81	16.60	20.82	18.78
企業債利息対料金収入比率	$\frac{\text{企業債利息}}{\text{料金収入}}$	%	7.28	7.44	7.35	7.05	6.68	6.29	7.17	5.71
企業債元利償還金対料金収入比率	$\frac{\text{企業債元利償還金}}{\text{料金収入}}$	%	18.48	19.70	20.72	21.71	22.49	22.89	27.99	24.29
職員給与費対料金収入比率	$\frac{\text{職員給与費}}{\text{料金収入}}$	%	13.85	12.73	12.22	11.25	13.26	12.97	11.28	12.25

(3) 貸借対照表及び財務分析に関する指標

		単位	24年度	25年度	26年度	27年度	28年度	29年度	類団	全国
累積欠損金比率	$\frac{\text{累積欠損金}}{\text{営業収益}-\text{受託工事収益}}$	%	0.00	0.00	0.00	0.00	0.00	0.00	-	0.79
*不良債務比率	$\frac{\text{(流動負債}-\text{企業債等})-\text{(流動資産}-\text{翌年度繰越財源})}{\text{営業収益}-\text{受託工事収益}}$	%	△ 116.30	△ 127.19	△ 125.58	△ 119.53	△ 120.60	△ 127.77	-	0.00
*自己資本構成比率	$\frac{\text{自己資本}}{\text{負債資本合計}}$	%	74.13	74.43	75.77	76.42	77.12	77.73	73.33	70.45
*固定資産対長期資本比率	$\frac{\text{固定資産}}{\text{自己資本}+\text{固定負債}}$	%	91.41	90.91	91.40	92.00	91.77	91.28	88.77	92.67
流動比率	$\frac{\text{流動資産}}{\text{流動負債}}$	%	720.52	832.26	455.69	419.98	410.39	433.86	452.69	262.87
*固定資産構成比率	$\frac{\text{固定資産}}{\text{固定資産}+\text{流動資産}+\text{繰延資産}}$	%	90.22	89.82	89.24	89.75	89.40	88.96	86.03	88.69
*固定負債構成比率	$\frac{\text{固定負債}}{\text{負債資本合計}}$	%	24.52	24.35	21.87	21.14	20.29	19.72	23.59	25.24
*固定比率	$\frac{\text{固定資産}}{\text{自己資本}}$	%	121.64	120.66	117.77	117.45	115.92	114.44	117.33	125.88
*酸性試験比率 (当座比率)	$\frac{\text{現金預金}+(\text{未収金}-\text{貸倒引当金})}{\text{流動負債}}$	%	715.72	826.58	453.61	418.53	406.62	432.43	424.34	248.10
現金比率	$\frac{\text{現金預金}}{\text{流動負債}}$	%	668.54	770.24	430.14	396.08	385.77	412.30	-	-
*自己資本回転率	$\frac{\text{営業収益}-\text{受託工事収益}}{(\text{期首自己資本}+\text{期末自己資本})/2}$	回	0.10	0.10	0.10	0.10	0.10	0.10	0.102	0.145
固定資産回転率	$\frac{\text{営業収益}-\text{受託工事収益}}{(\text{期首固定資産}+\text{期末固定資産})/2}$	回	0.08	0.08	0.08	0.08	0.08	0.08	0.086	0.113



		単位	24年度	25年度	26年度	27年度	28年度	29年度	類団	全国
減価償却率	$\frac{\text{減価償却額}}{\text{固定資産}-\text{土地}-\text{建設仮勘定}+\text{減価償却額}}$	%	3.01	3.09	3.53	3.47	3.69	3.77	3.92	4.00
流動資産回転率	$\frac{\text{営業収益}-\text{受託工事収益}}{(\text{期首流動資産}+\text{期末流動資産})/2}$	回	0.73	0.71	0.69	0.70	0.72	0.69	0.533	0.881
未収金回転率	$\frac{\text{営業収益}-\text{受託工事収益}}{(\text{期首未収金}+\text{期末未収金})/2}$	回	12.00	10.62	11.48	12.96	13.43	13.81	8.049	8.240
総資本利益率	$\frac{\text{当年度経常利益}}{(\text{期首総資本}+\text{期末総資本})/2}$	%	0.05	△ 0.25	2.59	0.41	0.53	0.64	1.16	1.43
*利子負担率	$\frac{\text{支払利息}+\text{企業債取扱諸費}}{\text{企業債等}}$	%	2.17	2.17	2.21	2.20	2.18	2.12	2.13	2.09
営業収益 営業利益率	$\frac{\text{営業利益}}{\text{営業収益}}$	%	0.02	△ 5.41	△ 6.14	△ 13.15	△ 8.92	△ 10.29	-	-
経営資本回転率	$\frac{\text{営業収益}}{\text{経営資本}}$	回	0.07	0.07	0.08	0.07	0.08	0.08	-	-
経営資本 営業利益率	$\frac{\text{営業利益}}{\text{経営資本}}$	%	0.00	△ 0.38	△ 0.46	△ 0.98	△ 0.68	△ 0.78	-	-
経常損失比率	$\frac{\text{経常損失}}{\text{営業収益}-\text{受託工事収益}}$	%	△ 0.74	3.48	△ 34.49	△ 5.54	△ 6.97	△ 8.52	-	-

\* 地方公営企業会計基準の見直しにより、平成26年度より算出式を変更

※自己資本＝資本金＋剰余金＋評価差額等＋繰延収益

※経営資本＝資産－建設仮勘定

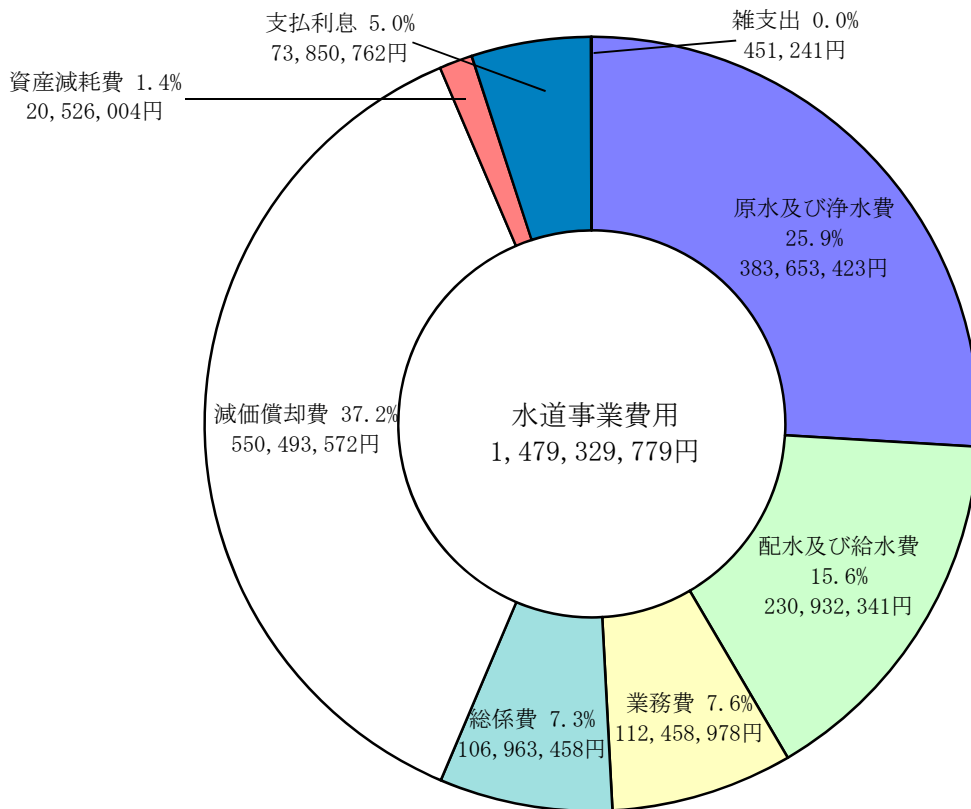
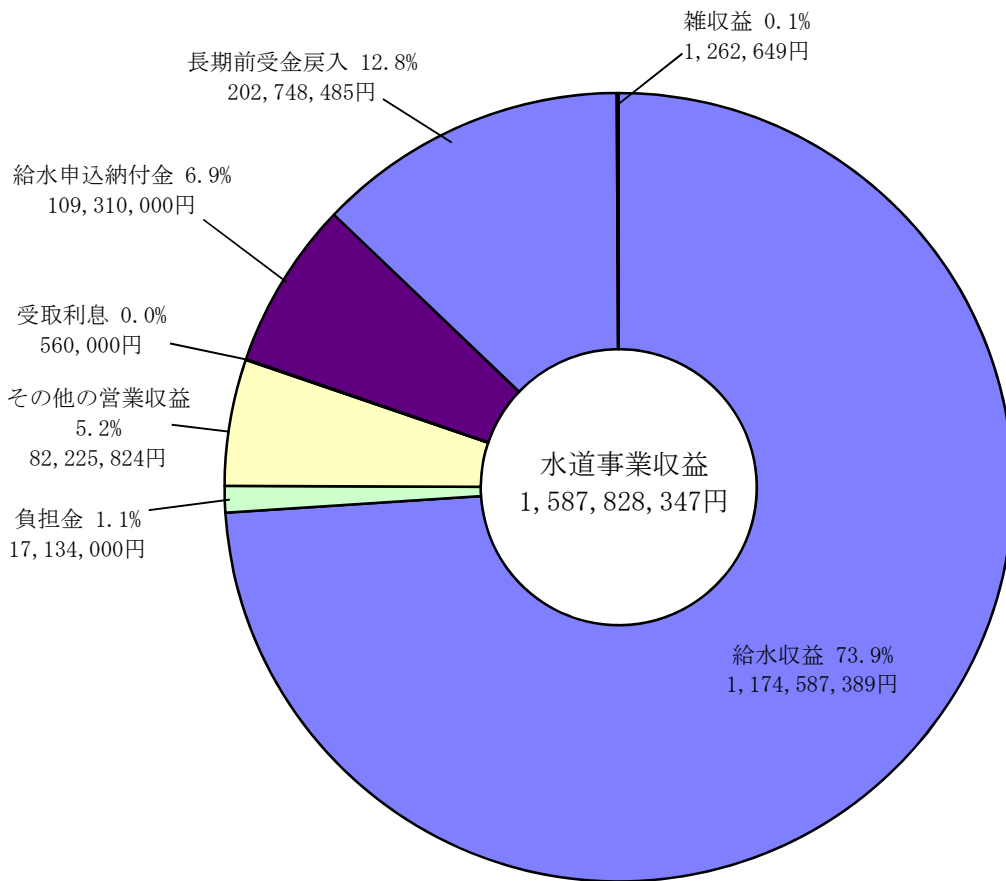
※総資本＝負債＋資本

(全国・類団の数値は、日本水道協会発行の水道事業経営指標(28年度)の決算値)

類団の数値は、給水人口5万人以上10万人未満、有収水量密度全国平均以上

6 収益費用構成図表

平成29年度



## 7 給水原価費用構成

(税抜き)

年 度 科 目	平成29年度			平成28年度			比較増減
	金 額	給水原価	構成費	金 額	給水原価	構成費	
	円	円	%	円	円	%	円
職 員 給 与 費	152,337,090	21.05	10.30	156,675,907	21.59	10.50	△ 0.54
支 払 利 息	73,850,762	10.20	4.99	78,888,988	10.87	5.29	△ 0.67
減 価 償 却 費	550,493,572	76.07	37.21	546,011,013	75.24	36.61	0.83
動 力 費	56,727,815	7.84	3.83	55,310,448	7.62	3.71	0.22
光 熱 水 費	1,416,445	0.20	0.10	1,383,616	0.19	0.09	0.01
通 信 運 搬 費	4,003,954	0.55	0.27	4,053,335	0.56	0.27	△ 0.01
修 繕 費	53,729,860	7.42	3.63	48,201,798	6.64	3.23	0.78
薬 品 費	138,640	0.02	0.01	128,760	0.02	0.01	0.00
委 託 料	211,829,511	29.27	14.32	242,285,849	33.39	16.24	△ 4.12
受 水 費	336,871,380	46.55	22.77	327,873,640	45.18	21.98	1.37
材 料 費	79,450	0.01	0.01	0	0.00	0.00	
そ の 他	37,851,300	5.25	2.56	30,678,893	4.22	2.07	1.03
小 計	1,479,329,779	204.42	100.00	1,491,492,247	205.52	100.00	△ 1.10
長期前受金戻入	△202,748,485	△28.02	-	△196,294,542	△27.05	-	△ 0.97
合 計	1,276,581,294	176.40	-	1,295,197,705	178.47	-	△ 2.07

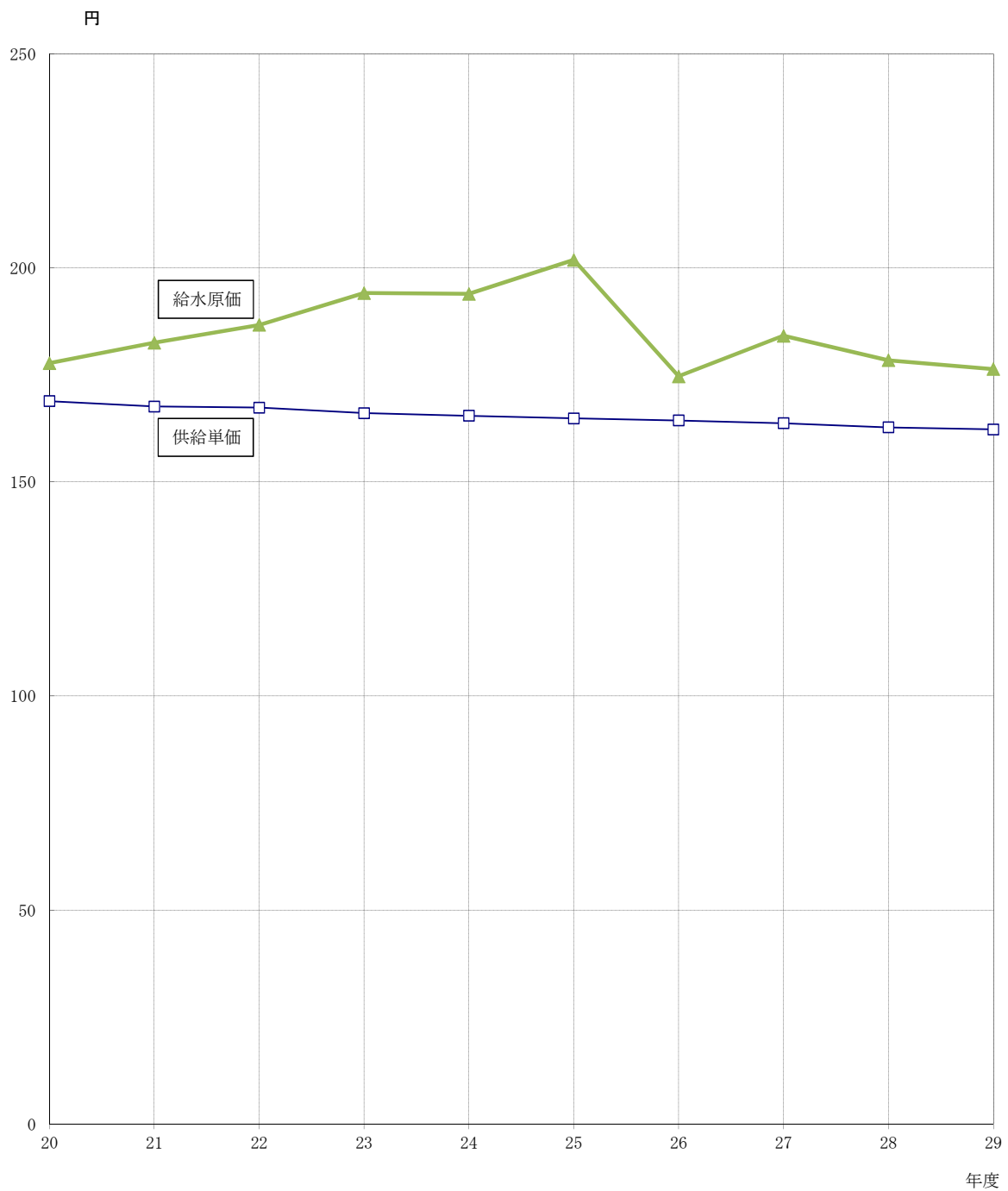
原水及び浄水費	383,653,423	53.01	25.93	372,811,304	51.37	25.00	1.64
配水及び給水費	230,932,341	31.91	15.61	237,661,839	32.75	15.93	△ 0.84
業 務 費	112,458,978	15.54	7.60	121,879,327	16.79	8.17	△ 1.25
総 係 費	106,963,458	14.78	7.23	117,953,657	16.25	7.91	△ 1.47
減 価 償 却 費	550,493,572	76.07	37.21	546,011,013	75.24	36.60	0.83
資 産 減 耗 費	20,526,004	2.84	1.39	15,707,808	2.16	1.05	0.68
支 払 利 息	73,850,762	10.20	5.00	78,888,988	10.87	5.29	△ 0.67
雑 支 出	451,241	0.06	0.03	578,311	0.08	0.04	△ 0.02
小 計	1,479,329,779	204.42	100.00	1,491,492,247	205.52	99.99	△ 1.10
長期前受金戻入	△202,748,485	△28.02	-	△196,294,542	△27.05	-	△ 0.97
合 計	1,276,581,294	176.40	-	1,295,197,705	178.47	-	△ 2.07
(有収水量)	7,236,876 m <sup>3</sup>			7,257,291 m <sup>3</sup>			

### 8 有収水量 1 m<sup>3</sup> 当り供給単価及び給水原価の推移

(単位：円)

年度 区分	20	21	22	23	24	25	26	27	28	29
供給単価 A	168.94	167.67	167.42	166.11	165.52	164.89	164.40	163.76	162.79	162.31
給水原価 B	177.80	182.57	186.74	194.19	194.00	201.91	174.71	184.19	178.47	176.40
販売利益 C = A - B	△ 8.86	△ 14.90	△ 19.32	△ 28.08	△ 28.48	△ 37.02	△ 10.31	△ 20.43	△ 15.68	△ 14.09

※地方公営企業会計基準の見直しにより、平成26年度より給水原価の算出式を変更



## 9 水道施設利用組合に対する補助制度

### (1) 補助制度

松戸市域において、市民が共同して配水管の布設及び通水事業を行なう費用を負担するため結成した団体に対し、生活水の確保のため一般会計で費用の一部を補助している。

### (2) 補助金交付団体数及び補助交付額

年 度	交付団体数 (件)			補 助 交 付 額 (円)		
	組 合	準 組 合	合 計	組 合	準 組 合	合 計
S48～H18	70	138	208	453,258,055	108,536,900	561,794,955
19	1	0	1	46,603	0	46,603
20	0	0	0		0	0
21	1	0	1	206,035	0	206,035
22	0	0	0	0	0	0
23	0	0	0	0	0	0
24	0	0	0	0	0	0
25	0	0	0	0	0	0
26	0	0	0	0	0	0
27	0	0	0	0	0	0
28	0	1	1	0	72,970	72,970
29	0	0	0	0	0	0
計	72	139	211	453,510,693	108,609,870	562,120,563

### (3) 水道施設利用組合設立状況

年 度	組 合		準 組 合		合 計	
	設 立 数	給 水 戸 数	設 立 数	給 水 戸 数	設 立 数	給 水 戸 数
S48～H18	70	12,212	138	1,673	208	13,885
19	1	3	0	0	1	3
20	0	0	0	0	0	0
21	1	2	0	0	1	2
22	0	0	0	0	0	0
23	0	0	0	0	0	0
24	0	0	0	0	0	0
25	0	0	0	0	0	0
26	0	0	0	0	0	0
27	0	0	0	0	0	0
28	0	0	1	2	1	2
29	0	0	0	0	0	0
計	72	12,217	139	1,675	211	13,892

## IX 防 災

1	防 災	83
(1)	本部設置	83
(2)	本部構成員	83
(3)	事務分掌表	84
(4)	松戸市災害対策本部組織での水道部の役割	85
(5)	松戸市内の水源	86
(6)	給水訓練等	87
(7)	隣接水道事業体との連絡管布設状況	87

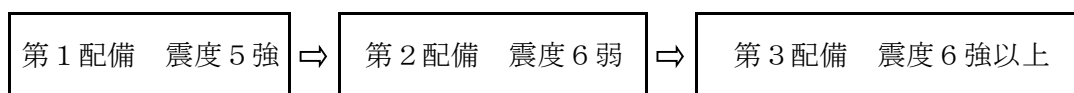
# 1 防災

## 松戸市水道事業震災対策本部

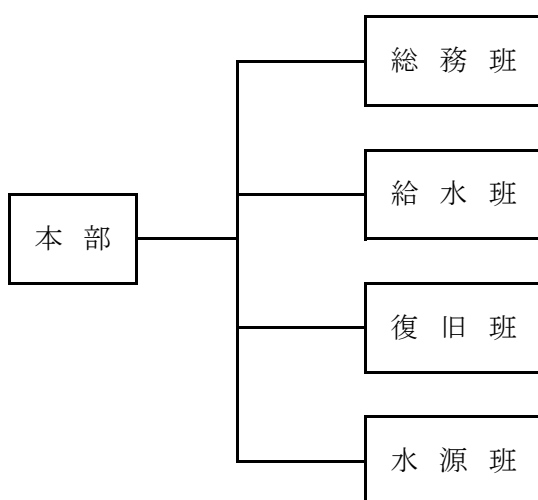
### (1) 本部設置

警戒宣言発令時又は地震発生時の被害状況により、松戸市水道事業震災対策本部を設置する。

職員は、震度5強以上の地震が当該地（松戸市周辺）で発生した速報等を覚知した場合、自ら判断し非常参集するものとする。



本部の組織は下記のとおりとする。



### (2) 本部構成員 (22名)

部・班名	本部長	副本部長	班長	班員	総人員
本部	管理者	総務課長 工務課長			3名
総務班			総務課主幹	総務課4名	5名
給水班			総務課長補佐	総務課3名	4名
復旧班			工務課専門監	工務課5名	6名
水源班			工務課主幹	工務課3名	4名

(3) 事務分掌表

本部長	<ul style="list-style-type: none"><li>・震災対策についての総合指令に関する事。</li></ul>
副本部長	<ul style="list-style-type: none"><li>・本部長の補佐及び代行に関する事。</li><li>・震災対策についての総合指揮に関する事。</li></ul>
総務班長	<ul style="list-style-type: none"><li>・班の統括に関する事。</li><li>・本部長の指示に関する事。</li><li>・本部内の連絡調整に関する事。</li></ul>
総務班	<ul style="list-style-type: none"><li>・松戸市災害対策本部との連絡調整に関する事。</li><li>・協定等に基づく応援要請に関する事。</li><li>・情報の収集に関する事。</li><li>・情報の提供、記録統計及び広報に関する事。</li><li>・職員の配置、調整に関する事。</li><li>・ボランティアの受入れに関する事。</li><li>・職員及び応援者の食料、被服の調達に関する事。</li><li>・職員及び応援者の宿泊施設の確保に関する事。</li><li>・資材（工事材料等を除く）の調達に関する事。</li><li>・財務に関する事。</li><li>・他の班に属さない事。</li></ul>
給水班長	<ul style="list-style-type: none"><li>・班の統括に関する事。</li><li>・本部長の指示に関する事。</li><li>・給水の指揮に関する事。</li></ul>
給水班	<ul style="list-style-type: none"><li>・応急給水情報の収集に関する事。</li><li>・給水計画に関する事。</li><li>・班の配置に関する事。</li><li>・応急給水重要施設に関する事。</li><li>・応急給水等の広報に関する事。</li></ul>
復旧班長	<ul style="list-style-type: none"><li>・班の統括に関する事。</li><li>・本部長の指示に関する事。</li><li>・復旧の指揮に関する事。</li></ul>



復旧班	<ul style="list-style-type: none"> <li>・ 班の配置に関する事。</li> <li>・ 被害調査に関する事。</li> <li>・ 復旧計画に関する事。</li> <li>・ 復旧用資機材の調達に関する事。</li> <li>・ 応援者に対する資料の提供に関する事。</li> <li>・ 復旧情報の収集及び提供並びに広報に関する事。</li> <li>・ 管路の復旧工事に関する事。</li> <li>・ 復旧の記録に関する事。</li> </ul>
水源班長	<ul style="list-style-type: none"> <li>・ 班の統括に関する事。</li> <li>・ 本部長の指示に関する事。</li> </ul>
水源班	<ul style="list-style-type: none"> <li>・ 班の配置に関する事。</li> <li>・ 被害調査に関する事。</li> <li>・ 薬品等の二次災害の防止に関する事。</li> <li>・ 復旧用資機材の調達に関する事。</li> <li>・ 被災水源施設の復旧に関する事。</li> <li>・ 応急給水の配水に関する事。</li> <li>・ 水質検査に関する事。</li> </ul>

(4) 松戸市災害対策本部組織での水道部の役割

活動内容	対象範囲及び施設								
応急給水	<table style="border-collapse: collapse; width: 100%;"> <tr> <td style="width: 30%;">○松戸市水道</td> <td style="width: 20%;">8 9 2 ha</td> <td rowspan="3" style="border-left: 1px solid black; border-right: 1px solid black; padding: 0 10px;">}</td> <td rowspan="3" style="vertical-align: middle;">6, 1 3 8 ha</td> </tr> <tr> <td>○千葉県水道</td> <td>5, 2 4 3 ha</td> </tr> <tr> <td>○流山市水道</td> <td>3 ha</td> </tr> </table>	○松戸市水道	8 9 2 ha	}	6, 1 3 8 ha	○千葉県水道	5, 2 4 3 ha	○流山市水道	3 ha
○松戸市水道	8 9 2 ha	}	6, 1 3 8 ha						
○千葉県水道	5, 2 4 3 ha								
○流山市水道	3 ha								
水源施設の復旧	<ul style="list-style-type: none"> <li>○ 小金浄水場    ○ 大金平浄水場</li> <li>○ 幸田配水場    ○ 常盤平浄水場</li> <li>○ 取水井戸 1 4 本 (小金 6 本・常盤平 8 本)</li> </ul>								
水道管の復旧	<ul style="list-style-type: none"> <li>○ 導水管 L = 1 2, 7 2 5 m</li> <li>○ 配水管 L = 2 0 3, 2 4 5 m</li> <li>計 2 1 5, 9 7 0 m</li> </ul>								

## (5) 松戸市内の水源

種 別		有効貯水量	合 計
千葉県水道局	栗山浄水場	5,500 m <sup>3</sup>	95,500 m <sup>3</sup>
	ちば野菊の里浄水場	30,000 m <sup>3</sup>	
	松戸給水場	60,000 m <sup>3</sup>	
松戸市水道部	常盤平浄水場	6,350 m <sup>3</sup>	16,380 m <sup>3</sup>
	小金浄水場	3,480 m <sup>3</sup>	
	大金平浄水場	670 m <sup>3</sup>	
	幸田配水場	5,880 m <sup>3</sup>	
防災用井戸	東部クリーンセンター	1,008 m <sup>3</sup> /日	5,298 m <sup>3</sup>
	和名ヶ谷クリーンセンター	3,840 m <sup>3</sup> /日	
	六和クリーンセンター	450 m <sup>3</sup> /日	
耐震性飲料水 兼用貯水槽	常盤平やまぶき公園	100 m <sup>3</sup>	300 m <sup>3</sup>
	横須賀中央公園	100 m <sup>3</sup>	
	旭町中学校	100 m <sup>3</sup>	
耐震性井戸付 貯水槽	六実小学校	40 m <sup>3</sup>	40 m <sup>3</sup>
合 計			117,518 m <sup>3</sup>

(6) 給水訓練等

災害時に迅速な対応を図るために、毎年行われる松戸市総合防災訓練に参加し、応急給水訓練を実施している。また自動給水分配装置等諸機械器具の定期運転及び日常点検を実施している。

(7) 隣接水道事業体との連絡管布設状況

地震、渇水等の緊急時における安定した給水の確保を図るため、県水及び流山市の協力を得て水道事業間の緊急連絡管を下記の3地点に設置してある。

① 松戸市、流山市の連絡管

松戸市横須賀639番地先                      ════════ 流山市鱒ヶ崎橋本25-1番地先

② 松戸市、県営水道の連絡管

松戸市根木内295番地先                      ════════ 松戸市根木内656番地先

松戸市常盤平5丁目24番地先                ════════ 松戸市五香西3丁目5番地先

## X 水道事業運営審議会

1	運営審議会の設置	91
2	運営審議会の構成	91
3	運営審議会の開催状況	91

1 運営審議会の設置

平成10年 6月 1日

2 運営審議会の構成 (任期:平成28年6月1日～平成30年5月31日)

(学識経験者)

(受益者代表)

土岐 寛 (会長)

中澤 卓實 (副会長)

土屋 晴行

伊藤 照清

川村 絹慧

大塚 清一

後藤 淳子

青木 武昭

(敬称省略)

3 運営審議会の開催状況

平成28年 6月 1日

市民サロン

1. 平成28年度水道事業会計予算概要について
2. 松戸市水道事業新基本計画(素案)の策定について

平成28年11月17日

市民サロン

1. 平成27年度水道事業会計決算概要について

平成29年 6月21日

市民サロン

1. 平成29年度水道事業会計予算概要について
2. 松戸市水道事業新基本計画(素案)について

平成29年11月22日

水道部小金庁舎

1. 平成28年度水道事業会計決算概要について
2. 松戸市水道事業新基本計画の成案化に向けた取組み状況について

□ 参 考

1	指定給水装置工事事業者一覽表 .....	95
2	車両保有状況一覽表 .....	98

1 指定給水装置工事事業者一覧表(指定番号順)

(平成30年3月31日現在)

指定工事店名	住 所	電話番号	指定工事店名	住 所	電話番号
株大出水道	松戸市馬橋1796	047-341-3040	有普賢建設工業	松戸市八ヶ崎5-9-29	047-309-5181
株上水道工業所	松戸市常盤平柳町9-1	047-387-7451	千葉住設株	松戸市稔台5-8-13	047-368-8686
近代住機株	松戸市馬橋2851	047-348-9100	株フクダ	船橋市海神町南1-1544-8	047-437-2929
有池田水道工事店	松戸市仲井町1-5	047-367-3132	京葉企画株	松戸市中金杉3-79	047-344-2233
株大富	松戸市和名ヶ谷570-4	047-391-7000	有大橋設備	松戸市大橋13-5	047-391-3260
株大和管工	松戸市稔台3-1-2	047-362-1956	加藤建設株	市川市真間4-5-7	047-372-3552
株三晃総業	松戸市北松戸3-9-9	047-365-6016	有南部設備	流山市加499-2	04-7159-7254
株さかもと	松戸市金ヶ作408-318	047-387-3482	株岡田電機水道	柏市大室1218	04-7131-5004
株菅原水道工事店	松戸市金ヶ作422-16	047-387-3480	株フジワラ	港区東新橋2-18-2	03-3434-0760
株早見設備	松戸市二ツ木二葉町198-2	047-341-0510	株守谷商会	守谷市守谷甲2787-58	02974-8-1124
池田設備工業株	松戸市小金146	047-341-0617	河野設備	足立区大谷田5-8-5	03-3620-7707
株佐藤設備工業	松戸市小金原9-29-4	047-341-7724	栄久産業有	大宮区三橋6-264-10	04-7154-2900
渡辺電機水道株	松戸市小根本53-4	047-365-2801	有設業住設	柏市南逆井6-7-2	04-7172-2766
太陽工業株	松戸市南花島3-54-13	047-366-1047	ウォーターワークス株	船橋市古和釜497-6	047-456-7891
築田井戸工事株	松戸市小金136	047-341-0305	有福田設備工業	三郷市彦成2-148-3	0489-59-5354
大渡設備工業株	松戸市小金原8-32-2	047-346-8985	渋谷産業株	我孫子市本町3-6-17	04-7184-7771
日本サービス株	松戸市主水新田476-10	047-345-5665	有加藤設備	松戸市六高台5-53リヤルステージ 502	047-383-1141
株大信設備松戸支店	松戸市新松戸4-120	047-345-2640	古橋工業株	船橋市金杉4-5-18	047-448-3624
株たつみ管工社	松戸市常盤平5-25-8	047-384-1231	有金子設備	柏市大室1253-6	04-7132-4555
株ダイエックス	松戸市稔台7-7-13井上ビル2階	047-361-3000	株淨島工業	印西市大森3547-16	0476-42-5627
有若菜設備	松戸市五香西2-50-22	047-386-7711	新和設備株	鎌ヶ谷市東初富1-21-23	047-444-2118
株芹澤商店	松戸市本町17-11	047-367-1245	有加藤工業所	板橋区和泉町7-4	03-3960-4476
株飯塚水道工務店	松戸市三矢小台4-13-4	047-362-4344	有宝水設備	船橋市咲が丘1-2-36	047-440-0358
株三浩総産	船橋市習志野2-6-23	047-467-3245	五十嵐設備	春日部市小淵1155-6	048-761-4180
株石崎水道工務店	松戸市上本郷2931-1	047-467-3245	株三方設備	松戸市常盤平4-1-9	047-388-6061
株高松管工	松戸市東平賀102-6	047-341-9089	有エンドウ設備	取手市清水甲219-2	0297-83-0414
株山崎産業	流山市鱈ヶ崎3-4	04-7159-4131	栄進建設株	野田市山崎1648	04-7124-5077
株ときわ設備	松戸市河原塚237-58	047-388-6101	株熊谷設備工業	北葛飾郡杉戸町宮前137-56	0480-38-0043
株大橋工務店	松戸市松戸1329	047-368-4161	松保工業有	習志野市花咲2-15-6	043-286-0783
株片野建設	松戸市紙敷1-33-7	047-311-3111	ジー・イー工業株	牛久市刈谷町3-104	0298-71-7809
有小金電化商会	松戸市東平賀48	047-341-5155	日章テック株	練馬区関町北2-1-5	03-3928-5536
株健心	松戸市五香西1-26-9	047-387-6915	第一興産株	松戸市紙敷944-3	047-303-7664
株星設備工業	松戸市新松戸南1-385	047-342-1677	市下基	柏市塚崎1342-42	04-7191-0518
東葛保安サービス	柏市伊勢原1-13-24	04-7134-6631	有ダイケン	船橋市米ヶ崎町729	047-423-0210
有ブンゴ水道	船橋市楠が山町241-3	047-457-6505	株海上	千葉市花見川区畑町888	043-276-7311
株日暮設備工業	柏市南増尾62-13	04-7172-3767	株江戸川サービス	松戸市新松戸南2-144	047-345-1355
株柏タイル水道	柏市あけぼの3-4-25	04-7143-4392	有倉持工業	猿島郡境町1067	0280-87-0664
千代田設備株	柏市豊四季705	04-7174-6331	新日本設備株	市川市市川南4-2-11	047-326-3388
有蛭田設備工業	松戸市古ヶ崎2-3233-1	047-361-4224	有藤住設	市原市能満1442-10	0436-43-1527
まえだ興業株	船橋市丸山4-12-10	047-438-8151	有ヤマコ工業	船橋市宮本4-4-1	047-460-4010
有松井設備	白井市神々廻1912-7	047-491-8610	アドバンテック日成株	柏市十余二2-1	04-7132-1171
株進日本工業	千葉市若葉区小倉町1687-10	043-234-1661	株高野住設	野田市山崎1273-4	04-7125-1609
野口設備有	柏市しいの木台3-26-9	047-387-8899	株SGS	松戸市小金原3-13-6	047-341-2591
小池管工株	柏市向原町1-25	04-7144-2379	株公友住機	柏市加賀3-2-1	04-7164-4733
株篠原水道	船橋市西船7-7-42	047-335-2506	有関東工業	松戸市古ヶ崎219	047-361-3011
株日の出設備	船橋市夏見7-12-15	047-460-3611	二和設備工業株	鎌ヶ谷市初富808-471	047-441-7127
有いづみ商会	流山市東初石3-135-91	04-7155-1881	有二宮商店	松戸市金ヶ作408-279	047-387-3030
有中澤エンジニアリング	柏市加賀1-18-13	04-7176-7371	新松戸設備株	松戸市新松戸北1-12-1	047-349-5682
株岡田工業所	柏市豊四季258-2	04-7143-5114	株市原水道興業	鎌ヶ谷市鎌ヶ谷8-5-45	047-444-0622
有眞星社	松戸市稔台255-20	047-394-8668	株川上管工事	松戸市金ヶ作254-37	047-384-6666
株山田総業	船橋市二宮2-37-9	047-465-7121	株創研	船橋市三咲2-16-15	047-407-7750
株オカモト	市原市五井1656	0436-22-1188	株浩栄	船橋市藤原6-41-10	047-406-6315
丸大工業株	船橋市大穴南5-25-38	047-465-0232	株リパティコーポレーション	松戸市常盤平双葉町14-13	047-311-7567
オリエン特工業株	市原市姉崎1709-1	0436-62-4566	有新星設備	流山市古間木290-35	04-7159-1777
株大吉工業	船橋市夏見台4-22-1	047-439-8710	株宇田川商店	松戸市松戸1077	047-363-4151
株たつみ産業	八街市滝台59	043-445-3000	株享和	南埼玉郡白岡町西4-11-20	0480-92-2345
株東進	松戸市古ヶ崎108-3	047-362-2442	有宇田川設備工業	市川市大野町2-1875-45	047-339-1475
株本水道株	船橋市高根台7-8-2	047-467-1223	有テクニカルサポート	流山市江戸川台西2-99	04-7155-5769
株磯部工業	三郷市東町46	0489-55-4905	有カワギン	市川市大野町1-439-1	047-392-1332

指定工事店名	住 所	電話番号	指定工事店名	住 所	電話番号
積和建設東関東(株)	千葉県若葉区都賀1-4-4	0471-21-0441	(有)小林設備	野田市東金野井1280	04-7129-3466
(有)信建設備工業	鎌ヶ谷市南鎌ヶ谷2-6-16	047-446-3911	ソメヤ住宅設備(株)	野田市中野台鹿島町37-20	04-7121-5152
東部設備工業(株)	つくば市高野1202-4	0298-47-8126	(株)司興業	白井市富士263-24	047-444-4040
株帝設備	市原市山田橋2-3-18	0436-43-1252	(株)トキワ	柏市松ヶ崎1082-2	04-7133-8471
イシイ管工	足立区北加平町18-21	03-3606-4460	(株)中村水建	千葉県花見川区幕張町4-631	043-273-8414
(有)セントラルクワイ	牛久市さくら台1-15-9	0298-71-1258	(株)ウエハラ	白井市根1865-10	047-491-4333
(有)黒川機水	流山市市野谷168-15	04-7159-8375	第一エレクトロニクス設備(株)	越谷市蒲生茜町13-2	048-985-7221
流山設備工業(有)	流山市下花輪1314-2	04-7158-1319	(株)堀 組	市川市原木2-7-14	047-328-1443
(有)新日本設備工業	松戸市横須賀1-29-14	047-349-2538	石川水道工業(有)	柏市豊住3-1-5	04-7174-3608
光洋機工(株)	松戸市常盤平7-14-4	047-384-7031	(株)若井管工設備	白井市根1871-18	047-491-8401
京葉設備建設(株)	市川市本北方1-18-16	047-336-0341	(有)水功社	八潮市大字木曾根527	0489-98-8803
澤田管工	柏市南逆井3-13-50	04-7171-2951	(株)大橋住設	柏市高柳新田5-45	04-7193-6771
(有)カクライ設備工業	柏市大井1928-31	04-7191-8572	(有)タナベ興建	鎌ヶ谷市軽井沢字遠山2100-16	047-443-1424
株新代設備	柏市篠籠田1265-1	04-7145-4166	三津和工業(株)	我孫子市新木1966-21	04-7199-2781
株フクダオーク	柏市藤心1-1-3	04-7172-9070	(有)森田住設工業	柏市若柴303-27	04-7131-8845
株コマノ設備	松戸市幸田1-160	047-343-4880	(株)アイダ設計	さいたま市大宮区桜木町2-286	048-726-8613
ケージェイビルディング(株)	船橋市芝山3-2-5	047-462-8756	(有)酒井水道工務店	松戸市仲井町2-7	047-362-8133
株習志野工業	習志野市東習志野8-28-11	047-478-8131	(株)ユーホーム	松戸市和名ヶ谷1000	047-363-3535
株保坂設備	山武市板川317-40	0475-89-1505	(株)安田設備	松戸市根木内279-24	047-343-4084
株菊池設備工業	我孫子市中峠3050-4	04-7188-2325	(有)日向寺水道工業	鎌ヶ谷市中佐津間1-14-12	047-446-0765
(有)我孫子設備	我孫子市本町3-6-1	04-7182-8111	(有)小川設備	船橋市二和東6-32-13	047-440-2325
水田設備	松戸市金ヶ作271-4	047-387-7295	株初富水道設備	鎌ヶ谷市右京塚8-11	047-444-2741
株ライフット	我孫子市布佐3398	04-7189-2921	(有)古川設備	松戸市新松戸2-21-201	047-340-0683
株池田屋水道	市川市本北方3-4-11	047-338-1074	住宅環境サービス(株)	松戸市稔台7-3-15	047-368-3445
株カンソーサービス	江東区北砂2-3-5	03-3615-0810	謙栄興業(株)	取手市藤代193-1	0297-84-1191
(有)オカダ	流山市青田23-5	04-7155-6161	N・K企画	三郷市番匠免1-116	048-916-0161
(有)豊永ブランディング	佐倉市ユーカリが丘6-8-1	043-488-3399	(株)フジコー	水戸市浜田1-19-13	029-221-8700
太田設備	船橋市藤原3-8-9	047-429-7337	高階設備	松戸市栄町8-7-3 1-203	047-360-3477
株伊藤水道	千葉市中央区新千葉3-14-12	043-241-4335	(有)奥谷設備工業	柏市高田1011	04-7145-6734
前原興業(株)	船橋市習志野1-9-5	047-463-1725	阿波工業(株)	柏市光ヶ丘2-25-3	04-7176-0015
(有)ケイエンジニアリング	北足立郡伊那町小室8919-4	048-663-0818	(株)水栄	四街道市物井1802-4	043-304-7897
(有)新和	船橋市馬込町715	047-430-7550	小畑建設(株)	松戸市小山464	047-363-7188
伸栄工業(株)	船橋市市場5-1-16	047-425-1101	(株)本田設備工業所	市川市国分2-9-22	047-373-7137
(有)丸石設備	松戸市五香西2-50-1	047-388-9477	パナソニックコンシューマーマーケティング(株)	大阪市中央区城見2-1-61	06-6313-1631
ウッドテック(株)	印西市小林北2-7-4	047-697-2551	(株)篠原設備	柏市逆井4-25-59	04-7137-9241
(有)村越建設	松戸市千駄堀826	047-387-6732	(有)宏輝住設	千葉県若葉区多田郡町154-9	043-226-6400
(有)ショウコウ設備	柏市藤心154	04-7176-5577	(株)雅工業	野田市岩名2-61-10	04-7199-2037
株伊藤住設	練馬区西大泉1-15-8	03-3921-5263	(有)木村設備工業	流山市東初石3-103-173	04-7155-4047
株新栄工業	船橋市海神5-28-51	047-410-0577	(株)新栄ライフ	鎌ヶ谷市東初富2-6-6-5	047-443-8685
株松樹工業	千葉市中央区星久喜町627-61	043-265-5352	(有)ナミショウ	白井市南山1-3-8-502	047-497-0812
一志プラント工業(株)	千葉県若葉区大草町261-4	043-237-7262	(有)進和設備	柏市篠籠田1027-11	04-7145-9345
錦織設備	松戸市柏市逆井1445	04-7160-5517	(株)パイプライン	佐倉市中志津4-3-6	043-463-5911
岡田工業	柏市南逆井7-8-22	04-7172-6740	日本公害技研(株)	中野区江古田4-29-5	03-3386-2882
(有)シンセイ	柏市逆井1-11	04-7175-3188	(株)コウセイ	横浜市戸塚区上倉田町1577-2	045-862-3840
株米山設備	松戸市六実1-6-2	047-387-4342	富士産業(株)	葛飾区金町5-26-10	03-3607-4306
(有)源設備工業	市川市柏井町2-1449-6	047-338-3422	株匠住設	千葉県若葉区御殿町2177-1	043-312-5610
株日栄エンジニアリングサービス	松戸市串崎南町242	047-385-4615	豊田設備(株)	船橋市二和東1-7-5	047-449-7332
株サンエレック	柏市青田新田飛地字向割260-2	04-7132-8698	(有)ウィズ	松戸市六高台4-93	047-394-7400
株一本松水道工務店	市川市鬼高2-12-37	047-333-5502	千田設備	松戸市金ヶ作239-53	047-311-0169
土佐工業(株)	船橋市三咲4-11-6	047-449-7305	孝心工業(有)	松戸市五香西1-26-6	047-389-2215
(有)田中住宅工業	松戸市河原塚113-16	047-392-0058	(株)日本水道センター	船橋市浜町2-9-37	047-421-1281
鈴幸冷暖設備	柏市布瀬1411	04-7191-9150	株日田建設工業	守谷市高野1207-13	0297-45-1701
株岡本組	松戸市大金平3-165	047-343-5588	(株)石井住設	流山市流山八丁目1300番地	04-7189-8395
株大沼設備	さいたま市岩槻区笹久保新田773-1	048-791-1370	(株)ケーワイ	野田市尾崎1563番地の1	04-7141-1151
(有)タイシン技建	鎌ヶ谷市丸山1-1-4	047-445-2551	(株)タッグ	鎌ヶ谷市中沢726-51	047-401-6980
株イシダ	龍ヶ崎市城ノ内3-7-8	0297-64-7839	(有)明和設備	千葉県稲毛区天台5-28-2	043-256-5656
株ケイハイ	船橋市市場3-17-1	047-460-0815	(株)中山組	流山市流山2-297-1	04-7178-8922
株サン商会	柏市豊平町29-4	04-7147-3311	(有)千広設備	船橋市三山4-25-8	047-471-8563
(有)真英設備	千葉県若葉区金親町205-8	043-236-3245	株東和商会	東久留米市前沢5-34-17	042-467-6767



指定工事店名	住 所	電話番号	指定工事店名	住 所	電話番号
㈱秋元工業	千葉市花見川区幕張本郷7-13-1-101	043-275-4900	(有)東保設備	船橋市高野台三丁目2番13号	047-447-0922
(有)松山水道設備	北葛飾郡松伏町松伏2631-1	048-991-2469	(有)ゆたか水道設備	流山市大字西平井690番地	04-7158-5013
㈱アート設備建設	千葉市稲毛区園生町393-2	043-298-9111	㈱ライフクリエイター	八千代市緑が丘三丁目5番15号	047-405-7188
(有)塙建設興業	小平市花小金井南町3-7-44	042-461-8070	(有)高谷水道工務店	市川市南大野二丁目2番3号	047-702-3593
(有)オリカサ設備	市原市千種1-8-2	0436-22-4500	中央日化サービス㈱	千葉市花見川区糎橋町1627-12	043-259-2971
(有)瑞基	葛飾区水元3-6-8	03-3600-5791	㈱イオク	松戸市上本郷3062番地	047-365-4166
(有)安建設	柏市逆井3-24-35	04-7170-8202	(有)三橋設備	鎌ヶ谷市南初富4-17-24-3号	047-441-2726
㈱アイコー設備工業	八千代市萱田町542-64	047-459-8629	(有)エムジェイサービス	松戸市上本郷4493番地	047-368-6551
㈱田端設備工業	流山市向小金3-130-20	04-7178-8922	勢力建設㈱	越谷市川柳町5-15-1	048-987-8111
㈱近江屋商会	白井市白井382-3	047-491-0056	謙システム㈱	山武市板川317-33	0475-89-0277
オリエンタル工業㈱	鎌ヶ谷市軽井沢2060-9	047-444-2030	㈱タクミ	柏市増尾8-1-11	04-7105-8815
浦原燃料住宅設備㈱松戸営業所	足立区六木1-11-11	03-3605-2488	㈱アクアサービス	豊中市庄内柴町4-5-7	06-6335-1211
㈱タイコー	船橋市本町7-27-15	047-421-1077	㈱ワイオリ	葛飾区西水元4-4-17	03-6753-0902
秋元興業㈱	松戸市紙敷612-3	047-392-9300	㈱三東	市川市伊勢宿17-3	047-358-3388
泉空調㈱	蓮田市大字井沼675-19	048-767-1900	㈱飛翔工業	松戸市稔台3-38-2	047-364-9066
㈱アステム	中央区日本橋堀留町1-2-10	03-3639-3330	(有)茂山工務店	江戸川区西葛西8-3-4	03-3688-4156
㈱五葉エンジニアリング	市川市大洲1-12-5	047-377-3511	㈱和弘	千葉市稲毛区宮野木町2149-3	043-286-0781
カネケン京葉コミュニティ㈱	船橋市東船橋1-1-8	047-422-1580	㈱梨木設備工業	野田市上花輪1085	04-7128-8906
(有)北沢設備工業	北足立郡伊奈町大字小針内宿354-3	048-728-2404	㈱鴨狩商店	野田市野田667	04-7125-5255
㈱クラシアン	横浜市港北区新横浜1-2-1	045-473-8181	この設備	流山市松ヶ丘5-715-5	047-145-0039
㈱協雄電設	松戸市五香西5-40-1	047-384-7288	(有)優輝設備	宮代町本田5-9-20	0480-33-5508
(有)システムブラミング	松戸市上本郷1-6	047-367-3719	㈱東松園	松戸市常盤平4-20	047-387-6211
㈱若林設備	流山市西初石4-107-35	04-7153-3321	アイシン設備㈱	柏市大井762-2	04-7191-5112
㈱荒井水道工務店	市川市市川1-20-17	047-325-3421	(有)誠信工業	流山市駒木643	04-7154-2430
(有)小松設備工業	市川市曾谷5-9-9	047-375-5117	東京北研㈱	練馬区谷原2-6-38	03-5910-8211
共和工業㈱	船橋市藤原6-33-1	047-438-5801	日本総合住生活㈱	千代田区神田錦町1-9	03-3294-3381
㈱イースマイル	大阪市浪速区敷津東3-7-10	06-6631-7449	松本水道(有)	八千代市島田台888-3	047-488-1311
㈱大星設備工業	柏市西原1-7-61	04-7155-4128	㈱ホームマック	船橋市習志野台4-11-6	047-461-2345
マイテック(有)	白井市神々廻1912番7	047-491-5166	エバーリンクス㈱	大阪市西区南堀江4-17-18	06-6531-1151
リバイバルファクトリー㈱	松戸市小金原9-19-42	047-341-1025	㈱アクアライン	広島市中区上8-8-8 6F	082-502-6644
(有)ストレンクス	千葉市美浜区幸町1-9-1-409	043-246-2235	㈱D-advance	習志野市谷津6-6-7	047-429-8191
(有)光信技研	船橋市印内1-10-26-B	047-710-8910	㈱ライフサポート	渋谷区渋谷2-1-12 7F	03-5778-4547
㈱光和設備工業	さいたま市桜区西堀4-9-17	048-839-9611	㈱本本組	市川市曾谷8-18-6	047-727-2539
ノームラ化水工業㈱	流山市野々下2-682-6	04-7148-7751	㈱グッジョブ	渋谷区本町2-34-9 1F	03-6300-0074
㈱六和建設工業	松戸市旭町3-846	047-342-1977	㈱ライフ	横浜市旭区笹野台4-65-16	045-367-4171
京葉工管㈱	千葉市美浜区新港139番地の2	043-241-8885	(有)下水道普及会	鎌ヶ谷市軽井沢2149-9	047-411-3367
日テレホームセンター(有) 関東本部	千葉市稲毛区六方町75-1	043-304-3461	㈱新納設備	船橋市二和西1-7-80	047-419-7298
SPプランニング(有)	船橋市高野台4-5-25	047-404-5855	㈱阜月	府中市小柳町5-12-28	042-363-2258
㈱光進設備	上尾市弁財2-2-37	048-776-2711	㈱モリチョウ	佐倉市王子台6-8-13	043-462-6170
㈱宮下工業	さいたま市西区佐知川549-2	048-625-5966	㈱内田商店	松戸市二十世紀が丘萩町32	047-331-1017
(有)内設備工業	千葉市花見川区こてはし台3-1-22	043-258-6401	飯沼設備	松戸市常盤平柳町24-1 F棟	047-710-4850
㈱吉田起業	千葉市若葉区都賀の台1-20-5	043-252-0276	㈱大幸設備	鎌ヶ谷市西佐津間1-7-30	047-445-1040
石川設備	船橋市薬円台4-1-25	047-440-8494	㈱吉岡建設工業	松戸市二十世紀が丘美野里町228	047-364-9251
オビヤ管工(有)	鎌ヶ谷市初富31-27	047-446-8591	㈱ヒロテック	船橋市藤原5-47-12	047-430-9070
明正工業(有)	千葉市緑区古市場町474-53	043-268-3449	㈱イーライフグループ	渋谷区南平台町15-15 9F	03-6455-3990
(有)大木工業所	中野区鷺宮3丁目35番2号	03-3338-6560	㈱ワイム	柏市松葉町1-2-7	0120-335-226
ひまわり水道サービス	川口市芝宮根町20-16	048-423-0097	小澤建設(有)	松戸市幸谷281-2	047-341-7973
(有)日々谷管工	船橋市海神町東1丁目969番地	047-431-5645			

2 車両保有状況一覧表

(1) 車両

平成30年3月31日現在

	車名	総排気量	登録番号	登録年月日	備考
総務課	トヨタ・エスティマ	2,400CC	(野)300-ゆ-3033	H24. 5. 29	
	三菱・EKワゴン	660 CC	(野)580-あ-6858	H17. 5. 19	
工務課	トヨタ・給水車 (2.0t)	2,700 CC	(習) 88-ほ-1597	H 8.10.22	スピーカー2基 アンプ, マイク
	トヨタ・給水車 (2.0t)	2,700 CC	(野)800-さ-3602	H13. 8. 7	スピーカー2基 アンプ, マイク 回転灯
	三菱・CANTER GUTS	2,000 CC	(野)400-す-7991	H15.11.20	スピーカー2基 アンプ, マイク
	ニッサン・AD	1,500 CC	(野)400-せ-7902	H18. 6. 26	スピーカー2基 アンプ, マイク 回転灯
	ニッサン・NV100クリッパー	660 CC	(野)480-か-1724	H27. 7. 29	スピーカー2基 アンプ, マイク
	三菱・MINI CAB	660 CC	(野)480-い-4191	H19. 7. 25	スピーカー2基 アンプ, マイク 回転灯
	ダイハツ・ハイゼットカーゴ	660 CC	(野)480-か-4021	H28. 5. 27	
スバル・サンバー	660 CC	(野)480-え-8192	H26. 6. 9		



松戸市営水道キャラクター  
「まってい〜」

由来：松戸市の「M」の文字と「ハート」を組み合わせでデザインされています。「ハート」は尊い水に対する愛情をイメージしています。明るく元気で安らぎあふれるキャラクターです。

平成29年度松戸市水道事業概要

平成 30 年 9 月発行

発行所 松戸市水道部

〒270-0027

千葉県松戸市二ツ木2003番地の1

電話（047）341-0430

編集 松戸市水道部