

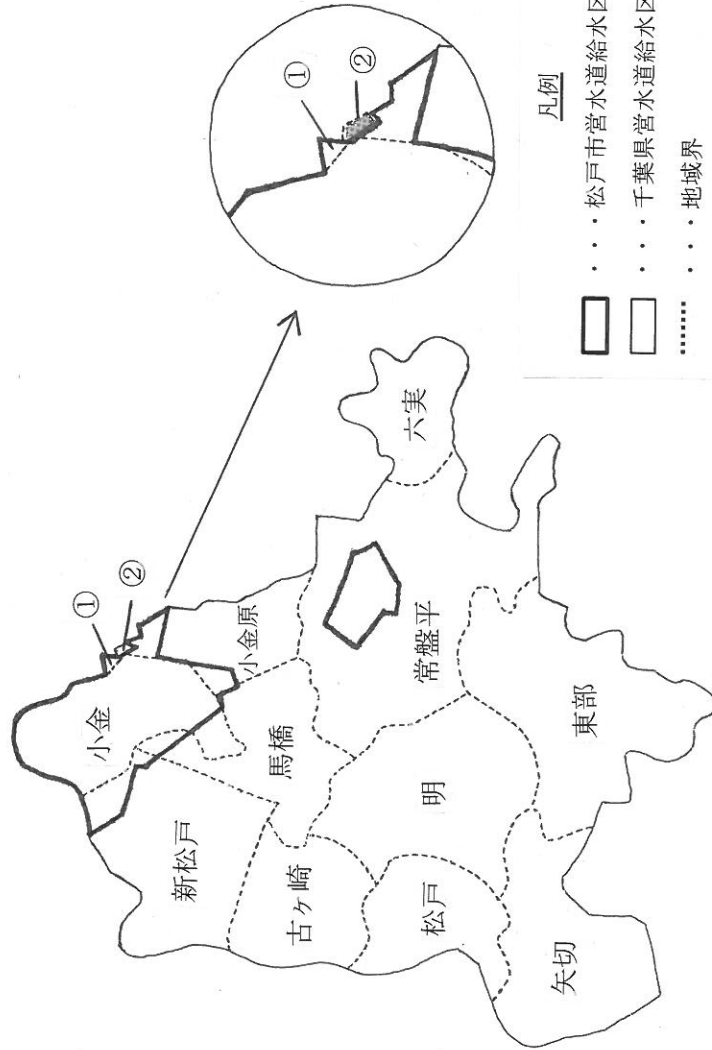
松戸市水道事業概要

平成28年度

松戸市水道部

松戸市営水道概要図

給水区域図



幸田一丁目から幸田五丁目まで、中金杉、中金杉一丁目から中金杉五丁目まで、大金平、大金平三丁目、新松戸北一丁目、新松戸北二丁目、横須賀一丁目、横須賀二丁目、平賀、東平賀、殿平賀、小金上総町、小金清志町、小金きよしヶ丘、久保平賀、大谷口、新松戸一丁目及び常盤平一丁目から七丁目までの各全部並びに小金、幸谷、新松戸東、二ツ木、根木内、小金原一丁目、小金原四丁目、八ヶ崎一丁目及び五香西三丁目の各一部並びに流山市前ヶ崎の一部

凡例

- ◻ ・・・ 松戸市営水道給水区域
- ◻ ・・・ 千葉県営水道給水区域
- 地域界
- ① ・・・ 流山市前ヶ崎の一部
(松戸市が給水)
- ② ・・・ 松戸根木内の一部
(流山市が給水)

総 目 次

<p>I 総 論 1</p> <p>1 水道事業の歩み 3</p> <p> (1) 松戸市内の水道 3</p> <p> (2) 小金地区の水道 3</p> <p> (3) 常盤平地区の水道 4</p> <p> (4) 第5次拡張事業 4</p> <p> (5) 創設及び拡張事業概要 5</p> <p> (6) 給水状況 5</p> <p>2 事業概要 6</p> <p> (1) 総括事項 6</p> <p> (2) 業務の状況 6</p> <p> (3) 経理の状況 6</p> <p> (4) 老朽管更新事業 7</p> <p>3 組 織 8</p> <p> (1) 行政組織図 8</p> <p> (2) 事務所所在地 8</p> <p> (3) 事務分掌 8</p> <p>4 職員構成 10</p> <p> (1) 職員配置状況 10</p> <p> (2) 年齢別職員構成 11</p> <p> (3) 勤続年数別職員構成 11</p> <p>II 施設の概要 13</p> <p>1 施設の名称及び所在地（総括） 15</p> <p> (1) 小金浄水場 15</p> <p> (2) 幸田配水場 16</p> <p> (3) 大金平浄水場 17</p> <p> (4) 常盤平浄水場 18</p> <p>2 配水管類布設状況 20</p> <p>3 口径別管布設延長 23</p> <p> (1) 導水管 23</p> <p> (2) 配水管 23</p> <p>4 消火栓一覧表 23</p> <p>III 建設改良事業 25</p> <p>1 施設改良事業 27</p> <p>IV 業 務 29</p> <p>1 給水人口及び給水量の推移 31</p> <p>2 1日最大給水量及び 平均給水量の推移 32</p> <p>3 給水量に占める北千葉広域水道 企業団からの受水量の推移 33</p> <p>4 取水量、給水量及び 有収水量等年度別状況 34</p> <p>5 総取水量、給水量の月別状況 35</p> <p>6 給水装置工事施工状況 36</p> <p>7 漏水修理等業務委託に 関する業務状況 37</p> <p>8 漏水修理件数 37</p> <p>9 給水分析 38</p> <p>10 大口需要者の状況 39</p> <p>V 動力及び受水料金 41</p> <p>1 動力 43</p> <p>2 受水料金 44</p>	<p>VI 料 金 45</p> <p>1 水道料金 47</p> <p>2 給水申込納付金 49</p> <p>3 月別水道料金一覧表 49</p> <p>4 水道料金収入の推移 49</p> <p>5 水道料金納入別収納状況 50</p> <p>6 手数料 52</p> <p>VII 水質・薬品 55</p> <p>1 定期水質検査 57</p> <p> (1) 検査内容 57</p> <p> (2) 採取場所 57</p> <p>2 水質検査結果 58</p> <p> (1) 水質基準項目 58</p> <p> (2) 放射性物質 60</p> <p>3 次亜塩素酸ナトリウム使用状況 61</p> <p>VIII 財 務 63</p> <p>1 比較損益計算書 65</p> <p>2 比較貸借対照表 66</p> <p>3 予算・決算対照表 68</p> <p>4 企業債明細書 70</p> <p>5 経営分析 72</p> <p>6 収益費用構成図表 76</p> <p>7 給水原価費用構成 77</p> <p>8 有収水量 1 m³当り供給単価 及び給水原価の推移 78</p> <p>9 水道施設利用組合に対する補助制度 79</p> <p> (1) 補助制度 79</p> <p> (2) 補助金交付団体数及び補助交付額 79</p> <p> (3) 水道施設利用組合設立状況 79</p> <p>IX 防 災 81</p> <p>1 防 災 83</p> <p> (1) 本部設置 83</p> <p> (2) 本部構成員 83</p> <p> (3) 事務分掌表 84</p> <p> (4) 松戸市災害対策本部組織での 水道部の役割 85</p> <p> (5) 松戸市内の水源 86</p> <p> (6) 給水訓練等 87</p> <p> (7) 隣接水道事業体との連絡管布設状況 87</p> <p>X 水道事業運営審議会 89</p> <p>1 運営審議会の設置 91</p> <p>2 運営審議会の構成 91</p> <p>3 運営審議会の開催状況 91</p> <p>□ 参 考 93</p> <p>1 指定給水装置工事事業者一覧表 95</p> <p>2 車両保有状況一覧表 98</p>
---	---

I 総 論

1	水道事業の歩み	3
(1)	松戸市内の水道	3
(2)	小金地区の水道	3
(3)	常盤平地区の水道	4
(4)	第5次拡張事業	4
(5)	創設及び拡張事業概要	5
(6)	給水状況	5
2	事業概要	6
(1)	総括事項	6
(2)	業務の状況	6
(3)	経理の状況	6
(4)	老朽管更新事業	7
3	組 織	8
(1)	行政組織図	8
(2)	事務所所在地	8
(3)	事務分掌	8
4	職員構成	10
(1)	職員配置状況	10
(2)	年齢別職員構成	11
(3)	勤続年数別職員構成	11

1 水道事業の歩み

(1) 松戸市内の水道

本市の上水道は、深層地下水及び北千葉広域水道企業団からの供給用水を水源とする松戸市営水道と江戸川の表流水を水源とする千葉県営水道の二つの水道事業体によって市民に水を供給しております。平成28年度末現在における県営水道の給水人口は373,054人、普及率は90.7%に達しており、一方市営水道の給水人口は79,133人、普及率は99.9%です。なお、松戸市営水道の給水地区は、小金地区と常盤平地区です。

本市に初めて水道がひかれたのは県営水道で、昭和11年に当時の松戸町に通水されました。その後、昭和37年小金地区に市営水道による給水が開始されました。その間、昭和34年には旧日本住宅公団によって常盤平団地に給水が開始され、昭和45年同公団による水道事業が本市に委譲されました。その後、県営水道、市営水道ともに都市化の進展に伴う急激な人口の増加に対処するため、相つぐ拡張事業を行い、水不足を補ってきました。

その一方で、急激な人口増加と生活様式の多様化は水需要を著しく増加させ、地下水による原水確保が地盤沈下の要因となり、昭和40年代になると千葉県下において地下水採取規制が強化、対象地域が拡大されました。

こうした動向に対し、安定した生活用水を供給するため、昭和48年3月には、東葛地域の水需要の増加に広域的な対応を図ることを目的に、当時地下水に依存していた本市など1県7市の水道事業体に江戸川の表流水を水源とし供給する「北千葉広域水道企業団」が設立されました。同企業団は昭和54年6月から給水を開始し、現在も東葛地域の生活用水の確保に大きな役割を果たしています。

なお、市営水道の平成28年度における給水量に占める北千葉広域水道企業団よりの供給量は、50.11%となっています。

(2) 小金地区の水道

当地区は本市の北端に位置し、海拔20～25mの地帯で水利が悪く、小金町との合併を契機に住民の強い要望によって、昭和34年6月市議会において水道事業の執行を決議し、同年10月水道法の事業認可を得て、計画給水人口7,000人、1日最大給水量1,400m³の規模をもって創設し、昭和37年2月給水を開始しました。

昭和35年頃は、長期にわたる高度な経済成長政策の展開により高度成長期に移行したときで、首都の急激な集中人口が流出の動きを見せ外延的な分布動向にありました。

本市の人口も、新京成電鉄の開通、企業誘致、土地区画整理事業の推進と、常盤平団地の完成を契機に、これまで年間3千人程度だった人口増が、1万5千人前後（年平均増加率13.6%）と急激に加速し、人口急増は予測を大きく上回り、特に学校の新増設、道路、消防、環境衛生処理施設等の市民生活環境施設の整備に急激な対応をせまられました。

東京都に隣接しベッドタウンとして地理的条件にも恵まれた本市の状況は、そのまま小金地区にもあてはまり、その後小金地区土地区画整理事業の施行等により区域内の開発が推進され、これに伴う人口増加により水道に対する需要は増大の一途をたどりました。

そこで昭和39年度に事業変更し、第1次拡張事業を実施しました。

第1次拡張事業の内容は給水人口14,000人、1人1日最大給水量200ℓ、1日最大給水量2,800m³でした。

さらに昭和41年度から43年度にかけ第2次拡張事業を、昭和43年度から44年度にかけ第3次拡張事業を、昭和46年度から49年度にかけ第4次拡張事業を施行しました。

しかしながら昭和43年に制定された都市計画法に基づく新用途地域の改正により、市街化区域内の土地区画整理事業実施による人口の社会増、さらに武蔵野線の新設、常磐線の複々線化完成等による首都圏都市として著しい宅地化の開発に伴う人口の増加により、事業変更をせざるを得なくなりました。昭和48年12月第4次変更拡張事業として昭和46年度より昭和53年度までの8ヶ年事業に事業変更申請を行ない、給水人口43,500人、1日最大給水量18,300 m^3 と事業を拡張、昭和53年度で完了しました。

(3) 常盤平地区の水道

当地区は江戸時代、幕府の狩場として、また軍馬の放牧場として利用された海拔15～30mの丘陵地帯であったが、旧日本住宅公団が昭和33年4月計画給水人口25,000人、1日最大給水量3,750 m^3 の規模で事業認可を得て経営を開始しました。

同公団の住宅建設計画変更に伴い昭和38年計画給水人口30,000人、1日最大給水量9,900 m^3 に事業計画を変更しました。その後、同公団の要請により松戸市が水道施設の移譲を受け、市営水道として計画給水人口30,000人、1日最大給水量9,900 m^3 で昭和45年3月30日厚生大臣の認可を得て、同年4月1日より松戸市営水道として経営を開始しました。

地区内は昭和47年頃から地価高騰の影響を受け、民間企業の寮および個人所有のマンション、同公団の市街地住宅等の建設により給水人口が急増し、昭和48年夏期には1日最大給水量が9,900 m^3 を超え、施設能力を上回る日が発生する非常事態が生じました。

そこで、昭和48年12月、昭和55年度までの需要を想定し、計画給水人口42,000人、1日最大給水量17,200 m^3 の規模に事業の変更拡充をしました。

(4) 第5次拡張事業

第5次拡張事業は、常盤平地区水道事業を小金地区水道事業に統合するとともに、増大する水需要に対する施設の拡張を目的に、厚生大臣の事業認可を昭和57年に受け、翌昭和58年度より事業に着手し推進してきました。

しかしながら、小金浄水場建設については、拡張用地を含む水道用地全体が土地区画整理事業に組み込まれたことから、当初計画どおりに事業が進みませんでした。この間社会情勢が変化し、水需要の伸びが低迷するなど、計画と基本諸元とに乖離が生じました。

そこで今後整備する施設が過大とならぬよう基本計画の見直しを平成16年度に実施し、この計画に基づき平成20年度に拡張事業を終了しました。

(5) 創設及び拡張事業概要

区分	認可 年月日	認可 番号	目標 年度	工 期		事業費 千円	計 画 給水人口 人	計 画 給 水 量		水道給水 区域面積 km ²
				着 工 年 月	竣 工 年 月			1 人 1 日 最 大 ℓ	1 日最大 m ³	
小金地区水道事業										
創 設	S 34. 10. 17	千葉県指令 第 1 9 7 5 号	S 39	S 35. 4	S 37. 2	58, 000	7, 000	200	1, 400	2. 61
第 1 次 拡張	S 39. 1. 25	千葉県指令 第 3 2 4 号	S 40	S 39. 4	S 39. 9	7, 860	14, 000	200	2, 800	2. 61
第 2 次 拡張	S 41. 3. 3	千葉県指令 第 7 3 2 号	S 43	S 41. 4	S 43. 10	68, 000	20, 000	250	5, 000	5. 18
第 3 次 拡張	S 43. 3. 30	千葉県指令 第 1 2 9 9 号	S 44	S 43. 4	S 44. 10	77, 000	20, 000	350	7, 000	5. 88
第 4 次 拡張	S 46. 3. 31	厚生省環 第 3 3 1 号	S 50	S 46. 4	S 50. 4	369, 729	35, 000	350	12, 250	7. 29
第 4 次 計画変更	S 48. 12. 21	厚生省環 第 7 8 6 号	S 55	S 49. 4	S 54. 3	1, 314, 000	43, 500	420	18, 300	7. 29
常盤平地区水道事業（旧日本住宅公団より移譲）										
創 設	S 45. 3. 30	厚生省環 第 2 7 2 号	S 50	S 45. 4	S 45. 4	155, 000	30, 000	330	9, 900	1. 70
第 1 次 拡張	S 48. 12. 21	厚生省環 第 7 8 3 号	S 55	S 49. 1	S 52. 3	491, 000	42, 000	410	17, 200	1. 70
松戸市水道事業										
第 5 次 拡張	S 57. 5. 26	厚生省環 第 3 0 8 号	H 24	S 58. 4	H 21. 3	4, 365, 492	105, 500	429	45, 300	8. 96

(6) 給水状況

年 度	区 分	給水区域 面積 h a	給 水 戸 数 戸	給 水 人 口 人	年 間 総有収水量 m ³	1 日有収水量 (m ³)		普及率 %	有収率 %
						1 日平均 m ³	1 人平均 m ³		
28	市営水道	780	39, 143	79, 133	7, 257, 291	19, 883	0. 251	99. 9	93. 9
	県営水道	5, 262	192, 679	373, 054	37, 252, 051	102, 060	0. 274	90. 7	94. 2

2 事業概要

(1) 総括事項

本年度は、給水戸数、給水人口そして、料金収入となる年間有収水量は、前年度より微増しました。

経常的な事業収入では、料金収入、給水申込納付金の減少となりました。料金収入の減少要因は、少子高齢化やライフスタイルの変化、節水型製品が普及したこと等が考えられます。事業支出では、主に減価償却費や修繕費が増加しましたが、動力費や薬品費等の削減に努め、事業収支については純利益となりました。

施設改良費については、水道施設整備を推進するため、導・配水管の布設替等工事、常盤平浄水場2号ろ過機整備工事他を実施しました。

(2) 業務の状況

本年度の年間給水量は 7,726,492 m^3 で、前年度に比べ 68,173 m^3 の減少となりました。

有収水量は 7,257,291 m^3 で、前年度に比べ 7,449 m^3 の増加となり、有収率につきましては、前年度に比べ0.92ポイント増の93.93%となりました。

また、北千葉広域水道企業団からの受水量は 3,871,834 m^3 で、総給水量に占める割合は 50.11%となりました。

事 項	平成28年度	平成27年度	前年度との差
給水戸数(戸)	39,143	38,965	178
給水人口(人)	79,133	78,879	254
年間給水量(m^3)	7,726,492	7,794,665	Δ 68,173
1日最大給水量(m^3)	24,378	24,333	45
有収水量(m^3)	7,257,291	7,249,842	7,449
有収率(%)	93.93	93.01	0.92
北千葉広域水道企業団からの受水量(m^3) (給水量に占める割合%)	3,871,834 (50.11)	3,689,741 (47.34)	182,093 (2.77)

(3) 経理の状況

収益的収支については、事業収益 1,584,214,817円に対し、事業費用が 1,493,890,211円で差引き 90,324,606円の純利益となりました。

収支の内訳は、事業収益では、営業収益 1,298,570,767円、営業外収益 285,644,050円で、主なものとしては、給水収益 1,181,386,639円、長期前受金戻入 196,294,542円などです。

事業費用では、営業費用 1,414,422,912円、営業外費用 79,467,299円で、主なものとしては、減価償却費 546,011,013円、受水費 327,873,640円、企業債支払利息 78,888,988円などとなっています。

資本的収支については、収入額 24,228,409円に対し、支出額は、478,758,778円となり、収入額の内訳は、他会計負担金 15,256,000円、水源費負担金 5,281,200円、その他資本的収入 3,691,209円です。また、支出額の主なものは、施設改良費 289,620,189円、企業債償還金 186,834,972円などとなっています。

収入額が支出額に不足する額 454,530,369円は、当年度分消費税及び地方消費税資本的収支調整額 17,325,613円、過年度分損益勘定留保資金 437,204,756円で補てんしました。

(単位：円)

		平成28年度	平成27年度
収益的 収支	事業収益	1,584,214,817	1,612,732,933
	事業費用	1,493,890,211	1,541,404,543
	純利益	90,324,606	71,328,390
資本的 収支	収入	24,228,409	20,966,200
	支出	478,758,778	658,770,927
	不足額	454,530,369	637,804,727

(4) 老朽管更新事業

【事業の目的】

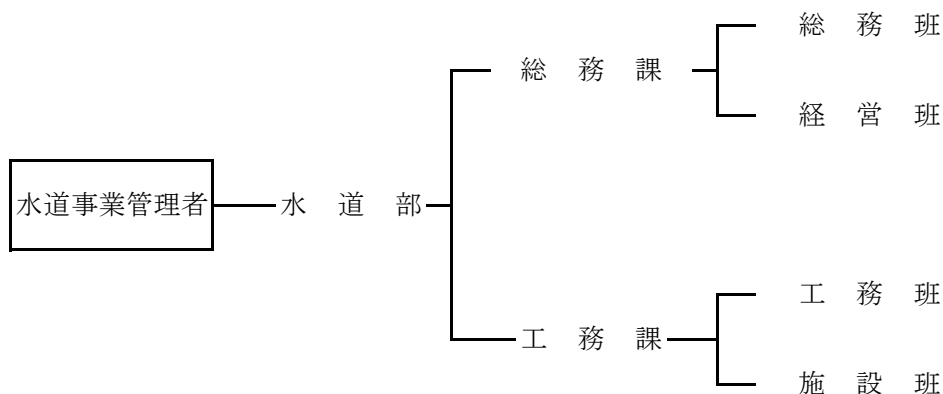
- 耐震性の向上を図り、給水を安定させる。
- 漏水を防止し、維持管理費の節減を図る。
- 安全で良質な水を供給する。

【事業の経緯と現況】

本事業は、計画的に老朽管の布設替工事を実施すると同時に他事業の水道管移設や切廻し依頼による布設替工事も実施するものです。平成28年度においては、1726.10mの布設替工事等を実施しました。

3 組 織

(1) 行政組織図（平成28年4月1日現在）



(2) 事務所所在地

〒270-0027 松戸市二ツ木2003番地の1 TEL 341-0430

(3) 事務分掌

総務課	<ul style="list-style-type: none"> ○ 事務の総合企画及び調整に関すること。 ○ 職員の人事、給与、服務及び研修に関すること。 ○ 職員の福利厚生及び安全衛生に関すること。 ○ 広報に関すること。 ○ 財産の総括管理に関すること。 ○ 例規に関すること。 ○ 文書の発送及び收受に関すること。 ○ 公印の管理に関すること。 ○ 市長部局との連絡に関すること。 ○ 運営審議会に関すること。 ○ 北千葉広域水道企業団に関すること。 ○ 水道施設利用組合補助金に関すること。 ○ 予算編成に関すること。 ○ 予算の執行及び管理に関すること。 ○ 財産に属する現金、有価証券等及び担保物件の出納保管に関すること。 ○ 会計書類等の審査に関すること。 ○ 例月現金出納検査に関すること。 ○ 財政計画に関すること。 ○ 資金計画及び資金運用に関すること。 ○ 出納及び収納取扱金融機関等に関すること。 ○ 固定資産台帳の管理に関すること。 ○ 貯蔵品のたな卸しに関すること。 ○ 企業債及び補助金等に関すること。
-----	--

<p>総務課</p>	<ul style="list-style-type: none"> ○ 決算に関すること。 ○ その他企業会計の経理に関すること。 ○ 給水装置の使用開始、中止等に関すること。 ○ 使用給水量の算定及び認定に関すること。 ○ 水道料金の調定及び収納に関すること。 ○ 下水道使用料の徴収に関すること。 ○ 水道料金の滞納整理に関すること。 ○ 事業統計に関すること。 ○ 水道料金の減免に関すること。 ○ 給水停止処分に関すること。 ○ 指名業者の選定及び入札並びに契約に関すること。 ○ 工事の検査依頼に関すること。 ○ その他部の庶務に関すること。
<p>工務課</p>	<ul style="list-style-type: none"> ○ 事業の総合企画及び調整に関すること。 ○ 拡張工事及び改良工事の計画、設計及び施工監督等に関すること。 ○ 許可申請等の審査及び許可に関すること。 ○ 拡張事業計画の策定及び許可申請に関すること。 ○ 導水管及び配水管の維持管理に関すること。 ○ 緊急工事の発注及び施工に関すること。 ○ 漏水調査及び防止に関すること。 ○ たな卸資産（貯蔵品）の出納に関すること。 ○ 給水装置工事事業者の指定に関すること。 ○ 給水装置に関すること。 ○ 貯水槽水道に関すること。 ○ 緊急給水に関すること。 ○ 負担金、納付金及び手数料の調定及び収納に関すること。 ○ 水源の維持管理に関すること。 ○ 配水池、取配水ポンプ及び浄水施設の維持管理に関すること。 ○ 電気設備の維持管理に関すること。 ○ 水質管理に関すること。 ○ 危険物及び劇薬物の安全管理に関すること。 ○ 取水量、配水量、電力量及び薬品等業務統計に関すること。 ○ 受水計画に関すること。 ○ その他水道施設に付随する業務に関すること。

4 職員構成

(1) 職員配置状況

平成28年4月1日現在

区分 ・職制名 ・補職名 ・課・班名	事務系（人）								技術系（人）								合計			
	課長	課長補佐	主幹	主任主事	主事	主事補	計	再任用	課長	専門監	課長補佐	主幹	主任技師	技師	技師補	計		再任用		
総務課	1	1					2											2		
総務班		1				2	3											3		
経営班			2	1		1	1	5										5		
計	1	2	2	1	0	3	1	10	0									10		
工務課										1	1						2	2		
工務班													2	1	1	4	2	6		
施設班												1	3			4		4		
計										1	0	1	1	0	5	1	1	10	2	12
総計	1	2	2	1	0	3	1	10	0	1	0	1	1	0	5	1	1	10	2	22

(2) 年齢別職員構成

平成28年4月1日現在

年齢別	区分	行政職員(人)		合計	
		事務職員	技術職員	職員数(人)	構成比(%)
20歳未満		0	0	0	0.0
20歳以上～25歳未満		0	0	0	0.0
25 " ～30 "		4	1	5	22.7
30 " ～35 "		0	1	1	4.5
35 " ～40 "		0	4	4	18.2
40 " ～45 "		1	1	2	9.1
45 " ～50 "		2	2	4	18.2
50 " ～55 "		2	0	2	9.1
55 " ～60 "		1	1	2	9.1
60歳以上		0	2	2	9.1
合計		10	12	22	100.0
平均年齢(歳)		40.3	43.7	42.1	

(3) 勤続年数別職員構成

平成28年4月1日現在

勤続年数	区分	行政職員(人)		合計	
		事務職員	技術職員	職員数(人)	構成比(%)
1年未満		2	3	5	22.7
1年以上～5年未満		5	5	10	45.5
5 " ～10 "		2	3	5	22.7
10 " ～15 "		1	0	1	4.5
15 " ～20 "		0	0	0	0.0
20 " ～25 "		0	0	0	0.0
25 " ～30 "		0	0	0	0.0
30年以上		0	1	1	4.5
合計		10	12	22	100.0
平均勤続年数(年)		4.0	6.0	5.1	

Ⅱ 施設の概要

1	施設の名称及び所在地（総括）	15
	(1) 小金浄水場	15
	(2) 幸田配水場	16
	(3) 大金平浄水場	17
	(4) 常盤平浄水場	18
2	配水管類布設状況	20
3	口径別管布設延長	23
	(1) 導水管	23
	(2) 配水管	23
4	消火栓一覧表	23

1 施設の名称及び所在地（総括）

給水地区	小 金 地 区			常盤平地区
名 称 項 目	小金浄水場	大金平浄水場	幸田配水場	常盤平浄水場
所 在 地	松戸市幸谷1508番地の17	松戸市大金平3丁目128番地の2	松戸市幸田5丁目16番地	松戸市常盤平3丁目26番地の2
敷地面積	2,819.54㎡	1,820㎡	2,854㎡	6,020㎡
供用開始	H20.7.1	S44.7.16	S51.9.1	S45.4.1

(1) 小金浄水場

給水能力	公称施設能力		9,540㎥/日				
水 源	地 下 水 ・ 浄 水 受 水						
取 水 設 備	深 井 戸	名 称	取 水 地 点		口 径	深 度	
		第 1 号井	松戸市二ツ木2003-1		200mm	180m	
		第 2 号井	松戸市小金上総町1-6山王公園内		200mm	302m	
		第 3 号井	松戸市小金上総町19-10		200mm	180m	
		第 6 号井	松戸市幸谷228-3		250/300mm	164m	
		第 7 号井	松戸市新松戸東10-1		200mm	261m	
		第 8 号井	松戸市二ツ木1732-3上の台公園内		150/200/300mm	270m	
		取 水 ポ ン プ	名 称	型 式	吐出口径	揚水量	揚 程
	第 1 号井		水中ポンプ	100mm	0.80㎥/min	80.0m	18.5kw
	第 2 号井		水中ポンプ	100mm	1.20㎥/min	70.0m	22.0kw
	第 3 号井		水中ポンプ	100mm	1.40㎥/min	54.0m	22.0kw
	第 6 号井		水中ポンプ	100mm	0.75㎥/min	74.9m	22.0kw
	第 7 号井		水中ポンプ	100mm	1.50㎥/min	90.0m	37.0kw
	導 水 設 備	導 水 管	名 称	管 種		口 径	延 長
第 1 号井			ダクタイル鋳鉄管		150mm	106m	
第 2 号井			ダクタイル鋳鉄管		150/250mm	522m	
第 3 号井			ダクタイル鋳鉄管		200/250mm	508m	
第 6 号井			ダクタイル鋳鉄管		150/350mm	707m	
第 7 号井			ダクタイル鋳鉄管		200/350mm	925m	
第 8 号井			ダクタイル鋳鉄管		200/350mm	860m	

浄水設備	着水井	鉄筋コンクリート造	1井 (幅4.4m×長さ2.3m×水深3.0m)			
	次亜注入設備	容量	30.36m ³			
		次亜注入制御盤	1面			
	貯蔵槽	一軸ねじ式ポンプ	240/H×2台			
		ポリエチレン	φ1.7m×H1.8m×2槽			
	塩素混和池	容量	4m ³ ×2槽			
		鉄筋コンクリート造	1池 (15.5m×4.0m×2.4m)			
ろ過ポンプ	容量	160m ³				
	揚水量	Q=2.64m ³ /min	揚程 H=22m			
ろ過機	出力	18.5kw	3台			
	ろ過能力	160m ³ /H	2基			
排水処理施設	地下式RC構造	5.0m×10.0m×3.9m×2池				
配水設備	配水池	名称	構造	寸法		容量
		PC配水池	プレストレスト・コンクリート	φ22.0×水深9.15m		3,480m ³
		緊急遮断弁	震度感知方式	φ600mm		-
	配水ポンプ	名称	吐出口径	吐出量	揚程	出力
		第1配水ポンプ	150mm	4.1m ³ /min	45m	55kwインバータ方式
		第2配水ポンプ	150mm	4.1m ³ /min	45m	55kwインバータ方式
		第3配水ポンプ	150mm	4.1m ³ /min	45m	55kwインバータ方式
		第4配水ポンプ	150mm	4.1m ³ /min	45m	55kwインバータ方式
	予備電源設備	開放保護形回転界磁式同期式発電機 1台				
		出力 500KVA×6,600V×1,500rpm ガスタービン発電装置				

(2) 幸田配水場

給水能力	公称施設能力	11,160m ³ /日				
水源	浄水受水					
配水設備	配水池	名称	構造	寸法		容量
		PC配水池	プレストレスト・コンクリート	φ25.0×H12.00m		5,880m ³
		緊急遮断弁	震度感知方式	φ900mm		-
	配水ポンプ	名称	吐出口径	吐出量	揚程	出力
		第1配水ポンプ	100mm	4.4m ³ /min	48m	55kwインバータ方式
		第2配水ポンプ	100mm	4.4m ³ /min	48m	55kwインバータ方式
		第3配水ポンプ	100mm	4.4m ³ /min	48m	55kwインバータ方式
		第4配水ポンプ	100mm	4.4m ³ /min	48m	55kwインバータ方式

(3) 大金平浄水場

給水能力		公称施設能力		2,000m ³ /日			
水源		地下水					
取水設備	深井戸	名称	取水地点			口径	深度
		第4号井	松戸市大金平3-128-2大金平浄水場内			300mm	180m
		第5号井	松戸市大金平4-226-6			200mm	164m
	取水ポンプ	名称	型式	吐出口径	揚水量	揚程	出力
		第4号井	水中ポンプ	100mm	0.80m ³ /min	65.0m	15.0kw
		第5号井	水中ポンプ	100mm	0.80m ³ /min	80.0m	18.5kw
導水設備	導水管	名称	管種			口径	延長
		第4号井	ダクタイル鋳鉄管			200mm	62m
		第5号井	ダクタイル鋳鉄管			200mm	943m
浄水設備	着水井	鉄筋コンクリート造		1井 (6.6m×2.5m×3.1m)			
	次亜注入設備	容量	51.0m ³				
		次亜注入制御盤	1面				
		次亜注入機	1台				
		(ダイアフラムポンプ)	20.0ℓ/H×2台/台				
	貯蔵槽	FRP+PVC	φ1.6m×H2.0m×1槽				
		容量	3m ³				
	塩素混和池	鉄筋コンクリート造		1池 (5.0m×2.0m×3.3m) ×7槽			
	容量	231m ³					
	ろ過ポンプ	揚水量	Q=1.67m ³ /min		揚程H=22m/26m		
		出力	11kw 2台				
	ろ過機	ろ過能力	200m ³ /H 1基				
配水設備	配水池	名称	構造	寸法		容量	
		第1配水池	鉄筋コンクリート	10.0×10.0×3.35m		335m ³	
		第2配水池	鉄筋コンクリート	10.0×10.0×3.35m		335m ³	
		第3配水池 ^{※1}	鉄筋コンクリート	20.0×8.0×3.35m		536m ³	
	配水ポンプ	名称	吐出口径	吐出量	揚程	出力	
		第1配水ポンプ	125mm	1.4m ³ /min	55m	22kw	
		第3配水ポンプ	125mm	1.4m ³ /min	55m	22kw	
		第4配水ポンプ	125mm	1.4m ³ /min	55m	22kw	
予備電源設備	自励交流発電機 1台						
	出力 100KVA×200V×1,500rpm						

※1 平成27年使用休止

(4) 常盤平浄水場

給水能力		公称施設能力		10,600m ³ /日			
水源		地下水・浄水受水					
取水設備	深井戸	名称	取水地点		口径	深度	
		第1号井	松戸市常盤平3-26-2常盤平浄水場内		200mm	220m	
		第2号井	松戸市常盤平7-12-2つばき公園内		200mm	130m	
		第3号井	松戸市常盤平3-24-3さつき公園内		300mm	150m	
		第4号井	松戸市常盤平6-10-2ぼふら公園内		200mm	150m	
		第5号井	松戸市常盤平4-5-2くぬぎ公園内		200mm	170m	
		第6号井	松戸市常盤平1-1-2つつじ公園内		200mm	160m	
		第7号井	松戸市常盤平1-23-3ひまわり公園内		200mm	160m	
		第8号井	松戸市常盤平2-30-2さくら公園内		100/250/300mm	160m	
		第9号井	松戸市常盤平3-4ふよう公園内		100/200/300mm	170m	
		第10号井	松戸市牧の原1-13		200/300mm	250m	
	第11号井	松戸市常盤平2-25		300mm	310m		
	取水ポンプ	名称	型式	吐出口径	揚水量	揚程	出力
		第1号井	水中ポンプ	100mm	1.00m ³ /min	90.0m	22.0kw
		第2号井	水中ポンプ	80mm	0.87m ³ /min	60.0m	15.0kw
		第3号井	水中ポンプ	100mm	0.80m ³ /min	70.0m	15.0kw
		第4号井	水中ポンプ	100mm	0.80m ³ /min	72.0m	15.0kw
		第5号井	水中ポンプ	80mm	0.80m ³ /min	83.0m	18.5kw
		第6号井	水中ポンプ	100mm	0.80m ³ /min	80.0m	18.5kw
		第7号井	水中ポンプ	100mm	1.00m ³ /min	70.0m	18.5kw
		第8号井	水中ポンプ	100mm	0.67m ³ /min	75.0m	15.0kw
		第9号井	水中ポンプ	100mm	1.00m ³ /min	60.0m	15.0kw
第10号井		水中ポンプ	100mm	0.70m ³ /min	93.0m	18.5kw	
第11号井	水中ポンプ	150mm	2.10m ³ /min	80.0m	45.0kw		
導水設備	導水管	名称	管種		口径	延長	
		第1号井	铸铁管		150/250mm	12m	
		第2号井	ダクタイル铸铁管		200mm	653m	
		第3号井	ダクタイル铸铁管		150mm	465m	
		第4号井	ダクタイル铸铁管		150mm	759m	
		第5号井	ダクタイル铸铁管		150/300mm	725m	
		第6号井	ダクタイル铸铁管		150/300mm	1,764m	
第7号井	ダクタイル铸铁管		150/300mm	1,042m			

導水設備	導水管	第 8 号井	ダクタイル鋳鉄管	150/200mm	1,193m	
		第 9 号井	ダクタイル鋳鉄管	100/300mm	593m	
		第 10 号井	ダクタイル鋳鉄管	125/300mm	1,473m	
		第 11 号井	ダクタイル鋳鉄管	300mm	855m	
浄水設備	着水井	鉄筋コンクリート造 2井 3.0m×8.0m×2.5m 5.0m×11.4m×2.5m				
	次亜注入設備	容量	202.0m ³			
	貯蔵槽	次亜注入制御盤	1面			
		次亜注入機 (ダイアラムポンプ)	2台 12.0ℓ/H×2台/台			
	塩素混和池	FRP+PVC	φ1.45m×H2.00m×2槽			
		容量	3m ³ ×2槽			
	ろ過ポンプ	鉄筋コンクリート造	1池 (8.0m×2.25m×6.0m) ×4槽			
ろ過機	容量	432m ³				
	揚水量	Q=3.4m ³ /min 揚程H=22m				
	出力	22kw 2台				
配水設備	配水池	名称	構造	寸法	容量	
		第1配水池	鉄筋コンクリート	9.3×18.7×3.5m (2池)		1,217m ³
		第2配水池	鉄筋コンクリート	12.0×16.0×3.5m (2池)		1,344m ³
		第3配水池	鉄筋コンクリート	9.3×18.4×3.55m (2池)		1,214m ³
		第4配水池	鉄筋コンクリート	27.0×9.0×5.3m (2池)		2,575m ³
		緊急遮断弁	震度感知方式	φ350mm		-
	配水ポンプ	名称	吐出口径	吐出量	揚程	出力
		第1配水ポンプ	150mm	4.4m ³ /min	33m	37kwインバータ方式
		第2配水ポンプ	150mm	4.4m ³ /min	33m	37kwインバータ方式
		第3配水ポンプ	150mm	4.4m ³ /min	33m	37kwインバータ方式
		第4配水ポンプ	将来			
第5配水ポンプ	250mm	6.35m ³ /min	33m	55kw		
予備電源設備	自励交流発電機 1台 出力 250KVA×6,600V×1,500rpm					

2 配水管類布設状況

用途別	管種別 (構成比)	口径 (mm)	延 長 (m)		
			小 金	常盤平	合 計
導 水 管	鑄鉄管 3.51%	150	0.0	3.8	3.8
		200	281.4	47.3	328.7
		250	118.1	0.0	118.1
		計	399.5	51.1	450.6
	ダクタイル 鑄鉄管 91.55%	100	0.0	2.4	2.4
		150	324.0	4,205.5	4,529.5
		200	3,334.3	3,189.7	6,524.0
		250	186.8	332.7	519.5
		300	0.0	4.1	4.1
		350	0.0	169.6	169.6
		計	3,845.1	7,904.0	11,749.1
	ダクタイルNS型 耐震管 2.65%	150	68.4	0.0	68.4
		300	0.0	161.3	161.3
		350	109.8	0.0	109.8
		計	178.2	161.3	339.5
	ダクタイルGX型 耐震管 1.59%	100	0.0	7.0	7.0
		150	56.3	11.5	67.8
		200	8.1	0.0	8.1
		250	0.0	121.4	121.4
		計	64.4	139.9	204.3
	鋼 管 0.44%	125	0.0	6.2	6.2
		150	4.5	11.9	16.4
		200	18.7	15.6	34.3
計		23.2	33.7	56.9	
ステンレス管 0.26%	200	2.4	17.3	19.7	
	250	0.0	13.4	13.4	
	計	2.4	30.7	33.1	
合 計			4,512.8	8,320.7	12,833.5

用途別	管種別 (構成比)	口径 (mm)	延 長 (m)		
			小 金	常盤平	合 計
配 水 管	鑄 鉄 管 1.51%	75	776.1	58.7	834.8
		100	18.2	1,027.3	1,045.5
		125	58.2	0.0	58.2
		150	298.0	123.8	421.8
		200	0.0	0.0	0.0
		250	0.0	162.3	162.3
		300	0.0	99.2	99.2
		400	2.1	0.0	2.1
		450	439.4	0.0	439.4
		計	1,592.0	1,471.3	3,063.3
	ダクタイル 鑄 鉄 管 90.66%	75	80,563.0	16,036.4	96,599.4
		100	27,491.9	10,600.9	38,092.8
		150	20,465.5	11,288.5	31,754.0
		200	5,503.0	2,253.2	7,756.2
		250	1,905.5	2,353.4	4,258.9
		300	1,763.1	240.8	2,003.9
		350	786.6	8.7	795.3
		400	651.2	276.7	927.9
		450	1,215.6	0.0	1,215.6
		500	315.8	229.6	545.4
		600	386.9	0.0	386.9
		計	141,048.1	43,288.2	184,336.3
	ダクタイルNS型 耐 震 管 2.65%	75	43.7	0.0	43.7
		100	75.0	0.0	75.0
		150	454.0	0.0	454.0
		200	2,194.5	0.0	2,194.5
		250	819.9	0.0	819.9
		300	1,499.0	0.0	1,499.0
		350	199.5	0.0	199.5
		450	44.5	0.0	44.5
		500	6.3	0.0	6.3
		600	56.4	0.0	56.4
		計	5,392.8	0.0	5,392.8

用途別	管種別 (構成比)	口径 (mm)	延 長 (m)			
			小 金	常盤平	合 計	
配 水 管	ダクタイルGX型 耐震管 3.08%	75	2,604.6	362.5	2,967.1	
		100	1,257.9	678.4	1,936.3	
		150	867.8	111.2	979.0	
		200	0.0	348.1	348.1	
		250	24.5	0.0	24.5	
		計	4,754.8	1,500.2	6,255.0	
	鋼 管 0.34%	50	19.4	0.0	19.4	
		75	198.7	0.0	198.7	
		100	135.6	0.0	135.6	
		125	46.4	0.0	46.4	
		150	100.4	0.0	100.4	
		200	54.2	0.0	54.2	
		250	8.2	0.0	8.2	
		300	39.5	0.0	39.5	
		350	86.2	0.0	86.2	
		計	688.6	0.0	688.6	
	ビニール管 1.65%	50	3,145.6	111.5	3,257.1	
		75	95.1	0.0	95.1	
		100	5.7	0.0	5.7	
		計	3,246.4	111.5	3,357.9	
	ステンレス管 0.11%	50	196.8	4.8	201.6	
		150	0.0	17.7	17.7	
		計	196.8	22.5	219.3	
	合 計			156,919.5	46,393.7	203,313.2
	導水管・配水管 合 計			161,432.3	54,714.4	216,146.7

3 口径別布設延長

(1) 導水管

用途別	管種別	口径 (mm)	延 長 (m)		
			小 金	常盤平	合 計
導水管	鑄鉄管・ダクタイル鑄鉄管・ダクタイル耐震管・鋼管・ステンレス管	100	0.0	9.4	9.4
		125	0.0	6.2	6.2
		150	453.2	4,232.7	4,685.9
		200	3,644.9	3,269.9	6,914.8
		250	304.9	467.5	772.4
		300	0.0	165.4	165.4
		350	109.8	169.6	279.4
		合 計	4,512.8	8,320.7	12,833.5

(2) 配水管

用途別	管種別	口径 (mm)	延 長 (m)		
			小 金	常盤平	合 計
配水管	鑄鉄管・ダクタイル鑄鉄管・ダクタイル耐震管・鋼管・ステンレス管	50	3,361.7	116.3	3,478.0
		75	84,281.1	16,457.7	100,738.8
		100	28,984.4	12,306.6	41,291.0
		125	104.7	0.0	104.7
		150	22,185.7	11,541.2	33,726.9
		200	7,751.7	2,601.2	10,352.9
		250	2,758.1	2,515.7	5,273.8
		300	3,301.6	340.0	3,641.6
		350	1,072.3	8.7	1,081.0
		400	653.3	276.7	930.0
		450	1,699.5	0.0	1,699.5
		500	322.1	229.6	551.7
		600	443.3	0.0	443.3
		合 計	156,919.5	46,393.7	203,313.2

4 消火栓一覧表

消火栓	種 別	小 金	常盤平	合 計
	地下式単口消火栓 (基)	536	141	677
	地下式双口消火栓 (基)	21	21	42
	合 計 (基)	557	162	719

Ⅲ 建設改良事業

1 施設改良事業	27
----------------	----

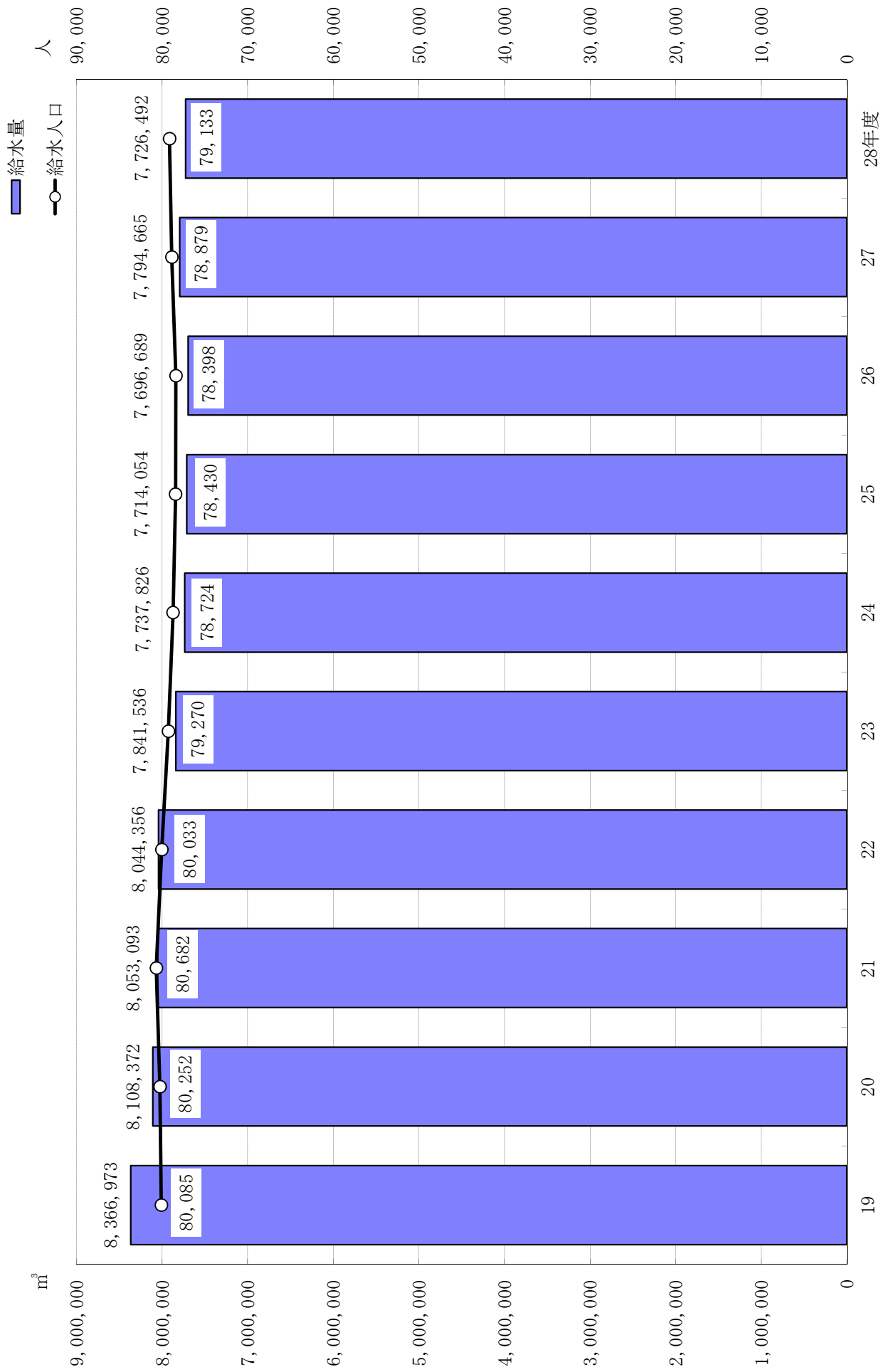
1 施設改良事業

契約年月日	工 事 名	工 事 の 概 要	契約金額(円)
H28. 5. 31	新松戸1-341番地先配水管布設替工事	φ 75～φ 150 DIP L=384. 1m	43, 200, 000
H28. 6. 3	新松戸1-60番地先配水管布設替工事	φ 75～φ 150 DIP L=472. 9m	56, 072, 520
H28. 7. 19	常盤平浄水場2号ろ過機整備工事	ろ過機のろ材交換	23, 112, 000
H28. 8. 2	常盤平4-15番地先配水管布設替工事	φ 100 DIP L=267. 7m	24, 980, 400
H28. 9. 21	鉛給水管取替工事	鉛給水管をステンレス管に交換 62箇所	26, 654, 400
H28. 11. 22	平賀45番地先他配水管布設工事	φ 75 DIP L=356. 6m	33, 069, 600
H28. 11. 22	小金浄水場次亜貯留槽更新工事	次亜貯留槽の更新	14, 040, 000
H28. 12. 21	大谷口本城大橋添架配水管新設工事	φ 250 PE L=85. 6m	23, 544, 000

IV 業 務

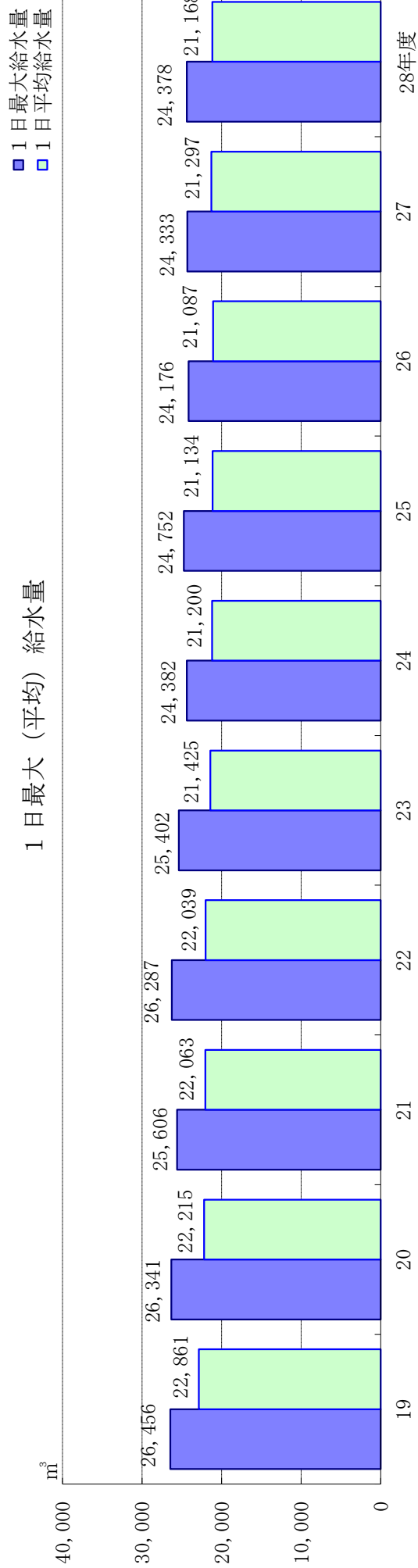
1	給水人口及び給水量の推移	31
2	1日最大給水量及び平均給水量の推移	32
3	給水量に占める北千葉広域水道企業団からの受水量の推移	33
4	取水量、給水量及び有収水量等年度別状況	34
5	総取水量、給水量の月別状況	35
6	給水装置工事施工状況	36
7	漏水修理等業務委託に関する業務状況	37
8	漏水修理件数	37
9	給水分析	38
10	大口需要者の状況	39

1 給水人口及び給水量の推移

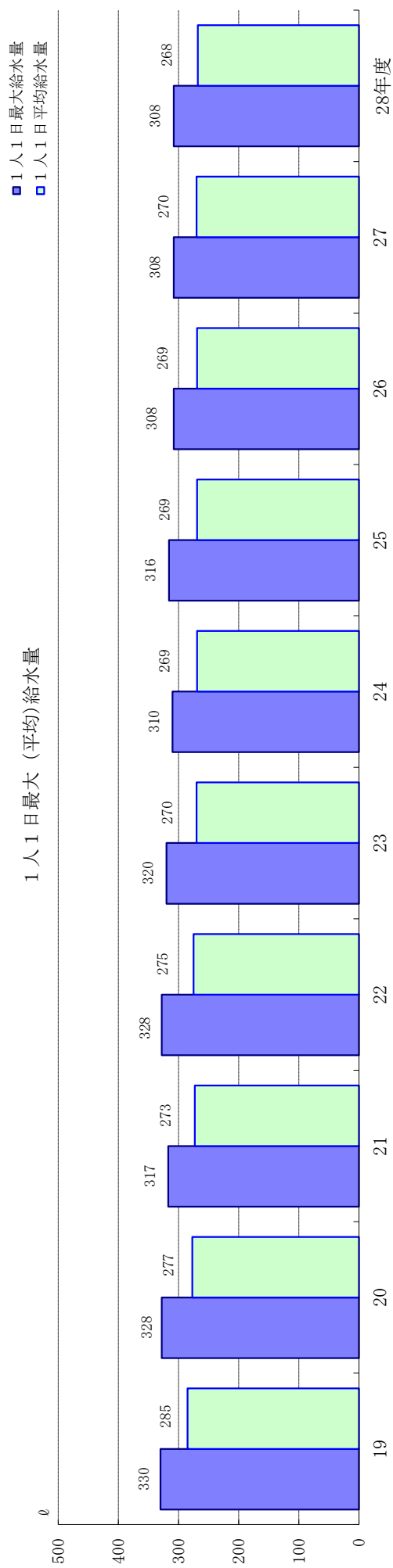


2 1日最大給水量及び平均給水量の推移

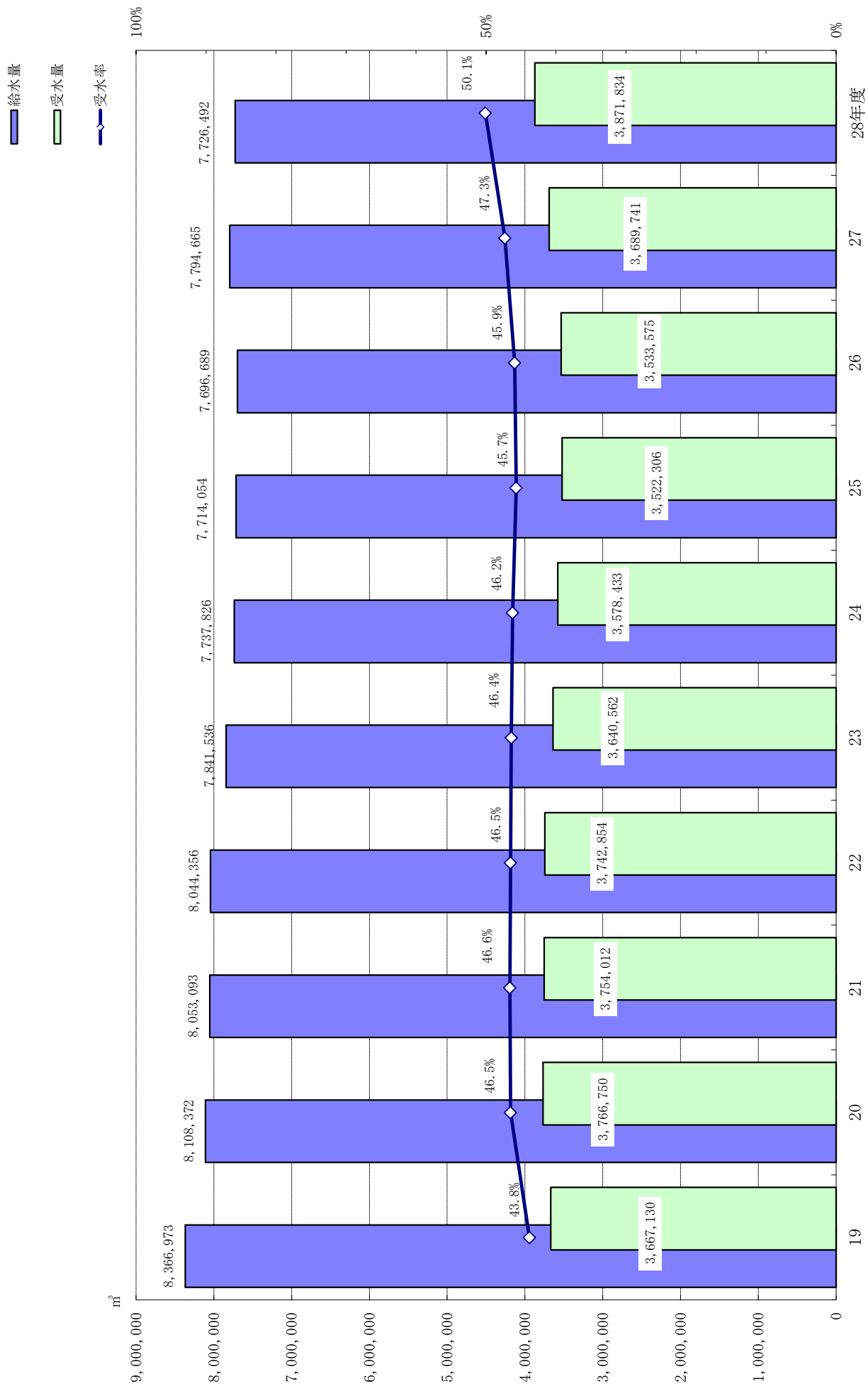
1日最大(平均)給水量



1人1日最大(平均)給水量



3 給水量に占める北千葉広域水道企業団からの受水量の推移



4 取水、給水量及び有収水量等年度別状況

年度	地域名	給水 区域 戸数 (戸)	給水 区域 内 人口 (人)	給水 区域 内 戸数 (戸)	給水戸数 (戸)	給水人口 (人)	普及率 (%)	受水量 (m ³)	揚水・受水量		給水量		有収水量 (年間) (m ³)	有収率 (%)	1日最大 給水量 (m ³)	1人1日最大 給水量 (l)	1人1日平均 給水量 (l)
									年間	1ヶ月平均	年間	1ヶ月平均					
17	小金	24,545	55,445	24,525	55,397	99.9	3,586,402	5,904,414	492,035	5,824,684	485,390	15,958	5,451,313	93.6	18,986	343.0	288.0
	常盤平	11,682	23,326	11,682	23,326	100	211,888	2,562,365	213,530	2,471,686	205,974	6,772	2,308,583	93.4	8,010	345.0	291.0
	計	36,227	78,771	36,207	78,723	99.9	3,798,290	8,466,779	705,565	8,296,370	691,364	22,730	7,759,896	93.5	26,996	344.0	289.5
18	小金	24,956	55,806	24,936	55,758	99.9	3,436,509	5,941,102	495,092	5,872,104	489,342	16,088	5,445,769	92.7	19,458	349.0	289.0
	常盤平	11,742	23,229	11,742	23,229	100	213,403	2,553,600	212,800	2,463,652	205,304	6,750	2,296,089	93.2	8,051	345.0	291.0
	計	36,698	79,035	36,678	78,987	99.9	3,649,912	8,494,702	707,892	8,335,756	694,646	22,838	7,741,858	92.9	27,509	347.0	290.0
19	小金	25,180	56,728	25,160	56,680	99.9	3,455,726	6,017,353	501,446	5,961,699	496,808	16,289	5,456,390	91.5	18,820	332.0	280.0
	常盤平	11,905	23,405	11,905	23,405	100	211,404	2,520,802	210,067	2,405,274	200,440	6,572	2,271,075	94.4	7,775	332.0	286.0
	計	37,085	80,133	37,065	80,085	99.9	3,667,130	8,538,155	711,513	8,366,973	697,248	22,861	7,727,465	92.4	26,595	332.0	283.0
20	小金	25,692	56,758	25,672	56,710	99.9	3,539,026	5,995,491	499,624	5,829,381	485,782	15,971	5,401,310	92.7	18,922	333.7	281.6
	常盤平	11,909	23,542	11,909	23,542	100	227,724	2,400,126	200,011	2,278,991	189,916	6,244	2,238,476	98.2	7,447	316.3	265.2
	計	37,601	80,300	37,581	80,252	99.9	3,766,750	8,395,617	699,635	8,108,372	675,698	22,215	7,639,786	94.2	26,369	325.0	273.4
21	小金	25,806	56,900	25,786	56,852	99.9	3,511,027	5,927,615	493,968	5,765,875	480,490	15,797	5,368,680	93.9	18,403	324.0	278.1
	常盤平	12,046	23,830	12,046	23,830	100	242,985	2,446,506	203,876	2,287,218	190,602	6,266	2,236,532	94.4	7,388	310.0	263.0
	計	37,852	80,730	37,832	80,682	99.9	3,754,012	8,374,121	697,843	8,053,093	671,091	22,063	7,605,212	94.1	25,791	317.0	270.6
22	小金	25,891	56,456	25,872	56,410	99.9	3,478,962	5,871,372	489,281	5,746,215	478,851	15,743	5,413,265	94.2	18,863	334.4	279.1
	常盤平	12,045	23,623	12,045	23,623	100	263,892	2,404,023	200,335	2,298,141	191,512	6,296	2,252,241	98.0	7,424	314.3	266.5
	計	37,936	80,079	37,917	80,033	99.9	3,742,854	8,275,395	689,616	8,044,356	670,363	22,039	7,665,506	93.5	26,287	324.4	272.8
23	小金	25,903	56,204	25,884	56,158	99.9	3,440,224	5,709,568	475,797	5,607,348	467,279	15,321	5,308,045	94.7	18,026	321.0	272.8
	常盤平	12,010	23,112	12,010	23,112	100	200,338	2,305,624	192,135	2,234,188	186,182	6,104	2,174,037	97.3	7,376	320.4	264.1
	計	37,913	79,316	37,894	79,270	99.9	3,640,562	8,015,192	667,933	7,841,536	653,461	21,425	7,482,082	95.4	25,402	320.7	268.5
24	小金	26,126	56,031	26,107	55,985	99.9	3,391,139	5,599,350	466,613	5,503,677	458,640	15,079	5,259,004	95.6	17,327	309.5	269.3
	常盤平	12,119	22,739	12,119	22,739	100	187,294	2,382,989	198,582	2,234,149	186,179	6,121	2,168,136	97.1	7,216	317.3	269.2
	計	38,245	78,770	38,226	78,724	99.9	3,578,433	7,982,339	665,195	7,737,826	644,819	21,200	7,427,140	96.0	24,543	313.4	269.3
25	小金	26,313	56,033	26,294	55,987	99.9	3,340,663	5,657,644	471,470	5,518,564	459,880	15,119	5,223,319	94.7	17,621	314.7	270.0
	常盤平	12,105	22,443	12,105	22,443	100	181,643	2,329,737	194,145	2,195,490	182,958	6,015	2,119,379	96.5	7,131	317.7	268.0
	計	38,418	78,476	38,399	78,430	99.9	3,522,306	7,987,381	665,615	7,714,054	642,838	21,134	7,342,698	95.2	24,752	316.2	269.0
26	小金	26,473	56,219	26,454	56,173	99.9	3,352,110	5,700,673	475,056	5,546,247	462,187	15,195	5,197,106	93.7	17,375	309.3	270.5
	常盤平	12,058	22,225	12,058	22,225	100	181,465	2,304,753	192,063	2,150,442	179,204	5,892	2,095,597	97.5	6,839	307.7	265.1
	計	38,531	78,444	38,512	78,398	99.9	3,533,575	8,005,426	667,119	7,696,689	641,391	21,087	7,292,703	94.8	24,214	308.5	267.8
27	小金	26,843	56,751	26,824	56,705	99.9	3,380,951	5,812,754	484,396	5,682,913	473,576	15,527	5,185,926	91.3	17,636	311.0	273.8
	常盤平	12,141	22,174	12,141	22,174	100	308,790	2,253,093	187,758	2,111,752	175,979	5,770	2,063,916	97.7	6,697	302.0	260.2
	計	38,984	78,925	38,965	78,879	99.9	3,689,741	8,065,847	672,154	7,794,665	649,555	21,297	7,249,842	93.0	24,333	306.5	267.0
28	小金	27,066	57,257	27,047	57,211	99.9	3,396,413	5,742,216	478,518	5,652,151	471,013	15,485	5,224,312	92.4	17,772	310.6	270.7
	常盤平	12,096	21,922	12,096	21,922	100	475,421	2,198,736	183,228	2,074,341	172,862	5,683	2,032,979	98.0	6,629	302.4	259.2
	計	39,162	79,179	39,143	79,133	99.9	3,871,834	7,940,952	661,746	7,726,492	643,874	21,168	7,257,291	93.9	24,401	306.5	265.0

給水区域内戸数：給水戸数に小金地区戸数（大谷口6戸、ニツ木2戸、根木内11戸）地域19戸プラスした戸数
給水区域内人口：給水人口に小金地区人口（大谷口14人、ニツ木5人、根木内27人）地域46人プラスした人口

5 総取水水量、給水量の月別状況

(単位：m³)

年月	小 金 地 区			常 盤 平 地 区			合 計			小 金 揚 水 量	常 盤 平 揚 水 量
	給 水 量		北千葉からの受水量	給 水 量		北千葉からの受水量	給 水 量		北千葉からの受水量		
	月 間	1 日最大	月 間	月 間	1 日最大	月 間	月 間	1 日最大			
H28. 4	474, 489	(4/10) 17, 255	272, 541	181, 211	(4/3) 171, 088	6, 353	32, 863	638, 622	(4/10) 23, 542	201, 948	148, 348
5	496, 608	(5/15) 17, 366	284, 622	188, 804	(5/8) 178, 711	6, 389	33, 966	667, 473	(5/22) 23, 708	211, 986	154, 838
6	478, 613	(6/26) 17, 705	284, 123	184, 021	(6/26) 173, 530	6, 597	24, 102	644, 020	(6/26) 24, 302	194, 490	159, 919
7	496, 448	(7/3) 17, 772	302, 645	192, 633	(7/10) 181, 000	6, 629	15, 599	667, 690	(7/3) 24, 378	193, 803	177, 034
8	483, 369	(8/7) 16, 577	296, 460	186, 421	(8/7) 176, 260	6, 181	20, 725	648, 936	(8/7) 22, 758	186, 909	165, 696
9	463, 230	(9/25) 17, 277	293, 940	178, 525	(9/25) 170, 067	6, 561	59, 884	622, 928	(9/25) 23, 838	169, 290	118, 641
10	483, 546	(10/23) 16, 910	281, 461	184, 872	(10/2) 176, 353	6, 350	61, 860	650, 728	(10/2) 23, 238	202, 085	123, 012
11	469, 765	(11/20) 17, 084	275, 367	177, 383	(11/6) 168, 642	6, 335	59, 863	631, 535	(11/20) 23, 385	194, 398	117, 520
12	491, 311	(12/31) 17, 342	287, 825	189, 071	(12/31) 176, 686	6, 309	61, 894	662, 323	(12/31) 23, 651	203, 486	127, 177
H29. 1	487, 133	(1/22) 17, 192	281, 514	184, 598	(1/22) 173, 799	6, 280	39, 972	656, 261	(1/22) 23, 472	205, 619	144, 626
2	438, 472	(2/19) 16, 984	254, 330	168, 082	(2/12) 157, 114	6, 148	30, 697	591, 328	(2/19) 23, 129	184, 142	137, 385
3	479, 232	(3/5) 16, 737	281, 585	183, 115	(3/5) 171, 091	6, 106	33, 996	644, 648	(3/5) 22, 843	197, 647	149, 119
合 計	5, 742, 216	5, 652, 151	3, 396, 413	2, 198, 736	2, 074, 341	475, 421	7, 940, 952	7, 726, 492	3, 871, 834	2, 345, 803	1, 723, 315

(注) 総取水水量＝揚水量+北千葉広域水道企業団からの受水量

6 給水装置工事施工状況

(単位：件)

地区	口径 年月	13mm		20mm		25mm		30mm		40mm		50mm		75mm		100mm		合計	
		新設	増設 改造	新設	増設 改造	新設	増設 改造	新設	増設 改造	新設	増設 改造	新設	増設 改造	新設	増設 改造	新設	増設 改造	新設	増設 改造
小金	H28.4	0	0	19	14	0	1	0	0	0	1	0	0	0	0	0	0	19	16
	5	7	0	8	17	1	0	0	0	0	0	0	0	0	0	0	0	16	17
	6	12	1	4	14	0	0	0	0	0	0	0	0	0	0	0	0	16	15
	7	46	4	23	5	0	0	0	0	0	0	0	0	0	0	0	0	69	9
	8	0	0	8	16	0	0	0	0	0	0	0	0	0	0	0	0	8	16
	9	1	1	14	6	1	0	0	0	0	0	0	0	0	0	0	0	16	7
	10	14	2	16	11	1	0	0	0	0	0	0	0	0	0	0	0	31	13
	11	6	2	28	21	1	1	0	0	0	0	0	0	0	0	0	0	35	24
	12	24	2	32	9	0	0	0	0	0	0	0	0	0	0	0	0	56	11
	H29.1	1	0	10	14	0	0	0	0	0	0	0	0	0	0	0	0	11	14
	2	4	0	23	14	1	0	0	0	0	0	0	0	0	0	0	0	28	14
	3	63	11	43	18	2	2	1	0	0	0	1	1	0	0	0	0	110	32
小計		178	23	228	159	7	4	1	0	0	1	1	1	0	0	0	415	188	
常盤平	H28.4	1	0	0	4	0	1	0	0	0	0	0	0	0	0	0	0	1	5
	5	0	0	3	4	0	1	0	0	0	0	0	0	0	0	0	0	3	5
	6	0	0	3	1	0	0	0	0	0	0	0	0	0	0	0	0	3	1
	7	0	0	4	2	0	3	0	0	0	0	0	0	0	0	0	0	4	5
	8	0	0	5	4	0	0	0	0	0	0	0	0	0	0	0	0	5	4
	9	1	0	5	0	0	0	0	0	0	0	0	0	0	0	0	0	6	0
	10	10	6	8	1	0	0	0	0	0	0	0	0	0	0	0	0	18	7
	11	0	0	2	7	0	0	0	0	0	0	0	0	0	0	0	0	2	7
	12	0	0	2	0	0	0	0	0	0	0	0	0	0	0	0	0	2	0
	H29.1	0	0	0	0	0	0	0	0	0	0	0	0	0	0	0	0	0	0
	2	0	2	1	0	0	0	0	0	0	0	0	0	0	0	0	0	1	2
	3	0	0	6	2	0	0	0	0	0	0	0	0	0	0	0	0	6	2
小計		12	8	39	25	0	5	0	0	0	0	0	0	0	0	0	51	38	
合計		190	31	267	184	7	9	1	0	0	1	1	1	0	0	0	466	226	

7 漏水修理等業務委託に関する業務状況

(単位：件)

	電 話 処 理 件 数	現 地 確 認 件 数		公 道 漏 水 修 理 件 数		宅 内 漏 水 修 理 件 数	
		昼間	夜間	昼間	夜間	昼間	夜間
H28.4	10	3	0	2	0	1	0
5	13	2	0	1	0	0	0
6	4	6	0	1	0	2	0
7	9	5	0	4	0	0	0
8	7	8	0	1	0	2	0
9	8	10	0	3	0	2	0
10	8	8	1	0	0	6	0
11	11	5	1	2	0	2	0
12	25	6	0	1	0	0	0
H29.1	8	4	1	1	0	0	1
2	6	11	0	4	0	2	0
3	4	10	0	0	0	6	0
計	113	78	3	20	0	23	1

8 漏水修理件数

(単位：件)

区分	地区	小 金	常盤平	計
本 管		0	0	0
		0	0	0
給 水 管		36	2	38
		0	0	0
弁 栓 類		6	0	6
		0	0	0
計		42	2	44
		0	0	0
合 計		42	2	44

* 下段：原因者負担によるもの

9 給水分析

平成 28 年 度 配 水 量 分 析 表

揚水＋受水量 7,940,952 ^m	有効水量 7,437,340 ^m	有収水量 7,257,291 ^m	料金水量	7,257,192 ^m	93.93%
			その他	99 ^m	0.00%
揚水量 4,069,118 ^m	無収水量 7,226,492 ^m	無収水量 180,049 ^m	メーター不感水量	179,003 ^m	2.32%
			事業水量	1,046 ^m	0.01%
受水量 3,871,834 ^m	無効水量 289,152 ^m	無効水量 3.74%	調定減額水量	5,797 ^m	0.08%
			漏水量	286 ^m	0.00%
			その他	283,069 ^m	3.66%

10 大口需要者の状況

小金地区

区分 順位	使用水量(m ³)		
	年 間	1 か月当り	1 日当り
1	22,745	1,895	62
2	12,339	1,028	34
3	10,883	907	30
4	10,484	874	29
5	10,218	852	28
6	10,152	846	28
7	10,011	834	27
8	9,859	822	27
9	9,688	807	27
10	9,349	779	26
11	8,803	734	24
12	8,768	731	24
13	8,571	714	23
14	8,062	672	22
15	7,678	640	21
16	7,247	604	20
17	6,974	581	19
18	6,912	576	19
19	6,212	518	17
20	5,320	443	15
21	5,176	431	14
22	4,959	413	14
23	4,920	410	13
24	4,762	397	13
25	4,471	373	12
26	4,387	366	12
27	4,339	362	12
28	4,282	357	12
29	4,068	339	11
30	4,035	336	11

常盤平地区

区分 順位	使用水量(m ³)		
	年 間	1 か月当り	1 日当り
1	15,630	1,303	43
2	15,378	1,282	42
3	9,900	825	27
4	8,453	704	23
5	7,607	634	21
6	7,298	608	20
7	7,040	587	19
8	6,220	518	17
9	5,945	495	16
10	5,833	486	16
11	4,211	351	12
12	3,591	299	10
13	3,585	299	10
14	3,567	297	10
15	3,469	289	10
16	3,372	281	9
17	3,186	266	9
18	3,165	264	9
19	3,121	260	9
20	2,945	245	8
21	2,880	240	8
22	2,765	230	8
23	2,703	225	7
24	2,632	219	7
25	2,495	208	7
26	2,428	202	7
27	2,392	199	7
28	2,389	199	7
29	2,242	187	6
30	2,231	186	6

V 動力及び受水料金

1 動力	43
2 受水料金	44

1 動力

電力使用量及び電力料金(年度別)

年度	小金浄水場		大金平水場		幸田配水場		常盤平浄水場		小金地区		常盤平地区		合計			
	電力使用量 (kWh)	電力料金 (円)	電力使用量 (kWh)	電力料金 (円)	電力使用量 (kWh)	電力料金 (円)	電力使用量 (kWh)	電力料金 (円)	電力使用量 (kWh)	電力料金 (円)	電力使用量 (kWh)	電力料金 (円)	電力使用量 (kWh)	電力料金 (円)		
15	737,778	10,183,874	334,516	4,801,003	815,700	10,513,551	930,738	12,377,552	2,818,732	37,875,980	730,655	10,116,338	964,720	12,847,717	1,695,375	22,964,055
16	737,178	9,985,608	364,736	5,116,467	818,288	10,381,163	913,326	12,011,948	2,833,508	37,495,186	718,127	9,601,733	882,502	11,660,738	1,600,629	21,262,471
17	717,372	9,967,873	377,358	5,330,757	811,950	10,424,029	884,796	11,918,427	2,791,476	37,641,086	712,768	9,589,562	883,049	11,724,306	1,595,817	21,313,868
18	785,544	11,214,439	377,300	5,631,089	789,672	10,768,168	901,998	12,766,692	2,854,514	40,380,388	760,916	10,472,287	831,493	11,613,557	1,592,409	22,085,844
19	827,412	11,997,690	382,327	5,772,072	787,848	10,924,376	880,854	12,773,007	2,878,441	41,467,145	722,962	10,287,098	901,834	12,663,518	1,624,796	22,950,616
20	762,272	13,552,946	368,309	6,284,758	811,428	12,696,962	885,342	14,202,445	2,827,351	46,737,111	745,498	11,694,453	806,943	12,861,977	1,552,441	24,556,430
21	719,497	10,350,721	328,457	4,909,184	791,550	10,255,626	817,632	11,012,144	2,657,136	36,527,675	702,473	9,727,268	816,254	11,322,564	1,518,727	21,049,832
22	648,954	9,270,050	337,497	5,071,270	775,320	10,430,175	801,810	11,120,420	2,563,581	35,891,915	697,979	9,760,608	799,017	11,230,167	1,496,996	20,990,775
23	583,056	9,272,003	371,196	5,781,476	769,530	11,376,494	702,588	10,914,244	2,426,370	37,344,217	653,342	10,124,172	807,833	12,455,692	1,461,175	22,579,864
24	597,684	10,942,833	336,341	6,557,011	762,396	13,247,883	725,910	13,064,899	2,422,331	43,812,626	645,084	11,537,289	793,547	14,195,715	1,438,631	25,733,004
25	629,448	12,883,462	326,910	7,030,181	748,479	14,698,134	722,250	14,427,280	2,427,087	49,039,057	669,231	13,750,882	784,471	16,202,000	1,453,702	29,952,882
26	626,932	14,113,790	342,633	7,795,637	729,889	15,750,790	767,438	16,959,580	2,466,892	54,619,797	677,290	15,174,469	719,991	16,449,453	1,397,281	31,623,922
27	746,665	14,862,632	300,919	6,328,017	551,668	11,175,280	762,782	15,116,517	2,362,034	47,482,446	720,422	14,176,012	643,777	13,490,918	1,364,199	27,666,930
28	723,546	12,539,019	315,267	5,648,594	454,786	7,926,864	735,857	12,677,198	2,229,456	38,791,675	687,526	11,424,180	539,311	9,519,331	1,226,837	20,943,511

平成28年度 電力使用量及び電力料金(月別)

月	小金浄水場		大金平水場		幸田配水場		常盤平浄水場		小金地区		常盤平地区		合計			
	電力使用量 (kWh)	電力料金 (円)	電力使用量 (kWh)	電力料金 (円)	電力使用量 (kWh)	電力料金 (円)	電力使用量 (kWh)	電力料金 (円)	電力使用量 (kWh)	電力料金 (円)	電力使用量 (kWh)	電力料金 (円)	電力使用量 (kWh)	電力料金 (円)		
28. 4	60,173	1,073,079	27,502	507,047	34,984	671,230	59,630	1,060,603	182,289	3,311,959	59,779	1,014,798	48,420	865,056	108,199	1,879,854
5	56,090	1,022,951	26,355	494,872	41,075	760,667	59,497	1,069,350	183,017	3,347,840	56,423	964,275	52,597	927,448	109,020	1,891,723
6	59,527	1,040,507	27,246	492,724	43,132	761,429	62,036	1,073,959	191,941	3,368,619	58,896	965,299	49,080	851,485	107,976	1,816,784
7	56,309	980,441	26,358	473,488	43,494	775,214	65,141	1,151,599	191,302	3,380,742	52,520	884,434	54,167	976,960	106,687	1,861,394
8	57,950	1,042,607	26,839	498,341	43,156	759,210	70,790	1,225,963	198,735	3,526,121	51,938	925,113	53,108	948,079	105,046	1,873,192
9	60,928	1,070,951	27,216	497,385	37,390	659,155	61,434	1,074,925	186,968	3,302,416	58,114	1,001,001	37,762	713,972	95,876	1,714,973
10	55,340	986,491	26,465	484,950	37,341	638,145	56,675	956,317	175,821	3,065,903	48,563	854,845	34,794	620,877	83,357	1,475,722
11	62,198	1,024,121	27,201	455,662	36,282	582,696	58,502	970,837	184,183	3,033,316	60,486	945,010	40,082	673,316	100,568	1,618,326
12	61,171	1,018,820	26,568	450,836	34,888	577,477	57,079	961,698	179,706	3,008,831	59,706	943,306	35,139	628,790	94,845	1,572,096
29. 1	65,519	1,085,334	26,976	459,369	35,478	581,612	60,374	1,011,202	188,347	3,137,517	61,212	969,677	43,672	744,864	104,884	1,714,541
2	65,042	1,094,386	27,462	472,642	35,578	596,249	65,834	1,099,996	193,916	3,263,273	57,853	940,547	45,798	784,730	103,651	1,725,277
3	63,299	1,099,331	19,079	361,278	31,988	563,780	58,865	1,020,749	173,231	3,045,138	62,036	1,015,875	44,692	783,754	106,728	1,799,629
計	723,546	12,539,019	315,267	5,648,594	454,786	7,926,864	735,857	12,677,198	2,229,456	38,791,675	687,526	11,424,180	539,311	9,519,331	1,226,837	20,943,511

2 受水料金

[税込み]

月	基本料金 (円)	使用料金 (円)	合計 (円)	受水量 (m ³)		
				小金	常盤平	計
28.4	26,023,977	3,298,363	29,322,340	272,541	32,863	305,404
5	26,023,977	3,440,750	29,464,727	284,622	33,966	318,588
6	26,023,977	3,328,830	29,352,807	284,123	24,102	308,225
7	26,023,977	3,437,035	29,461,012	302,645	15,599	318,244
8	26,023,977	3,425,598	29,449,575	296,460	20,725	317,185
9	26,023,977	3,821,299	29,845,276	293,940	59,884	353,824
小計	156,143,862	20,751,875	176,895,737	1,734,331	187,139	1,921,470
10	26,023,977	3,707,866	29,731,843	281,461	61,860	343,321
11	26,023,977	3,620,484	29,644,461	275,367	59,863	335,230
12	26,023,977	3,776,965	29,800,942	287,825	61,894	349,719
29.1	26,023,977	3,472,048	29,496,025	281,514	39,972	321,486
2	26,023,977	3,078,291	29,102,268	254,330	30,697	285,027
3	26,023,977	3,408,274	29,432,251	281,585	33,996	315,581
小計	156,143,862	21,063,928	177,207,790	1,662,082	288,282	1,950,364
合計	312,287,724	41,815,803	354,103,527	3,396,413	475,421	3,871,834

VI 料 金

1	水道料金	47
2	給水申込納付金	49
3	月別水道料金一覧表	49
4	水道料金収入の推移	49
5	水道料金納入別収納状況	50
6	手数料	52

1 水道料金

改定年月日		平成26年4月1日			
実施期間		平成26年4月1日～			
給水装置	料率 用途	料金（1か月につき）			
		基本料金		超過料金	
		基本水量	料金	超過水量	料金
専用給水装置	一般用	10立方メートル	982.8円	10立方メートルを超え	1立方メートルにつき
				20立方メートルまで	172.8円
				20立方メートルを超え	1立方メートルにつき
				30立方メートルまで	259.2円
				30立方メートルを超え	1立方メートルにつき
				50立方メートルまで	291.6円
				50立方メートルを超え	1立方メートルにつき
	80立方メートルまで			356.4円	
公衆浴場用	100立方メートル	3,240.0円	80立方メートルを超え	1立方メートルにつき	
			200立方メートルまで	399.6円	
			200立方メートルを超え	1立方メートルにつき	
				える分	442.8円
				100立方メートルを超える1立方メートルにつき54.0円	

◎税抜額については、平成7年12月18日（改定率27.94%）に改定し、平成8年4月1日より実施

備考

- 1 使用水量が基本水量に達しない場合は、基本料金とする。
- 2 特別給水用料金については、使用水量1立方メートルにつき442.8円とする。
※ 算出計で1円未満の端数あるときは、その端数金額を切り捨てる。

<生活保護世帯に対する料金の減免について>

- 1か月当たりの料金の減免の額は、500円にその月分の料金に係る消費税及び地方消費税相当額を加算した額とする。
(生活保護世帯に対する水道料金の減免措置に関する規程第3条)

<消費税の総額表示について>

- 平成26年4月1日より消費税率が8%となったため、料金体系表は8%消費税込額で表示した。
水道料金（円未満切捨て）＝（基本料金＋超過料金）

水道料金の早見表 (2か月)

平成26年4月1日現在

使用水量 (m ³)	金 額 (円)	使用水量 (m ³)	金 額 (円)	使用水量 (m ³)	金 額 (円)	使用水量 (m ³)	金 額 (円)
20以下	1,964	70	13,520	120	29,396	170	47,648
21	2,137	71	13,812	121	29,753	171	48,048
22	2,310	72	14,104	122	30,110	172	48,448
23	2,483	73	14,396	123	30,466	173	48,848
24	2,656	74	14,688	124	30,822	174	49,248
25	2,829	75	14,979	125	31,179	175	49,647
26	3,002	76	15,270	126	31,536	176	50,046
27	3,175	77	15,562	127	31,892	177	50,446
28	3,348	78	15,854	128	32,248	178	50,846
29	3,520	79	16,145	129	32,604	179	51,245
30	3,692	80	16,436	130	32,960	180	51,644
31	3,865	81	16,728	131	33,317	181	52,044
32	4,038	82	17,020	132	33,674	182	52,444
33	4,211	83	17,312	133	34,030	183	52,844
34	4,384	84	17,604	134	34,386	184	53,244
35	4,557	85	17,895	135	34,743	185	53,643
36	4,730	86	18,186	136	35,100	186	54,042
37	4,903	87	18,478	137	35,456	187	54,442
38	5,076	88	18,770	138	35,812	188	54,842
39	5,248	89	19,061	139	36,168	189	55,241
40	5,420	90	19,352	140	36,524	190	55,640
41	5,680	91	19,644	141	36,881	191	56,040
42	5,940	92	19,936	142	37,238	192	56,440
43	6,199	93	20,228	143	37,594	193	56,840
44	6,458	94	20,520	144	37,950	194	57,240
45	6,717	95	20,811	145	38,307	195	57,639
46	6,976	96	21,102	146	38,664	196	58,038
47	7,235	97	21,394	147	39,020	197	58,438
48	7,494	98	21,686	148	39,376	198	58,838
49	7,753	99	21,977	149	39,732	199	59,237
50	8,012	100	22,268	150	40,088	200	59,636
51	8,272	101	22,625	151	40,445		
52	8,532	102	22,982	152	40,802	300	99,596
53	8,791	103	23,338	153	41,158		
54	9,050	104	23,694	154	41,514	400	139,556
55	9,309	105	24,051	155	41,871		
56	9,568	106	24,408	156	42,228	500	183,836
57	9,827	107	24,764	157	42,584		
58	10,086	108	25,120	158	42,940	600	228,116
59	10,345	109	25,476	159	43,296		
60	10,604	110	25,832	160	43,652		
61	10,896	111	26,189	161	44,052		
62	11,188	112	26,546	162	44,452		
63	11,480	113	26,902	163	44,852		
64	11,772	114	27,258	164	45,252		
65	12,063	115	27,615	165	45,651		
66	12,354	116	27,972	166	46,050		
67	12,646	117	28,328	167	46,450		
68	12,938	118	28,684	168	46,850		
69	13,229	119	29,040	169	47,249		

2ヶ月で
201m³以上400m³まで
1m³につき399.6円、
401m³以上は1m³につ
き442.8円を加算し
算出した額(1円未
満の端数があるとき
は、その端数金額を
切り捨てる)とする。

2 給水申込納付金

改定年月日 平成26年4月1日

実施期間 平成26年4月1日～

給水管の口径	納付金の額
13mm	108,000円
20mm	291,600円
25mm	496,800円
30mm	680,400円
40mm	1,512,000円
50mm	2,700,000円
75mm	7,236,000円
100mm	15,120,000円
150mmを超えるもの	管理者が別に定める額

※ 平成26年4月1日より、消費税8%を含んだ総額表示となっています。

3 月別水道料金一覧表

年度 月	平成28年度			平成27年度			前年度との比較(%)		
	調定(円)	収入(円)	収納率(%)	調定(円)	収入(円)	収納率(%)	調定	収入	収納率
4	149,807,659	149,563,003	99.84	144,520,216	144,230,395	99.80	103.66	103.70	100.04
5	57,996,837	57,922,758	99.87	56,946,171	56,889,470	99.90	101.85	101.82	99.97
6	155,481,776	155,250,551	99.85	151,951,034	151,701,556	99.84	102.32	102.34	100.02
7	61,339,566	61,242,027	99.84	65,517,922	65,439,983	99.88	93.62	93.59	99.96
8	153,550,642	153,328,134	99.86	155,986,684	155,723,146	99.83	98.44	98.46	100.02
9	63,008,018	62,870,397	99.78	63,476,627	63,356,903	99.81	99.26	99.23	99.97
10	151,839,598	151,299,269	99.64	154,089,324	153,588,276	99.67	98.54	98.51	99.97
11	58,507,872	58,399,829	99.82	60,930,270	60,794,609	99.78	96.02	96.06	100.04
12	150,989,518	150,411,074	99.62	152,619,691	152,020,958	99.61	98.93	98.94	100.01
1	59,069,996	58,317,854	98.73	60,928,664	60,310,471	98.99	96.95	96.70	99.74
2	153,501,724	142,871,666	93.07	152,294,908	142,241,914	93.40	100.79	100.44	99.65
3	60,561,285	1,120,205	1.85	62,700,665	1,353,712	2.16	96.59	82.75	85.67
計	1,275,654,491	1,202,596,767	94.27	1,281,962,176	1,207,651,393	94.20	99.51	99.58	100.07

※収納率=収入÷調定

4 水道料金収入の推移

年度	区分 水道料金 (円)	対前年度増減 (円)	増減額率 (%)
23	1,225,837,186	△ 40,532,497	△ 3.20
24	1,211,772,714	△ 14,064,472	△ 1.15
25	1,194,233,634	△ 17,539,080	△ 1.45
26	1,207,842,517	13,608,883	1.14
27	1,207,651,393	△ 191,124	△ 0.02
28	1,202,596,767	△ 5,054,626	△ 0.42

5 水道料金納入別収納状況

年度	納入別	調			定			収			入			測定に対する収入割合 (%)	
		件数 (件)	構成比 (%)	金額 (円)	件数 (件)	構成比 (%)	金額 (円)	件数 (件)	構成比 (%)	金額 (円)	件数 (件)	構成比 (%)	金額 (円)	件数	金額
27	口座振替	164,306	70.35	991,683,339	77.35	917,265,065	151,088	69.10	917,265,065	75.95	917,265,065	91.96	92.50		
	直接納付	69,327	29.64	289,677,079	22.60	289,784,570	67,559	30.89	289,784,570	24.00	289,784,570	97.55	100.04		
	その他	23	0.01	601,758	0.05	601,758	23	0.01	601,758	0.05	601,758	100.00	100.00		
	全体	233,566	100.00	1,281,962,176	100.00	1,207,651,393	218,650	100.00	1,207,651,393	100.00	1,207,651,393	93.61	94.20		
28	口座振替	165,247	69.77	979,061,709	76.75	906,787,951	152,252	68.67	906,787,951	75.40	906,787,951	92.14	92.62		
	直接納付	71,576	30.22	295,923,721	23.20	295,139,755	69,454	31.32	295,139,755	24.54	295,139,755	97.04	99.74		
	その他	25	0.01	669,061	0.05	669,061	25	0.01	669,061	0.06	669,061	100.00	100.00		
	全体	236,848	100.00	1,275,654,491	100.00	1,202,596,767	221,731	100.00	1,202,596,767	100.00	1,202,596,767	93.62	94.27		

地区別内訳

地区	納入別	調			定			収			入			測定に対する収入割合 (%)	
		件数 (件)	構成比 (%)	金額 (円)	件数 (件)	構成比 (%)	金額 (円)	件数 (件)	構成比 (%)	金額 (円)	件数 (件)	構成比 (%)	金額 (円)	件数	金額
小	口座振替	115,473	70.60	712,001,877	77.82	691,237,971	112,254	69.89	691,237,971	76.59	691,237,971	97.21	97.08		
	直接納付	48,088	29.40	202,928,853	22.18	211,245,539	48,367	30.11	211,245,539	23.41	211,245,539	100.58	104.10		
	その他	1	0.00	1,771	0.00	1,771	1	0.00	1,771	0.00	1,771	100.00	100.00		
	全体	163,562	100.00	914,932,501	100.00	902,485,281	160,622	100.00	902,485,281	100.00	902,485,281	98.20	98.64		
常盤	口座振替	49,774	67.92	267,059,832	74.03	215,549,980	39,998	65.45	215,549,980	71.82	215,549,980	80.36	80.71		
	直接納付	23,488	32.05	92,994,868	25.78	83,894,216	21,087	34.51	83,894,216	27.96	83,894,216	89.78	90.21		
	その他	24	0.03	667,290	0.19	667,290	24	0.04	667,290	0.22	667,290	100.00	100.00		
	全体	73,286	100.00	360,721,990	100.00	300,111,486	61,109	100.00	300,111,486	100.00	300,111,486	83.38	83.20		

口座振替状況

(1) 件数における割合

<給水地区全体の状況>

調定件数に対する口座振替の率	
28年度	69.78%
27年度	70.35%

口座振替金融機関内訳		
銀行	28年度	88.41%
	27年度	88.51%
郵便局	28年度	11.59%
	27年度	11.49%

<給水地区ごとの状況>

調定件数に対する口座振替の率		
小金	28年度	70.60%
	27年度	71.01%

口座振替金融機関内訳		
銀行	28年度	89.30%
	27年度	89.45%
郵便局	28年度	10.70%
	27年度	10.55%

常盤平	28年度	67.94%
	27年度	68.90%

銀行	28年度	86.34%
	27年度	86.37%
郵便局	28年度	13.66%
	27年度	13.63%

(2) 件数、調定額の状況

			調定	金融機関内訳		口座振替計	率
				銀行	郵便局		
小金	28年度	件数	163,561 件	103,112 件	12,361 件	115,473 件	70.60%
		金額	914,930,730 円	657,078,018 円	54,923,859 円	712,001,877 円	77.82%
	27年度	件数	160,717 件	102,086 件	12,041 件	114,127 件	71.01%
		金額	911,304,407 円	658,861,493 円	54,007,007 円	712,868,500 円	78.23%
常盤平	28年度	件数	73,262 件	42,975 件	6,799 件	49,774 件	67.94%
		金額	360,054,700 円	243,534,328 円	23,525,504 円	267,059,832 円	74.17%
	27年度	件数	72,826 件	43,342 件	6,837 件	50,179 件	68.90%
		金額	370,056,011 円	254,447,856 円	24,366,983 円	278,814,839 円	75.34%
合計	28年度	件数	236,823 件	146,087 件	19,160 件	165,247 件	69.78%
		金額	1,274,985,430 円	900,612,346 円	78,449,363 円	979,061,709 円	76.79%
	27年度	件数	233,543 件	145,428 件	18,878 件	164,306 件	70.35%
		金額	1,281,360,418 円	913,309,349 円	78,373,990 円	991,683,339 円	77.39%

※ 調定は随時分を除く

6 手数料

改定年月 平成10年3月 実施期間 平成10年4月1日～

種 類	単 位	金 額
検査手数料	1件につき	5,500円
給水装置工事事業者 登録申請手数料	1件につき	10,000円
給水装置確認手数料	1件につき	47,000円

○給水停止処分による実費徴収

実施期間 昭和58年6月1日～

実費徴収	1回につき	600円
------	-------	------

給水停止の状況

	平成28年度	前年度比	平成27年度	前年度比
小 金	775件	△ 14.65%	908件	2.95%
常盤平	228件	0.01	226件	△ 18.12%
計	1,003件	△ 11.55%	1,134件	△ 2.07%

(下水道使用料表)

実施期間 平成26年4月1日～

区 分	使用料（1か月につき）		金 額
一般汚水	基本使用料	10 m ³ まで	1,041.12 円
	超過使用料 1 m ³ につき	10 m ³ を超え20 m ³ まで	138.24 円
		20 m ³ を超え30 m ³ まで	174.96 円
		30 m ³ を超え50 m ³ まで	206.28 円
		50 m ³ を超え80 m ³ まで	302.40 円
		80 m ³ を超え200 m ³ まで	366.12 円
		200 m ³ を超える分	477.36 円
公衆浴場汚水	1 m ³ につき		23.76 円

※ 上記使用料表には、消費税相当額8%が含まれています。

(県水料金表)

実施期間 平成26年4月1日～

ア 基本料金（1か月につき）

口 径	料 金
13 mm	410.40 円
20 mm	961.20 円
25 mm	1,717.20 円
40 mm	6,858.00 円
50 mm	15,552.00 円
75 mm	35,748.00 円
100 mm	69,012.00 円
150 mm	191,808.00 円
200 mm	388,800.00 円
250 mm	692,280.00 円
300 mm	1,109,160.00 円

イ 従量料金（1か月につき）

使 用 水 量 (一 般 用)	料 金 (1 m ³ につき)
1 m ³ ～ 10 m ³	61.56 円
11 m ³ ～ 20 m ³	162.00 円
21 m ³ ～ 40 m ³	263.52 円
41 m ³ ～ 100 m ³	352.08 円
101 m ³ ～ 500 m ³	436.32 円
501 m ³ ～	476.28 円

公衆浴場用	61.56 円
共用栓	61.56 円

○ 水道料金＝基本料金＋従量料金

※ 税込み。10円未満の端数があるときは切り捨てます。

Ⅶ 水質・薬品

1	定期水質検査	57
	(1) 検査内容	57
	(2) 採取場所	57
2	水質検査結果	58
	(1) 水質基準項目	58
	(2) 放射性物質	60
3	次亜塩素酸ナトリウム使用状況	61

1 定期水質検査

(1) 検査内容

検査名	頻度	種類	内 訳
毎日検査	毎日	浄水	外観（色・濁り）・残留塩素
毎月検査	月1回	浄水	水質基準項目のうち9項目 一般細菌・大腸菌・有機物（全有機炭素（TOC）の量）・塩化物イオン・臭気・pH値・味・色度・濁度
放射性物質	月1回	浄水 原水	放射性物質（放射性ヨウ素131・放射性セシウム134, 137）
浄水 水質基準項目	年4回	浄水	浄水水質基準項目（51項目） ・健康に関連する項目（31項目） 「人が生涯にわたり連続的に摂取をしても健康に影響が生じない水準を基本とし、安全性を十分考慮して設定した基準」 ・水道水が有すべき性状に関連する項目（20項目） 「水道水として生活上（色・濁り・臭い等）また、水道施設の管理上（腐食性等）障害が生ずるおそれのない水準として設定した基準」
原水 水質基準項目	年1回	原水	原水水質基準項目（39項目） ・基準項目のうち、味・消毒性副生成物等の項目を除いた項目
水質管理目標 設定項目	年1回	浄水 原水	水質管理目標設定項目（26項目）のうち24項目 ・浄水中で一定の検出の実績はあるが、毒性の評価が暫定的であるため水質基準とされなかったもの ・現在まで、浄水中では水質基準とする必要があるような濃度で検出されていないが、今後、当該濃度を超えて検出される可能性があるもの等
指標菌検査	年4回	原水	指標菌（大腸菌・嫌気性芽胞菌） ・水道におけるクリプトスポリジウム等対策指針に基づき指標菌を検査するもの

(2) 採取場所（カッコ内は頻度の内訳）

種類	概 要
浄水	放射性物質 ・各浄水場ろ過機出口及び幸田配水場内給水栓 その他 ・各浄配水場からの末端給水栓 ※水道水が流達する時間の最も遅い、最も条件の悪い場所
原水	放射性物質 ・着水井（各浄水場について月1回採取する） 原水水質基準項目 ・着水井（各原水井戸について年1回ずつ採取できるようにする） 水質管理目標設定項目 ・着水井（各浄水場について年1回採取する） 指標菌検査 ・各原水井戸（年3回） 着水井（各原水井戸について年1回ずつ採取できるようにする）

2 水質検査結果

(1) 水質基準項目 (平均)

番 号	項 目	単 位	水質基準値	小金浄水場		大金平浄水場	
			※注	原水	浄水	原水	浄水
基01	一般細菌	個/mL	100 以下	12	0	110	0
基02	大腸菌		検出されないこと	不検出	不検出	不検出	不検出
基03	カドミウム及びその化合物	mg/L	0.003 以下	0.00030 未満	0.00030 未満	0.00030 未満	0.00030 未満
基04	水銀及びその化合物	mg/L	0.0005 以下	0.00005 未満	0.00005 未満	0.00005 未満	0.00005 未満
基05	セレン及びその化合物	mg/L	0.01 以下	0.0010 未満	0.0010 未満	0.0010 未満	0.0010 未満
基06	鉛及びその化合物	mg/L	0.01 以下	0.0010 未満	0.0010 未満	0.0010 未満	0.0010 未満
基07	ヒ素及びその化合物	mg/L	0.01 以下	0.0016	0.0010 未満	0.0010 未満	0.0010 未満
基08	六価クロム化合物	mg/L	0.05 以下	0.0050 未満	0.0050 未満	0.0050 未満	0.0050 未満
基09	亜硝酸態窒素	mg/L	0.04 以下	0.004 未満	0.004 未満	0.004 未満	0.004 未満
基10	シアン化物イオン及び塩化シアン	mg/L	0.01 以下	0.001 未満	0.001 未満	0.001 未満	0.001 未満
基11	硝酸態窒素及び亜硝酸態窒素	mg/L	10 以下	0.02 未満	0.59	0.02 未満	0.06
基12	フッ素及びその化合物	mg/L	0.8 以下	0.10	0.11	0.08	0.09
基13	ホウ素及びその化合物	mg/L	1 以下	0.10 未満	0.10 未満	0.10 未満	0.10 未満
基14	四塩化炭素	mg/L	0.002 以下	0.0002 未満	0.0002 未満	0.0002 未満	0.0002 未満
基15	1,4-ジオキサン	mg/L	0.05 以下	0.005 未満	0.005 未満	0.005 未満	0.005 未満
基16	シス-1,2-ジクロロエチレン及びトランス-1,2-ジクロロエチレン	mg/L	0.04 以下	0.0040 未満	0.0040 未満	0.0040 未満	0.0040 未満
基17	ジクロロメタン	mg/L	0.02 以下	0.0020 未満	0.0020 未満	0.0020 未満	0.0020 未満
基18	テトラクロロエチレン	mg/L	0.01 以下	0.0010 未満	0.0010 未満	0.0010 未満	0.0010 未満
基19	トリクロロエチレン	mg/L	0.01 以下	0.0010 未満	0.0010 未満	0.0010 未満	0.0010 未満
基20	ベンゼン	mg/L	0.01 以下	0.0010 未満	0.0010 未満	0.0010 未満	0.0010 未満
基21	塩素酸	mg/L	0.6 以下		0.10		0.11
基22	クロロ酢酸	mg/L	0.02 以下		0.002 未満		0.002 未満
基23	クロロホルム	mg/L	0.06 以下		0.0088		0.0085
基24	ジクロロ酢酸	mg/L	0.04 以下		0.002		0.003
基25	ジブromクロロメタン	mg/L	0.1 以下		0.0097		0.0088
基26	臭素酸	mg/L	0.01 以下		0.001 未満		0.001 未満
基27	総トリハロメタン	mg/L	0.1 以下		0.030		0.028
基28	トリクロロ酢酸	mg/L	0.2 以下		0.004		0.004
基29	ブromジクロロメタン	mg/L	0.03 以下		0.0093		0.0092
基30	ブromホルム	mg/L	0.09 以下		0.0021		0.0017
基31	ホルムアルデヒド	mg/L	0.08 以下		0.008 未満		0.008 未満
基32	亜鉛及びその化合物	mg/L	1 以下	0.10 未満	0.10 未満	0.10 未満	0.10 未満
基33	アルミニウム及びその化合物	mg/L	0.2 以下	0.010 未満	0.015	0.010 未満	0.010 未満
基34	鉄及びその化合物	mg/L	0.3 以下	0.053	0.030 未満	0.065	0.030 未満
基35	銅及びその化合物	mg/L	1 以下	0.10 未満	0.10 未満	0.10 未満	0.10 未満
基36	ナトリウム及びその化合物	mg/L	200 以下	27	25	21	23
基37	マンガン及びその化合物	mg/L	0.05 以下	0.054	0.0010 未満	0.045	0.0010 未満
基38	塩化物イオン	mg/L	200 以下	15.0	21.3	19.8	20.7
基39	カルシウム、マグネシウム等 (硬度)	mg/L	300 以下	85	80	85	84
基40	蒸発残留物	mg/L	500 以下	196	190	194	193
基41	陰イオン界面活性剤	mg/L	0.2 以下	0.020 未満	0.020 未満	0.020 未満	0.020 未満
基42	ジオスミン	mg/L	0.00001 以下	0.000001 未満	0.000001 未満	0.000001 未満	0.000001 未満
基43	2-メチルイソボルネオール	mg/L	0.00001 以下	0.000001 未満	0.000001 未満	0.000001 未満	0.000001 未満
基44	非イオン界面活性剤	mg/L	0.02 以下	0.005 未満	0.005 未満	0.005 未満	0.005 未満
基45	フェノール類	mg/L	0.005 以下	0.0005 未満	0.0005 未満	0.0005 未満	0.0005 未満
基46	有機物 (全有機炭素 (TOC) の量)	mg/L	3 以下	1.0	0.9	1.1	0.9
基47	pH値		5.8~8.6	8.1	7.9	8.2	8.0
基48	味		異常でないこと		異常なし		異常なし
基49	臭気		異常でないこと	木材臭	異常なし	硫化水素臭	異常なし
基50	色度	度	5 以下	3.3	0.6	3.0	0.8
基51	濁度	度	2 以下	0.1	0.0	0.0	0.0
—	残留塩素	mg/L			0.6		0.7
—	水温	℃		19.8	18.0	19.5	18.2

※注：水質基準値は浄水にのみ適用される。

	幸田配水場		常盤平浄水場		全体の平均値		番 号			
	浄水		原水	浄水	原水	浄水				
	0		8	0	26	0	基01	病原性 生物		
	不検出		不検出	不検出	不検出	不検出	基02			
	0.00030 未満		0.00030 未満	0.00030 未満	0.00030 未満	0.00030 未満	基03	無機物質・ 重金属	人 の 健 康 に 関 連 す る 項 目	
	0.00005 未満		0.00005 未満	0.00005 未満	0.00005 未満	0.00005 未満	基04			
	0.0010 未満		0.0010 未満	0.0010 未満	0.0010 未満	0.0010 未満	基05			
	0.0010 未満		0.0010 未満	0.0010 未満	0.0010 未満	0.0010 未満	基06			
	0.0010 未満		0.0010 未満	0.0010 未満	0.0010 未満	0.0010 未満	基07			
	0.0050 未満		0.0050 未満	0.0050 未満	0.0050 未満	0.0050 未満	基08			
	0.004 未満		0.004 未満	0.004 未満	0.004 未満	0.004 未満	基09			
	0.001 未満		0.001 未満	0.001 未満	0.001 未満	0.001 未満	基10			
	2.09		0.02 未満	0.53	0.02 未満	0.82	基11			
	0.12		0.08 未満	0.08	0.08 未満	0.10	基12			
	0.10 未満		0.10 未満	0.10 未満	0.10 未満	0.10 未満	基13	一般有機化学物質		
	0.0002 未満		0.0002 未満	0.0002 未満	0.0002 未満	0.0002 未満	基14			
	0.005 未満		0.005 未満	0.005 未満	0.005 未満	0.005 未満	基15			
	0.0040 未満		0.0040 未満	0.0040 未満	0.0040 未満	0.0040 未満	基16			
	0.0020 未満		0.0020 未満	0.0020 未満	0.0020 未満	0.0020 未満	基17			
	0.0010 未満		0.0010 未満	0.0010 未満	0.0010 未満	0.0010 未満	基18			
	0.0010 未満		0.0010 未満	0.0010 未満	0.0010 未満	0.0010 未満	基19			
	0.0010 未満		0.0010 未満	0.0010 未満	0.0010 未満	0.0010 未満	基20			
	0.06 未満			0.06 未満		0.06 未満	基21			
	0.002 未満			0.002 未満		0.002 未満	基22			消毒副生成物
	0.0023			0.0035		0.0058	基23			
	0.003 未満			0.003 未満		0.003 未満	基24			
	0.0037			0.0079		0.0075	基25			
	0.001			0.001 未満		0.001 未満	基26			
	0.015			0.020		0.023	基27			
	0.003 未満			0.003 未満		0.003 未満	基28			
	0.0042			0.0055		0.0071	基29			
	0.0021			0.0035		0.0024	基30			
	0.008 未満			0.008 未満		0.008 未満	基31	着色	水道水が有すべき性状に 関連する項目	
	0.10 未満		0.10 未満	0.10 未満	0.10 未満	0.10 未満	基32			
	0.035		0.010 未満	0.010 未満	0.010 未満	0.010 未満	基33			
	0.030 未満		0.052	0.030 未満	0.055	0.030 未満	基34			
	0.10 未満		0.10 未満	0.10 未満	0.10 未満	0.10 未満	基35			
	17		13	14	19	20	基36	味覚	着色	
	0.0010 未満		0.058	0.0010 未満	0.054	0.0010 未満	基37			
	22.3		9.7	13.6	13.1	19.5	基38	味覚		
	74		78	79	82	79	基39			
	170		159	162	177	179	基40			
	0.020 未満		0.020 未満	0.020 未満	0.020 未満	0.020 未満	基41	発泡	かび臭	
	0.000001 未満		0.000001 未満	0.000001 未満	0.000001 未満	0.000001 未満	基42			
	0.000001 未満		0.000001 未満	0.000001 未満	0.000001 未満	0.000001 未満	基43	発泡		
	0.005 未満		0.005 未満	0.005 未満	0.005 未満	0.005 未満	基44			
	0.0005 未満		0.0005 未満	0.0005 未満	0.0005 未満	0.0005 未満	基45	臭味	味覚	
	0.9		0.6	0.5	0.8	0.8	基46			
	7.5		8.2	8.1	8.2	7.9	基47	基礎的 性状		
	異常なし			異常なし		異常なし	基48			
	異常なし		硫化水素臭	異常なし	木材臭	異常なし	基49			
	0.5 未満		2.0	0.5 未満	2.6	0.5 未満	基50	—		
	0.0		0.0	0.0	0.0	0.0	基51			
	0.5			0.6		0.6	—			
	18.8		18.0	16.8	18.8	18.0	—			

3 次亜塩素酸ナトリウム使用状況

		小金浄水場		大金平浄水場		常盤平浄水場		総計	
		次亜 使用量	注入率	次亜 使用量	注入率	次亜 使用量	注入率	次亜 使用量	注入率
単位		kg	mg/L	kg	mg/L	kg	mg/L	kg	mg/L
H24	年計	87,385	6.47	31,249	6.39	46,253	2.53	164,887	4.49
H25	年計	93,341	6.28	28,711	6.45	44,690	2.50	166,742	4.48
H26	年計	88,100	6.14	37,918	7.25	43,725	2.47	169,743	4.55
H27	年計	91,981	5.93	33,839	7.12	39,657	2.45	165,477	4.54
H28	4月	7,302.8	5.88	3,029.6	6.89	2,627.2	2.13	12,959.6	4.44
	5月	7,934.8	6.06	3,168.8	6.95	2,780.4	2.15	13,884.0	4.54
	6月	7,233.2	6.12	3,134.0	7.14	2,975.6	2.23	13,342.8	4.52
	7月	6,750.8	5.78	3,232.4	7.23	3,359.2	2.28	13,342.4	4.32
	8月	6,531.6	5.92	3,563.2	7.85	3,115.6	2.26	13,210.4	4.50
	9月	5,562.4	5.73	3,353.2	7.62	2,239.2	2.26	11,154.8	4.65
	10月	7,444.0	6.05	3,319.6	7.31	2,471.2	2.41	13,234.8	4.89
	11月	6,965.6	5.91	3,129.2	7.11	2,200.8	2.25	12,295.6	4.73
	12月	7,499.6	6.00	3,063.2	6.86	2,226.0	2.10	12,788.8	4.64
	1月	7,440.0	5.92	2,981.2	6.54	2,606.8	2.16	13,028.0	4.46
	2月	6,850.0	5.68	2,259.2	6.87	2,221.8	1.94	11,331.0	4.23
	3月	7,042.8	5.67	2,762.0	6.83	2,470.0	1.99	12,274.8	4.25
	年計	84,557.6	5.90	36,995.6	7.11	31,293.8	2.18	152,847.0	4.51

VIII 財 務

1	比較損益計算書	65
2	比較貸借対照表	66
3	予算・決算対照表	68
4	企業債明細書	70
5	経営分析	72
6	収益費用構成図表	76
7	給水原価費用構成	77
8	有収水量 1 m ³ 当り供給単価及び給水原価の推移	78
9	水道施設利用組合に対する補助制度	79
(1)	補助制度	79
(2)	補助金交付団体数及び補助交付額	79
(3)	水道施設利用組合設立状況	79

○ 財務関係について（経緯）

勘定科目の設定

- ① 切廻し工事（受託工事）については修繕費の取扱いをやめ、新たに受託工事費の科目を設定
施行日 平成2年4月1日
- ② 給水申込納付金の勘定科目を3条予算から4条予算に改正
制定理由 施設の整備・拡充等の財源として実施するため
施行日 平成3年4月1日
- ③ 給水申込納付金の勘定科目を4条予算から3条予算に改正
制定理由 第5次拡張事業終了に伴い、今後は料金原価に算入するため
施行日 平成21年4月1日
- ④ 不納欠損の勘定科目を営業外費用・雑支出から、特別損失・過年度損益修正損及びその他特別損失（消費税及び地方消費税相当額）に修正
施行日 平成21年4月1日
- ⑤ 会計基準の見直しに伴い、勘定科目を見直し
施行日 平成26年4月1日

1 比較損益計算書

科目	平成 28 年度		平成 27 年度		比較
	金額	構成比率	金額	構成比率	
	円	%	円	%	円
水道事業収益	1,584,214,817	100.0	1,612,732,933	100.0	△ 28,518,116
営業収益	1,298,570,767	81.9	1,287,597,851	79.9	10,972,916
給水収益	1,181,386,639	74.5	1,187,222,770	73.6	△ 5,836,131
負担金	37,002,800	2.3	19,912,000	1.3	17,090,800
その他の営業収益	80,181,328	5.1	80,463,081	5.0	△ 281,753
営業外収益	285,644,050	18.1	325,135,082	20.1	△ 39,491,032
受取利息	980,000	0.1	3,734,135	0.2	△ 2,754,135
給水申込納付金	86,700,000	5.5	113,320,000	7.0	△ 26,620,000
長期前受金戻入	196,294,542	12.4	206,036,578	12.8	△ 9,742,036
雑収益	1,669,508	0.1	2,044,369	0.1	△ 374,861
水道事業費用	1,493,890,211	100.0	1,541,404,543	100.0	△ 47,514,332
営業費用	1,414,422,912	94.7	1,456,927,387	94.5	△ 42,504,475
原水及び浄水費	372,811,304	25.0	393,404,824	25.5	△ 20,593,520
配水及び給水費	240,059,803	16.1	222,605,669	14.4	17,454,134
業務費	121,879,327	8.2	115,959,455	7.5	5,919,872
総係費	117,953,657	7.9	104,024,934	6.8	13,928,723
減価償却費	546,011,013	36.5	523,471,342	34.0	22,539,671
資産減耗費	15,707,808	1.0	97,461,163	6.3	△ 81,753,355
営業外費用	79,467,299	5.3	84,477,156	5.5	△ 5,009,857
支払利息及び 企業債取扱諸費	78,888,988	5.3	83,757,095	5.4	△ 4,868,107
雑支出	578,311	0.0	720,061	0.1	△ 141,750
当年度純利益	90,324,606		71,328,390		18,996,216

2 比較貸借対照表（資産の部）

年 度 科 目	平 成 28 年 度		平 成 27 年 度		比 較
	金 額	構成比率	金 額	構成比率	
	円	%	円	%	円
固 定 資 産	15,258,376,647	89.4	15,548,367,247	89.8	△ 289,990,600
有 形 固 定 資 産	15,258,376,647	89.3	15,548,367,247	89.8	△ 289,990,600
土 地	958,568,402	5.6	962,259,611	5.6	△ 3,691,209
立 木	3,939,773	0.0	3,939,773	0.0	0
建 物	737,942,705	4.3	764,404,829	4.4	△ 26,462,124
構 築 物	11,905,319,775	69.8	12,123,395,391	70.0	△ 218,075,616
機 械 及 び 装 置	1,605,606,443	9.4	1,654,857,121	9.6	△ 49,250,678
車 両 運 搬 具	4,122,561	0.0	3,894,096	0.0	228,465
工 具 ・ 器 具 及 び 備 品	5,936,988	0.0	6,816,426	0.0	△ 879,438
建 設 仮 勘 定	36,940,000	0.2	28,800,000	0.2	8,140,000
流 動 資 産	1,808,759,763	10.6	1,774,830,405	10.2	33,929,358
現 金 預 金	1,700,246,406	10.0	1,673,825,644	9.6	26,420,762
未 収 金	94,983,575	0.6	98,057,545	0.6	△ 3,073,970
貸 倒 引 当 金	△ 3,110,782	0.0	△ 3,196,525	0.0	85,743
貯 蔵 品	6,240,564	0.0	5,143,741	0.0	1,096,823
前 払 金	9,400,000	0.0	0	0.0	9,400,000
そ の 他 流 動 資 産	1,000,000	0.0	1,000,000	0.0	0
資 産 合 計	17,067,136,410	100.0	17,323,197,652	100.0	△ 256,061,242

2 比較貸借対照表（負債資本の部）

科 目	平 成 28 年 度		平 成 27 年 度		比 較
	金 額	構成比率	金 額	構成比率	
	円	%	円	%	円
固 定 負 債	3,463,610,768	20.3	3,662,653,803	21.1	△ 199,043,035
企 業 債	3,426,756,052	20.1	3,621,750,160	20.9	△ 194,994,108
引 当 金	36,854,716	0.2	40,903,643	0.2	△ 4,048,927
退職給付引当金	36,854,716	0.2	40,903,643	0.2	△ 4,048,927
流 動 負 債	440,738,669	2.4	422,595,940	2.4	18,142,729
企 業 債	194,994,108	1.1	186,834,972	1.1	8,159,136
未 払 金	86,106,984	0.5	76,683,456	0.4	9,423,528
引 当 金	14,805,993	0.0	14,181,629	0.1	624,364
賞与引当金	14,805,993	0.0	14,181,629	0.1	624,364
その他流動負債	144,831,584	0.8	144,895,883	0.8	△ 64,299
繰 延 収 益	5,062,144,755	29.7	5,241,281,297	30.3	△ 179,136,542
負 債 合 計	8,966,494,192	52.4	9,326,531,040	53.8	△ 360,036,848
資 本 金	6,672,529,603	39.1	6,601,201,213	38.1	71,328,390
自 己 資 本 金	6,672,529,603	39.1	6,601,201,213	38.1	71,328,390
剰 余 金	1,428,112,615	8.5	1,395,465,399	8.1	32,647,216
資 本 剰 余 金	911,933,767	5.4	898,282,767	5.2	13,651,000
受贈財産評価額	102,522,044	0.6	102,522,044	0.6	0
工 事 負 担 金	322,254,427	1.9	322,254,427	1.9	0
水 源 費 負 担 金	161,796,273	1.0	161,796,273	0.9	0
他 会 計 負 担 金	189,736,500	1.1	176,085,500	1.0	13,651,000
給水申込納付金	135,624,523	0.8	135,624,523	0.8	0
利 益 剰 余 金	516,178,848	3.1	497,182,632	2.9	18,996,216
減 債 積 立 金	288,434,897	1.7	288,434,897	1.7	0
利 益 積 立 金	13,381,063	0.1	13,381,063	0.1	0
当 年 度 未 処 分 利 益 剰 余 金	214,362,888	1.3	195,366,672	1.1	18,996,216
資 本 合 計	8,100,642,218	47.6	7,996,666,612	46.2	103,975,606
負 債 資 本 合 計	17,067,136,410	100.0	17,323,197,652	100.0	△ 256,061,242

3 予算・決算対照表（収益的収支）税込

（単位：円）

科目	平成28年度			平成27年度		
	予算額	決算額	予算額に対する 決算額の増減	予算額	決算額	予算額に対する 決算額の増減
水道事業収益	1,655,666,000	1,691,614,914	35,948,914	1,652,361,000	1,722,620,079	70,259,079
営業収益	1,349,065,000	1,398,929,435	49,864,435	1,370,903,000	1,388,339,573	17,436,573
給水収益	1,246,000,000	1,275,654,491	29,654,491	1,268,000,000	1,281,962,176	13,962,176
負担金	17,535,000	37,002,800	19,467,800	19,912,000	19,912,000	0
その他の営業収益	85,530,000	86,272,144	742,144	82,991,000	86,465,397	3,474,397
営業外収益	306,600,000	292,685,479	△ 13,914,521	281,457,000	334,280,506	52,823,506
受取利息	3,500,000	980,000	△ 2,520,000	3,360,000	3,734,135	374,135
給水申込納付金	107,427,000	93,636,000	△ 13,791,000	79,596,000	122,385,600	42,789,600
長期前受金戻入	194,420,000	196,294,542	1,874,542	196,718,000	206,036,578	9,318,578
雑収益	1,253,000	1,774,937	521,937	1,783,000	2,124,193	341,193
特別利益	1,000	0	△ 1,000	1,000	0	△ 1,000
過年度損益修正益	1,000	0	△ 1,000	1,000	0	△ 1,000
水道事業費用	1,629,793,000	1,583,042,127	△ 46,750,873	1,601,693,000	1,612,666,862	10,973,862
営業費用	1,516,784,000	1,469,126,339	△ 47,657,661	1,500,054,000	1,511,798,519	11,744,519
原水及び浄水費	413,364,000	401,557,278	△ 11,806,722	433,555,000	423,781,972	△ 9,773,028
配水及び給水費	300,447,000	256,531,756	△ 43,915,244	257,980,000	237,704,317	△ 20,275,683
業務費	129,648,000	130,164,964	516,964	128,699,000	124,197,528	△ 4,501,472
総係費	116,386,000	119,153,520	2,767,520	123,743,000	105,182,197	△ 18,560,803
減価償却費	546,511,000	546,011,013	△ 499,987	533,152,000	523,471,342	△ 9,680,658
資産減耗費	10,428,000	15,707,808	5,279,808	22,925,000	97,461,163	74,536,163
営業外費用	103,008,000	113,915,788	10,907,788	91,638,000	100,868,343	9,230,343
支払利息及び 企業債取扱諸費	78,889,000	78,888,988	△ 12	83,758,000	83,757,095	△ 905
消費税及び 地方消費税	24,119,000	35,026,800	10,907,800	7,880,000	17,097,000	9,217,000
雑支出	0	0	0	0	14,248	14,248
特別損失	1,000	0	△ 1,000	1,000	0	△ 1,000
過年度損益修正損	1,000	0	△ 1,000	1,000	0	△ 1,000
予備費	10,000,000	0	△ 10,000,000	10,000,000	0	△ 10,000,000
純利益	25,873,000	108,572,787	82,699,787	50,668,000	109,953,217	59,285,217

3 予算・決算対照表（資本的収支）税込

科目	平成28年度			平成27年度			
	予算額	決算額	予算額に対する 決算額の増減	予算額	決算額	予算額に対する 決算額の増減	
資本的収入	54,028,000	24,228,409	△ 29,799,591	23,029,000	20,966,200	△ 2,062,800	
負担金	54,028,000	20,537,200	△ 33,490,800	23,029,000	20,966,200	△ 2,062,800	
その他資本的収入	0	3,691,209	3,691,209	0	0	0	
資本的支出	553,194,000	478,758,778	△ 74,435,222	607,096,000	658,770,927	51,674,927	
建設改良費	361,359,000	291,923,806	△ 69,435,194	428,157,000	484,832,620	56,675,620	
企業債償還金	186,835,000	186,834,972	△ 28	173,939,000	173,938,307	△ 693	
予備費	5,000,000	0	△ 5,000,000	5,000,000	0	△ 5,000,000	
差引	△ 499,166,000	△ 454,530,369	44,635,631	△ 584,067,000	△ 637,804,727	△ 53,737,727	
補てん財源	損益勘定留保資金	476,381,000	437,204,756	39,176,244	543,956,000	600,005,366	△ 56,049,366
	消費税資本的 収支調整額	22,785,000	17,325,613	5,459,387	40,111,000	37,799,361	2,311,639
	合計	499,166,000	454,530,369	44,635,631	584,067,000	637,804,727	△ 53,737,727

4 企業債明細書 (平成29年3月31日現在)

(単位 円)

種 類	発行年月日	発行総額	償 還 高		未償還残高	利 率	償 還 期
			当年度償還高	償 還 高 累 計			
政府資金	S62. 3. 25	60,000,000	4,153,262	60,000,000	0	5.20%	H28
政府資金	S63. 3. 25	160,000,000	10,349,228	149,126,843	10,873,157	5.00%	H29
機構資金	H1. 3. 24	24,000,000	1,696,172	24,000,000	0	4.95%	H28
政府資金	H1. 3. 27	136,000,000	8,281,164	118,198,199	17,801,801	4.85%	H30
政府資金	H7. 3. 27	139,500,000	6,351,646	76,662,603	62,837,397	4.65%	H36
政府資金	H7. 3. 27	98,800,000	4,498,514	54,295,807	44,504,193	4.65%	H36
機構資金	H7. 3. 27	174,800,000	9,146,708	110,026,559	64,773,441	4.70%	H34
機構資金	H7. 3. 27	55,800,000	2,924,088	35,055,928	20,744,072	4.75%	H34
政府資金	H8. 3. 14	48,000,000	2,056,116	26,294,405	21,705,595	3.15%	H37
機構資金	H8. 3. 22	32,000,000	1,545,200	19,694,264	12,305,736	3.20%	H35
政府資金	H9. 3. 25	75,600,000	3,133,562	38,969,745	36,630,255	2.80%	H38
機構資金	H9. 3. 26	50,400,000	2,343,949	29,056,977	21,343,023	2.85%	H36
政府資金	H10. 3. 25	91,000,000	3,675,001	45,076,700	45,923,300	2.10%	H39
機構資金	H10. 3. 25	39,000,000	1,752,069	21,425,101	17,574,899	2.15%	H37
機構資金	H11. 3. 24	60,000,000	2,638,362	30,350,636	29,649,364	2.10%	H38
政府資金	H11. 3. 25	90,000,000	3,559,474	40,946,736	49,053,264	2.10%	H40
機構資金	H12. 3. 22	87,900,000	3,788,643	40,846,437	47,053,563	2.00%	H39
政府資金	H12. 3. 24	131,900,000	5,119,168	55,191,195	76,708,805	2.00%	H41
機構資金	H13. 3. 22	120,800,000	5,136,009	52,110,155	68,689,845	1.65%	H40
政府資金	H13. 3. 26	120,800,000	4,649,657	47,288,940	73,511,060	1.60%	H42
機構資金	H14. 3. 22	205,800,000	8,475,172	76,956,519	128,843,481	2.20%	H41
政府資金	H14. 3. 25	110,900,000	4,102,914	37,255,404	73,644,596	2.20%	H43
政府資金	H15. 3. 25	66,000,000	2,507,293	21,521,416	44,478,584	1.20%	H44
機構資金	H15. 3. 25	197,900,000	8,245,788	70,502,987	127,397,013	1.30%	H42
機構資金	H16. 3. 23	105,300,000	4,211,518	31,563,996	73,736,004	1.90%	H43
政府資金	H16. 3. 25	128,700,000	4,612,773	34,455,126	94,244,874	2.00%	H45
政府資金	H17. 3. 25	184,200,000	6,426,835	42,291,811	141,908,189	2.10%	H46
政府資金	H18. 3. 27	210,500,000	7,192,618	40,985,763	169,514,237	2.10%	H47
政府資金	H19. 3. 26	212,000,000	7,094,113	34,033,948	177,966,052	2.10%	H48
政府資金	H19. 3. 26	100,000,000	3,346,280	16,053,750	83,946,250	2.10%	H48
政府資金	H20. 3. 25	222,100,000	7,278,438	28,223,293	193,876,707	2.10%	H49
政府資金	H20. 3. 25	64,000,000	8,219,837	55,689,497	8,310,503	1.10%	H29
政府資金	H21. 3. 25	239,000,000	7,839,729	23,081,362	215,918,638	1.90%	H50
政府資金	H22. 3. 25	300,000,000	9,428,999	18,663,065	281,336,935	2.10%	H51
政府資金	H23. 3. 25	350,000,000	11,054,673	11,054,673	338,945,327	1.90%	H52
政府資金	H24. 3. 26	285,000,000	0	0	285,000,000	1.70%	H53
政府資金	H25. 3. 25	300,000,000	0	0	300,000,000	1.50%	H54
政府資金	H26. 3. 25	161,000,000	0	0	161,000,000	1.40%	H55
合 計		5,238,700,000	186,834,972	1,616,949,840	3,621,750,160		

平成28年度借入先別元利償還金一覧表

(単位 円)

種 類	平成 27 年 度 未 償 還 元 金	平成 28 年 度 償 還 金		平成 28 年 度 借 入 金	平成 28 年 度 末 未 償 還 元 金 残 高	借 入 利 率		未償還 件 数	最 償 年	終 償 還 度
		元 金	利 息			最 高	最 低			
財政融資資金	3,144,571,013	134,931,294	63,840,516	0	3,009,639,719	5.20%	1.10%	25 件	H55	
地方公共団体 金融機構資金	664,014,119	51,903,678	15,048,472	0	612,110,441	4.95%	1.30%	11 件	H43	
合 計	3,808,585,132	186,834,972	78,888,988	0	3,621,750,160			36 件		

5 経営分析

(1) 施設及び業務概況に関する指標

	単位	23年度	24年度	25年度	26年度	27年度	28年度	類団	全国
有収率	%	95.42	95.98	95.19	94.75	93.01	93.93	88.27	89.95
負荷率	%	84.34	86.95	85.38	87.22	87.52	86.83	83.37	85.52
施設利用率	%	64.34	63.66	63.47	63.32	63.95	63.57	58.00	59.76
最大稼働率	%	76.28	73.22	74.33	72.60	73.07	73.21	69.56	69.88
配水管使用効率 (1m当り)	m ³	37.57	36.99	36.64	36.38	36.13	35.75	22.39	22.01
固定資産使用効率 (1万円当り)	m ³	4.76	4.62	4.60	4.90	5.01	5.06	7.03	7.22
供給単価	円	166.11	165.52	164.89	164.40	163.76	162.79	137.27	171.89
*給水原価	円	194.19	194.00	201.91	174.71	184.19	178.47	128.44	163.72
職員1人当り 給水人口	人	4,404	4,143	4,128	4,355	4,382	4,396	4,402	3,508
職員1人当り 有収水量	m ³	415,671	390,902	386,458	405,150	402,769	403,183	494,313	381,265
職員1人当り 営業収益	千円	78,190	70,777	69,212	73,118	71,533	71,999	70,386	68,927
職員1人当り 有形固定資産	千円	716,550	697,525	698,744	683,030	676,016	663,408	-	-

(2) 損益収支及び資本収支に関する指標

	単位	23年度	24年度	25年度	26年度	27年度	28年度	類団	全国
総収支比率	%	101.78	100.68	97.00	129.63	104.63	106.05	113.44	113.06
経常収支比率	%	101.92	100.84	99.83	109.39	104.63	106.05	114.22	113.56
営業収支比率	%	103.60	100.02	94.87	94.21	88.38	91.78	-	-
企業債元金償還金 対減価償却額比率	%	26.12	28.18	29.48	29.86	33.23	34.22	69.80	71.29
企業債元金償還金 対料金収入比率	%	10.02	11.20	12.26	13.36	14.65	15.81	20.63	18.92
企業債利息 対料金収入比率	%	7.09	7.28	7.44	7.35	7.05	6.68	7.77	6.16
企業債元利償還金 対料金収入比率	%	17.11	18.48	19.70	20.72	21.71	22.49	28.40	25.08
職員給与費 対料金収入比率	%	17.21	13.85	12.73	12.22	11.25	13.26	11.09	12.40

(3) 貸借対照表及び財務分析に関する指標

	単位	23年度	24年度	25年度	26年度	27年度	28年度	類団	全国
累積欠損金比率		0.00	0.00	0.00	0.00	0.00	0.00	-	0.87
*不良債務比率		△ 109.76	△ 116.30	△ 127.19	△ 125.58	△ 119.53	△ 120.60	-	0.00
*自己資本構成比率		74.49	74.13	74.43	75.77	76.42	77.12	72.05	69.55
*固定資産対長期資本比率		91.35	91.41	90.91	91.40	92.00	91.77	89.21	92.67
流動比率		615.88	720.52	832.26	455.69	419.98	410.39	409.54	262.74
*固定資産構成比率		89.94	90.22	89.82	89.24	89.75	89.40	86.21	88.68
*固定負債構成比率		23.88	24.52	24.35	21.87	21.14	20.29	24.59	26.15
*固定比率		120.63	121.64	120.66	117.77	117.45	115.92	119.66	127.51
*酸性試験比率(当座比率)		611.76	715.72	826.58	453.61	418.53	406.62	397.92	246.11
現金比率		576.63	668.54	770.24	430.14	396.08	385.77	-	-
*自己資本回転率	回	0.10	0.10	0.10	0.10	0.10	0.10	0.104	0.146
固定資産回転率	回	0.09	0.08	0.08	0.08	0.08	0.08	0.087	0.112

	単位	23年度	24年度	25年度	26年度	27年度	28年度	類団	全国
減価償却率	%	2.98	3.01	3.09	3.53	3.47	3.69	3.92	3.97
流動資産回転率	回	0.79	0.73	0.71	0.69	0.70	0.72	0.538	0.870
未収金回転率	回	12.49	12.00	10.62	11.48	12.96	13.43	7.416	8.171
総資本利益率	%	0.14	0.05	△ 0.25	2.59	0.41	0.53	1.12	1.34
* 利子負担率	%	2.22	2.17	2.17	2.21	2.20	2.18	2.25	2.22
営業収益 営業利益率	%	3.48	0.02	△ 5.41	△ 6.14	△ 13.15	△ 8.92	-	-
経営資本回転率	回	0.08	0.07	0.07	0.08	0.07	0.08	-	-
経営資本 営業利益率	%	0.27	0.00	△ 0.38	△ 0.46	△ 0.98	△ 0.68	-	-
経常損失比率	%	△ 1.85	△ 0.74	3.48	△ 34.49	△ 5.54	△ 6.97	-	-

* 地方公営企業会計基準の見直しにより、平成26年度より算出式を変更

※自己資本＝資本金＋剰余金＋評価差額等＋繰延収益

※経営資本＝資産－建設仮勘定

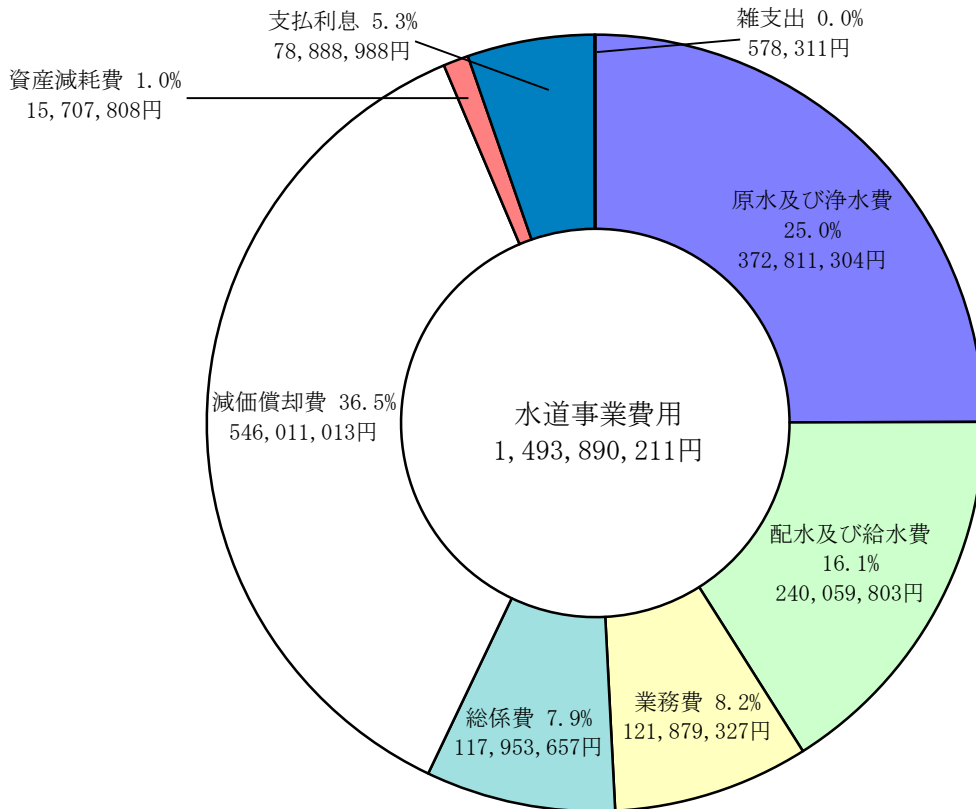
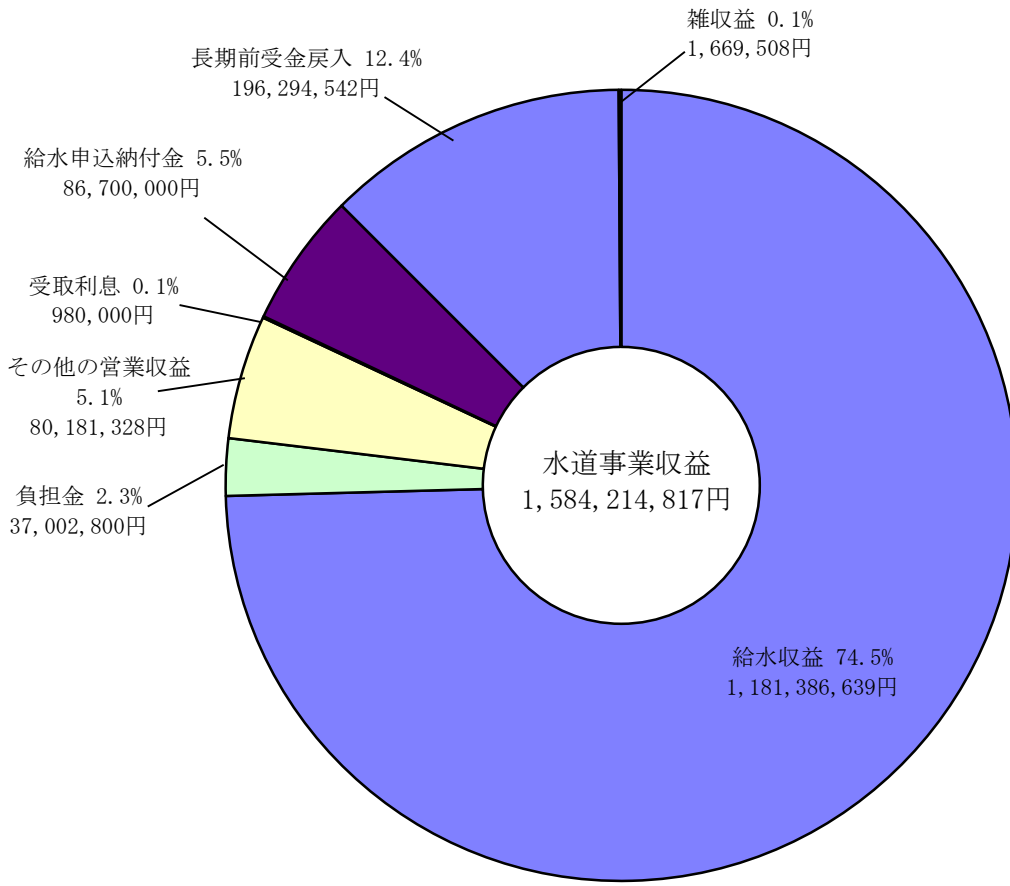
※総資本＝負債＋資本

(全国・類団の数値は、日本水道協会発行の水道事業経営指標(27年度)の決算値)

類団の数値は、給水人口5万人以上10万人未満、有収水量密度全国平均以上

6 収益費用構成図表

平成28年度



7 給水原価費用構成

(税抜き)

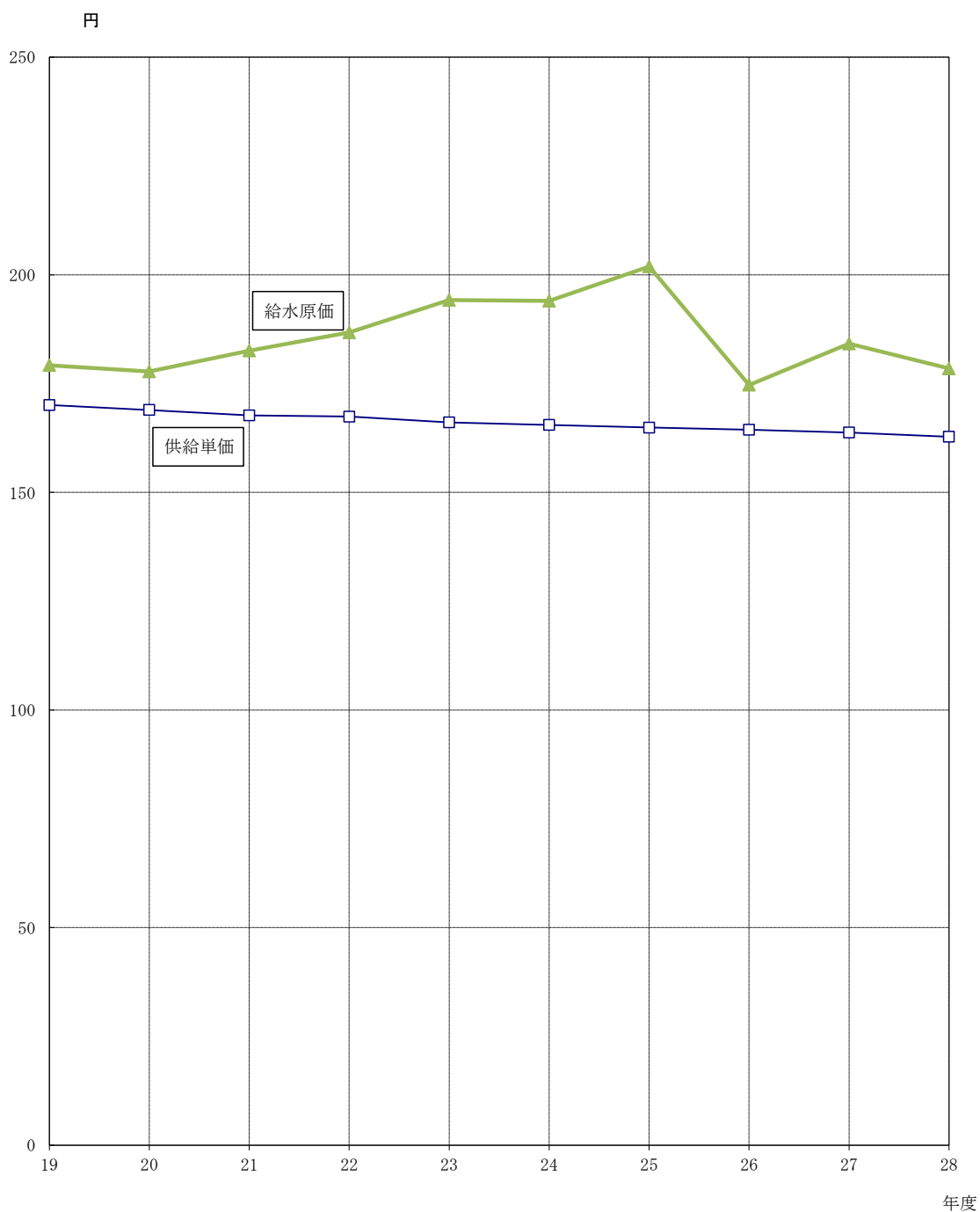
年 度 科 目	平成28年度			平成27年度			比較増減
	金 額	給水原価	構成費	金 額	給水原価	構成費	
	円	円	%	円	円	%	円
職員給与費	156,675,907	21.59	10.50	133,556,928	18.42	8.66	3.17
支払利息	78,888,988	10.87	5.29	83,757,095	11.55	5.43	△ 0.68
減価償却費	546,011,013	75.24	36.61	523,471,342	72.20	33.96	3.04
動力費	55,310,448	7.62	3.71	69,582,874	9.60	4.51	△ 1.98
光熱水費	1,383,616	0.19	0.09	1,488,939	0.21	0.10	△ 0.02
通信運搬費	4,053,335	0.56	0.27	4,658,323	0.64	0.30	△ 0.08
修繕費	48,201,798	6.64	3.23	41,737,160	5.76	2.71	0.88
薬品費	128,760	0.02	0.01	11,347,670	1.57	0.74	△ 1.55
委託料	242,285,849	33.39	16.24	225,453,547	31.10	14.63	2.29
受水費	327,873,640	45.18	21.98	331,051,610	45.66	21.48	△ 0.48
その他	30,678,893	4.22	2.07	115,299,055	15.90	7.48	△ 11.68
小計	1,491,492,247	205.52	100.00	1,541,404,543	212.61	100.00	△ 7.09
長期前受金戻入	△196,294,542	△27.05	-	△206,036,578	△28.42	-	1.37
合計	1,295,197,705	178.47	-	1,335,367,965	184.19	-	△ 5.72
原水及び浄水費	372,811,304	51.37	25.00	393,404,824	54.26	25.52	△ 2.89
配水及び給水費	237,661,839	32.75	15.93	222,605,669	30.71	14.44	2.04
業務費	121,879,327	16.79	8.17	115,959,455	16.00	7.52	0.79
総係費	117,953,657	16.25	7.91	104,024,934	14.35	6.75	1.90
減価償却費	546,011,013	75.24	36.60	523,471,342	72.20	33.96	3.04
資産減耗費	15,707,808	2.16	1.05	97,461,163	13.44	6.32	△ 11.28
支払利息	78,888,988	10.87	5.29	83,757,095	11.55	5.44	△ 0.68
雑支出	578,311	0.08	0.04	720,061	0.10	0.05	△ 0.02
小計	1,491,492,247	205.52	99.99	1,541,404,543	212.61	100.00	△ 7.09
長期前受金戻入	△196,294,542	△27.05	-	△206,036,578	△28.42	-	1.37
合計	1,295,197,705	178.47	-	1,335,367,965	184.19	-	△ 5.72
(有収水量)	7,257,291 m ³			7,249,842 m ³			

8 有収水量 1 m³当り供給単価及び給水原価の推移

(単位：円)

年度 区分	19	20	21	22	23	24	25	26	27	28
供給単価 A	170.06	168.94	167.67	167.42	166.11	165.52	164.89	164.40	163.76	162.79
給水原価 B	179.23	177.80	182.57	186.74	194.19	194.00	201.91	174.71	184.19	178.47
販売利益 C = A - B	△ 9.17	△ 8.86	△ 14.90	△ 19.32	△ 28.08	△ 28.48	△ 37.02	△ 10.31	△ 20.43	△ 15.68

※地方公営企業会計基準の見直しにより、平成26年度より給水原価の算出式を変更



9 水道施設利用組合に対する補助制度

(1) 補助制度

松戸市域において、市民が共同して配水管の布設及び通水事業を行なう費用を負担するため結成した団体に対し、生活水の確保のため一般会計で費用の一部を補助している。

(2) 補助金交付団体数及び補助交付額

年 度	交付団体数 (件)			補 助 交 付 額 (円)		
	組 合	準 組 合	合 計	組 合	準 組 合	合 計
S48～H17	70	138	208	453,258,055	108,536,900	561,794,955
18	0	0	0	0	0	0
19	1	0	1	46,603	0	46,603
20	0	0	0		0	0
21	1	0	1	206,035	0	206,035
22	0	0	0	0	0	0
23	0	0	0	0	0	0
24	0	0	0	0	0	0
25	0	0	0	0	0	0
26	0	0	0	0	0	0
27	0	0	0	0	0	0
28	0	1	1	0	72,970	72,970
計	72	139	211	453,510,693	108,609,870	562,120,563

(3) 水道施設利用組合設立状況

年 度	組 合		準 組 合		合 計	
	設 立 数	給 水 戸 数	設 立 数	給 水 戸 数	設 立 数	給 水 戸 数
S48～H17	70	12,212	138	1,673	208	13,885
18	0	0	0	0	0	0
19	1	3	0	0	1	3
20	0	0	0	0	0	0
21	1	2	0	0	1	2
22	0	0	0	0	0	0
23	0	0	0	0	0	0
24	0	0	0	0	0	0
25	0	0	0	0	0	0
26	0	0	0	0	0	0
27	0	0	0	0	0	0
28	0	0	1	2	1	2
計	72	12,217	139	1,675	211	13,892

IX 防 災

1	防 災	83
(1)	本部設置	83
(2)	本部構成員	83
(3)	事務分掌表	84
(4)	松戸市災害対策本部組織での水道部の役割	85
(5)	松戸市内の水源	86
(6)	給水訓練等	87
(7)	隣接水道事業者との連絡管布設状況	87

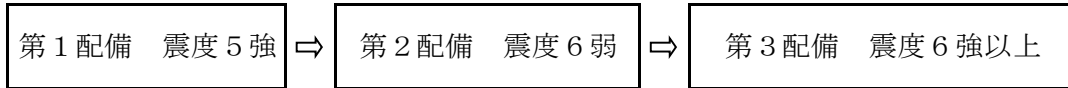
1 防災

松戸市水道事業震災対策本部

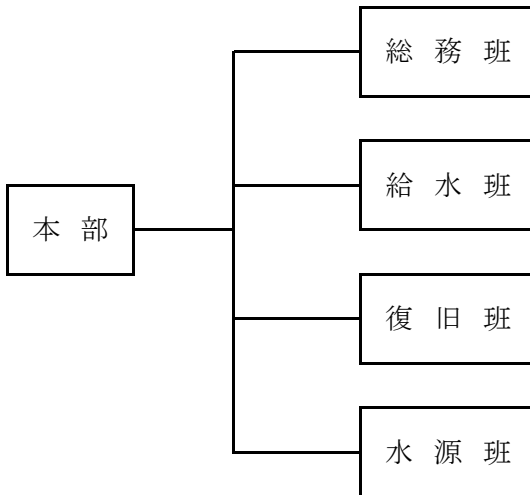
(1) 本部設置

警戒宣言発令時又は地震発生時の被害状況により、松戸市水道事業震災対策本部を設置する。

職員は、震度5強以上の地震が当該地（松戸市周辺）で発生した速報等を覚知した場合、自ら判断し非常参集するものとする。



本部の組織は下記のとおりとする。



(2) 本部構成員 (23名)

部・班名	本部長	副本部長	班長	班員	総人員
本部	管理者	総務課長 工務課長			3名
総務班			総務課長補佐	総務課 4名	5名
給水班			総務課長補佐	総務課 3名	4名
復旧班			工務課長補佐	工務課 6名	7名
水源班			工務課主幹	工務課 3名	4名

(3) 事務分掌表

本部長	<ul style="list-style-type: none">・震災対策についての総合指令に関する事。
副本部長	<ul style="list-style-type: none">・本部長の補佐及び代行に関する事。・震災対策についての総合指揮に関する事。
総務班長	<ul style="list-style-type: none">・班の統括に関する事。・本部長の指示に関する事。・本部内の連絡調整に関する事。
総務班	<ul style="list-style-type: none">・松戸市災害対策本部との連絡調整に関する事。・協定等に基づく応援要請に関する事。・情報の収集に関する事。・情報の提供、記録統計及び広報に関する事。・職員の配置、調整に関する事。・ボランティアの受入れに関する事。・職員及び応援者の食料、被服の調達に関する事。・職員及び応援者の宿泊施設の確保に関する事。・資材（工事材料等を除く）の調達に関する事。・財務に関する事。・他の班に属さない事。
給水班長	<ul style="list-style-type: none">・班の統括に関する事。・本部長の指示に関する事。・給水の指揮に関する事。
給水班	<ul style="list-style-type: none">・応急給水情報の収集に関する事。・給水計画に関する事。・班の配置に関する事。・応急給水重要施設に関する事。・応急給水等の広報に関する事。
復旧班長	<ul style="list-style-type: none">・班の統括に関する事。・本部長の指示に関する事。・復旧の指揮に関する事。

復旧班	<ul style="list-style-type: none"> ・ 班の配置に関する事。 ・ 被害調査に関する事。 ・ 復旧計画に関する事。 ・ 復旧用資機材の調達に関する事。 ・ 応援者に対する資料の提供に関する事。 ・ 復旧情報の収集及び提供並びに広報に関する事。 ・ 管路の復旧工事に関する事。 ・ 復旧の記録に関する事。
水源班長	<ul style="list-style-type: none"> ・ 班の統括に関する事。 ・ 本部長の指示に関する事。
水源班	<ul style="list-style-type: none"> ・ 班の配置に関する事。 ・ 被害調査に関する事。 ・ 薬品等の二次災害の防止に関する事。 ・ 復旧用資機材の調達に関する事。 ・ 被災水源施設の復旧に関する事。 ・ 応急給水の配水に関する事。 ・ 水質検査に関する事。

(4) 松戸市災害対策本部組織での水道部の役割

活動内容	対象範囲及び施設							
応急給水	<table style="border: none;"> <tr> <td style="border: none;">○松戸市水道</td> <td style="border: none;">780 ha</td> <td rowspan="3" style="border: none; vertical-align: middle;">} 6,045 ha</td> </tr> <tr> <td style="border: none;">○千葉県水道</td> <td style="border: none;">5,262 ha</td> </tr> <tr> <td style="border: none;">○流山市水道</td> <td style="border: none;">3 ha</td> </tr> </table>	○松戸市水道	780 ha	} 6,045 ha	○千葉県水道	5,262 ha	○流山市水道	3 ha
○松戸市水道	780 ha	} 6,045 ha						
○千葉県水道	5,262 ha							
○流山市水道	3 ha							
水源施設の復旧	<ul style="list-style-type: none"> ○ 小金浄水場 ○ 大金平浄水場 ○ 幸田配水場 ○ 常盤平浄水場 ○ 取水井戸 19本 (小金8本・常盤平11本) 							
水道管の復旧	<ul style="list-style-type: none"> ○ 導水管 L = 12,833.5 m ○ 配水管 L = 203,313.2 m 計 216,146.7 m 							

(5) 松戸市内の水源

種 別		有効貯水量	合 計
千葉県水道局	栗山浄水場	5,500 m ³	95,500 m ³
	ちば野菊の里浄水場	30,000 m ³	
	松戸給水場	60,000 m ³	
松戸市水道部	常盤平浄水場	6,350 m ³	16,380 m ³
	小金浄水場	3,480 m ³	
	大金平浄水場	670 m ³	
	幸田配水場	5,880 m ³	
防災用井戸	東部クリーンセンター	1,008 m ³ /日	5,298 m ³
	和名ヶ谷クリーンセンター	3,840 m ³ /日	
	六和クリーンセンター	450 m ³ /日	
耐震性飲料水耐震性飲料水	常盤平やまぶき公園	100 m ³	300 m ³
	横須賀中央公園	100 m ³	
	旭町中学校	100 m ³	
耐震性井戸付貯水槽	六実小学校	40 m ³	40 m ³
合 計			117,518 m ³

(6) 給水訓練等

災害時に迅速な対応を図るために、毎年行われる松戸市総合防災訓練に参加し、応急給水訓練を実施している。また自動給水分配装置等諸機械器具の定期運転及び日常点検を実施している。

(7) 隣接水道事業体との連絡管布設状況

地震、渇水等の緊急時における安定した給水の確保を図るため、県水及び流山市の協力を得て水道事業間の緊急連絡管を下記の3地点に設置してある。

① 松戸市、流山市の連絡管

松戸市横須賀639番地先 ════ 流山市鱒ヶ崎橋本25-1番地先

② 松戸市、県営水道の連絡管

松戸市根木内295番地先 ════ 松戸市根木内656番地先

松戸市常盤平5丁目24番地先 ════ 松戸市五香西3丁目5番地先

X 水道事業運営審議会

1	運営審議会の設置	91
2	運営審議会の構成	91
3	運営審議会の開催状況	91

1 運営審議会の設置

平成10年 6月 1日

2 運営審議会の構成 (任期:平成28年6月1日～平成30年5月31日)

(学識経験者)

(受益者代表)

土岐 寛 (会長)

中澤 卓實 (副会長)

土屋 晴行

伊藤 照清

川村 絹慧

大塚 清一

後藤 淳子

青木 武昭

(敬称省略)

3 運営審議会の開催状況

平成27年 6月30日

北千葉広域水道企業団 流山庁舎

1. 平成27年度水道事業会計予算概要について
2. 松戸市水道事業新基本計画の策定について

平成27年11月16日

市民サロン

1. 平成26年度水道事業会計決算概要について

平成28年 6月 1日

市民サロン

1. 平成28年度水道事業会計予算概要について
2. 松戸市水道事業新基本計画(素案)の策定について

平成28年11月17日

市民サロン

1. 平成27年度水道事業会計決算概要について

□ 参 考

1	指定給水装置工事事業者一覽表	95
2	車両保有状況一覽表	98

1 指定給水装置工事事業者一覧表(指定番号順)

(平成29年3月31日現在)

指定工事店名	住 所	電話番号	指定工事店名	住 所	電話番号
榊大出水道	松戸市馬橋1796	047-341-3040	有普賢建設工業	松戸市八ヶ崎5-9-29	047-309-5181
榊上信水道工業所	松戸市常盤平柳町9-1	047-387-7451	千葉住設㈱	松戸市稔台5-8-13	047-368-8686
近代住機㈱	松戸市馬橋2851	047-348-9100	榊フクダ	船橋市海神町南1-1544-8	047-437-2929
有池田水道工事店	松戸市仲井町1-5	047-367-3132	京葉企画㈱	松戸市中金杉3-79	047-344-2233
榊大富	松戸市和名ヶ谷570-4	047-391-7000	有大橋設備	松戸市大橋13-5	047-391-3260
榊大和管工	松戸市稔台3-1-2	047-362-1956	加藤建設㈱	市川市真間4-5-7	047-372-3552
榊三見総業	松戸市北松戸3-9-9	047-365-6016	有南部設備	流山市加499-2	04-7159-7254
榊さかもと	松戸市金ヶ作408-318	047-387-3482	榊岡田電機水道	柏市大室1218	04-7131-5004
榊菅原水道工事店	松戸市金ヶ作422-16	047-387-3480	榊フジワラ	東京都港区東新橋2-18-2	03-3434-0760
榊早見設備	松戸市二ツ木二葉町198-2	047-341-0510	榊守谷商会	守谷市守谷甲2787-58	02974-8-1124
池田設備工業㈱	松戸市小金146	047-341-0617	河野設備	足立区大谷田5-8-5	03-3620-7707
榊佐藤設備工業	松戸市小金原9-29-4	047-341-7724	栄久産業(有)	大宮区三橋6-264-10	04-7154-2900
渡辺電機水道㈱	松戸市小根本53-4	047-365-2801	有設楽住設	柏市南逆井6-7-2	04-7172-2766
太陽工業㈱	松戸市南花島3-54-13	047-366-1047	ウォーターワークス(株)	船橋市古和釜497-6	047-456-7891
築田井戸工事(株)	松戸市小金136	047-341-0305	有福田設備工業	三郷市彦成2-148-3	0489-59-5354
大渡設備工業(株)	松戸市小金原8-32-2	047-346-8985	渋谷産業(株)	我孫子市本町3-6-17	04-7184-7771
日本サービス(株)	松戸市主水新田476-10	047-345-5665	有加藤設備	松戸市六高台5-53リヤルステージ 502	047-383-1141
榊大信設備松戸支店	松戸市新松戸4-120	047-345-2640	古橋工業(株)	船橋市金杉4-5-18	047-448-3624
榊たつみ管工社	松戸市常盤平5-25-8	047-384-1231	有金子設備	柏市大室1253-6	04-7132-4555
榊ダイエックス	松戸市稔台7-7-13井上ビル 2階	047-361-3000	榊浮島工業	印西市大森3547-16	0476-42-5627
有若菜設備	松戸市五香西2-50-22	047-386-7711	新和設備(株)	鎌ヶ谷市東初富1-21-23	047-444-2118
有片澤商店	松戸市本町17-11	047-367-1245	有加藤工業所	板橋区和泉町7-4	03-3960-4476
榊飯塚水道工務店	松戸市三矢小台4-13-4	047-362-4344	有宝水設備	船橋市咲が丘1-2-36	047-440-0358
榊三浩総産	船橋市習志野2-6-23	047-467-3245	五十嵐設備	春日部市小淵1155-6	048-761-4180
榊石崎水道工務店	松戸市上本郷2931-1	047-467-3245	榊三方設備	松戸市常盤平4-1-9	047-388-6061
榊高松管工	松戸市東平賀102-6	047-341-9089	有エンドウ設備	取手市清水甲219-2	0297-83-0414
榊山崎産業	流山市鱈ヶ崎3-4	04-7159-4131	栄進建設(株)	野田市山崎1648	04-7124-5077
榊ときわ設備	松戸市河原塚237-58	047-388-6101	榊熊谷設備工業	北葛飾郡杉戸町宮前137-56	0480-38-0043
榊大橋工務店	松戸市松戸1329	047-368-4161	松保工業(有)	習志野市花咲2-15-6	043-286-0783
榊片野建設	松戸市紙敷1-33-7	047-311-3111	ジー・イー工業(株)	牛久市刈谷町3-104	0298-71-7809
有小金電化商会	松戸市東平賀48	047-341-5155	日章テック(株)	練馬区関町北2-1-5	03-3928-5536
榊健心	松戸市五香西1-26-9	047-387-6915	第一興産(株)	松戸市紙敷944-3	047-303-7664
榊星設備工業	松戸市新松戸南1-385	047-342-1677	市下基	柏市塚崎1342-42	04-7191-0518
東葛保安サービス	柏市伊勢原1-13-24	04-7134-6631	有ダイケン	船橋市米ヶ崎町729	047-423-0210
有ブンゴ水道	船橋市楠が山町241-3	047-457-6505	榊海上	千葉市花見川区畑町888	043-276-7311
榊日暮設備工業	柏市南増尾62-13	04-7172-3767	榊江戸川サービス	松戸市新松戸南2-144	047-345-1355
榊柏タイル水道	柏市あけぼの3-4-25	04-7143-4392	有倉持工業	猿島郡境町1067	0280-87-0664
千代田設備(株)	柏市豊四季705	04-7174-6331	新日本設備(株)	市川市市川南4-2-11	047-326-3388
有蛭田設備工業	松戸市古ヶ崎2-3233-1	047-361-4224	有藤住設	市原市能満1442-10	0436-43-1527
まえだ興業(株)	船橋市丸山4-12-10	047-438-8151	有ヤマコ工業	船橋市宮本4-4-1	047-460-4010
有松井設備	白井市神々廻1912-7	047-491-8610	アドバンテック日成(株)	柏市十余二2-1	04-7132-1171
榊進日本工業	千葉市若葉区小倉町1687-10	043-234-1661	榊高野住設	野田市山崎1273-4	04-7125-1609
野口設備(有)	柏市しいの木台3-26-9	047-387-8899	榊SGS	松戸市小金原3-13-6	047-341-2591
小池管工(株)	柏市向原町1-25	04-7144-2379	榊公友住機	柏市加賀3-2-1	04-7164-4733
榊篠原水道	船橋市西船7-7-42	047-335-2506	有関東工業	松戸市古ヶ崎219	047-361-3011
榊日の出設備	船橋市夏見7-12-15	047-460-3611	二和設備工業(株)	鎌ヶ谷市初富808-471	047-441-7127
有いづみ商会	流山市東初石3-135-91	04-7155-1881	有二宮商店	松戸市金ヶ作408-279	047-387-3030
有中澤エン지니어リング	柏市加賀1-18-13	04-7176-7371	新松戸設備(株)	松戸市新松戸北1-12-1	047-349-5682
榊岡田工業所	柏市豊四季258-2	04-7143-5114	榊市原水道興業	鎌ヶ谷市鎌ヶ谷8-5-45	047-444-0622
有眞星社	松戸市稔台255-20	047-394-8668	榊川上管工事	松戸市金ヶ作254-37	047-384-6666
榊山田総業	船橋市二宮2-37-9	047-465-7121	榊創研	船橋市三咲2-16-15	047-407-7750
榊オカモト	市原市五井1656	0436-22-1188	榊浩栄	船橋市藤原6-41-10	047-406-6315
丸大工業(株)	船橋市大穴南5-25-38	047-465-0232	榊リパティコーポレーション	松戸市常盤平双葉町14-13	047-311-7567
オリエント工業(株)	市原市姉崎1709-1	0436-62-4566	有新星設備	流山市古間木290-35	04-7159-1777
榊大吉工業	船橋市夏見台4-22-1	047-439-8710	榊宇田川商店	松戸市松戸1077	047-363-4151
榊たつみ産業	八街市滝台59	043-445-3000	榊享和	南埼玉郡白岡町西4-11-20	0480-92-2345
榊東進	松戸市古ヶ崎108-3	047-362-2442	有宇田川設備工業	市川市大野町2-1875-45	047-339-1475
松本水道(株)	船橋市高根台7-8-2	047-467-1223	有テカカルポート	流山市江戸川台西2-99	04-7155-5769
榊磯部工業	三郷市東町46	0489-55-4905	有カワギシ	市川市大野町1-439-1	047-392-1332

指定工事店名	住 所	電話番号	指定工事店名	住 所	電話番号
積和建設東関東(株)	千葉県若葉区都賀1-4-4	0471-21-0441	有)小林設備	野田市東金野井1280	04-7129-3466
有)信建設備工業	鎌ヶ谷市南鎌ヶ谷2-6-16	047-446-3911	ソメヤ住宅設備(株)	野田市中野台鹿島町37-20	04-7121-5152
東部設備工業(株)	つくば市高野1202-4	0298-47-8126	榊司興業	白井市富士263-24	047-444-4040
榊帝設備	市原市山田橋2-3-18	0436-43-1252	榊トキワ	柏市松ヶ崎1082-2	04-7133-8471
イシイ管工	足立区北加平町18-21	03-3606-4460	榊中村水建	千葉県花見川区幕張町4-631	043-273-8414
有)セントラルクリエイト	牛久市さくら台1-15-9	0298-71-1258	榊ウエハラ	白井市根1865-10	047-491-4333
有)黒川機水	流山市市野谷168-15	04-7159-8375	第一エネキター設備(株)	越谷市蒲生茜町13-2	048-985-7221
流山設備工業(有)	流山市下花輪1314-2	04-7158-1319	榊堀 組	市川市原木2-7-14	047-328-1443
有)新日本設備工業	松戸市横須賀1-29-14	047-349-2538	石川水道工業(有)	柏市豊住3-1-5	04-7174-3608
光洋機工(株)	松戸市常盤平7-14-4	047-384-7031	榊若井管工設備	白井市根1871-18	047-491-8401
京葉設備建設(株)	市川市本北方1-18-16	047-336-0341	有)水功社	八潮市大字木曾根527	0489-98-8803
澤田管工	柏市南逆井3-13-50	04-7171-2951	榊大橋住設	柏市高柳新田5-45	04-7193-6771
有)カクライ設備工業	柏市大井1928-31	04-7191-8572	有)タナベ興建	鎌ヶ谷市軽井沢字遠山2100-16	047-443-1424
榊新代設備	柏市篠籠田1265-1	04-7145-4166	三津和工業(株)	我孫子市新木1966-21	04-7199-2781
榊フクダオーク	柏市藤心1-1-3	04-7172-9070	有)森田住設工業	柏市若柴303-27	04-7131-8845
榊コマノ設備	松戸市幸田1-160	047-343-4880	榊アイダ設計	さいたま市大宮区桜木町2-286	048-726-8613
有)ゲイリビィンク(株)	船橋市芝山3-2-5	047-462-8756	有)酒井水道工務店	松戸市仲井町2-7	047-362-8133
榊習志野工業	習志野市東習志野8-28-11	047-478-8131	榊ユーホーム	松戸市和名ヶ谷1000	047-363-3535
榊保坂設備	山武市板川317-40	0475-89-1505	榊安田設備	松戸市根本内279-24	047-343-4084
榊菊池設備工業	我孫子市中峠3050-4	04-7188-2325	有)日向寺水道工業	鎌ヶ谷市中佐津間1-14-12	047-446-0765
有)我孫子設備	我孫子市本町3-6-1	04-7182-8111	有)小川設備	船橋市二和東6-32-13	047-440-2325
水田設備	松戸市金ヶ作271-4	047-387-7295	榊初富水道設備	鎌ヶ谷市右京塚8-11	047-444-2741
榊ライフィット	我孫子市布佐3398	04-7189-2921	有)古川設備	松戸市新松戸2-21-201	047-340-0683
榊池田屋水道	市川市本北方3-4-11	047-338-1074	住宅環境サービス(株)	松戸市総台7-3-15	047-368-3445
榊カンソーサービス	江東区北砂2-3-5	03-3615-0810	謙栄興業(株)	取手市藤代193-1	0297-84-1191
有)オカダ	流山市青田23-5	04-7155-6161	N・K企画	三郷市番匠免1-116	048-916-0161
有)豊永アパレル(株)	佐倉市ユーカリが丘6-8-1	043-488-3399	榊フジコー	水戸市浜田1-19-13	029-221-8700
太田設備	船橋市藤原3-8-9	047-429-7337	高階設備	松戸市栄町8-7-3-1-203	047-360-3477
榊伊藤水道	千葉県中央区新千葉3-14-12	043-241-4335	有)奥谷設備工業	柏市高田1011	04-7145-6734
前原興業(株)	船橋市習志野1-9-5	047-463-1725	阿波工業(株)	柏市光ヶ丘2-25-3	04-7176-0015
有)ケワエイジエンジニアリング	北足立郡伊那町小室8919-4	048-663-0818	榊水楽	四街道市物井1802-4	043-304-7897
有)新和	船橋市馬込町715	047-430-7550	小畑建設(株)	松戸市小山464	047-363-7188
伸栄工業(株)	船橋市市場5-1-16	047-425-1101	榊本田設備工業所	市川市国分2-9-22	047-373-7137
有)丸石設備	松戸市五香西2-50-1	047-388-9477	有)ナニクコンシューマーマーケティング(株)	大阪市中央区城見2-1-61	06-6313-1631
ウッドテック(株)	印西市小林北2-7-4	047-697-2551	榊篠原設備	柏市逆井4-25-59	04-7137-9241
有)村越建設	松戸市千駄堀826	047-387-6732	有)宏輝住設	千葉県若葉区多田部町154-9	043-226-6400
有)ショウコウ設備	柏市藤心154	04-7176-5577	榊雅工業	野田市岩名2-61-10	04-7199-2037
榊伊藤住設	練馬区西大泉1-15-8	03-3921-5263	有)木村設備工業	流山市東初石3-103-173	04-7155-4047
榊新栄工業	船橋市海神5-28-51	047-410-0577	榊新栄ライフ	鎌ヶ谷市東初富2-6-6-5	047-443-8685
榊松樹工業	千葉県中央区星久喜町627-61	043-265-5352	有)ナミシヨウ	白井市南山1-3-8-502	047-497-0812
一志プラント工業(株)	千葉県若葉区大草町261-4	043-237-7262	有)進和設備	柏市篠籠田1027-11	04-7145-9345
錦織設備	松戸市柏市逆井1445	04-7160-5517	榊パイプライン	佐倉市中志津4-3-6	043-463-5911
岡田工業	柏市南逆井7-8-22	04-7172-6740	日本公害技研(株)	中野区江古田4-29-5	03-3386-2882
有)シンセイ	柏市逆井1-11	04-7175-3188	榊コウセイ	横浜市戸塚区上倉田町1577-2	045-862-3840
榊米山設備	松戸市六実1-6-2	047-387-4342	富士産業(株)	葛飾区金町5-26-10	03-3607-4306
有)源設備工業	市川市柏井町2-1449-6	047-338-3422	榊匠住設	千葉県若葉区御殿町2177-1	043-312-5610
榊日栄エンジニアリングサービス	松戸市串崎南町242	047-385-4615	豊田設備(株)	船橋市二和東1-7-5	047-449-7332
榊サンエレクト	柏市青田新田飛地字向割260-2	04-7132-8698	有)ウィズ	松戸市六高台4-93	047-394-7400
榊一本松水道工務店	市川市鬼高2-12-37	047-333-5502	千田設備	松戸市金ヶ作239-53	047-311-0169
土佐工業(株)	船橋市三咲4-11-6	047-449-7305	孝心工業(有)	松戸市五香西1-26-6	047-389-2215
有)田中住宅工業	松戸市河原塚113-16	047-392-0058	榊日本水道センター	船橋市浜町2-9-37	047-421-1281
鈴幸冷暖設備	柏市布瀬1411	04-7191-9150	榊日田建設工業	守谷市高野1207-13	0297-45-1701
榊岡本組	松戸市大金平3-165	047-343-5588	榊石井住設	流山市流山八丁目1300番地	04-7189-8395
榊大沼設備	さいたま市岩槻区笹久保新田773-1	048-791-1370	榊ケーワイ	野田市尾崎1563番地の1	04-7141-1151
有)タイシン技建	鎌ヶ谷市丸山1-1-4	047-445-2551	榊タッグ	鎌ヶ谷市中沢726-51	047-401-6980
榊イシダ	龍ヶ崎市城内3-7-8	0297-64-7839	有)明和設備	千葉県稲毛区天台5-28-2	043-256-5656
榊ケイハイ	船橋市市場3-17-1	047-460-0815	榊中山組	流山市流山2-297-1	04-7178-8922
榊サン商会	柏市豊平町29-4	04-7147-3311	有)千広設備	船橋市三山4-25-8	047-471-8563
有)真英設備	千葉県若葉区金親町205-8	043-236-3245	榊東和商会	東久留米市前沢5-34-17	042-467-6767

指定工事店名	住 所	電話番号	指定工事店名	住 所	電話番号
㈱秋元工業	千葉市花見川区幕張本郷7-13-1-101	043-275-4900	㈱内設備工業	千葉市花見川区こてほし台3-1-22	043-258-6401
㈱松山水道設備	北葛飾郡松伏町松伏2631-1	048-991-2469	㈱吉田起業	千葉市若葉区都賀の台1-20-5	043-252-0276
㈱アート設備建設	千葉市稲毛区園生町393-2	043-298-9111	石川設備	船橋市薬田台4-1-25	047-440-8494
㈱塙建設興業	小平市花小金井南町3-7-44	042-461-8070	オビヤ管工(株)	鎌ヶ谷市初富31-27	047-446-8591
㈱オリカサ設備	市原市千種1-8-2	0436-22-4500	明正工業(株)	千葉市緑区古市場町474-53	043-268-3449
㈱瑞基	葛飾区水元3-6-8	03-3600-5791	㈱大木工業所	中野区鷺宮3丁目35番2号	03-3338-6560
㈱安建設	柏市逆井3-24-35	04-7170-8202	ひまわり水道サービス	川口市芝宮根町20-16	048-423-0097
㈱アイコー設備工業	八千代市萱田町542-64	047-459-8629	㈱日々谷管工	船橋市海神町東1丁目969番地	047-431-5645
㈱田端設備工業	流山市向小金3-130-20	04-7178-8922	㈱東保設備	船橋市高野台三丁目2番13号	047-447-0922
㈱近江屋商会	白井市白井382-3	047-491-0056	㈱ゆたか水道設備	流山市大字西平井690番地	04-7158-5013
オリエンタル工業(株)	鎌ヶ谷市軽井沢2060-9	047-444-2030	㈱ライフクリエイター	八千代市緑が丘三丁目5番15号	047-405-7188
浦原燃料住宅設備㈱松戸営業所	足立区六木1-11-11	03-3605-2488	㈱高谷水道工務店	市川市南大野二丁目2番3号	047-702-3593
㈱タイコー	船橋市本町7-27-15	047-421-1077	中央日化サービス(株)	千葉市花見川区榎橋町1627-12	043-259-2971
秋元興業(株)	松戸市紙敷612-3	047-392-9300	㈱イオク	松戸市上本郷3062番地	047-365-4166
泉空調(株)	蓮田市大字井沼675-19	048-767-1900	㈱三橋設備	鎌ヶ谷市南初富4-17-24-3号	047-441-2726
㈱アステム	中央区日本橋堀留町1-2-10	03-3639-3330	㈱エムジェイサービス	松戸市上本郷4493番地	047-368-6551
㈱五葉エンジニアリング	市川市大洲1-12-5	047-377-3511	勢力建設(株)	越谷市川柳町5-15-1	048-987-8111
カネケン京葉コミュニティ(株)	船橋市東船橋1-1-8	047-422-1580	謙システム(株)	山武市板川317-33	0475-89-0277
㈱北沢設備工業	北足立郡伊奈町大字小針内宿354-3	048-728-2404	㈱タクミ	柏市増尾8-1-11	04-7105-8815
㈱クラシアン	横浜市港北区新横浜1-2-1	045-473-8181	㈱アクアサービス	大阪府豊中市庄内栄町4-5	06-6335-1211
㈱協雄電設	松戸市五香西5-40-1	047-384-7288	㈱ワイオリ	東京都葛飾区西水元4-4-17	03-6753-0902
㈱システムブラミング	松戸市上本郷1-6	047-367-3719	㈱三東	市川市伊勢宿17-3	047-358-3388
㈱若林設備	流山市西初石4-107-35	04-7153-3321	㈱飛翔工業	松戸市稔台3-38-2	047-364-9066
㈱荒井水道工務店	市川市市川1-20-17	047-325-3421	㈱茂山工務店	東京都江戸川区西葛西8-3-4	03-3688-4156
㈱小松設備工業	市川市曾谷5-9-9	047-375-5117	㈱和弘	千葉市稲毛区宮野木町2149-3	043-286-0781
共和工業(株)	船橋市藤原6-33-1	047-438-5801	㈱梨木設備工業	野田市上花輪1085	04-7128-8906
㈱イースマイル	大阪市浪速区敷津東3-7-10	06-6631-7449	㈱鴨狩商店	野田市野田667	04-7125-5255
㈱大星設備工業	柏市西原1-7-61	04-7155-4128	この設備	流山市松ヶ丘5-715-5	047-145-0039
マイテック(有)	白井市神々廻1912番7	047-491-5166	㈱優輝設備	宮代町本田5-9-20	0480-33-5508
リバイバルファクトリー(株)	松戸市小金原9-19-42	047-341-1025	㈱東松園	松戸市常盤平4-20	047-387-6211
㈱ストレンクス	千葉市美浜区幸町1-9-1-409	043-246-2235	アイシン設備(株)	柏市大井762-2	04-7191-5112
㈱光信技研	船橋市印内1-10-26-B	047-710-8910	㈱誠信工業	流山市駒木643	04-7154-2430
㈱光和設備工業	さいたま市桜区西堀4-9-17	048-839-9611	東京北研(株)	練馬区谷原2-6-38	03-5910-8211
ノームラ化水工業(株)	流山市野々下2-682-6	04-7148-7751	日本総合住生活(株)	千代田区神田錦町1-9	03-3294-3381
㈱六和建設工業	松戸市旭町3-846	047-342-1977	松本水道(有)	八千代市島田台888-3	047-488-1311
京葉工管(株)	千葉市美浜区新港139番地の2	043-241-8885	㈱ホームマック	船橋市習志野台4-11-6	047-461-2345
ロイヤルホームセンター(株) 関東本部	千葉市稲毛区六方町75-1	043-304-3461	エバーリンクス(株)	大阪市西区南堀江4-17-18	06-6531-1151
SPプランニング(株)	船橋市高野台4-5-25	047-404-5855	㈱アクアライン	広島市中区上8-8-8 6F	082-502-6644
㈱光進設備	上尾市弁財2-2-37	048-776-2711	㈱D-advance	習志野市谷津6-6-7	047-429-8191
㈱宮下工業	さいたま市西区佐知川549-2	048-625-5966	㈱ライフサポート	渋谷区渋谷2-1-12 7F	03-5778-4547

2 車両保有状況一覧表

(1) 車両

平成29年3月31日現在

	車名	総排気量	登録番号	登録年月日	備考
総務課	トヨタ・エスティマ	2,400CC	(野)300-ゆ-3033	H24. 5. 29	
	三菱・EKワゴン	660 CC	(野)580-あ-6858	H17. 5. 19	
工務課	トヨタ・給水車 (2.0t)	2,700 CC	(習) 88-ほ-1597	H 8.10.22	スピーカー2基 アンプ, マイク
	トヨタ・給水車 (2.0t)	2,700 CC	(野)800-さ-3602	H13. 8. 7	スピーカー2基 アンプ, マイク 回転灯
	三菱・CANTER GUTS	2,000 CC	(野)400-す-7991	H15.11.20	スピーカー2基 アンプ, マイク
	ニッサン・AD	1,500 CC	(野)400-せ-7902	H18. 6. 26	スピーカー2基 アンプ, マイク 回転灯
	ニッサン・NV100クリッパー	660 CC	(野)480-か-1724	H27. 7. 29	スピーカー2基 アンプ, マイク
	三菱・MINI CAB	660 CC	(野)480-い-4191	H19. 7. 25	スピーカー2基 アンプ, マイク 回転灯
	ダイハツ・ハイゼットカーゴ	660 CC	(野)480-か-4021	H28. 5. 27	
スバル・サンバー	660 CC	(野)480-え-8192	H26. 6. 9		



松戸市営水道キャラクター
「まってい〜」

由来：松戸市の「M」の文字と「ハート」を組み合わせてデザインされています。「ハート」は尊い水に対する愛情をイメージしています。明るく元気で安らぎあふれるキャラクターです。

平成28年度松戸市水道事業概要

平成29年 9月発行

発行所 松戸市水道部

〒270-0027

千葉県松戸市二ツ木2003番地の1

電話（047）341-0430

編集 松戸市水道部