

議案第2号

第152回松戸市都市計画審議会

土地所有者意向調査（速報値）

【概要版】

令和5年8月21日

(1) 土地所有者意向調査 実施概要

調査目的

市街化調整区域の土地利用方針の検討にあたり、地権者が考える市街化調整区域の現状認識や課題、方向性等を把握することを目的にアンケートを実施する

調査概要

調査地域	市街化調整区域
調査対象	市街化調整区域に土地を所有している権利者
調査方法	郵送配布、郵送またはweb回収
対象者数	2,000人
抽出方法	登記簿の情報に基づく抽出
有効回収数	873人(郵送：649人、web：224人)
有効回収率	43.7%
実施期間	令和5年6月29日～7月17日

(2) 調査項目

1. 所有状況について（全地区共通）

- 回答者の属性…地権者の年齢、住まい（市内（地区外、地区内）、市外）
- 所有地の場所、面積
- 土地の利用状況と今後の土地利用の希望

2. 農地の利用状況について（全地区共通）

- 農業形態について
- 後継者について
- 今後の農地面積について
- 荒れ地になりそうな土地について
- 農業継続の課題について
- 農業継続、農地保全の施策について

3. 今後の土地利用及び課題について

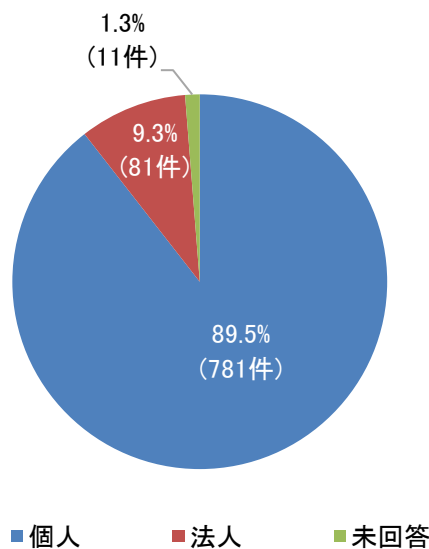
- 地区のまちの課題
- まちづくりの方向性（⑪矢切地区は選択肢が異なる）
- 個別地区のまちづくりの方向性
（以下、⑦串崎新田地区 ⑧高塚新田地区 ⑨紙敷地区 ⑪矢切地区のみ）

(3) 各地区回収状況

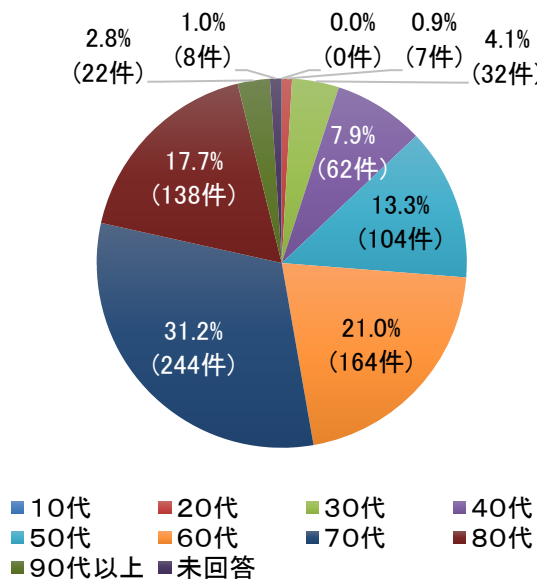
地域分類	居住地域コード		発送枚数	有効回収数	有効回収率	
	(調査票/ラベル)					
調整区域	①幸田地区		2001	53	28	52.8%
	②根木内地区		2002	28	12	42.9%
	④金ヶ作地区		2004	174	70	40.2%
	⑤六実地区		2005	60	20	33.3%
	⑥五香西地区		2006	73	36	49.3%
	⑦串崎新田地区		2007	113	46	40.7%
	⑧高塚新田地区	北千葉道路沿道	2008	67	30	44.8%
		駅周辺	2108	116	36	31.0%
		その他	2208	145	66	45.5%
	⑨紙敷地区	駅周辺	2009	235	114	48.5%
		その他	2109	210	77	36.7%
	⑩大橋・和名ヶ谷地区		2010	196	86	43.9%
	⑪矢切地区		2011	336	165	49.1%
⑫旭町地区		2012	194	87	44.8%	
合計			2000	873	43.7%	

(4) 調査結果

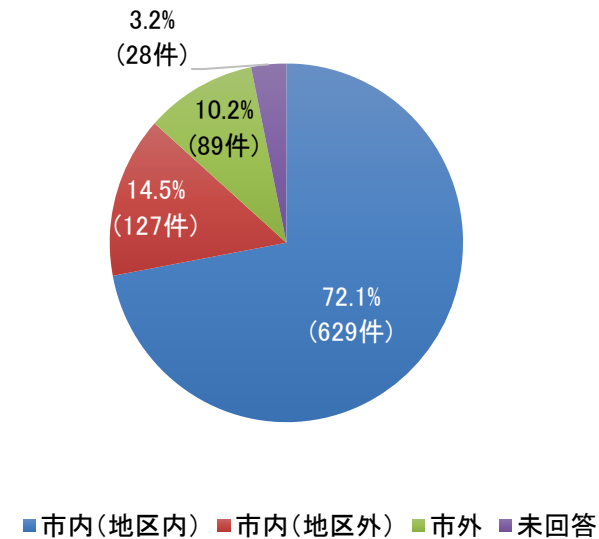
問1-① 属性 (n=873)



問1-① 個人の場合の年齢 (n=781)



問1-② 住まい・所在地 (n=873)



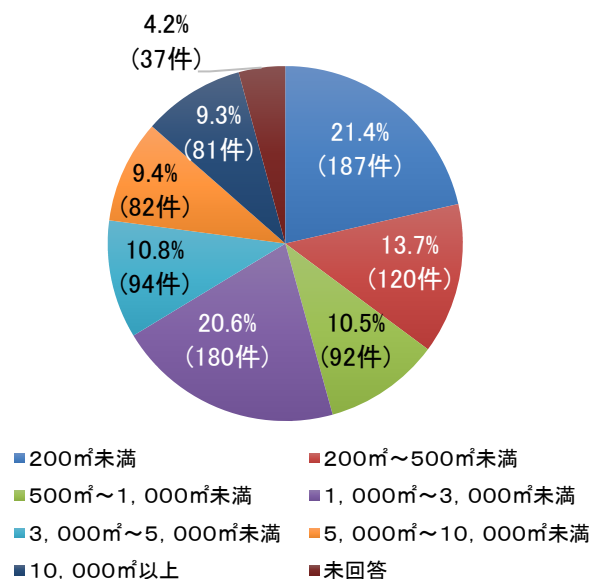
【属性について】

- 回答した地権者の約9割が「個人」
- 個人の場合の年齢は、「60代以上」の割合が7割強
- 住まい・所在地は、「市内（地区内）」が72.1%、「市内（地区外）」が14.5%、「市外」が10.2%

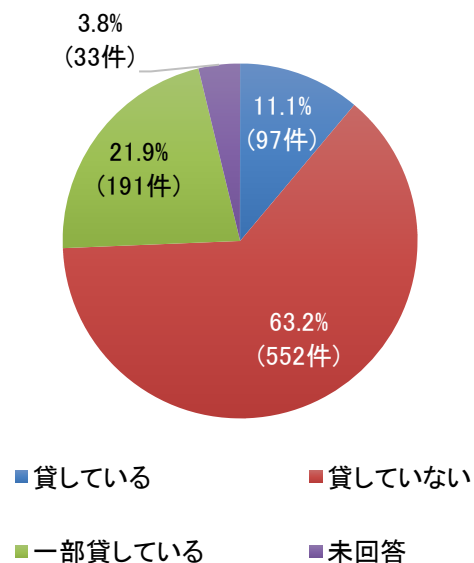
(4) 調査結果

問2ー土地所有状況について

②所有しているおおよその面積 (1つ回答)
(n=873)



③所有している土地の状況 (1つ回答)
(n=873)



【土地利用状況について】

- 所有している面積は「200㎡未満」が21.4%と最も割合が高い
- 所有している土地の状況は、「貸している」が11.1%、「一部貸している」が21.9%、「貸していない」が63.2%となっている

(4) 調査結果

問2-④ 所有している土地の利用状況（複数回答可）

	n	田畑・果樹園	住宅・事業所	駐車場・資材置場・空き地	山林	その他	未回答
全体	873	49.9%	64.9%	34.5%	10.3%	6.6%	1.2%
幸田地区	28	75.0%	32.1%	39.3%	10.7%	17.9%	0.0%
根木内地区	12	41.7%	66.7%	50.0%	8.3%	8.3%	0.0%
金ヶ作地区	70	35.7%	81.4%	45.7%	21.4%	11.4%	7.1%
六実地区	20	45.0%	55.0%	35.0%	0.0%	10.0%	10.0%
五香西地区	36	52.8%	58.3%	27.8%	2.8%	5.6%	0.0%
串崎新田地区	46	32.6%	60.9%	32.6%	4.3%	6.5%	2.2%
高塚新田地区	132	49.2%	74.2%	31.8%	14.4%	3.8%	1.5%
紙敷地区	191	26.7%	77.0%	34.0%	8.9%	3.1%	0.0%
大橋・和名ヶ谷地区	86	53.5%	67.4%	36.0%	20.9%	9.3%	0.0%
矢切地区	165	76.4%	45.5%	29.1%	6.1%	6.7%	1.2%
旭町地区	87	62.1%	63.2%	39.1%	4.6%	8.0%	1.1%

【地区別土地利用状況について】

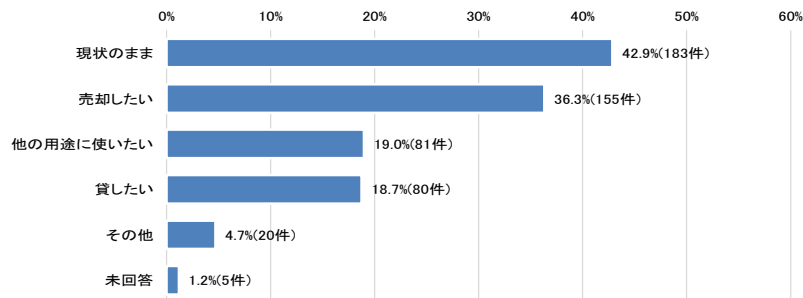
- 全体では「住宅・事業所」の割合が64.9%と最も高いが、幸田地区、矢切地区、旭町地区においては、「田畑・果樹園」の割合が高くなっている
- 「山林」は金ヶ作地区、大橋・和名ヶ谷地区において、割合が高い

(4) 調査結果

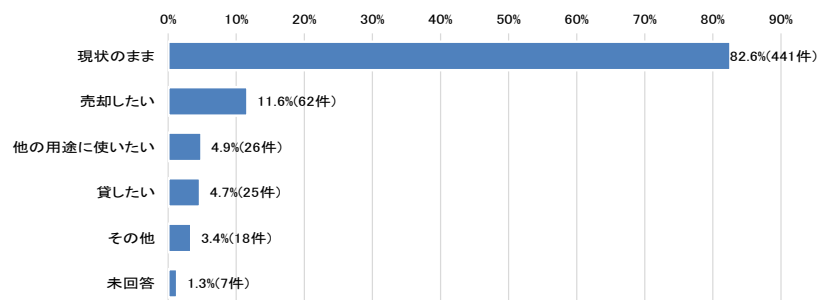
問2-④ 概ね10年後の土地利用の希望

概ね10年後の土地利用の希望（複数回答）

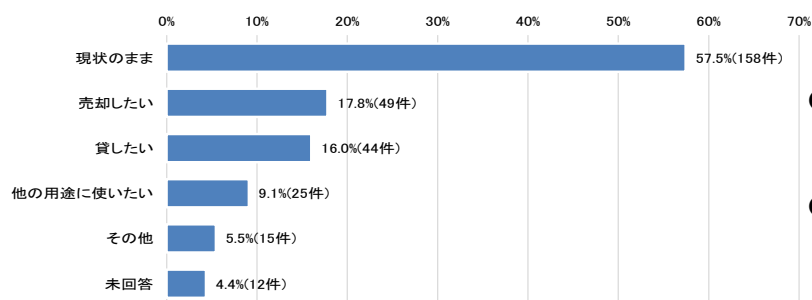
<田畑・果樹園>（n=427）



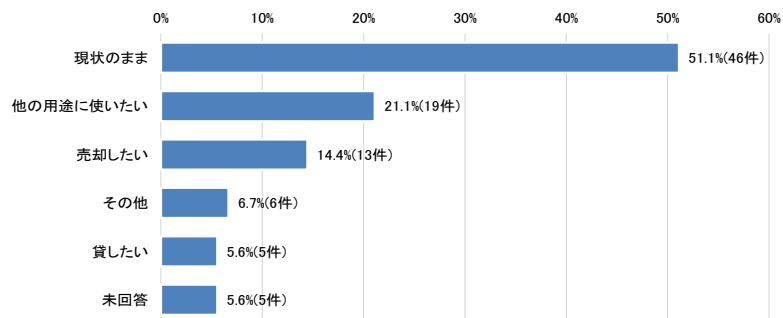
<住宅・事業所>（n=534）



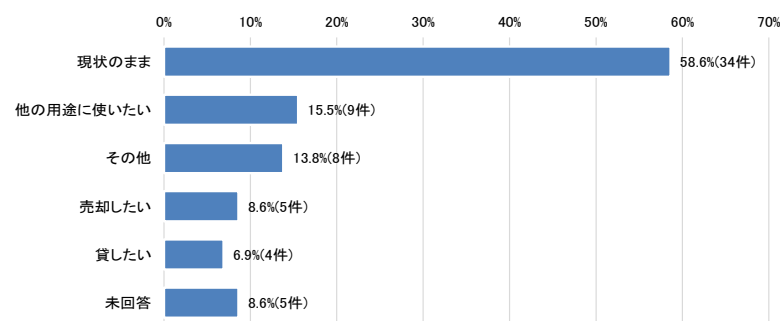
<駐車場・資材置場・空き地>（n=275）



<山林>（n=90）



<その他>（n=58）



【概ね10年後の土地利用について】

- 全ての項目で「現状のまま」が一番多く、次いで「売却したい」や「他の用途にしたい」が多くなっている
- 田畑・果樹園は、他の用途と比較して「売却したい」の割合が高い

(4) 調査結果

問2-④ 概ね10年後の土地利用の希望（田畑・果樹園、複数回答可）

	n	現状のまま	他の用途にしたい	売却したい	貸したい	その他	未回答
全体	427	42.9%	19.0%	36.3%	18.7%	4.7%	1.2%
幸田地区	20	45.0%	10.0%	30.0%	15.0%	0.0%	5.0%
根木内地区	5	80.0%	40.0%	0.0%	0.0%	0.0%	0.0%
金ヶ作地区	24	66.7%	25.0%	8.3%	12.5%	4.2%	4.2%
六実地区	9	44.4%	0.0%	22.2%	33.3%	11.1%	0.0%
五香西地区	19	47.4%	31.6%	47.4%	21.1%	0.0%	0.0%
串崎新田地区	15	66.7%	0.0%	20.0%	13.3%	6.7%	6.7%
高塚新田地区	62	51.6%	9.7%	30.6%	16.1%	3.2%	0.0%
紙敷地区	50	44.0%	24.0%	22.0%	20.0%	6.0%	2.0%
大橋・和名ヶ谷地区	45	64.4%	17.8%	15.6%	13.3%	6.7%	0.0%
矢切地区	125	26.4%	16.0%	61.6%	21.6%	3.2%	0.8%
旭町地区	53	28.3%	35.8%	35.8%	22.6%	9.4%	0.0%

【田畑・果樹園の土地利用の希望について】

- 全体で「現状のまま」と回答した方は42.9%となっているが、矢切地区、旭町地区では、3割以下にとどまっている

(4) 調査結果

問2-④ 概ね10年後の土地利用の希望（住宅・事業所、複数回答可）

	n	現状のまま	他の用途にしたい	売却したい	貸したい	その他	未回答
全体	534	82.6%	4.9%	11.6%	4.7%	3.4%	1.3%
幸田地区	8	75.0%	12.5%	12.5%	12.5%	0.0%	12.5%
根木内地区	8	87.5%	0.0%	12.5%	0.0%	0.0%	0.0%
金ヶ作地区	52	88.5%	1.9%	1.9%	1.9%	7.7%	0.0%
六実地区	10	80.0%	0.0%	20.0%	0.0%	0.0%	0.0%
五香西地区	19	78.9%	5.3%	31.6%	5.3%	0.0%	0.0%
串崎新田地区	26	53.8%	11.5%	38.5%	0.0%	0.0%	3.8%
高塚新田地区	90	82.2%	3.3%	11.1%	3.3%	3.3%	0.0%
紙敷地区	137	88.3%	4.4%	6.6%	6.6%	0.7%	0.7%
大橋・和名ヶ谷地区	55	87.3%	7.3%	7.3%	1.8%	7.3%	1.8%
矢切地区	75	76.0%	6.7%	14.7%	8.0%	2.7%	2.7%
旭町地区	54	83.3%	3.7%	13.0%	5.6%	7.4%	1.9%

【住宅・事業所の土地利用の希望について】

- 全体では「現状のまま」と回答した方は8割強となっているが、串崎新田地区は、「売却したい」が4割近くと多い

(4) 調査結果

問3 - (1) 現在の農業経営の形態

	n	専業農家	第1種兼業農家	第2種兼業農家	自給的農家	農地持ち非農家	未回答
全体	427	14.5%	7.0%	19.0%	17.3%	22.2%	19.9%
幸田地区	20	10.0%	0.0%	35.0%	0.0%	25.0%	30.0%
根木内地区	5	20.0%	0.0%	0.0%	40.0%	20.0%	20.0%
金ヶ作地区	24	4.2%	12.5%	20.8%	29.2%	8.3%	25.0%
六実地区	9	0.0%	11.1%	11.1%	0.0%	44.4%	33.3%
五香西地区	19	5.3%	5.3%	21.1%	26.3%	26.3%	15.8%
串崎新田地区	15	26.7%	6.7%	26.7%	13.3%	0.0%	26.7%
高塚新田地区	62	21.0%	9.7%	11.3%	19.4%	19.4%	19.4%
紙敷地区	50	14.0%	8.0%	22.0%	14.0%	20.0%	22.0%
大橋・和名ヶ谷地区	45	24.4%	8.9%	28.9%	11.1%	8.9%	17.8%
矢切地区	125	7.2%	6.4%	16.0%	16.8%	34.4%	19.2%
旭町地区	53	24.5%	3.8%	17.0%	24.5%	17.0%	13.2%

【地区別農業経営について】

- 串崎新田地区、高塚新田地区、大橋・和名ヶ谷地区は、農業の売上が中心の農家（専業農家・第1種兼業農家）の割合が比較的高い

(4) 調査結果

問3 - (2) 耕作を続ける人（後継者など）の有無

	n	後継者がいる	後継者がいない	どちらともいえない	その他	未回答
全体	427	22.5%	47.5%	15.5%	2.1%	12.4%
幸田地区	20	30.0%	50.0%	5.0%	0.0%	15.0%
根木内地区	5	0.0%	40.0%	40.0%	0.0%	20.0%
金ヶ作地区	24	37.5%	25.0%	16.7%	4.2%	16.7%
六実地区	9	44.4%	33.3%	11.1%	0.0%	11.1%
五香西地区	19	15.8%	36.8%	26.3%	10.5%	10.5%
串崎新田地区	15	40.0%	26.7%	6.7%	0.0%	26.7%
高塚新田地区	62	21.0%	51.6%	14.5%	1.6%	11.3%
紙敷地区	50	16.0%	54.0%	8.0%	0.0%	22.0%
大橋・和名ヶ谷地区	45	40.0%	26.7%	20.0%	6.7%	6.7%
矢切地区	125	12.8%	65.6%	11.2%	0.0%	10.4%
旭町地区	53	24.5%	34.0%	30.2%	3.8%	7.5%

【地区別後継者の有無について】

- 全体では「後継者がいる」が22.5%、「後継者がいない」が47.5%、「どちらともいえない」が15.5%
- 地区別で見ると、幸田地区、高塚新田地区、紙敷地区、矢切地区では、半数以上が「後継者がいない」と回答

(4) 調査結果

問3 - (3) 概ね10年後の農地面積について

	n	拡大したい	現状維持	縮小したい	やめたい	どちらともいえない	その他	未回答
全体	427	4.2%	28.1%	12.2%	27.6%	11.5%	3.5%	12.9%
幸田地区	20	20.0%	30.0%	0.0%	25.0%	10.0%	0.0%	15.0%
根木内地区	5	0.0%	0.0%	20.0%	20.0%	40.0%	0.0%	20.0%
金ヶ作地区	24	8.3%	33.3%	25.0%	12.5%	4.2%	0.0%	16.7%
六実地区	9	11.1%	55.6%	0.0%	11.1%	11.1%	0.0%	11.1%
五香西地区	19	5.3%	21.1%	5.3%	26.3%	26.3%	0.0%	15.8%
串崎新田地区	15	6.7%	26.7%	6.7%	13.3%	13.3%	6.7%	26.7%
高塚新田地区	62	9.7%	29.0%	11.3%	30.6%	8.1%	3.2%	8.1%
紙敷地区	50	4.0%	26.0%	12.0%	24.0%	10.0%	0.0%	24.0%
大橋・和名ヶ谷地区	45	0.0%	48.9%	13.3%	6.7%	17.8%	4.4%	8.9%
矢切地区	125	0.8%	16.0%	15.2%	44.8%	7.2%	4.8%	11.2%
旭町地区	53	0.0%	37.7%	9.4%	20.8%	17.0%	7.5%	7.5%

【概ね10年後の農地面積について】

- 全体では「拡大したい」が4.2%、「現状維持」が28.1%、「縮小したい」が12.2%、「やめたい」が27.6%、「どちらともいえない」が11.5%となっている
- 「やめたい」と回答した方の割合では、矢切地区、高塚新田地区の順で高くなっている

(4) 調査結果

問3 - (4) 現在または今後10年間で荒地になりそうな土地の有無

	n	既にある	今後はある	ない	どちらともいえない	その他	未回答
全体	427	9.4%	23.7%	29.7%	18.3%	1.2%	17.8%
幸田地区	20	0.0%	25.0%	30.0%	25.0%	5.0%	15.0%
根木内地区	5	20.0%	20.0%	20.0%	20.0%	0.0%	20.0%
金ヶ作地区	24	0.0%	29.2%	29.2%	16.7%	0.0%	25.0%
六実地区	9	11.1%	33.3%	33.3%	11.1%	0.0%	11.1%
五香西地区	19	0.0%	10.5%	31.6%	36.8%	5.3%	15.8%
串崎新田地区	15	0.0%	13.3%	40.0%	26.7%	0.0%	20.0%
高塚新田地区	62	3.2%	12.9%	40.3%	22.6%	0.0%	21.0%
紙敷地区	50	16.0%	18.0%	44.0%	0.0%	2.0%	20.0%
大橋・和名ヶ谷地区	45	2.2%	26.7%	33.3%	28.9%	0.0%	8.9%
矢切地区	125	20.0%	28.0%	17.6%	12.0%	0.0%	22.4%
旭町地区	53	3.8%	32.1%	26.4%	26.4%	3.8%	7.5%

【荒地について】

- 全体では、「既にある」9.4%、「今後はある」23.7%、「ない」29.7%、「どちらともいえない」18.3%となっている
- 地区別で見ると、「既にある」「今後はある」と回答した方は、根木内地区、六実地区、矢切地区において多くなっている

(4) 調査結果

問3 - (5) 農業を続けていくための課題（複数回答可）

	n	経営が不安定	設備増強資金が不足	後継者や労働力確保が困難	農地分散により非効率	農地が借りれない・買えない	周辺環境の変化	特になし	その他	未回答
全体	427	33.5%	9.8%	40.5%	12.2%	1.6%	25.5%	13.6%	9.8%	16.9%
幸田地区	20	35.0%	10.0%	30.0%	5.0%	5.0%	10.0%	25.0%	20.0%	15.0%
根木内地区	5	20.0%	0.0%	40.0%	0.0%	0.0%	20.0%	20.0%	0.0%	20.0%
金ヶ作地区	24	33.3%	4.2%	20.8%	4.2%	0.0%	25.0%	16.7%	8.3%	16.7%
六実地区	9	22.2%	22.2%	55.6%	0.0%	11.1%	22.2%	22.2%	0.0%	11.1%
五香西地区	19	21.1%	15.8%	21.1%	15.8%	0.0%	26.3%	15.8%	21.1%	15.8%
串崎新田地区	15	20.0%	13.3%	26.7%	13.3%	0.0%	13.3%	20.0%	0.0%	33.3%
高塚新田地区	62	32.3%	19.4%	48.4%	14.5%	3.2%	33.9%	11.3%	12.9%	12.9%
紙敷地区	50	24.0%	0.0%	28.0%	14.0%	0.0%	26.0%	14.0%	10.0%	28.0%
大橋・和名ヶ谷地区	45	46.7%	8.9%	37.8%	13.3%	4.4%	24.4%	11.1%	2.2%	15.6%
矢切地区	125	36.8%	6.4%	49.6%	15.2%	0.8%	26.4%	10.4%	10.4%	16.8%
旭町地区	53	35.8%	15.1%	45.3%	7.5%	0.0%	24.5%	15.1%	9.4%	9.4%

【課題について】

- 「後継者や労働力確保」と回答した方が40.5%と最も多く、次いで「経営が不安定」「周辺環境の変化」の順で多くなっている

(4) 調査結果

問3 - (5) 農業を続ける（農地を保全する）ために必要な施策（複数回答可）

	n	農業従事者の育成	農産物のブランド化	賃借・売買支援	6次産業化	税負担の軽減	機械・資材購入費支援	販売先の確保	人・農地プラン	農業振興地域制度	自然災害時の減収支援	特になし	その他	未回答
全体	427	26.0%	10.5%	17.6%	7.7%	24.6%	21.1%	14.3%	5.2%	3.7%	8.9%	21.5%	7.7%	19.4%
幸田地区	20	40.0%	5.0%	10.0%	10.0%	20.0%	20.0%	20.0%	5.0%	0.0%	0.0%	20.0%	15.0%	15.0%
根木内地区	5	0.0%	0.0%	20.0%	0.0%	40.0%	20.0%	0.0%	0.0%	0.0%	0.0%	0.0%	0.0%	40.0%
金ヶ作地区	24	25.0%	12.5%	12.5%	4.2%	29.2%	25.0%	8.3%	0.0%	4.2%	8.3%	25.0%	8.3%	16.7%
六実地区	9	22.2%	22.2%	33.3%	0.0%	55.6%	11.1%	11.1%	0.0%	22.2%	0.0%	22.2%	11.1%	11.1%
五香西地区	19	26.3%	31.6%	15.8%	0.0%	31.6%	42.1%	31.6%	15.8%	0.0%	21.1%	21.1%	5.3%	15.8%
串崎新田地区	15	33.3%	6.7%	20.0%	13.3%	26.7%	40.0%	20.0%	13.3%	6.7%	13.3%	20.0%	0.0%	33.3%
高塚新田地区	62	33.9%	21.0%	14.5%	6.5%	27.4%	24.2%	6.5%	0.0%	3.2%	9.7%	19.4%	11.3%	19.4%
紙敷地区	50	28.0%	4.0%	20.0%	12.0%	24.0%	12.0%	10.0%	10.0%	8.0%	6.0%	20.0%	2.0%	30.0%
大橋・和名ヶ谷地区	45	35.6%	11.1%	11.1%	11.1%	33.3%	28.9%	20.0%	4.4%	4.4%	6.7%	15.6%	2.2%	17.8%
矢切地区	125	17.6%	6.4%	25.6%	9.6%	16.0%	12.0%	15.2%	7.2%	0.0%	8.8%	24.0%	9.6%	18.4%
旭町地区	53	22.6%	7.5%	7.5%	1.9%	24.5%	28.3%	15.1%	0.0%	7.5%	13.2%	26.4%	9.4%	13.2%

【必要な施策について】

- 「農業従事者の育成」が26.0%と最も多く、次いで「税負担の軽減」「特になし」「機械・資材購入費支援」の順で多くなっている

(4) 調査結果

問4－(1) 地区のまちの課題（複数回答可）

	n	農地・山林が 荒れてる	資材置場が 増えている	店舗が少ない	インフラが 整っていない	交通の便が悪い	地域の活力低下	空き家空き地の 増加	土地利用が混在	特になし	わからない	その他	未回答
幸田地区	28	14.3%	14.3%	35.7%	28.6%	46.4%	10.7%	17.9%	3.6%	14.3%	7.1%	3.6%	14.3%
根木内地区	12	8.3%	25.0%	58.3%	25.0%	33.3%	0.0%	16.7%	33.3%	0.0%	0.0%	0.0%	8.3%
金ヶ作地区	70	10.0%	11.4%	38.6%	50.0%	17.1%	25.7%	11.4%	21.4%	10.0%	7.1%	8.6%	5.7%
六実地区	20	20.0%	5.0%	30.0%	50.0%	30.0%	35.0%	20.0%	15.0%	10.0%	0.0%	5.0%	5.0%
五香西地区	36	13.9%	27.8%	13.9%	19.4%	22.2%	13.9%	5.6%	36.1%	16.7%	8.3%	11.1%	11.1%
串崎新田地区	46	30.4%	15.2%	41.3%	39.1%	10.9%	10.9%	15.2%	17.4%	8.7%	13.0%	4.3%	6.5%
高塚新田地区	132	15.9%	25.0%	27.3%	39.4%	22.7%	9.8%	4.5%	25.0%	10.6%	5.3%	6.1%	9.1%
紙敷地区	191	21.5%	33.5%	44.0%	49.7%	13.6%	6.3%	7.9%	19.4%	9.4%	5.2%	2.6%	5.2%
大橋・和名ヶ谷地区	86	25.6%	32.6%	24.4%	36.0%	34.9%	10.5%	5.8%	17.4%	8.1%	2.3%	5.8%	8.1%
矢切地区	165	37.0%	26.1%	38.2%	29.1%	31.5%	23.0%	9.1%	20.6%	4.2%	6.1%	10.3%	7.3%
旭町地区	87	16.1%	49.4%	25.3%	36.8%	31.0%	16.1%	6.9%	27.6%	13.8%	4.6%	5.7%	9.2%

【まちの課題について】

- 「インフラが整っていない」と回答した地区が多く、そのほか「店舗が少ない」「資材置場が増えている」「交通の便が悪い」「土地利用が混在」「農地・山林が荒れている」などが多くなっている

(4) 調査結果

問4-(2) 地区のまちづくりの方向性（複数回答可）

	n	自然環境の保全	現在の環境維持	メリハリのある 土地利用	不適切な 資材置場の規制	インフラ整備	交通環境の向上	日常生活施設の 立地	自然と住の 環境調和	交流拠点形成	特になし	わからない	その他	未回答
幸田地区	28	28.6%	3.6%	28.6%	17.9%	32.1%	28.6%	32.1%	32.1%	-	10.7%	0.0%	0.0%	14.3%
根木内地区	12	33.3%	16.7%	25.0%	25.0%	16.7%	25.0%	16.7%	25.0%	-	8.3%	8.3%	0.0%	8.3%
金ヶ作地区	70	35.7%	17.1%	32.9%	15.7%	52.9%	21.4%	22.9%	37.1%	-	7.1%	4.3%	2.9%	2.9%
六実地区	20	30.0%	10.0%	40.0%	15.0%	70.0%	40.0%	20.0%	35.0%	-	0.0%	0.0%	0.0%	5.0%
五香西地区	36	22.2%	5.6%	33.3%	13.9%	33.3%	22.2%	16.7%	30.6%	-	8.3%	11.1%	0.0%	19.4%
串崎新田地区	46	19.6%	8.7%	32.6%	8.7%	50.0%	21.7%	26.1%	19.6%	-	8.7%	8.7%	6.5%	6.5%
高塚新田地区	132	22.0%	15.2%	41.7%	20.5%	46.2%	26.5%	30.3%	28.0%	-	1.5%	3.0%	0.8%	7.6%
紙敷地区	191	18.3%	8.9%	36.1%	25.1%	47.1%	25.7%	31.9%	29.8%	-	4.7%	3.7%	5.2%	4.2%
大橋・和名ヶ谷地区	86	27.9%	11.6%	34.9%	24.4%	44.2%	22.1%	16.3%	27.9%	-	1.2%	3.5%	1.2%	9.3%
矢切地区	165	13.3%	5.5%	41.8%	27.3%	33.9%	26.7%	29.1%	20.0%	11.5%	3.0%	5.5%	12.1%	7.9%
旭町地区	87	12.6%	11.5%	37.9%	31.0%	40.2%	31.0%	24.1%	18.4%	-	5.7%	5.7%	4.6%	9.2%

【方向性について】

- 「インフラ整備」を求める声が多く、そのほか「メリハリのある土地利用」などが多くなっている

(4) 調査結果

問4－(3) 個別の地区のまちの方向性

地区名・区域		n	積極的に 自然環境を保全	現在の環境を 維持	産業を中心 (本社機能等)	産業以外を中心	その他	未回答
串崎新田	北千葉道路沿道	46	6.5%	19.6%	26.1%	8.7%	15.2%	23.9%
高塚新田	北千葉道路沿道	132	13.6%	22.0%	44.7%	10.6%	1.5%	7.6%

地区名・区域		n	積極的に 自然環境を保全	現在の環境を 維持	住宅・商業を 中心	住宅・商業以外 を中心	その他	未回答
高塚新田	東松戸・秋山駅周辺	132	12.1%	17.4%	58.3%	3.0%	3.0%	6.1%
紙敷	東松戸・秋山駅周辺	191	10.5%	18.3%	57.1%	1.0%	5.8%	7.3%

地区名・区域		n	積極的に 自然環境を保全	現在の環境を 維持	産業を中心	産業以外を中心	その他	未回答
矢切	国道6号・外環周辺	165	9.7%	9.7%	66.7%	1.8%	2.4%	9.7%

問4－(3) 矢切地区の産業を中心としたまちづくりで期待する施設（複数回答可）

	n	生産施設	植物工場	研究施設	物流施設 (流通加工)	観光農園 (体験農園)	農業振興施設	地域振興施設 (道の駅等)	特になし	その他	未回答
期待する施設	110	8.2%	12.7%	10.0%	67.3%	23.6%	10.9%	47.3%	2.7%	9.1%	0.0%