

# 松戸市役所及び周辺の交通利用状況調査業務委託

---

## 概 要 版

### 目 次

§ 1. 調査概要 -----	1
§ 2. 交差点調査結果 -----	2
§ 3. 建物入口調査結果 -----	4
§ 4. 外周調査結果 -----	5
§ 5. 自転車・バイク台数、出先用駐車台数調査結果 -----	6
§ 6. 通過状況（窓口利用状況）調査結果 -----	7

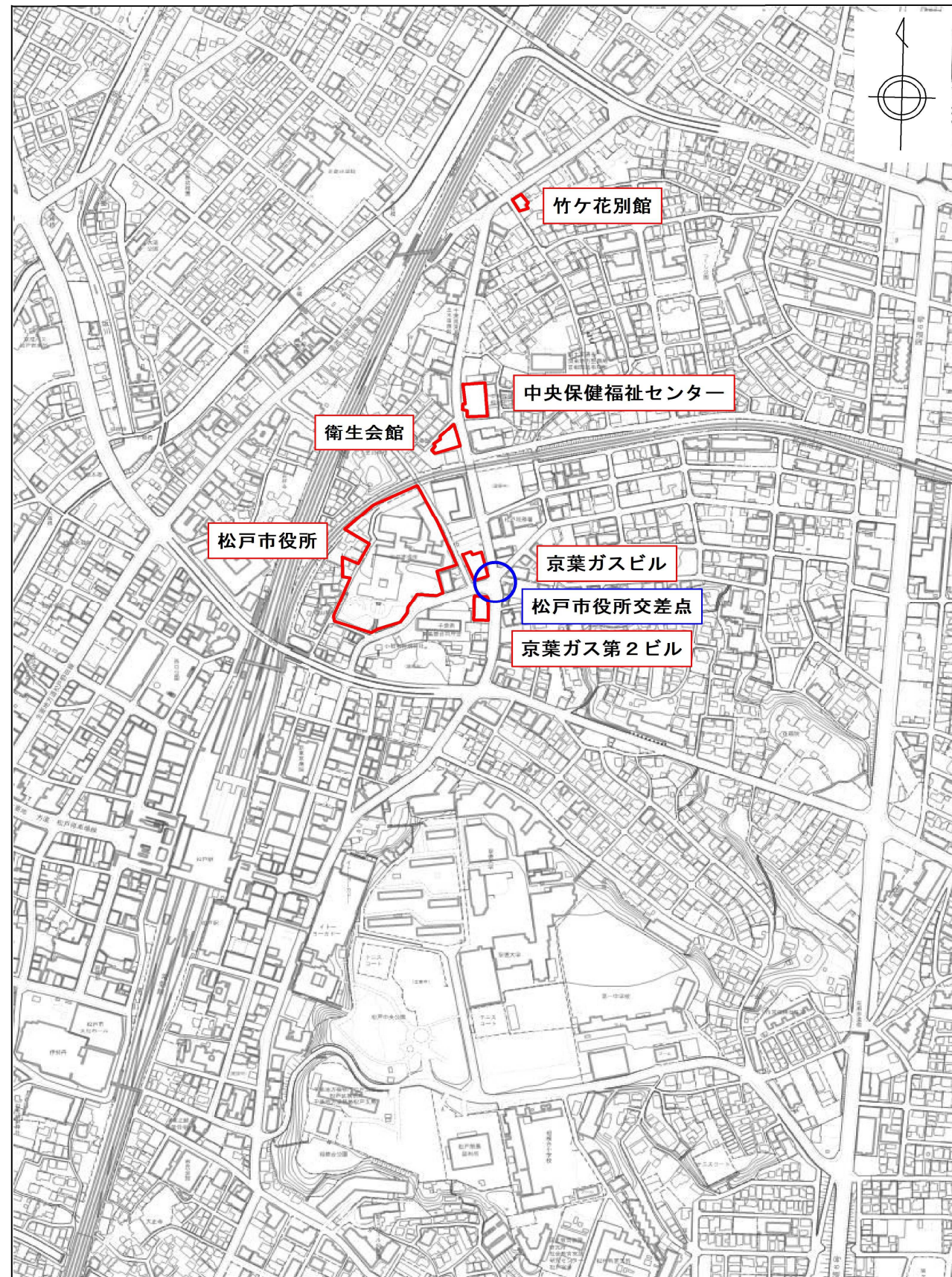
令和 5年 3月

---

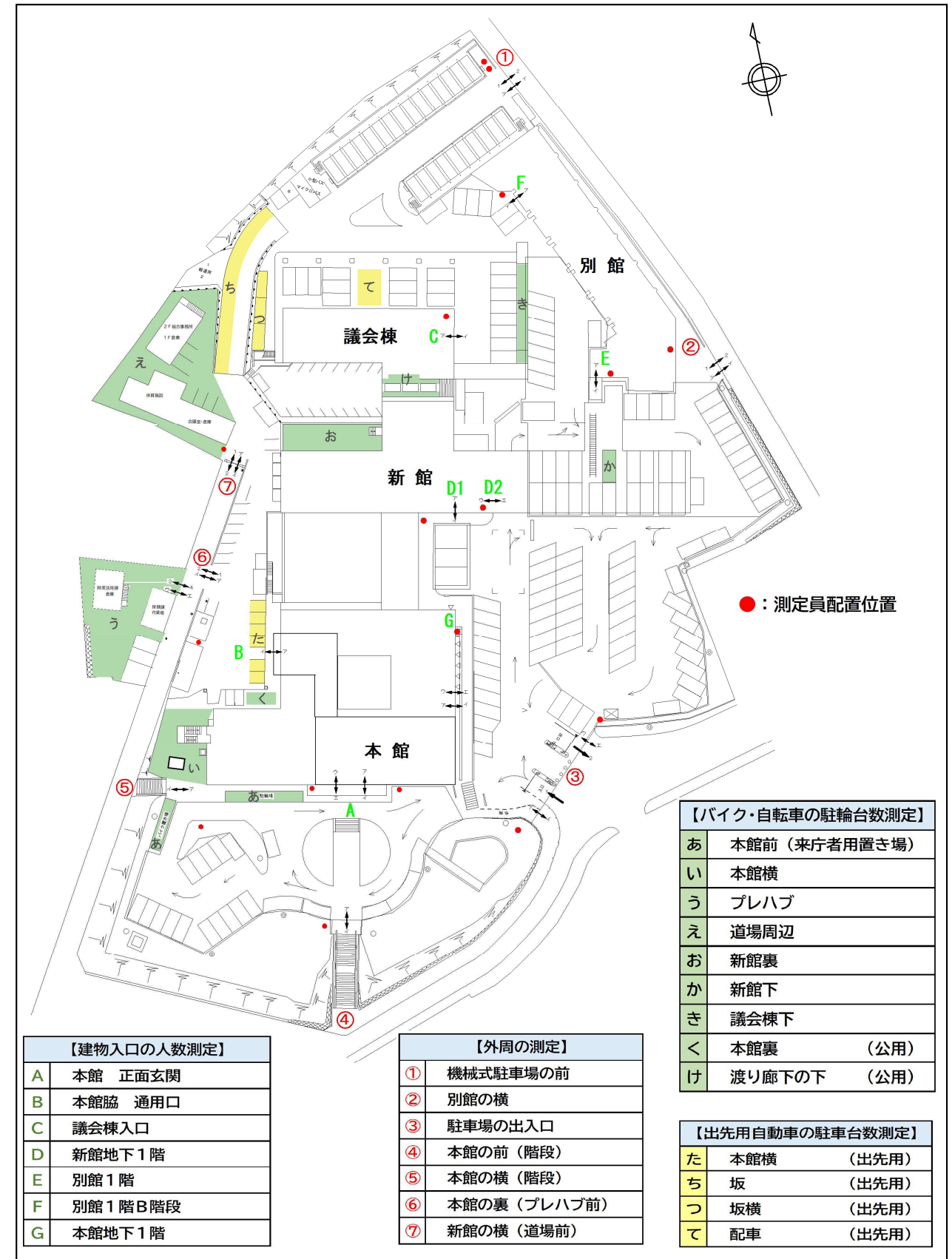
株式会社 高島テクノロジーセンター

§ 1. 調査概要

1-1. 調査場所



1-2. 本庁及び本庁周辺の調査箇所



1-3. 調査日時

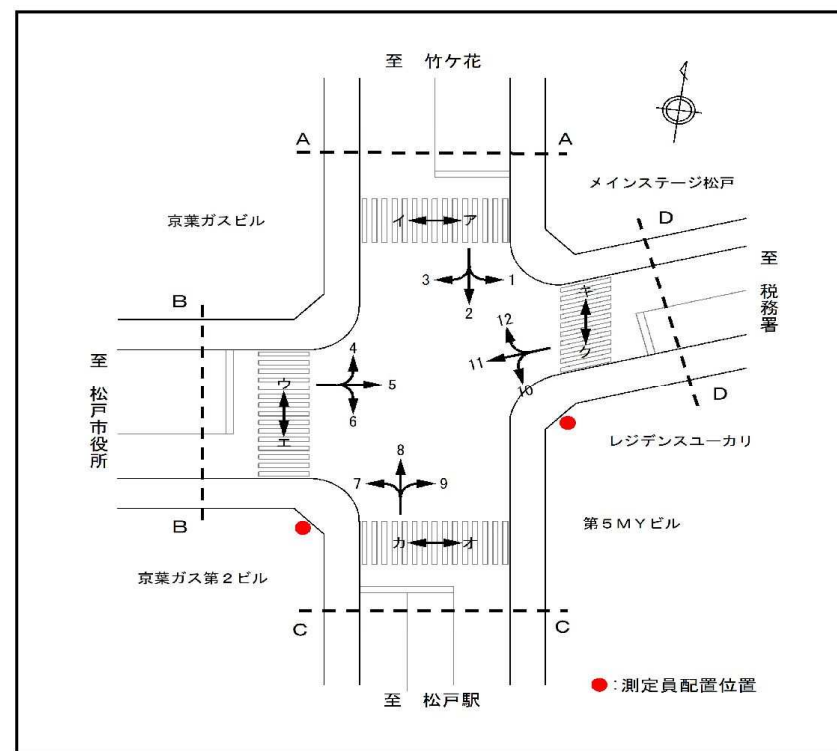
調査日時	R4.3.14(月)	R4.4.4(月)	R4.8.9(火)	R4.10.17(月)
交差点の交通量調査 7時～19時	1交差点 松戸市役所交差点	1交差点 松戸市役所交差点	1交差点 松戸市役所交差点	1交差点 松戸市役所交差点
渋滞調査 7時～19時	4方向 松戸市役所交差点	4方向 松戸市役所交差点	4方向 松戸市役所交差点	4方向 松戸市役所交差点
外周の調査 8時～18時	1箇所 ③	7箇所 ①～⑦	1箇所 ③	1箇所 ③
建物入口の調査 8時～18時	7箇所 A～G	10箇所 A～J	7箇所 A～G	7箇所 A～G
駐輪・駐車調査 8時～18時	—	駐輪9箇所、 駐車4箇所 あ～け、た～て	駐輪9箇所、 駐車4箇所 あ～け、た～て	—
通過状況調査 (窓口利用状況調査) 8時～18時	—	—	—	8箇所 本庁3箇所、 他5箇所
備考	最繁忙期 (確定申告最終月曜日)	最繁忙期	閑散期	通常期

§2. 交差点交通量調査結果

2-1. 調査箇所



2-2. 松戸市役所交差点



2-3. 交差点全方向交通量（自動車）

交差点交通量	3月14日	4月4日	8月9日	10月17日
天気	晴れ	雨	晴れ	曇り時々雨
通過交通量	8,097台	8,284台	7,339台	7,597台
ピーク時	13時~14時 801台/時間	10時~11時 821台/時間	13時~14時 727台/時間	13時~14時 810台/時間
オフピーク (開庁時間)	7時~8時 415台/時間	7時~8時 454台/時間	7時~8時 413台/時間	7時~8時 469台/時間

- ・12時間の合計としては、約7,300台~8,300台。
- ・ピーク時は、13~14時が最も多く、1時間に約800台。
- ・オフピーク時は、7~8時で、1時間に約400台。

2-4. 渋滞長調査

渋滞調査結果	3月14日	4月4日	8月9日	10月17日
天気	晴れ	雨	晴れ	曇り時々雨
竹ヶ花方向の ピーク時	11時30分頃、520m 交差点まで24分	9時50分頃、130m 交差点まで3分	14時20分頃、10m 交差点まで1分	14時20分頃、10m 交差点まで1分
松戸駅方向の ピーク時	10時40分頃、560m 交差点まで30分	10時50分頃、250m 交差点まで8分	渋滞無し	渋滞無し
オフピーク (渋滞なし)	7時~8時40分 16時40分~19時	7時~9時40分 14時30分~19時	7時~14時10分 14時30分~19時	7時~14時10分 14時30分~19時

- ・竹ヶ花方向のピーク時は、渋滞長が520mで交差点まで24分。(3/14)
- ・松戸駅方向のピーク時は、渋滞長が560mで交差点まで30分。(3/14)
- ・8月、10月は、大きな渋滞は起きていない。

2-5. 交差点断面流入のまとめ（自動車）

通過交通量 (12時間)	3/14 晴れ		4/4 雨		8/9 晴れ		10/17 曇り	
	(台)	(%)	(台)	(%)	(台)	(%)	(台)	(%)
竹ヶ花方面から	2,230	28	2,299	28	2,274	31	2,114	28
市役所方面から	2,185	27	2,506	30	2,094	29	2,346	31
松戸駅方面から	2,363	29	2,269	27	1,942	26	2,097	28
税務署方面から	1,319	16	1,210	15	1,029	14	1,040	14
合計	8,097	100	8,284	100	7,339	100	7,597	100

- ・竹ヶ花方向・市役所方向・松戸駅方向からくる車の割合は共に約3割。

2-6. 歩行者横断歩道交通量のまとめ（断面計）

通過交通量 (12時間)	3/14 晴れ		4/4 雨		8/9 晴れ		10/17 曇り	
	(人)	(%)	(人)	(%)	(人)	(%)	(人)	(%)
竹ヶ花側	4,478	35	1,548	30	873	19	1,279	25
市役所側	2,281	18	1,335	26	1,291	28	1,363	26
松戸駅側	2,316	18	1,149	22	1,330	29	1,273	25
税務署側	3,580	28	1,209	23	1,083	24	1,281	25
合計	12,655	100	5,241	100	4,577	100	5,196	100

- ・12時間の合計としては、約4,600人~5,200人。(3月を除く)
- ・3月の合計としては、約12,700人。

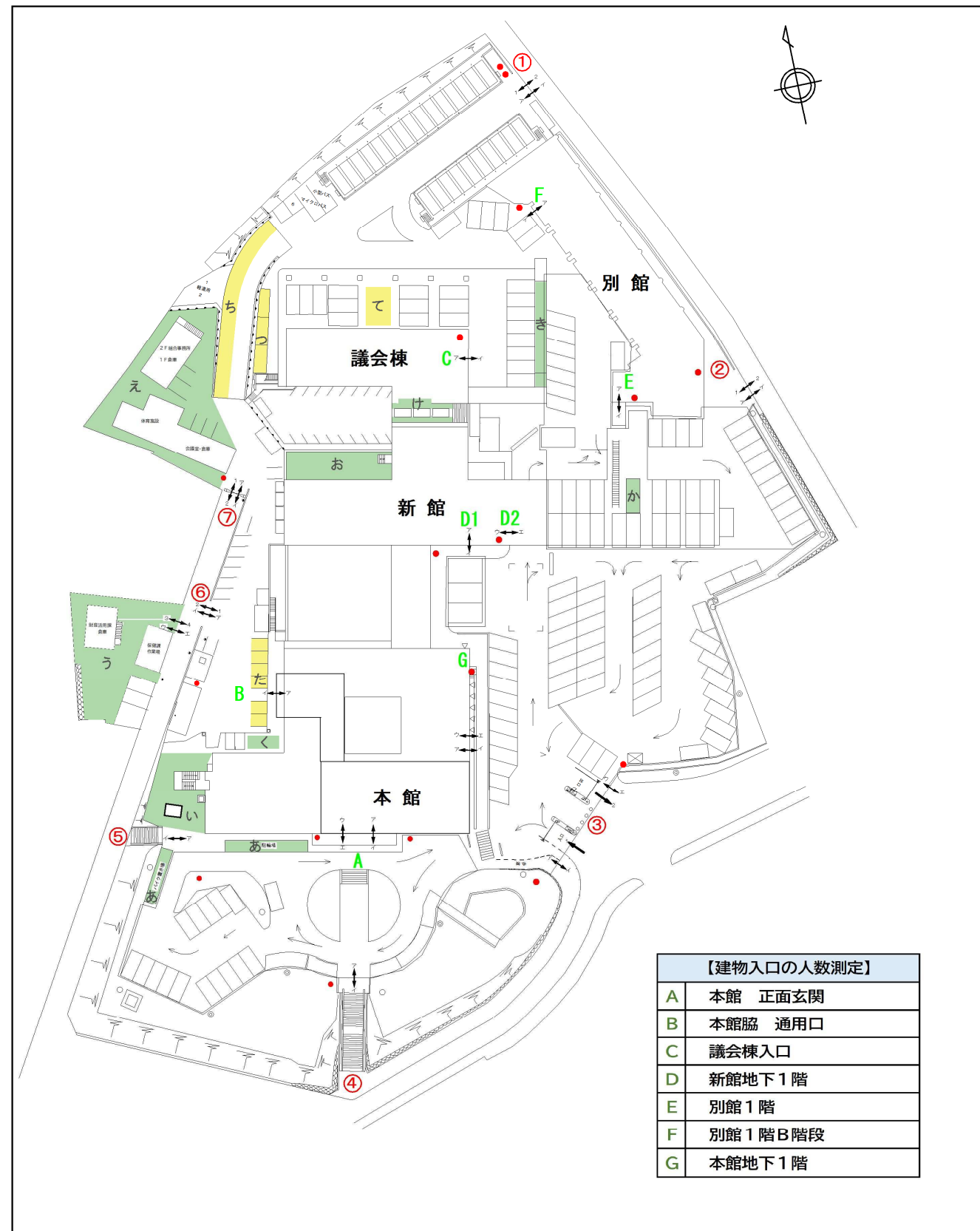
2-7. 交差点需要率のまとめ

調査日	現示の需要率		交差点の需要率	ピーク時間帯
2022/ 3/14(月)	1φ	0.118	0.202 ≦ 0.889	13~14時
	2φ	0.084		
2022/ 4/ 4(月)	1φ	0.136	0.244 ≦ 0.881	10~11時
	2φ	0.108		
2022/ 8/ 9(火)	1φ	0.140	0.223 ≦ 0.875	13~14時
	2φ	0.083		
2022/10/17(月)	1φ	0.134	0.232 ≦ 0.875	13~14時
	2φ	0.098		

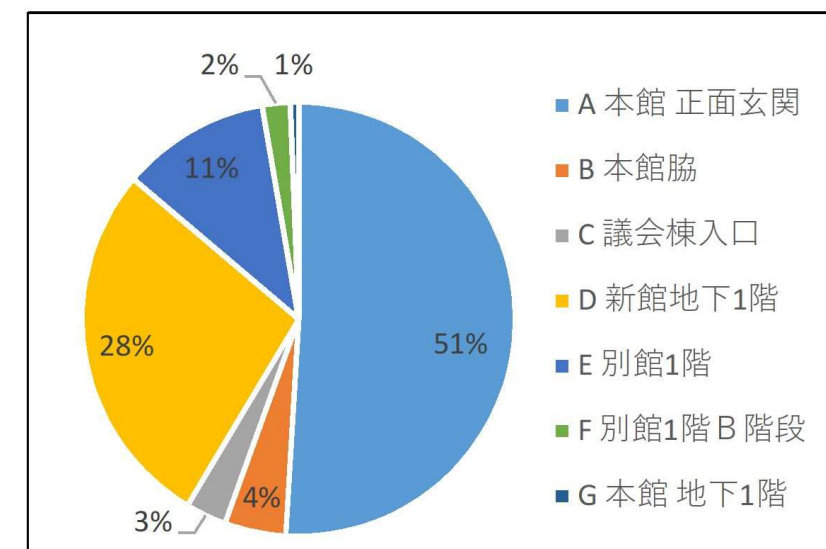
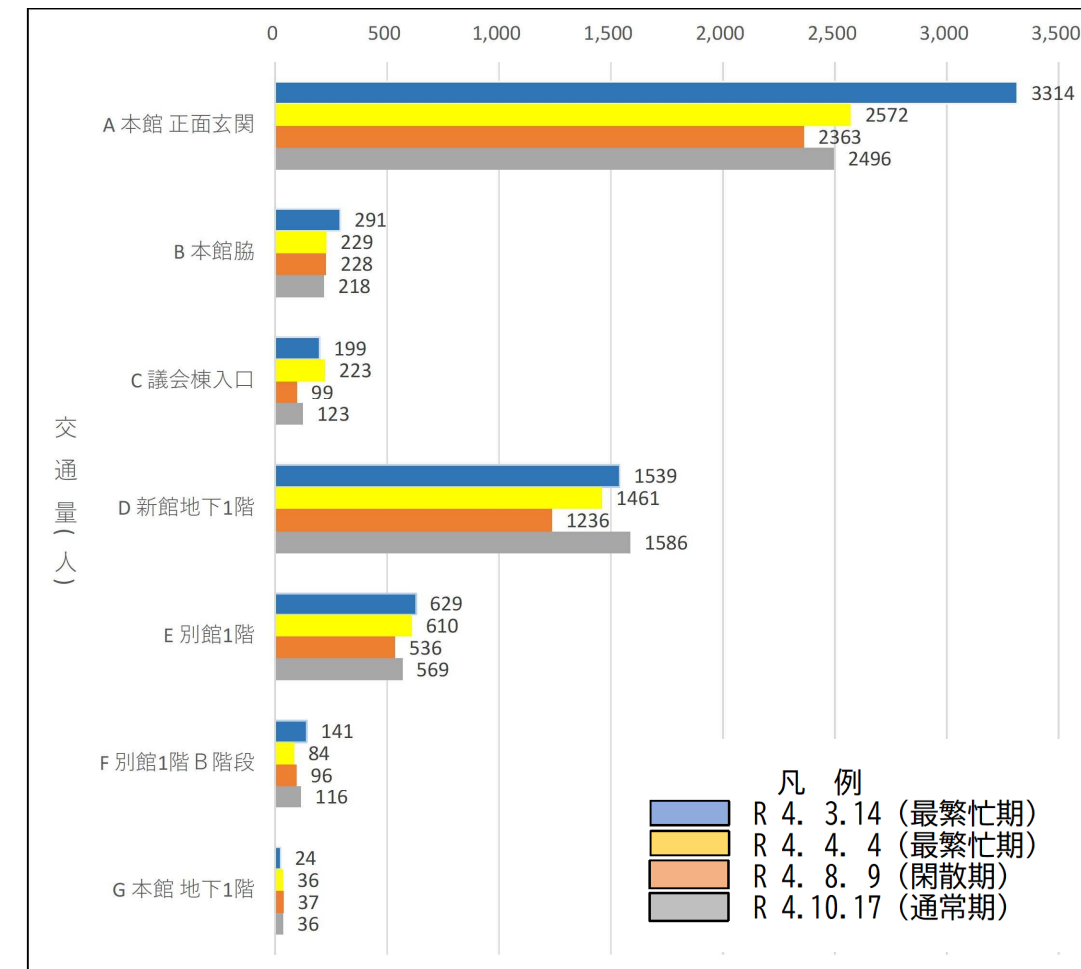
- ・ピーク時間帯で道路上を走る多数の車両の流れを処理できるとされる交差点需要率の目安(0.9)を下回った結果。

§ 3. 建物入口調査

3-1. 本庁及び本庁周辺の調査箇所



3-2. 建物入口年間比較



3-3. 建物入口集計

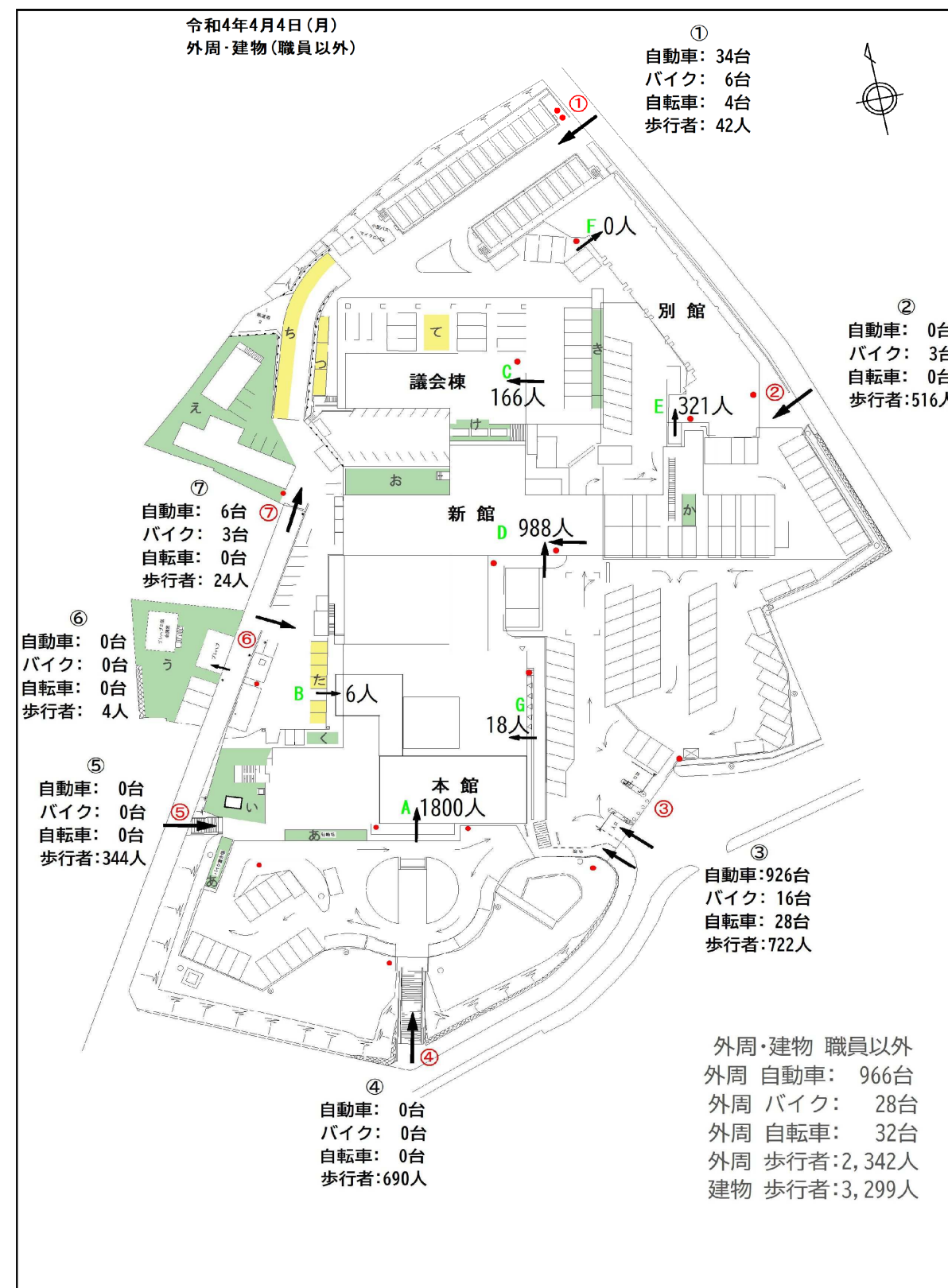
時間帯	A 本館 正面玄関	B 本館脇	C 議会棟入口	D 新館地下1階	E 別館1階	F 別館1階B階段	G 本館 地下1階	計(A~G)
R4. 3.14 (繁忙期)	3,314	291	199	1,539	629	141	24	6,137
R4. 4. 4 (繁忙期)	2,572	229	223	1,461	610	84	36	5,215
R4. 8. 9 (閑散期)	2,363	228	99	1,236	536	96	37	4,595
R4.10.17 (通常期)	2,496	218	123	1,586	569	116	36	5,144
平均(人)	2,686	242	161	1,456	586	109	33	5,273
比率(%)	51	5	3	28	11	2	1	100

時間帯	H 衛生会館	I 中央保健福祉センター	J 竹ヶ花別館
R4. 3.14 (繁忙期)			
R4. 4. 4 (繁忙期)	101	667	512
R4. 8. 9 (閑散期)			
R4.10.17 (通常期)			

- ・職員と来庁者の合計で、約4,600~6,100人。
- ・来庁者は、約2,000~2,600人と考えられる。
- ・出入の割合としては、本館が約50%、新館が約30%、別館が約10%。
- ・中央保健福祉センター・竹ヶ花別館は、職員と来庁者の合計で500~700人。(4月のデータのみ)

S 4. 外周調査

4-1. 外周調査集計表



4-2. 外周調査のまとめ

調査日 令和4年4月4日(月) 雨

外周	対象	単位	① 機械式駐車場前	② 別館横	③ 駐車場出入口	④ 本館前階段	⑤ 本館横階段	⑥-1 本館裏	⑥-2 本館裏	⑦ 新館横	計
8:00~ 18:00	自動車	台	139	—	926	—	—	26	1	33	1,125
	バイク	台	13	3	17	—	—	0	0	4	37
	自転車	台	10	0	29	—	—	2	0	2	43
	人	人	260	736	773	1,024	751	94	67	50	3,755
		%	7	20	21	27	20	3	2	1	100

③駐車場 出入口	対象	単位	2022/3/14 晴れ	2022/4/4 雨	2022/8/9 晴れ	2022/10/17 曇り時々雨
8:00~ 18:00	自動車	台	1,105	926	818	978

- ・外周調査の結果として、④本館前階段から入ってくる人が約3割近くで一番多かった。
- ・続いて、③駐車場出入口・⑤本館横階段・②別館横から入る人が、それぞれ2割程度であった。  
(4月データ)
- ・③駐車場出入口の4回の調査結果として、自動車の台数が800~1,100台であった。

§5. 自転車・バイク台数、出先用車両駐輪台数

5-1. 自転車・バイク駐輪台数

8/9	本館前【あ】		本館横【い】		フレハブ【う】		道場周辺【え】		新館裏【お】		新館下【か】		議会棟下【き】		時間計	
	自転車	バイク	自転車	バイク	自転車	バイク	自転車	バイク	自転車	バイク	自転車	バイク	自転車	バイク	自転車	バイク
開始前	1	0	15	0	0	2	9	2	8	2	0	0	1	0	34	6
8:00	1	0	26	0	0	9	18	9	23	4	0	0	1	0	124	22
8:30	5	1	53	0	0	17	24	16	41	5	0	0	1	0	124	39
9:00	9	5	61	0	0	19	23	16	42	4	0	0	3	0	168	44
9:30	19	4	76	0	0	19	25	16	45	3	0	0	3	0	168	42
10:00	30	6	89	0	0	19	25	17	45	4	1	0	3	0	189	46
10:30	28	9	86	0	0	19	26	17	45	4	1	0	3	0	189	49
11:00	33	9	86	0	0	19	25	15	45	4	1	0	3	0	192	47
11:30	33	12	84	0	0	19	25	16	45	4	2	0	3	0	192	51
12:00	30	9	85	0	0	19	25	16	45	4	1	0	3	0	185	48
12:30	26	8	87	0	0	18	25	14	43	4	1	0	3	0	185	44
13:00	27	6	82	0	0	19	24	15	43	4	1	0	3	0	187	44
13:30	31	7	85	0	0	19	24	15	43	4	1	0	3	0	187	45
14:00	26	7	81	0	0	19	23	15	44	3	1	0	3	0	179	44
14:30	29	9	79	0	0	18	23	15	44	3	1	0	3	0	179	45
15:00	20	8	78	0	0	18	23	15	41	3	0	0	3	0	153	44
15:30	18	6	69	0	0	18	23	15	39	3	1	0	3	0	153	42
16:00	14	7	60	0	0	18	22	15	38	3	1	0	3	0	126	43
16:30	9	6	57	0	0	18	22	15	36	3	0	0	2	0	126	42
17:00	7	4	51	0	0	14	21	12	33	2	0	0	1	0	75	32
17:30	6	3	35	0	0	10	14	13	20	2	0	0	0	0	75	28
完了後	6	1	32	0	0	7	12	2	16	1	0	0	0	0	66	11

公用					
本館裏【く】		渡り廊下【け】		計	
自転車	バイク	自転車	バイク	自転車	バイク
7	0	14	2	21	2

廃棄							
フレハブ【う】		道場周辺【え】		議会棟下【き】		計	
自転車	バイク	自転車	バイク	自転車	バイク	自転車	バイク
7	3	6	1	1	0	14	4
						227	57
						192	51

結果

- ・自転車:227台(市民等と職員:192台、公用:21台、廃棄予定:14台)
- ・バイク:57台(市民等と職員:51台、公用:2台、廃棄予定:4台)
- ・4月は天候が雨であった為、自転車及びバイクの使用率は本来より下がったと考えられる。
- ・自転車・バイク共に11時台が最大台数であった。
- ・最大値は、各地点の最大値を合計するのではなく、時間ごとの合計の最大値に公用及び廃棄の数量を加えている。

(参考調査結果) 令和3年10月4日(月) 晴れ

- ・自転車:280台(市民等と職員:233台、公用:22台、廃棄予定:25台)
- ・バイク:65台(市民等と職員:58台、公用:3台、廃棄予定:4台)
- ・自転車・バイク共に11時台が最大台数であった。

5-2. 出先用駐車台数

4月4日	出先用駐車スペース				時間計
	本館横【た】	坂【ち】	坂横【つ】	配車【て】	
開始前	3	2	0	0	5
8:00	4	2	0	0	6
8:30	3	2	0	0	5
9:00	5	2	0	0	7
9:30	3	2	0	0	5
10:00	4	2	0	0	6
10:30	3	2	0	0	5
11:00	5	2	0	0	7
11:30	5	2	0	0	7
12:00	4	2	0	1	7
12:30	2	3	0	0	5
13:00	3	3	0	0	6
13:30	3	2	0	0	5
14:00	6	4	0	0	10
14:30	6	3	0	0	9
15:00	5	3	0	0	8
15:30	5	2	1	0	8
16:00	4	2	1	0	7
16:30	5	2	1	0	8
17:00	5	2	0	0	7
17:30	4	2	0	0	6
完了後	3	2	0	0	5

・調査結果から出先用の最大駐車台数は、14時～14時半に、10台であった。

§6. 通過状況（窓口利用状況）調査

6-1. 調査概要

1) 調査目的

来庁者の窓口利用の状況を把握するため。  
今後の窓口配置等を検討するための基礎データとする。

2) 調査日時

令和4年10月17日（月）8時半から17時半

3) 施設

本館、新館、別館、衛生会館、中央保健福祉センター、竹ヶ花別館、京葉ガスビル、京葉ガス第二ビル

4) 対象

対象施設に来庁した市民等

5) 調査方法

- (1) 入口にて、来庁者へ調査票を配布。
- (2) 各課窓口にて、調査票へ記入。
- (3) 出口にて、調査票回収。

6) 項目

調査内容：来庁手段、来庁者種別（個人・事業者）、来庁先、来庁用件（手続・相談・その他）  
他に 年代、調査票配布時刻、各課対応終了時刻、調査票回収時刻を調査員・対応職員が記入

7) 回答数

1,473 人（1,926 データ）

8) 集計について

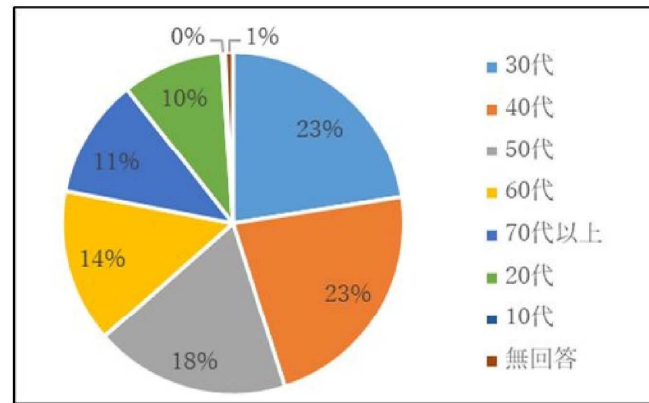
- ・基本的には1人に対しデータが1つであるが、項目によっては複数になる場合がある。  
1人の来庁者が複数の課を回っている場合がそれに該当する。
- ・各項目ごとに、無回答・無記入がある為、データごとの集計が必ずしも100%にはならず  
項目の中でデータを比較している場合は、無回答データは削除している。
- ・来庁者の属性における[年代]は、聞き取りではなく調査票を配布した調査員が判断した。



6-2. 全体の集計

1) 年代別来庁者数

年代	人数(人)	割合(%)
30代	332	23
40代	332	23
50代	272	18
60代	213	14
70代以上	167	11
20代	141	10
10代	5	0
無回答	11	1
合計	1,473	100

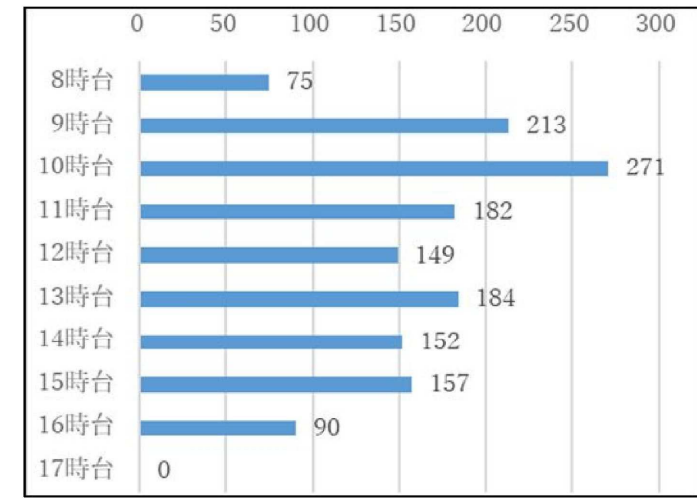


・ 壮年層が多い。

・ 個人が7割を占める。  
・ 事業者が2割を占める。

4) 来庁時間帯別人数

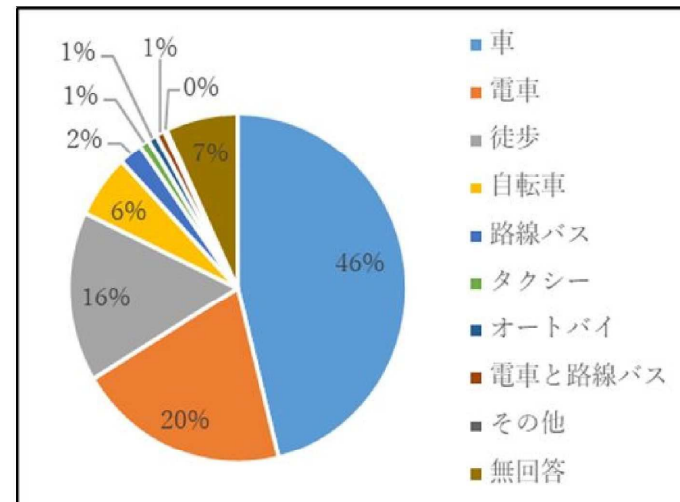
時間	人数(人)	割合(%)
8時台	75	5
9時台	213	15
10時台	271	18
11時台	182	12
12時台	149	10
13時台	184	13
14時台	152	10
15時台	157	11
16時台	90	6
17時台	0	0
計	1,473	100



・ 著しく偏在している時間帯は無い。  
・ 16時から18時までは、比較的少ない。

2) 交通手段別来庁者数

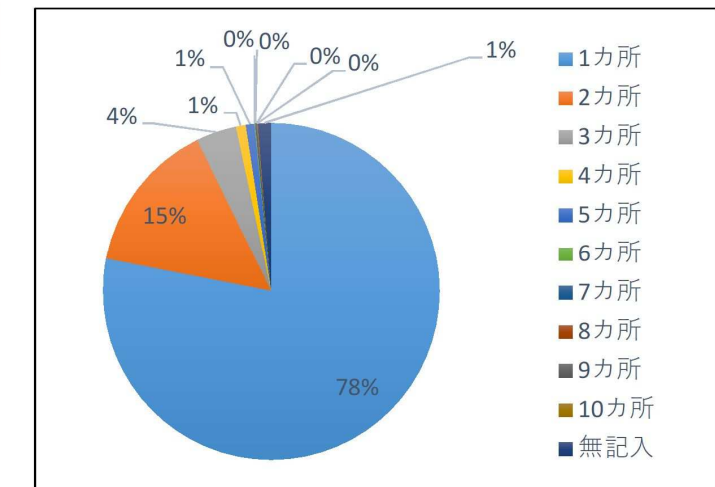
交通手段	人数(人)	割合(%)
車	679	46
電車	298	20
徒歩	232	16
自転車	86	6
路線バス	33	2
タクシー	14	1
オートバイ	13	1
電車と路線バス	12	1
その他	4	0
無回答	102	7
合計	1,473	100



・ 車が半数近くを占める。  
・ 徒歩と自転車は約2割を占める。

5) 訪問課数

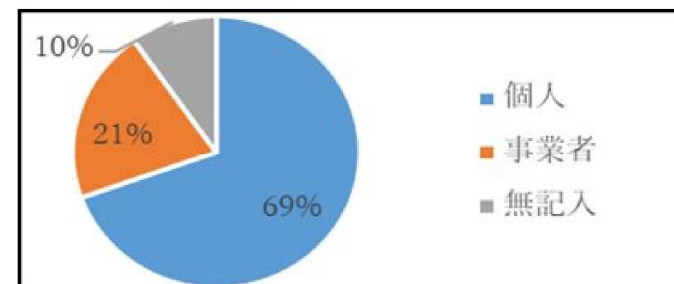
訪問数	人数(人)	割合(%)
1カ所	1,150	78.1
2カ所	216	14.7
3カ所	57	3.9
4カ所	14	1.0
5カ所	12	0.8
6カ所	1	0.1
7カ所	2	0.1
8カ所	1	0.1
9カ所	0	0.0
10カ所	1	0.1
無記入	19	1.3
計	1,473	100.0



・ 2課以内が約9割。

3) 来庁者の種別 (個人・事業者)

来庁者種別	人数(人)	割合(%)
個人	1,024	69
事業者	306	21
無記入	143	10
計	1,473	100



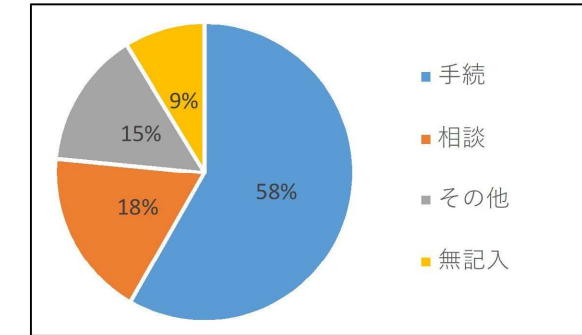
6) 訪問課 (全体)

訪問課	来庁者	
	人数(人)	割合(%)
1 市民課	400	20.8
2 国保年金課	192	10.0
3 障害福祉課	100	5.2
4 市民税課	80	4.2
5 保育課・入所入園担当室	68	3.5
6 情報政策課	65	3.4
7 介護保険課	65	3.4
8 生活支援二課	57	3.0
9 建築審査課	55	2.9
10 収納課	54	2.8
11 生活支援一課	48	2.5
12 固定資産税課	43	2.2
13 下水道整備課	43	2.2
14 国保年金課・収納担当室	41	2.1
15 健康推進課・新型コロナウイルスワクチン接種担当室	39	2.0
16 建設総務課	36	1.9
17 道路維持課	35	1.8
18 健康推進課	27	1.4
19 学務課	25	1.3
20 下水道維持課	24	1.2
21 保育課	23	1.2
22 都市計画課	23	1.2
23 市民自治課	21	1.1
24 子育て支援課・児童給付担当室	21	1.1
25 河川清流課	21	1.1
26 環境保全課	19	1.0
27 住宅政策課・宅地担当室	19	1.0
28 子ども家庭相談課・母子保健担当室	16	0.8
29 下水道経営課	15	0.8
30 債権管理課	13	0.7
31 環境業務課	13	0.7
32 税制課	12	0.6
33 健康福祉政策課・生活・暮らし支援臨時特別給付金担当室	12	0.6
34 商工振興課	11	0.6
35 子育て支援課	11	0.6
36 広報広聴課・広聴担当室	10	0.5
37 住宅政策課	10	0.5
38 契約課	9	0.5
39 子ども家庭相談課	9	0.5
40 農業委員会事務局	7	0.4
41 総務課・情報公開担当室	6	0.3
42 地域医療課	6	0.3
43 会計課	5	0.3
44 地域包括ケア推進課	5	0.3
45 建築指導課	5	0.3
46 公園緑地課	5	0.3
47 建築保全課	5	0.3
48 情報政策課・デジタル戦略担当室	4	0.2
49 高齢者支援課	4	0.2
50 幼児教育課	4	0.2
51 みどりや花の課	4	0.2
52 文化財保存活用課	4	0.2
53 人事課	3	0.2
54 危機管理課	3	0.2
55 消費生活課	3	0.2
56 環境政策課	3	0.2
57 子どもわかもの課	3	0.2
58 教育総務課	3	0.2
59 選挙管理委員会事務局	3	0.2
60 財産活用課	2	0.1
61 市民安全課	2	0.1
62 にぎわい創造課	2	0.1
63 保育課・保育運営担当室	2	0.1
64 交通政策課	2	0.1
65 建築指導課・指導調整室	2	0.1
66 道路建設課	2	0.1
67 児童生徒課	2	0.1
68 公共施設再編課	1	0.1
69 技術管理課	1	0.1
70 国際推進課	1	0.1
71 農政課	1	0.1
72 廃棄物対策課	1	0.1
73 地域福祉課	1	0.1
74 街づくり課	1	0.1
75 街づくり課・区画整理担当室	1	0.1
76 議事調査課	1	0.1
77 スポーツ課	1	0.1
78 学習指導課	1	0.1
無記入	29	1.5
計	1,926	100.0

- ・市民課と国保年金課で3割を占める。
- ・上位10課で、約6割を占める。

7) 来庁の分類 (手続・相談・その他)

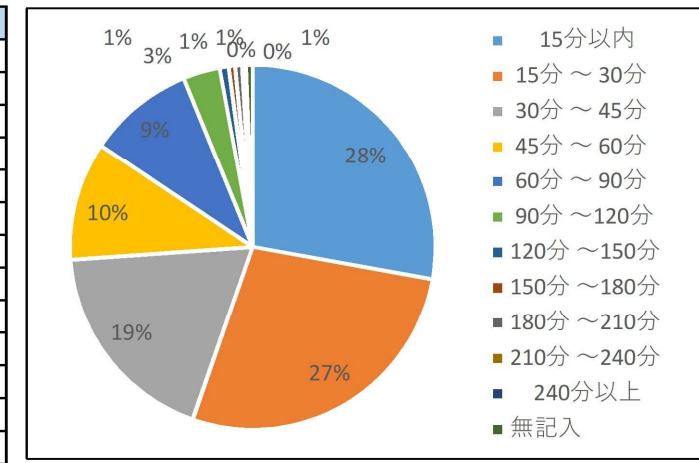
分類	人数(人)	割合(%)
手続	1,123	58
相談	351	18
その他	283	15
無記入	169	9
計	1,926	100



- ・手続が約6割を占める。
- ・相談が約2割ある。

8) 来庁者の滞在時間

滞在時間(全体)	人数	割合
15分以内	410	27.8
15分～30分	405	27.5
30分～45分	273	18.5
45分～60分	155	10.5
60分～90分	139	9.4
90分～120分	48	3.3
120分～150分	12	0.8
150分～180分	8	0.5
180分～210分	9	0.6
210分～240分	3	0.2
240分以上	2	0.1
無記入	9	0.6
中央値: 27分	1,473	100.0



- ・15分以内が約3割を占める。
- ・30分以内は5割を超える。
- ・60分以内は8割を超える。

9) 配慮が必要な方 (車いす・ベビーカー・白杖等)

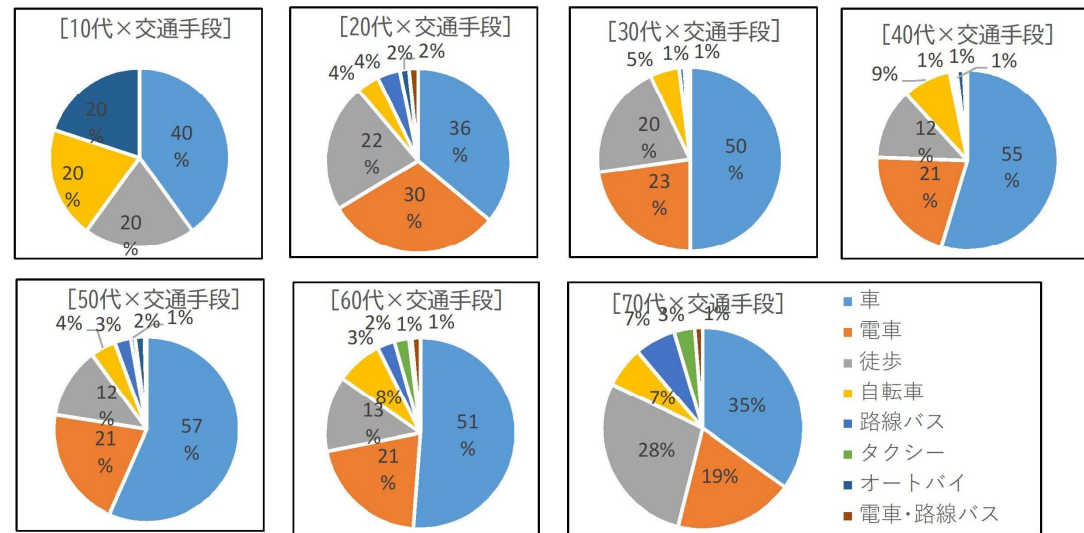
来庁者種別	人数(人)	割合(%)
配慮が必要な方	25	2
使用無し	1,448	98
計	1,473	100

- ・配慮が必要な方は、2%であった。

6-3. クロス集計

1) 交通手段×年代

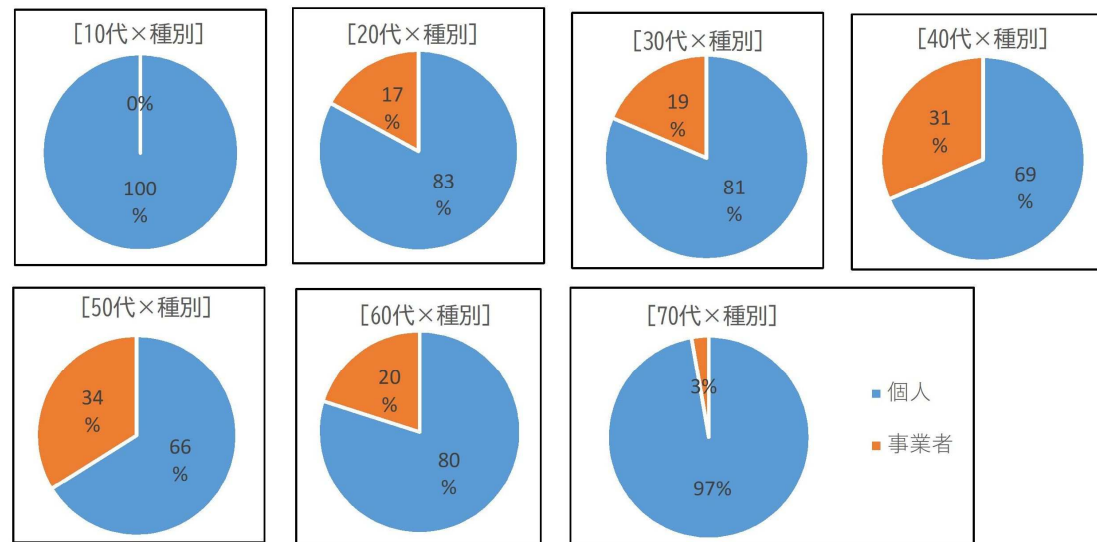
交通手段	10代		20代		30代		40代		50代		60代		70代以上		
	(人)	(%)	(人)	(%)	(人)	(%)	(人)	(%)	(人)	(%)	(人)	(%)	(人)	(%)	
車	2	40	45	36	156	50	170	55	141	57	104	51	53	35	
電車	0	0	38	30	71	23	65	21	52	21	42	21	29	19	
徒歩	1	20	28	22	63	20	39	13	31	12	26	13	43	28	
自転車	1	20	5	4	16	5	27	9	11	4	16	8	10	7	
路線バス	0	0	5	4	3	1	2	1	7	3	6	3	10	7	
タクシー	0	0	0	0	0	0	2	1	2	1	5	2	5	3	
オートバイ	1	20	2	2	1	0	4	1	4	2	1	0	0	0	
電車・路線バス	0	0	2	2	2	1	2	1	1	0	3	1	2	1	
合計	1,357	5	100	125	100	312	100	311	100	249	100	203	100	152	100



・20代・70代は車の割合が少なく、30代から60代は車の割合が多い。

2) 種別(個人・事業者)×年代

種別	10代		20代		30代		40代		50代		60代		70代以上		
	(人)	(%)	(人)	(%)	(人)	(%)	(人)	(%)	(人)	(%)	(人)	(%)	(人)	(%)	
個人	5	100	102	83	249	81	205	69	162	66	159	80	142	97	
事業者	0	0	21	17	57	19	94	31	83	34	40	20	4	3	
合計	1,323	5	100	123	100	306	100	299	100	245	100	199	100	146	100



・40代・50代は事業者の割合が多い。

3) 訪問課×年代

訪問課(10代)	割合 (%)	N (人)
1 市民課	40	2
国保年金課	20	1
2 学務課	20	1
子育て支援課・児童給付担当室	20	1
合計	100	5

訪問課(20代)	割合 (%)	N (人)
1 市民課	38	53
2 国保年金課	6	9
保育課・入所入園担当室	5	7
生活支援一課	5	7
3 国保年金課・収納担当室	5	7
保育課	5	7
7 障害福祉課	4	5
収納課	4	5
その他・無記入	29	41
合計	100	141

訪問課(30代)	割合 (%)	N (人)
1 市民課	28	94
2 保育課・入所入園担当室	13	43
3 国保年金課	6	21
4 障害福祉課	5	16
5 建築審査課	4	12
6 市民税課	3	10
保育課	3	10
8 収納課	3	9
学務課	3	9
その他・無記入	33	108
合計	100	332

訪問課(40代)	割合 (%)	N (人)
1 市民課	23	75
2 国保年金課	7	23
3 障害福祉課	5	17
4 介護保険課	4	14
5 市民税課	4	13
6 建築審査課	3	11
生活支援一課	3	10
7 固定資産税課	3	10
健康推進課・新型コロナウイルスワクチン接種担当室	3	10
その他・無記入	45	149
合計	100	332

・若い層ほど、市民課の割合が多い。  
 ・60代以上は、国民年金課の割合が多い。  
 ・20代・30代は、保育課入所入園担当室の割合が多い。

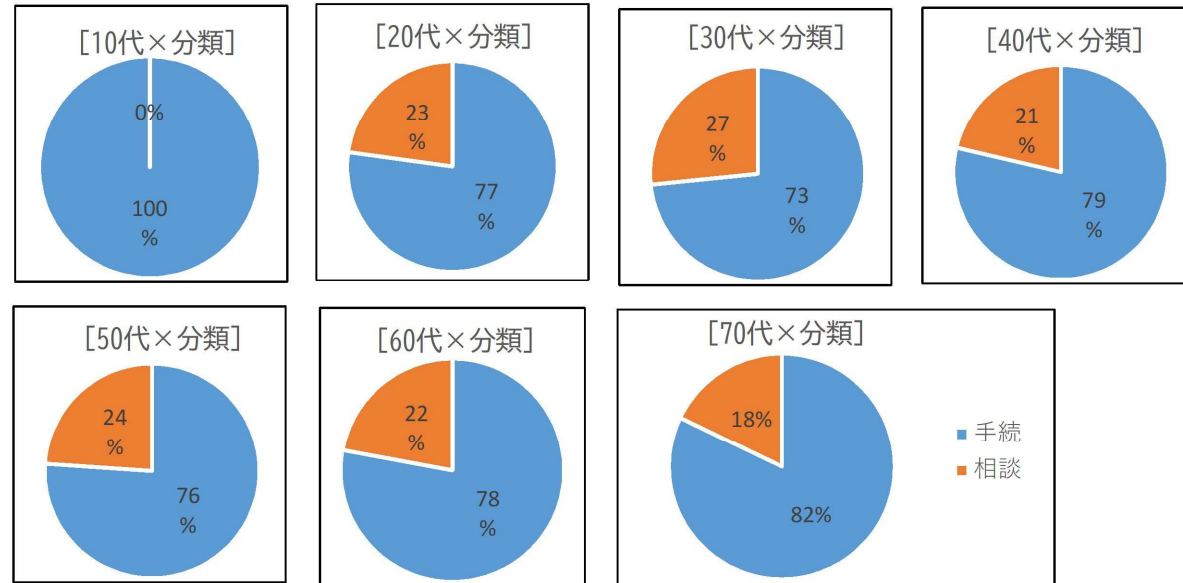
訪問課(50代)	割合 (%)	N (人)
1 市民課	14	37
2 国保年金課	9	24
3 障害福祉課	7	20
4 介護保険課	6	16
5 生活支援二課	5	14
6 道路維持課	5	13
7 市民税課	3	9
その他・無記入	51	139
合計	100	272

訪問課(60代)	割合 (%)	N (人)
1 市民課	19	40
2 国保年金課	15	33
3 情報政策課	8	18
4 障害福祉課	6	13
5 生活支援一課	5	10
6 介護保険課	4	8
生活支援二課	4	8
その他・無記入	39	83
合計	100	213

訪問課(70代)	割合 (%)	N (人)
1 市民課	18	30
2 国保年金課	14	24
情報政策課	14	24
4 障害福祉課	10	16
5 生活支援二課	5	9
市民税課	5	9
7 健康推進課	5	8
8 健康推進課・新型コロナウイルスワクチン接種担当室	4	7
その他・無記入	24	40
合計	100	167

4) 分類(手続・相談)×年代 (※その他を含まない)

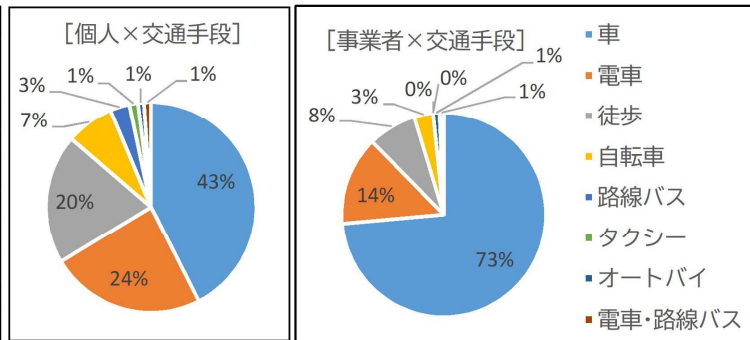
分類	10代		20代		30代		40代		50代		60代		70代以上		
	(人)	(%)	(人)	(%)	(人)	(%)	(人)	(%)	(人)	(%)	(人)	(%)	(人)	(%)	
手続	4	100	88	77	193	73	199	79	140	76	127	78	106	82	
相談	0	0	26	23	70	27	54	21	44	24	36	22	23	18	
	1,110	4	100	114	100	263	100	253	100	184	100	163	100	129	100



・世代間における、手続と相談の割合に大きな差異はない。

5) 交通手段×種別(個人・事業者)

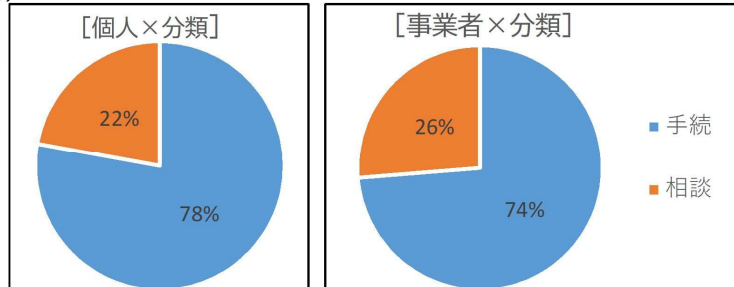
交通手段	個人		事業者		
	(人)	(%)	(人)	(%)	
車	422	42	220	74	
電車	237	24	42	14	
徒歩	198	20	23	8	
自転車	73	7	9	3	
路線バス	30	3	0	0	
タクシー	13	1	0	0	
オートバイ	9	1	3	1	
電車・路線バス	11	1	2	1	
	1,292	993	100	299	100



・事業者は、車が非常に多い。

6) 分類(手続・相談)×種別(個人・事業者)

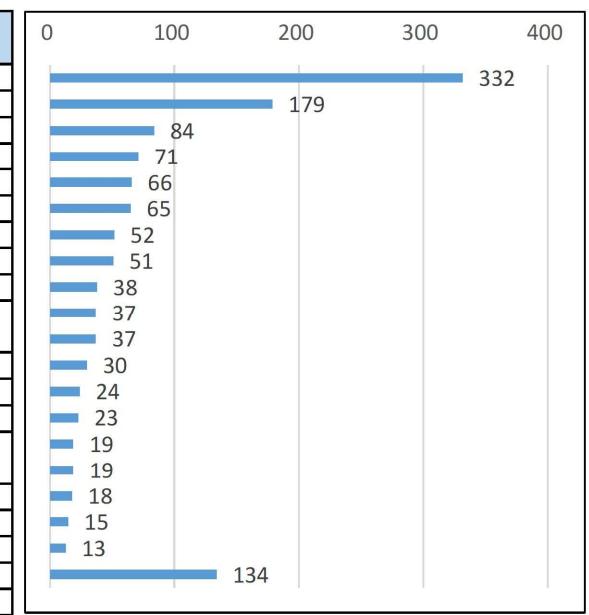
分類	個人		事業者		
	(人)	(%)	(人)	(%)	
手続	672	78	115	74	
相談	191	22	41	26	
	1,019	863	100	156	100



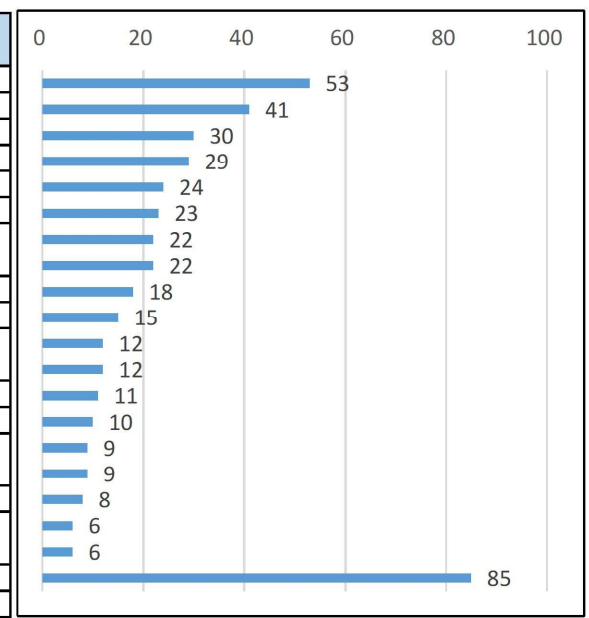
・個人と事業者における手続と相談の割合に、大きな差異は無い。

7) 来庁課×種別(個人・事業者)

訪問課(個人)	割合(%)	N(人)
1 市民課	25	332
2 国保年金課	14	179
3 障害福祉課	6	84
4 市民税課	5	71
5 保育課・入所入園担当室	5	66
6 情報政策課	5	65
7 生活支援二課	4	52
8 収納課	4	51
9 生活支援一課	3	38
10 国保年金課・収納担当室	3	37
健康推進課・新型コロナウイルスワクチン接種担当室	3	37
12 介護保険課	2	30
13 健康推進課	2	24
14 学務課	2	23
15 保育課	1	19
子育て支援課・児童給付担当室	1	19
17 固定資産税課	1	18
18 子ども家庭相談課・母子保健担当室	1	15
19 債権管理課	1	13
その他	10	134
	100	1307



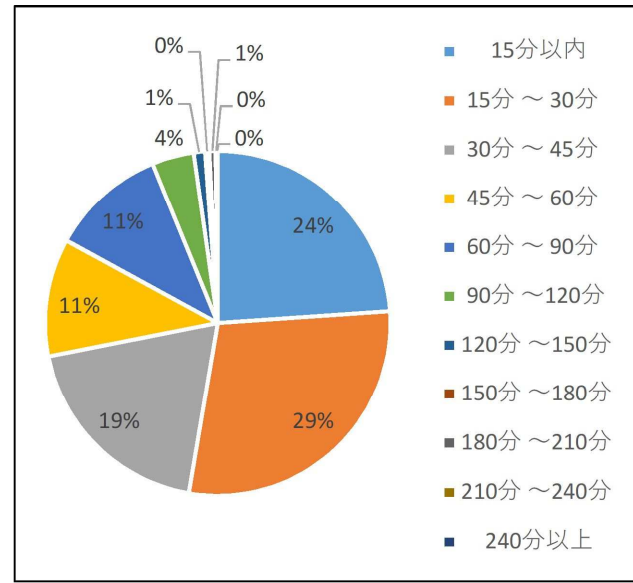
訪問課(事業者)	割合(%)	N(人)
1 建築審査課	12	53
2 下水道整備課	9	41
3 介護保険課	7	30
4 建設総務課	7	29
5 道路維持課	5	24
6 都市計画課	5	23
7 固定資産税課	5	22
下水道維持課	5	22
9 河川清流課	4	18
10 市民自治課	3	15
11 市民課	3	12
住宅政策課・宅地担当室	3	12
13 下水道経営課	2	11
14 生活支援一課	2	10
15 商工振興課	2	9
契約課	2	9
17 環境保全課	2	8
18 障害福祉課	1	6
環境業務課	1	6
その他	19	85
	100	445



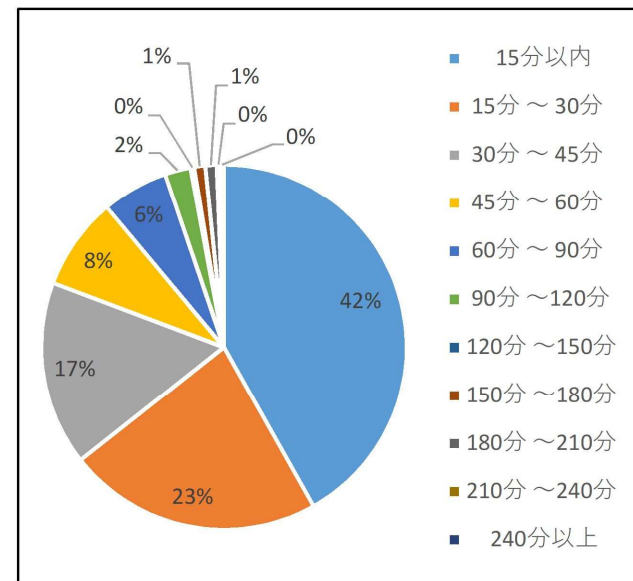
・個人は、市民部・健康福祉部・福祉長寿部・子ども部 が多い。  
・事業者は、街づくり部・建設部が多い。

8) 滞在時間×種別（個人・事業者）

滞在時間(個人)	人数(人)	割合(%)
15分以内	244	24
15分～30分	294	29
30分～45分	196	19
45分～60分	113	11
60分～90分	111	11
90分～120分	40	4
120分～150分	11	1
150分～180分	4	0
180分～210分	6	1
210分～240分	1	0
240分以上	1	0
中央値:28分	1021	100



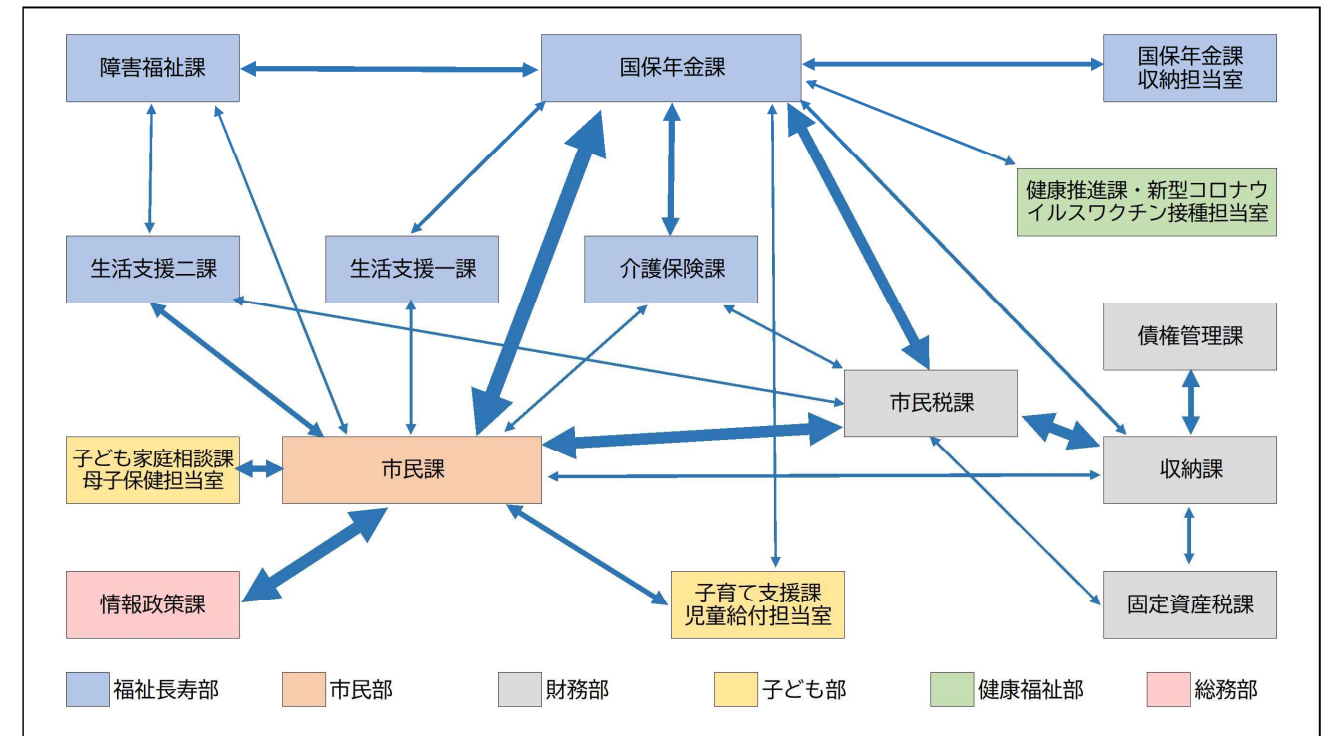
滞在時間(事業者)	人数(人)	割合(%)
15分以内	128	42
15分～30分	69	23
30分～45分	50	16
45分～60分	25	8
60分～90分	18	6
90分～120分	7	2
120分～150分	1	0
150分～180分	3	1
180分～210分	3	1
210分～240分	1	0
240分以上	1	0
中央値:20分	306	100



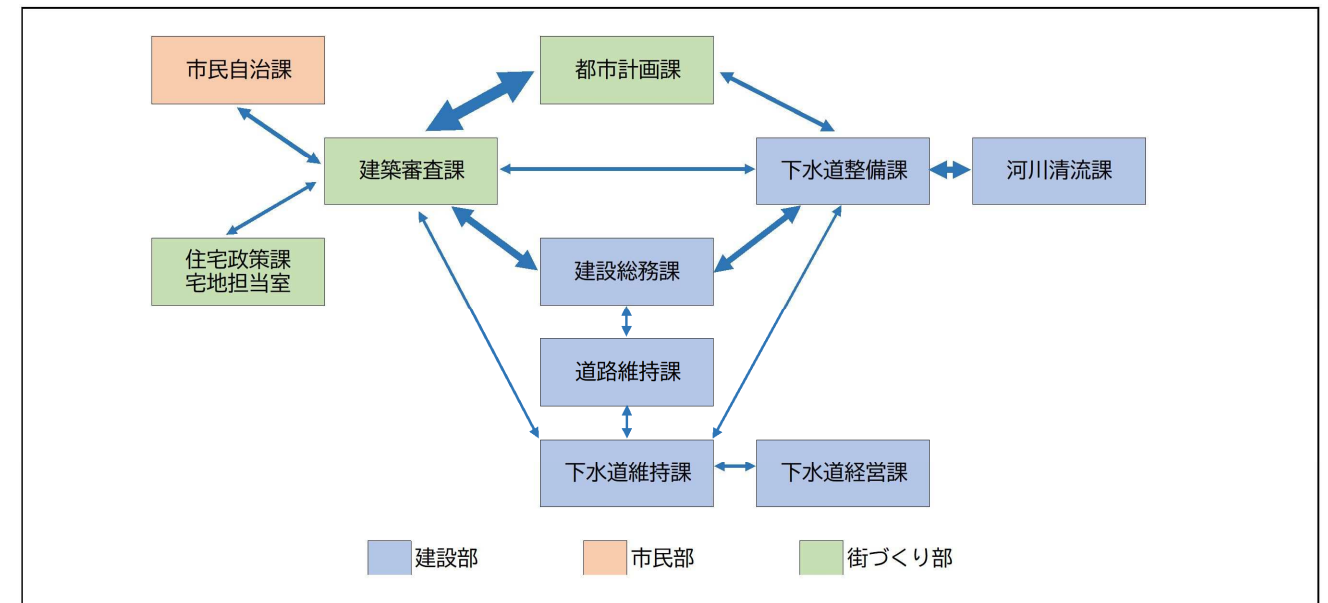
・滞在時間は、個人に比べ事業者の方が短い。

6-4) 来庁者動線構造図

1) 来庁者（個人）動線構造図



2) 来庁者（事業者）動線構造図



- ・個人は、市民課・国保年金課・市民税課・収納課・情報政策課は密接に関連。
- ・事業者は、建築審査課・都市計画課・建設総務課・下水道整備課は密接に関連。