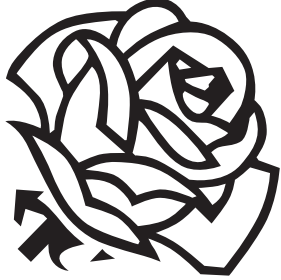


白ばらは明るい



選挙のシンボル

しろばらだより

松戸市長選挙 臨時号

※ホームページのアドレス <http://www.city.matsudo.chiba.jp/>

掲示板

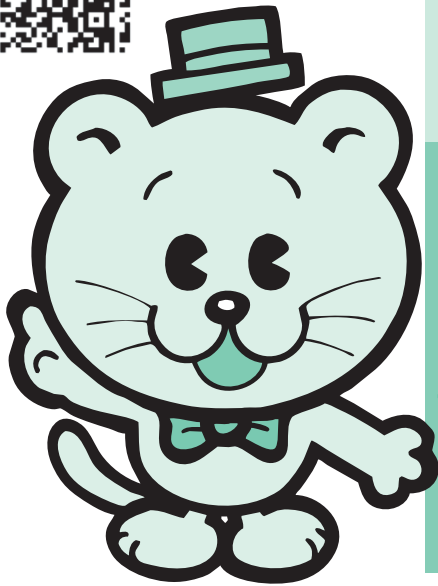
選挙人名簿登録者数
平成30年6月2日現在(選挙時登録)

男	203,746人
女	205,963人
計	409,709人

発行所 〒271-8588 松戸市根本387番地の5
松戸市選挙管理委員会
松戸市明るい選挙推進協議会
でんわ 047(366)7386



松戸市長選挙
特設ホームページ
はこちら



松戸市長選挙

投票日 6月10日(日)

投票時間 午前7時から午後8時まで

ご家族みなさんで投票所にお越してください

選挙権年齢が満18歳以上に引き下げられたことに併せて、投票所に入ることができる子どもの範囲が拡大されました。(平成28年公選法改正)

18歳未満の方は、選挙人(投票する方)と一緒に投票所に入ることができます!

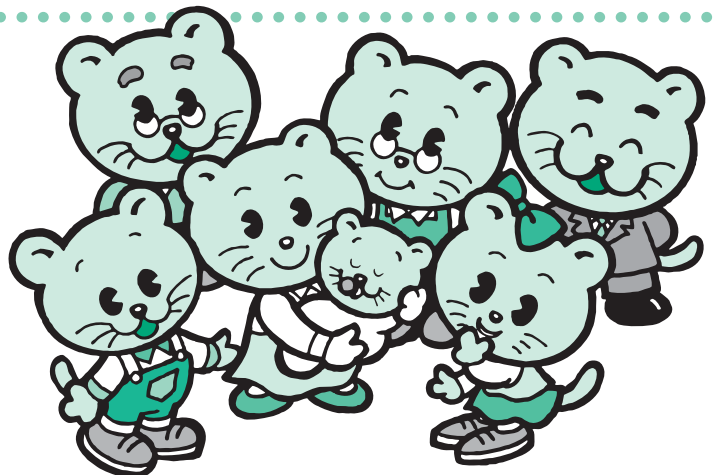
将来を担う子どもたちが主権者として大切なことを学ぶよい機会として、実際に選挙で投票をしている親の姿を子どもたちに見せてあげてください。

選挙人と同伴して投票所にお越しの18歳未満の方にせんきょ君の「クリアファイル」を配布します!

松ヶ丘小学校6年生の児童のみなさんにご協力いただき、選挙管理委員会が選出した3つの候補から投票所ではしグッツを模擬投票により選んでもらいました。

投票の結果、最も多くの票を獲得した「クリアファイル」を各投票所及び期日前投票所で配布しますので、ぜひご家族で投票所にお越してください。

※数に限りがあります。なくなり次第終了となりますのでご了承ください。



市長選挙啓発統一標語

「孫と子と笑顔で行くよ 投票へ」

18歳選挙権となり初めての市長選挙です



あなたの街に
あなたの
この一票

松戸市長選挙 投票日 6月10日

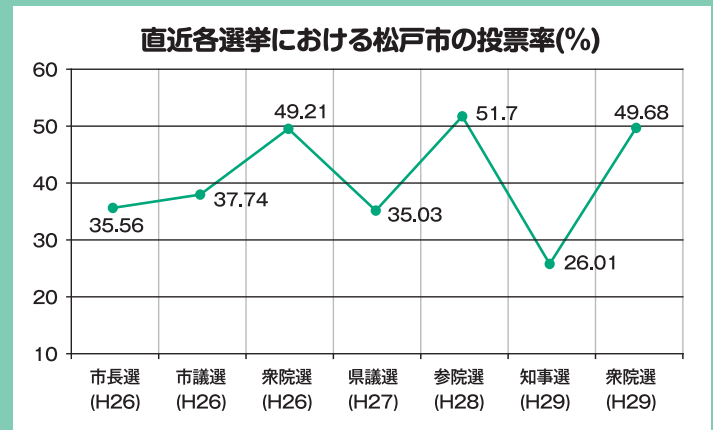
投票日 6月4日(日) 5日(月) 6日(火) 7日(水) 8日(木) 9日(金) 10日(日)

選挙権年齢の引き下げにより高校生も投票できるようになり、初めて執行される今回の松戸市長選挙では、投票日を周知する啓発ポスターの作成について松戸市立松戸高等学校に協力してもらいました。(2年山本優花さんの作品を使用しています。)市内各所に掲出してありますのでぜひご覧ください。

市長選挙は4年に一度です。自分の住むまちのリーダーを選ぶ選挙ですので、どの選挙よりも身近なものかと思えます。

貴重な一票を大切にし、みなさん忘れずに投票に行きましょう。

松戸市の投票率ご存知ですか



国政選挙(衆議院議員選挙・参議院議員選挙)に比べ、地方選挙(県知事選挙・県議会議員選挙・市長選挙・市議会議員選挙)への関心が低い傾向があるのがわかります。

特に平成29年3月の千葉県知事選挙における松戸市の投票率26.01%は、県内59市区町村のうち58番目という結果でした。

低投票率には様々な理由が考えられますが、選挙で投票ができることは与えられた貴重な権利なので、ぜひ無駄にすることなく投票参加してほしいと思います。

投票日当日のご連絡は ☎047-366-7222(午前7時~午後9時)

6月10日(日)は 市長選挙の投票日です



「孫と子と 笑顔で行くよ 投票へ」

平成27年度明るい選挙啓発標語 千葉県最優秀賞
松戸市在住 佐藤 二治男さんの作品

投票できる方

平成12年6月11日までに生まれ、平成30年3月2日までに本市に転入の届出をし、引き続き居住している(選挙人名簿に登録がある)方。

※松戸市外へ転出した方は、投票できません。

●市内転居された方の投票所

市内転居の届出をした日	投票所
平成30年5月18日までに市内転居の届出をした方	新住所地の投票所で投票できます。
平成30年5月19日以降に市内転居の届出をした方	旧住所地の投票所で投票することになります。

投票日当日の投票所は、お住まいの住所ごとに決まっています。投票所整理券記載の投票所をよくご確認ください。

各投票所の地図は4頁以降をご覧ください。

投票所整理券



投票所整理券は、各世帯主宛(原則)に届きます。三つ折りの圧着ハガキで作成しており、宛名の面の右下からはがすと投票所整理券の印刷面があります。

【整理券の開き方】

①右下からはがすと整理券が印刷されています

②左下からはがすと宣誓書が印刷されています

※投票所整理券は、投票所でスムーズに投票ができるように発行しています。

万一、ハガキを紛失したりまだ届いていない方でも、本市の選挙人名簿に登録があれば投票できますので、投票所の係員にお申し出ください。

※投票所整理券は本人以外は使用できません。他の方が使用すると罰せられます。

①右下からはがすと「投票所整理券」の印刷面

■ 期日前投票・不在者投票のご案内 ■

投票右下の端からはがすと、**同一世帯の最大4人までの整理券が印刷されています。**

投票の際は、各自切り離してご利用ください。

整理券には、投票日当日の投票所が記載されています。ご確認のうえ投票にお越しくください。

※くわしくは、選挙管理委員会へおたずねください。

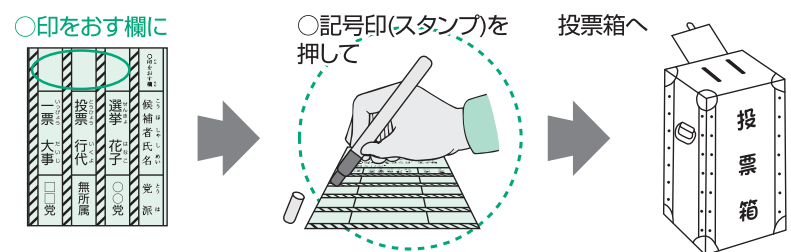
投票の方法

●投票日当日の投票

市長選挙の当日投票は「記号式投票」で行います。

記載台に備え付けの○記号印(スタンプ)で、投票したい候補者の所定の欄に「○印」を押します。※備え付けの○記号印(スタンプ)を用いず、他の筆記具等で○印を付けると、その投票は無効となりますのでご注意ください。

うぐいす色(薄い緑)の投票用紙



●期日前投票(不在者投票)

期日前投票や不在者投票は、「自書式投票」で行います。

投票したい候補者1人の氏名を投票用紙に記入します。



代理投票制度

心身の故障その他の事由により、投票所で自ら投票用紙に記入できない方に代わって、投票所係員が投票用紙に代理記入する制度です。あらかじめ選任された2人の投票所係員が立会いますので安心して投票できます。

また、目の不自由な方のためにも、投票所には点字器・点字用投票用紙を備えています。ご利用の場合は、投票所係員に申し出てください。なお、点字投票の際は、投票日当日も候補者名を記入する「自書式投票」となります。

②左下からはがすと「期日前投票宣誓書」の印刷面

期日前投票宣誓書 平成 年 月 日

氏名 _____

生年月日 明・大・昭・平 年 月 日

現住所 _____

〈期日前投票事由〉該当する番号に○をつけてください。
1 仕事など 2 旅行など 3 病気など 5 住所移転 6 天災など
私は、選挙の当日上記の事由に該当する見込みです。以上、真実であることを誓います。

期日前投票宣誓書 平成 年 月 日

氏名 _____

生年月日 明・大・昭・平 年 月 日

現住所 _____

〈期日前投票事由〉該当する番号に○をつけてください。
1 仕事など 2 旅行など 3 病気など 5 住所移転 6 天災など
私は、選挙の当日上記の事由に該当する見込みです。以上、真実であることを誓います。

期日前投票宣誓書 平成 年 月 日

氏名 _____

生年月日 明・大・昭・平 年 月 日

現住所 _____

〈期日前投票事由〉該当する番号に○をつけてください。
1 仕事など 2 旅行など 3 病気など 5 住所移転 6 天災など
私は、選挙の当日上記の事由に該当する見込みです。以上、真実であることを誓います。

期日前投票宣誓書 平成 年 月 日

氏名 _____

生年月日 明・大・昭・平 年 月 日

現住所 _____

〈期日前投票事由〉該当する番号に○をつけてください。
1 仕事など 2 旅行など 3 病気など 5 住所移転 6 天災など
私は、選挙の当日上記の事由に該当する見込みです。以上、真実であることを誓います。

期日前投票をする場合は、当日該当すると見込まれる期日前投票事由に「○」をつけて「宣誓書」を提出しなければなりません。
あらかじめ太枠内の氏名・生年月日などの項目を記入し、会場へ持参していただく受付がスムーズにできます。

投票日当日は「記号式投票」、

期日前投票(不在者投票)は「自書式投票」

です

なお期日前投票の際は、受付で宣誓書の提出が必要となります

投票所内の流れ

①投票所整理券を出して受付をします
このとき、選挙人名簿に登録のある(選挙権のある)本人かどうかの確認を受けます

②投票用紙をもらいます



③記載台で投票用紙に記入します

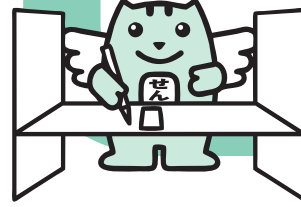
入口

投票立会人

投票管理者

名簿対照係

投票用紙交付係



これで
おわりです

④投票箱へ投票用紙を入れます



選挙公報

選挙公報は6月7日(木曜日)までに、新聞(朝日・産経・千葉日報・東京・日経・毎日・読売)の各紙朝刊に折り込むほか、市役所・各支所・市民センター・図書館などに備え置きます。

また、準備ができ次第、市ホームページにPDF版及び音声版を併せて掲載予定です。ぜひご利用ください。

期日前投票

仕事や旅行・病気などの事由により、投票日当日に投票所へ行けないと見込まれる方は、期日前投票をすることができます。

なお、期日前投票は下記のいずれの会場でもできます。お近くの会場へお越しください。※投票日当日は、投票所整理券記載の投票所で投票となります。

●期日前投票期間 **6月4日(月)から6月9日(土)まで** ※会場によって投票時間が異なります。

●期日前投票会場一覧 **すべて1階、もしくはエレベーター等がある会場です(※1 市役所本館2階へは車椅子用昇降機が利用できます)**

投票時間 午前8時30分から午後8時まで	
① 松戸市役所	本館2階 大会議室 ※1
② 常盤平市民センター	1階 第1会議室
③ 小金支所	3階 待合室
④ 小金原市民センター	2階 会議室
⑤ 六実市民センター別館	2階 第1会議室
⑥ 馬橋集会所	1階 集会室
⑦ 新松戸市民センター	3階 第2会議室
⑧ 総合福祉会館	1階 ロビー
⑨ 東部クリーンセンター	管理棟1階 大会議室

投票時間 午前10時から午後8時まで(原則)	
⑩ ダイエー新松戸店	3階 紳士服売場奥 ※2
⑪ ザ・プライス五香店	2階 衣料品売場奥
⑫ イトーヨーカドー八柱店	地下1階 フードコート横催事場
⑬ プラレ松戸	6階 パティオ

※2 **ダイエー新松戸店は、6/7(木)と6/8(金)の2日間は、午前10時から午後9時まで投票できます。**

今回の松戸市長選挙から、「ザ・プライス五香店」「イトーヨーカドー八柱店」「プラレ松戸」で新たに期日前投票ができるようになりました!各会場の地図は8頁をご覧ください。

開票

開票は、6月10日午後9時15分から松戸運動公園体育館で行います。
※午後9時以降、開票終了までのお問合せは ☎047-363-9241

投票日当日、松戸市の投・開票速報や結果をパソコン・携帯電話・スマートフォンからご覧いただけます。
下記のURLまたは右記QRコードよりご覧ください。

<http://www.senkyo-sokuho.net/index-i.html>



選挙管理委員会公式ツイッター

市長選挙に関する情報はもちろん、各種啓発事業などについて投稿しています。ご利用ください。



ぜひフォロー
してください♪



市長選挙啓発 4コマまんが大賞作品

選挙をより身近に感じてもらうため行いました、明るい選挙啓発4コマまんが募集～市長選挙啓発特別編～では309人の方から応募があり、市立松戸高等学校1年石井佳那さんの作品が大賞を受賞しました!大賞作品を印刷した書籍用のしおりを作成し、市内図書館等で配布しています♪

また惜しくも大賞を逃してしまった作品の一部を、選挙管理委員会公式ツイッターで紹介しています。ぜひご覧ください。

ご応募いただいたみなさまありがとうございました!



投票日当日のご連絡は ☎047-366-7222(午前7時～午後9時)

当日の投票所について変更等がありますのでご注意ください

投票日当日の投票所は、お住まいの住所ごとに指定されています。投票の際は、選挙管理委員会から送付される投票所整理券をご確認の上、整理券記載の投票所へお越しください。

●常盤平地区の投票区再編に伴い投票所が下記のとおり変更となります

これまで「常盤平団地東集会所(旧 第46投票所)」で投票をされていた方は ➡ **第46投票所 常盤平第二小学校**

これまで「常盤平中学校(旧 第49投票所)」で投票をされていた方は ➡ **第47投票所 常盤平市民センター**

これまで「常盤平団地西集会所(旧 第51投票所)」で投票をされていた方は ➡ **第48投票所 常盤平第一小学校**

以前から「常盤平第二小学校」、「常盤平市民センター」、「常盤平第一小学校」で投票をされていた方は、投票所の変更はありません。投票区再編の対象地域には、別途お知らせのちらしを配布しています。

※これにより投票所は97か所となり、投票所番号が変更されています。

●前回、施設改修工事のため変更された下記投票所が従来の投票所に戻ります

第13投票所 松戸運動公園武道館から「**松戸運動公園体育館**」

第40投票所 東松戸小学校から「**泉ヶ丘会館**」

第75投票所 コアラ保育所(仮設)から「**コアラ保育所**」

第85投票所 第三中学校東校舎から「**馬橋東市民センター**」

投票日当日(6月10日)の投票所案内



QRコードから、各投票所の地図が掲載された市ホームページをご覧ください。

第3投票所 松戸市民会館
(松戸1389番地の1)

第4投票所 陣ヶ前自治会館
(二十世紀が丘美野里町3番地)

第5投票所 野菊野団地集会所
(野菊野6番地)

第6投票所 和名ヶ谷小学校
(和名ヶ谷1085番地)

第7投票所 稔台小学校
(稔台2丁目36番地の1)

第8投票所 稔台市民センター
(稔台7丁目1番地の5)

第9投票所 寒風台小学校
(松戸新田316番地の25)

第10投票所 みどり幼稚園
(仲井町1丁目32番地の1)

第11投票所 松ヶ丘小学校
(松戸新田159番地)

第12投票所 上本郷第二小学校
(上本郷2677番地)

第13投票所 松戸運動公園体育館
(上本郷4434番地)

第14投票所 上本郷小学校
(上本郷3620番地)

※今回の選挙では、第13投票所は松戸運動公園の「武道館」から「**体育館**」に戻ります。

第15投票所 上本郷第一会館
(上本郷2314番地)

第16投票所 さかえ幼稚園
(栄町4丁目252番地)

第17投票所 栄町八丁目会館
(栄町8丁目605番地)

第18投票所 古ヶ崎小学校
(古ヶ崎4丁目3620番地の1)

第19投票所 古ヶ崎中学校
(古ヶ崎2515番地の1)

第20投票所 古ヶ崎市民センター
(古ヶ崎4丁目3490番地)

第21投票所 北部小学校
(根本217番地)

第22投票所 旧古ヶ崎南小学校
(古ヶ崎1丁目3073番地)

第23投票所 松戸青少年会館樋野口分館
(樋野口543番地)

第24投票所 中部小学校
(松戸2062番地)

第25投票所 松戸市文化ホール
(松戸1307番地の1)

第26投票所 南部小学校
(小山148番地)

第27投票所 上矢切第三町会公民館
(上矢切1019番地の1)

第28投票所 第二中学校
(小山685番地)

第29投票所 矢切小学校
(中矢切540番地)

第30投票所 矢切幼稚園
(下矢切140番地)

第31投票所 矢切支所
(三矢小台3丁目10番地の5)

第32投票所 柿ノ木台小学校
(二十世紀が丘柿の木町111番地)

第33投票所 大橋小学校
(二十世紀が丘梨元町32番地)

第34投票所 秋山集会所
(秋山240番地)

第35投票所 東部市民センター
(高塚新田494番地の9)

第36投票所 高塚団地集会所
(高塚新田123番地)

第37投票所 東部小学校
(高塚新田382番地の1)

第38投票所 旧紙敷中内青年館
(紙敷1135番地の1)

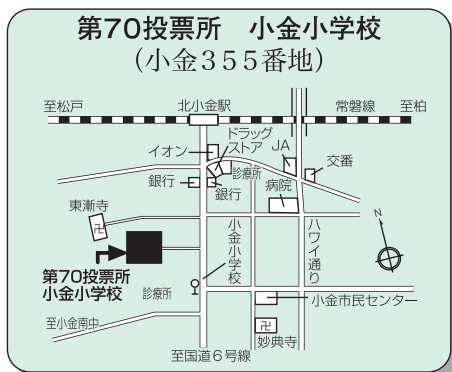
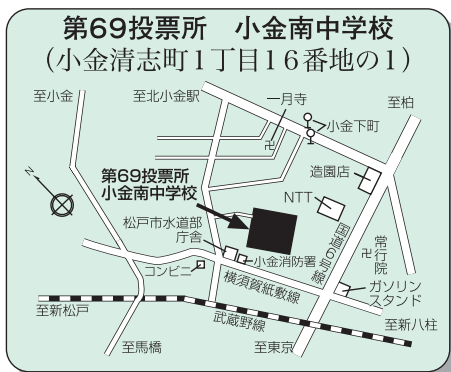
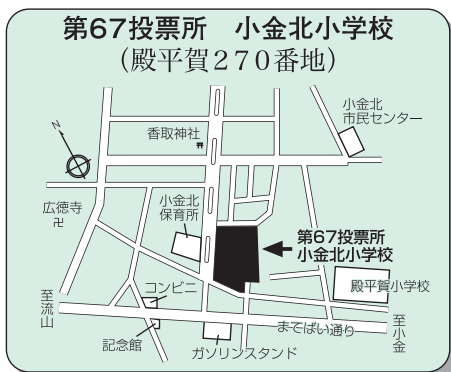
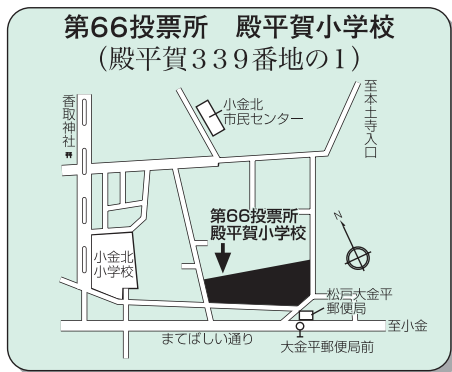
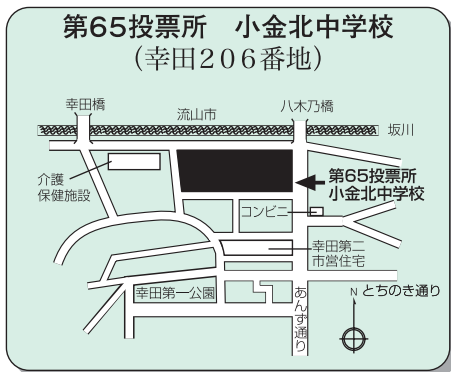
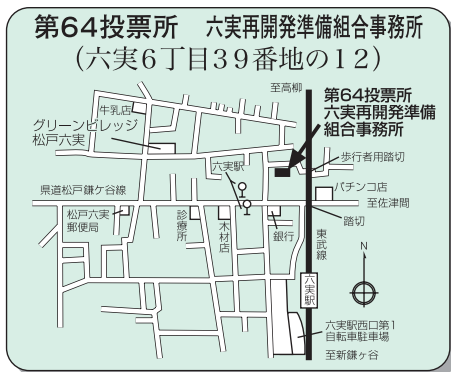
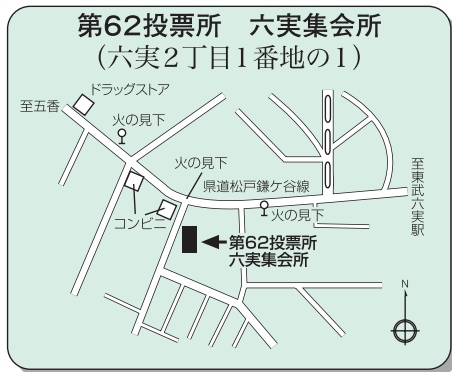
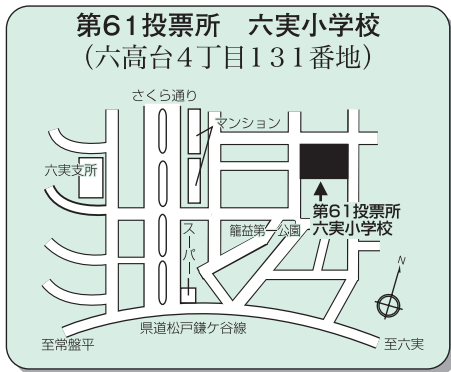
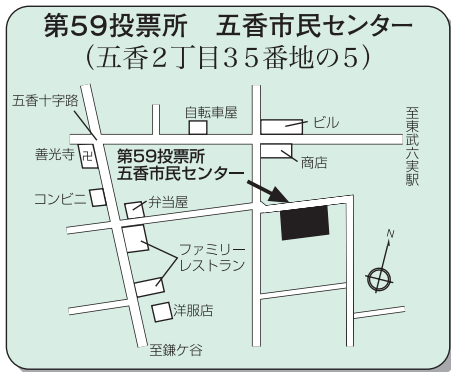
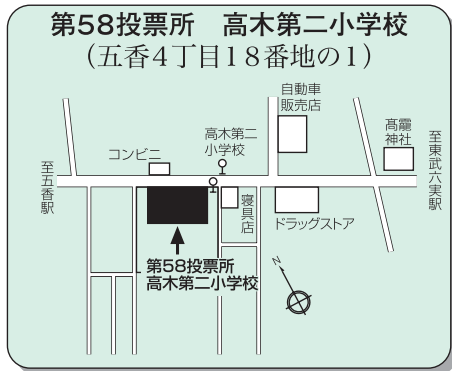
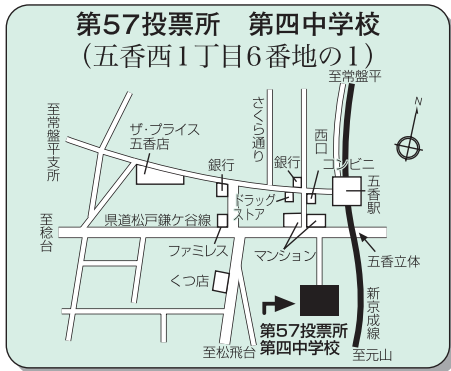
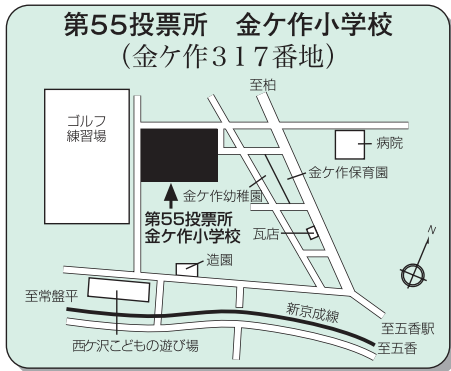
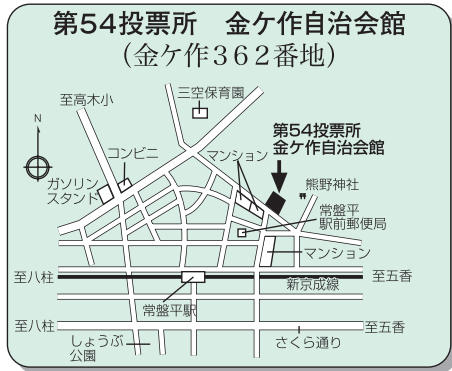
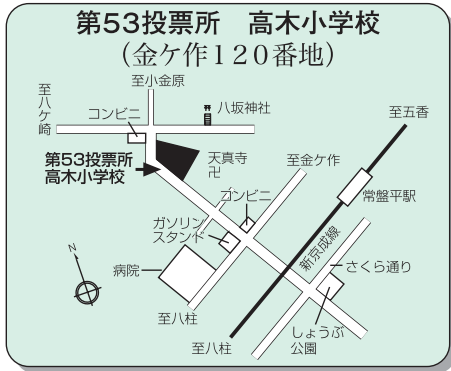
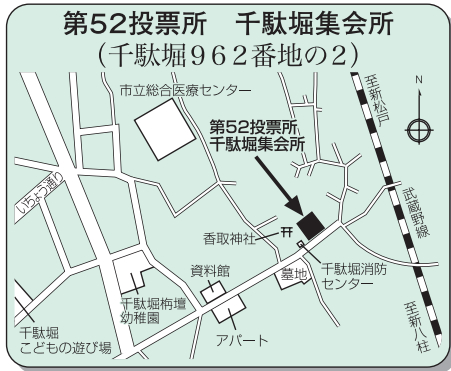
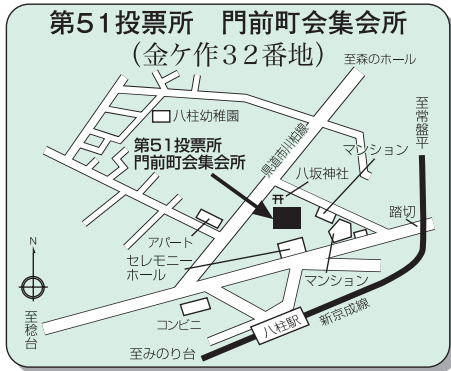
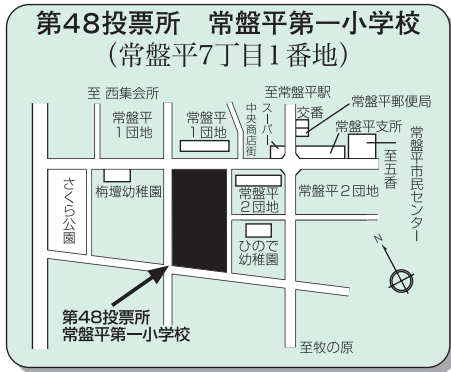
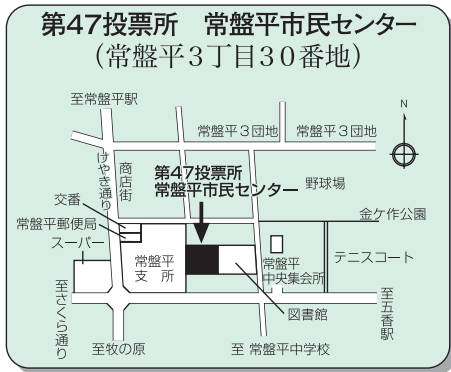
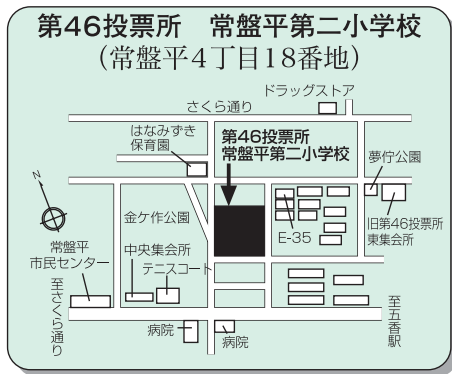
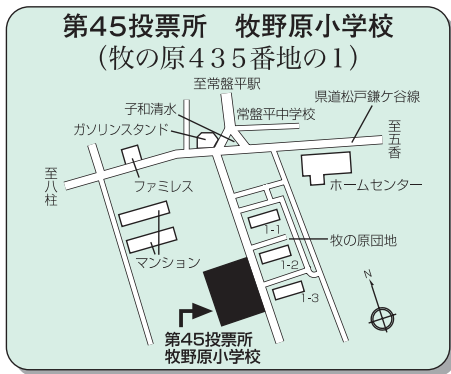
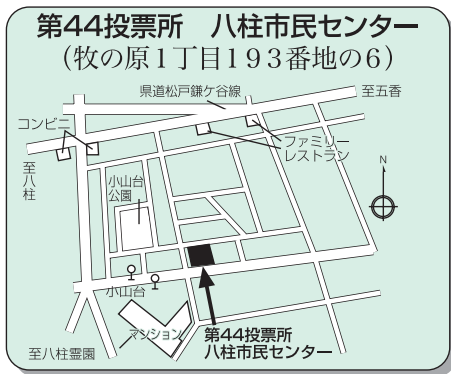
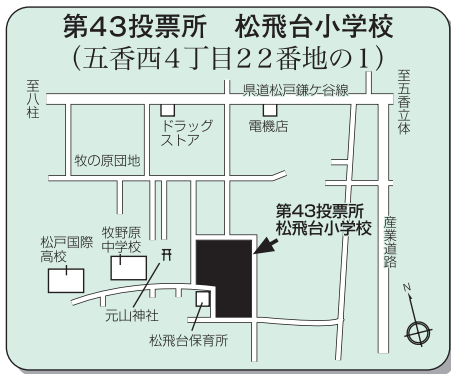
第39投票所 河原塚小学校
(河原塚47番地の1)

第40投票所 泉ヶ丘会館
(松飛台700番地の6)

第41投票所 松飛台市民センター
(松飛台210番地の2)

第42投票所 松飛台第二小学校
(松飛台59番地)

※今回の選挙では、第40投票所は東松戸小学校から「泉ヶ丘会館」に戻ります。



※常盤平地区の投票区再編により投票所の変更があります。投票所整理券をご確認ください。

第71投票所 小金市民センター
(小金きよヶ丘3丁目1番地の1)

第72投票所 東平賀城町会館
(東平賀488番地の1)

第73投票所 根木内中学校
(小金原1丁目30番地)

第74投票所 根木内小学校
(小金原2丁目3番地)

第75投票所 コアラ保育所
(小金原4丁目6番地)

第76投票所 小金原支所
(小金原6丁目6番地の2)

第77投票所 小金原団地第二集会所
(小金原6丁目13番地)

第78投票所 栗ヶ沢小学校
(小金原7丁目16番地)

第79投票所 栗ヶ沢中学校
(小金原9丁目25番地)

第80投票所 貝の花小学校
(小金原8丁目10番地)

第81投票所 八ヶ崎第二小学校
(八ヶ崎3丁目3番地の1)

第82投票所 第三中学校
(馬橋2080番地)

第83投票所 八ヶ崎市民センター
(八ヶ崎5丁目15番地の1)

第84投票所 中和倉集会所
(中和倉319番地)

第85投票所 馬橋東市民センター
(馬橋1854番地の3)

第86投票所 馬橋集会所
(馬橋1785番地)

第87投票所 幸谷小学校
(幸谷212番地の2)

第88投票所 新松戸支所
(新松戸3丁目27番地)

第89投票所 新松戸四丁目町会会館
(新松戸4丁目238番地)

第90投票所 小金中学校
(新松戸北2丁目16番地の11)

第91投票所 新松戸西小学校
(小金1180番地)

第92投票所 新松戸南小学校
(新松戸6丁目301番地)

第93投票所 馬橋北小学校
(新松戸南2丁目1番地)

第94投票所 馬橋市民センター
(西馬橋蔵元町177番地)

第95投票所 馬橋小学校
(西馬橋1丁目12番地の1)

第96投票所 プロムナード北松戸集会所
(新作134番地の5)

第97投票所 旭町小学校
(旭町1丁目20番地の2)

投票にお越しの際は
再度、整理券記載
の投票所を
ご確認願
います。

※今回の選挙では、第75投票所はコアラ保育所(仮設)から「コアラ保育所」に、第85投票所は第三中学校東校舎から「馬橋東市民センター」に戻ります。

仕事や旅行等の予定があり、投票日当日(6月10日)に投票所に行けないと見込まれる方は

「期日前投票」が利用できます

下記のいずれの期日前投票所でも投票ができますので、お近くの会場へお越しください。

なお、投票日当日の投票所はお住まいの住所ごとに決まっていますので、整理券に記載の投票所をよくご確認ください。

※期日前投票を行う日に、満18歳を迎えていない方は「不在者投票」による受付となります。

通常の期日前投票とは投票の手続きが異なりますので、投票所の係員までお申し出ください。



期日前投票所案内図

投票時間 午前8時30分から午後8時までの会場 ①～⑨

① 松戸市役所
本館2階 大会議室

(根本387番地の5)

② 常盤平市民センター
1階 第1会議室

(常盤平三丁目30番地)

③ 小金支所
3階 待合室

(小金2番地(ピコティ西館))

④ 小金原市民センター
2階 会議室

(小金原六丁目6番地の2)

⑤ 六美市民センター別館
2階 第1会議室

(六高台三丁目70番地の1)

⑥ 馬橋集会所
1階 集会室

(馬橋1785番地(王子神社内))

⑦ 新松戸市民センター
3階 第2会議室

(新松戸三丁目27番地)

⑧ 総合福祉会館
1階 ロビー

(上矢切299番地の1)

⑨ 東部クリーンセンター
管理棟1階 大会議室

(高塚新田352番地)

投票時間 午前10時から午後8時までの会場 ⑩～⑬ アトレ松戸には期日前投票所の開設はありませんのでご注意ください。

⑩ ダイエー新松戸店
3階 紳士服売場奥 ※

(新松戸三丁目2番地の2)

⑪ ザ・プライス五香店
2階 衣料品売場奥

(常盤平五丁目22番地の3)

⑫ イトーヨーカドー八柱店
地下1階 フードコート横 催事場

(日暮一丁目15番地の8)

⑬ プラレ松戸
6階 パティオ

(松戸1149番地の1)

今回の市長選挙から、「⑪ザ・プライス五香店」・「⑫イトーヨーカドー八柱店」・「⑬プラレ松戸」に新たに期日前投票所を開設します!

※「⑩ダイエー新松戸店」では、6月7日(木)と8日(金)の2日間のみ午前10時～午後9時まで開設時間を1時間延長します! ぜひご利用ください。