

# まつどニュース

毎週水曜日発行

水曜日が休日の場合は翌開庁日発行

Weekly Matsudo News



2013/9/4 No.622

発行/松戸市

お問い合わせ

047-366-7320

まつどニュースは松戸市公式ホームページからダウンロードできます。市民の皆さん、事業者の皆さんも掲示・配布にご協力ください。

## 松戸市放射線量測定マップを作成（平成25年5月31日までの測定結果より）

市では下記の公共施設の測定結果を用いて、放射線量マップを作成しております。

このたび下記の松戸市ホームページの「地図情報提供サービス」にて公開しましたので松戸市放射線量測定マップのページ（[http://www.city.matsudo.chiba.jp/index/houshasen/matsudo\\_map.html](http://www.city.matsudo.chiba.jp/index/houshasen/matsudo_map.html)）から、松戸市「地図情報提供サービス」へのリンク先をご覧ください。

なお、空間放射線量は、測定する機器や場所、地表面や周囲の状況などの自然条件によって測定値が大きく異なります。あくまで地域の放射線量の目安を示すものとして参考にしてください。

測定日：平成25年5月31日までの最新の測定結果

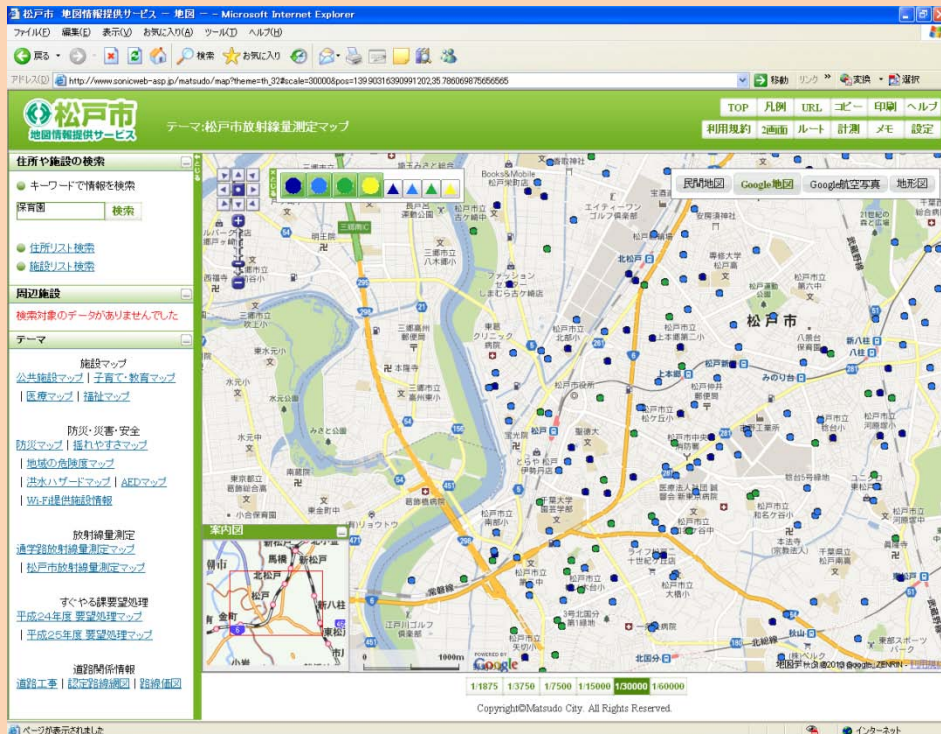
対象公共施設：保育所、小学校、公園・緑地、中学校、高校

測定地点：各公共施設の代表地点1ヶ所

測定値：保育所、小学校、公園・緑地は地上50cm、中学校、高校は100cmの測定値

※測定値は、文部科学省などが行っているモニタリングポストでの測定とは、機器の違いや、測定高さなどの違いにより比較はできませんのでご承知おきください。

※平成24年1月1日に施行された「放射性物質汚染対処特措法」の地域指定との関係はなく、本市独自の放射線量測定結果



に基づくマップとなりますので、併せてご了承ください。環境保全課 ☎047-366-7337

## 松戸市住民投票条例（素案）に対する意見募集の結果及び意見に対する市の考えを公表

### 意見募集期間

平成25年7月1日(月)から平成25年7月25日(木)まで

### 意見件数

郵送 13件

電子メール 17件

ファクス 6件

持参 1件

合計 37件

※意見の結果及び意見に対する市の考え、松戸市住民投票条例（素案）は、行政資料センター（市役所別館1階）に備え置きます。

※市のホームページからもご覧いただけます。

行政経営課 ☎047-366-7311

## 民有地（住宅以外）の測定・除染の申し込みを受け付けています

### 除染の対象となる施設

除染実施区域内にある次のような施設（屋外部分が測定・除染の対象となります）。商業施設、医療福祉施設、教育・文化施設、工業施設、神社・仏閣など ※施設の利用者の大半が小学生以下の子どもで、日常的に利用されている施設は、除染実施区域外であっても対象となる場合があります。詳しくは放射能対策課までお問い合わせ下さい。

次のような施設は対象外となります。空き地、空き家、私道、駐車場、樹林地、日常的に人の立ち入りがない施設、屋内のみの施設、屋外のスペースの大半が駐車場や通路等となっている施設など

### 申し込み方法

「民有地（住宅以外）の除染測定申込書兼同意書」に必要な事項を記入し、郵送・FAX・Eメールのいずれかの方法で、市役所放射能対策課宛に提出してください。申込書は市のホームページよりダウンロードできるほか、市役所・各支所・松戸駅構内の行政サービスセンターにて配布しております。

### 受付期間

11月30日（土）まで

放射能対策課 ☎047-704-3994

## 最近の主な更新情報

### 【P.2】

- 主な放射線量測定
- ・定点観測地点（9/2）

### ・国分川（8/29）

### 【P.3】

- 住宅除染の申込・進捗状況
- 放射能対策費用の賠償請求に対する東京電力の対応

### ●食材の放射性物質測定

- ・松戸市産農作物（8/21、22）
- ・学校の給食用食材（9/2）

### 【P.4】

- PM2.5に関する情報（8/29～9/4）
- 生活カタログを全戸配布します
- うたのおもちゃはこの開催日変更

# 放射能関連問い合わせ

## 放射能対策課

☎047-704-3994  
(測定器貸出予約ダイヤル)

問い合わせ	担当部署	電話番号	問い合わせ	担当部署	電話番号
空間放射線測定	環境保全課	366-7337	学校(給食)	保健体育課	366-7459
剪定枝収集運搬	環境業務課	366-7333	学校(除染)	教育施設課	366-7456
健康	健康推進課	366-7485	学校周囲側溝	道路維持課	366-7358
保育所	保育課	366-7351	農作物	農政課	366-7328
幼稚園	子育て支援課	366-7347	水道水	水道部	341-0430
公園	公園緑地課	366-7380	流通品	消費生活課	366-7329

小学校 (6/3)	簡易測定器				積算 線量計
	校庭中 央50cm ( $\mu$ Sv/h)	校庭平 均50cm ( $\mu$ Sv/h)	年間予 想値1 (mSv)	年間予 想値2 (mSv)	年間予 想値3 (mSv)
1 中部小	0.120	0.129	0.213	0.842	0.534
2 東部小	0.117	0.133	0.216	0.848	0.716
3 北部小	0.088	0.104	0.180	0.728	0.430
4 相模台小	0.102	0.117	0.207	0.848	0.261
5 南部小	0.125	0.143	0.218	0.830	0.600
6 矢切小	0.080	0.116	0.190	0.749	0.626
7 高木小	0.076	0.133	0.223	0.890	0.521
8 高木第二小	0.104	0.119	0.203	0.817	0.626
9 馬橋小	0.106	0.104	0.192	0.799	0.508
10 小金小	0.084	0.105	0.198	0.829	0.521
11 常盤平第一小	0.123	0.120	0.195	0.770	0.678
12 常盤平第二小	0.085	0.088	0.174	0.742	0.626
13 稔台小	0.089	0.100	0.183	0.763	0.626
14 常盤平第三小	0.113	0.121	0.210	0.850	0.548
15 上本郷小	0.100	0.107	0.187	0.762	0.482
16 小金北小	0.119	0.125	0.212	0.849	0.622
17 根木内小	0.076	0.086	0.149	0.605	0.548
18 栗ヶ沢小	0.131	0.121	0.151	0.505	0.391
19 松飛台小	0.128	0.142	0.234	0.928	0.691
20 松ヶ丘小	0.084	0.113	0.196	0.793	0.548
21 柿ノ木台小	0.104	0.118	0.180	0.689	0.600
22 古ヶ崎小	0.108	0.097	0.210	0.927	0.847
23 六実小	0.137	0.137	0.234	0.940	0.678
24 ハヶ崎小	0.102	0.102	0.181	0.739	0.652
25 梨香台小	0.101	0.106	0.194	0.808	0.730
26 寒風台小	0.104	0.112	0.209	0.876	0.508
27 河原塚小	0.072	0.082	0.147	0.606	0.548
28 和名ヶ谷小	0.140	0.131	0.200	0.761	0.704
29 旭町小	0.105	0.113	0.196	0.793	0.626
30 牧野原小	0.115	0.107	0.178	0.705	0.574
31 貝の花小	0.105	0.097	0.185	0.779	0.600
32 金ヶ作小	0.124	0.126	0.205	0.809	0.782
33 馬橋北小	0.113	0.111	0.187	0.747	0.574
34 殿平賀小	0.100	0.100	0.176	0.721	0.456
35 横須賀小	0.092	0.121	0.199	0.786	0.508
36 ハヶ崎第二小	0.126	0.144	0.198	0.707	0.430
37 六実第二小	0.092	0.116	0.217	0.910	0.678
38 新松戸南小	0.131	0.118	0.177	0.668	0.665
39 松飛台第二小	0.109	0.102	0.172	0.689	0.665
40 上本郷第二小	0.091	0.097	0.183	0.765	0.600
41 大橋小	0.112	0.132	0.192	0.713	0.561
42 六実第三小	0.108	0.124	0.194	0.749	0.600
43 幸谷小	0.128	0.119	0.180	0.678	0.482
44 新松戸西小	0.119	0.127	0.168	0.586	0.730

国分川	測点1(右岸)		測点2(右岸)		測点3(左岸)	
	斜面上	斜面上	斜面上	斜面上	斜面上	斜面上
8月29日	0.297	0.915	0.259	0.895	0.314	1.103

## 松戸市の主な放射線量測定値

中学校 (6/3)	簡易測定器				積算線 量計
	校庭中央 100cm ( $\mu$ Sv/h)	校庭平均 100cm ( $\mu$ Sv/h)	年間 予想値1 (mSv)	年間 予想値2 (mSv)	年間 予想値3 (mSv)
1 第一中	0.104	0.128	0.317	0.829	計器故障
2 第二中	0.138	0.137	0.348	0.941	0.665
3 第三中	0.119	0.101	0.242	0.606	0.587
4 第四中	0.121	0.113	0.295	0.820	0.521
5 第五中	0.121	0.113	0.271	0.683	0.521
6 第六中	0.102	0.115	0.286	0.755	0.626
7 小金中	0.151	0.159	0.350	0.786	0.548
8 常盤平中	0.089	0.094	0.270	0.823	0.743
9 栗ヶ沢中	0.103	0.110	0.279	0.746	0.639
10 六実中	0.121	0.123	0.289	0.703	0.548
11 小金南中	0.119	0.135	0.301	0.685	0.548
12 古ヶ崎中	0.108	0.133	0.295	0.668	0.600
13 牧野原中	0.133	0.122	0.305	0.803	0.626
14 河原塚中	0.121	0.106	0.257	0.656	0.456
15 根木内中	0.135	0.125	0.305	0.788	0.626
16 新松戸南中	0.110	0.112	0.272	0.689	0.456
17 金ヶ作中	0.140	0.128	0.292	0.691	0.306
18 和名ヶ谷中	0.134	0.109	0.266	0.682	0.587
19 旭町中	0.103	0.104	0.277	0.782	0.378
20 小金北中	0.121	0.139	0.332	0.829	0.521

市立松戸高校	0.094	0.116	0.295	0.792	0.691
--------	-------	-------	-------	-------	-------

保育所名 8/6まで	積算線量		空間線量	
	653日間の 積算線量 ( $\mu$ Sv)	年間予想 積算線量 (mSv)	所庭内 最大値 ( $\mu$ Sv/h)	所庭内 最小値 ( $\mu$ Sv/h)
北松戸	1281	0.716	0.130	0.080
小金原	1347	0.768	0.168	0.077
コアラ	1362	0.761	0.114	0.066
六実	1173	0.656	0.180	0.080
牧の原	1565	0.875	0.113	0.066
馬橋西	1351	0.755	0.200	0.091
古ヶ崎	1346	0.752	0.130	0.090
八柱	1387	0.775	0.145	0.072
小金北	1130	0.632	0.150	0.070
二十世紀ヶ丘	1255	0.701	0.110	0.070
松ヶ丘	1410	0.788	0.127	0.079
新松戸中央	1298	0.726	0.140	0.080
松飛台	1319	0.737	0.186	0.081
新松戸南部	1177	0.658	0.172	0.080
新松戸北	1243	0.695	0.134	0.070
古ヶ崎第二	1397	0.781	0.156	0.084

※空間線量は6/28~7/3の測定値(地上5cm)。 ※梨香台保育所は平成25年度中に耐震化工事実施のため、1年間休所。

地点	測定値 $\mu$ Sv/h 9/2
21世紀の森と広場(千駄堀・ハヶ崎)	0.099 0.091 0.091
古ヶ崎保育所(古ヶ崎)	0.079 0.091 0.097
小金北保育所(中金杉)	0.061 0.067 0.071
六実保育所(六高台)	0.095 0.098 0.092
新松戸西小学校(小金)	0.118 0.105 0.096
矢切小学校(中矢切)	0.074 0.076 0.069
地点	測定値 $\mu$ Sv/h 9/2
二三ヶ丘公園(三ヶ月)	0.094 0.094 0.086
松飛台公園(松飛台)	0.042 0.074 0.074
中内公園(紙敷)	0.059 0.070 0.057
地点	測定値 $\mu$ Sv/h 9/2
市役所新館10階屋上緑化	0.199 0.154 0.114
市役所議会棟北側駐車場	0.139 0.128 0.121
根本測定局(市役所本館屋上)	0.080 0.065 0.069

※各地点の数値は、上から5、50、100cm。

### 〈数値について〉

松戸市では、低減対策実施の目安値として、環境省より示された、事故による追加被ばく線量が年間1mSv(ミリシーベルト)以内をめざす考えに準じ、平成23年12月6日より毎時0.23 $\mu$ (マイクロ)Svの指標値を用いています。

**年間予想値1**：実測した放射線校庭平均値と校舎内値から、小学校は屋外で4時間、屋内で6時間の学校生活を200日行い、かつ、休業日に屋外で2時間の部活動を15日行ったと想定して算出した。また中学校は、屋外で6時間、屋内で6時間の学校生活を200日行い、かつ、休

業日に屋外で4時間の部活動を120日行ったと想定し算出した。  
**年間予想値2**：年間予想値1に、小学校では学校生活以外の150日を屋外で毎日6時間過ごし、それ以外は室内で過ごしたと仮定して算出した。中学校では学校生活以外の45日を屋外で6時間過ごし、それ以外は室内で過ごしたとして算出した(空間線量率は校庭と校舎の実測値を使用)。

**年間予想値3**：積算線量÷測定日×365日÷1000

# 住宅除染の申し込み・進捗状況について（平成25年8月16日現在）

平成25年8月16日現在の民有地（一般住宅）の測定・除染に関する進捗状況をお知らせします。  
 なお、申し込み件数が多数となっており、測定終了から除染実施まで数ヶ月お待ち頂いている状況です。恐れ入りますが、進捗状況をご参考のうえ、ご理解・ご協力をいただきますようお願いいたします。

（平成25年度住宅の除染の申し込みは、昨年度お申し込みをされていない方を対象に平成25年9月30日まで受け付けています。）

## 除染作業のご案内について

除染作業は、小学生以下の子どもがいる住宅から優先して進めています。

除染業者が決まり次第、除染業者決定のご案内を順次発送します。その後、作業日程や除染方法等について除染業者より直接ご連絡します。

ご案内まで今しばらくお待ちいただきますよう、お願いします。

放射能対策課 ☎047-704-3994

申し込み件数	13,267 件（平成24年度受付分）
測定実施済み件数（平成25年3月末まで実施分）	13,037 件（予定箇所測定終了）
（内訳）(1) 除染が必要となった件数※1	6,921 件（53.1%）
(2) 除染が不要となった件数※2	6,116 件（46.9%）
除染実施済み件数	5,476件

※1 測定の結果、高さ1m（小学生以下の子どもがいる住宅は高さ50センチメートル）で毎時0.23マイクロシーベルト以上の箇所があった住宅 ※2 同毎時0.23マイクロシーベルト以上の箇所がない住宅

## 除染結果状況

作業項目	箇所数	0.23μSv/h未満に下がった	0.23μSv/h未満に下がらなかった	除染後の指標達成率
土面等の除染（天地返し等）	5,675	5,500	175	96.9%
芝生・草地等の除染（深刈り・除草・覆土等）	3,296	3,151	145	95.6%
コンクリート等の除染（洗浄）	4,903	4,630	273	94.4%
柵・雨樋下等の除染	10,341	9,010	1,331	87.1%
計	24,215	22,291	1,924	92.1%

# 放射能対策に要した費用の賠償請求（平成24年度）に対する東京電力株の対応について

平成25年7月30日の東京電力株式会社の回答について、具体性を欠いたため市として受け取りを拒否して以降、松戸市は東京電力株式会社に対し、支払いの意思表示と今後の方向性について期限を切って示すことを求め、回答するよう交渉しましたが、東京電力株式会社は期限の記載はできないとの返答でありました。松戸市としましては、引き続き事故原因者として責任のある対応をするよう、東京電力株式会社へ求めてまいります。

放射能対策課 ☎ 047-704-3994

# 食材の放射性物質測定

## 県松戸産農作物

## 松戸産農作物

## 流通食品・飲料水

## 学校給食食材

## 保育所給食食材

「検出せず」とは、放射性物質が存在しない、または測定下限値未満であることを示す。（ ）内の数字は測定下限値 単位：ベクレル/kg

放射性セシウム134・137ともに、すべて「検出せず」

検査品目	セシウム134	セシウム137
5/7		
だいこん	検出せず(6.0未満)	検出せず(5.7未満)
4/26		
かぶ	検出せず(5.6未満)	検出せず(5.0未満)
4/10		
たけのこ	7.46	16.9
たけのこ	9.25	17.7
たけのこ	4.81	13
3/18		
夏みかん	15.3	19.5
甘夏	16.5	32.1
1/21		
かぶ	検出せず(2.5未満)	検出せず(1.5未満)
かぶ	検出せず(1.9未満)	検出せず(2.3未満)
かぶ	検出せず(2.5未満)	検出せず(2.3未満)

### <数値について>

厚生労働省が示した放射性セシウムの基準（単位：ベクレル/kg）

食品区分	基準値
飲料水	10
牛乳	50
乳児用食品	50
一般食品	100

検査品目	地区名	セシウム134	セシウム137
8/22			
こまつな	新松戸	検出せず(6.09未満)	検出せず(4.71未満)
8/21			
いんげん	日暮	検出せず(7.84未満)	検出せず(6.75未満)
ゴーヤ	日暮	検出せず(7.31未満)	検出せず(6.59未満)
8/15			
なす	金ヶ作	検出せず(6.71未満)	検出せず(6.10未満)
8/8			
ピーマン	常盤平	検出せず(9.06未満)	検出せず(7.72未満)
オクラ	常盤平	検出せず(8.05未満)	検出せず(7.18未満)
ししとう	常盤平	検出せず(8.11未満)	検出せず(6.34未満)
8/7			
なす	常盤平	検出せず(7.49未満)	検出せず(6.25未満)
ねぎ	紙敷	検出せず(6.42未満)	検出せず(5.02未満)
葉しょうが	常盤平	検出せず(6.32未満)	検出せず(5.87未満)

検査品目	地区名	セシウム134	セシウム137
8/19~8/23			
コーンフレーク	市内	検出せず(19.9未満)	検出せず(16.1未満)
8/12~8/16			
井戸水	上本郷	検出せず(2.4未満)	検出せず(1.9未満)
7/29~8/9			
井戸水	金ヶ作	検出せず(2.6未満)	検出せず(2.2未満)
井戸水	金ヶ作	検出せず(2.4未満)	検出せず(1.9未満)
7/22~7/26			
井戸水	松戸新田	検出せず(2.5未満)	検出せず(2.1未満)
母乳	市内	検出せず(9.2未満)	検出せず(7.5未満)
7/8~7/19			
井戸水	金ヶ作	検出せず(2.7未満)	検出せず(2.1未満)
6/24~7/5			
井戸水	高塚新田	検出せず(2.4未満)	検出せず(1.9未満)
井戸水	上矢切	検出せず(2.4未満)	検出せず(2.0未満)

検査品目	生産地	検査品目	生産地
9/2			
まいたけ	新潟県	豚挽肉	茨城県
しめじ	長野県	たけのこ水煮	福岡県
えのきだけ	新潟県	もやし	千葉県
きゅうり	青森県	えのき	新潟県
なす	茨城県	きゅうり	岩手県
にら	茨城県	きゃべつ	群馬県
8/19			
にんにく	青森県	ほうれん草	茨城県
しょうが	高知県	トマト	秋田県
いんげん	青森県	なす	茨城県
しそ	愛知県	ピーマン	青森県
巨峰	山梨県	ズッキーニ	長野県
白菜	長野県	わかめ	徳島県
		牛乳	千葉県

## 給食のまるごと放射性物質検査(ミキシング)

この間の保育所（園）47園、市立小中学校64校で給食を検査した結果、放射性セシウム134、137ともに、すべて「検出せず」でした。

ツイッターや  
フェイスブックで  
情報発信中！



facebook



twitter

## 微小粒子状物質(PM2.5)に関する情報

### 高濃度予測時の注意喚起について

#### 注意喚起の判断基準

千葉県内の一般環境大気測定局(平成25年2月末現在29局)において午前5時、6時、7時の各1時間値が1度でも85 $\mu\text{g}/\text{m}^3$ を超えた局が2局以上あった場合、その日はPM2.5濃度の日平均値が70 $\mu\text{g}/\text{m}^3$ を超えるおそれが高いと判断し、注意喚起が行われます。松戸市では、当日の午前9時頃に注意喚起情報を発信する千葉県からの情報提供に基づき、注意喚起を行います。

#### 注意喚起時の行動の目安(例)

- ・不要不急の外出や屋外での長時間の激しい運動をできるだけ減らす。
- ・屋内においても換気や窓の開閉を必要最小限にするなどにより、外気の屋内への侵入をできるだけ少なくし、その吸入を減らす。
- ・特に呼吸器系や循環器系の疾患を有する者、小児、高齢者などは、体調に応じてできるだけ外出を控える。

環境保全課 047-366-7337

場所	日付	< $\mu\text{g}/\text{m}^3$ >		
		5時	6時	7時
松戸市根本測定局 松戸市根本387-5	8/29 (木)	34	29	33
	8/30 (金)	21	21	22
	9/2 (月)	10	7	10
	9/3 (火)	6	6	5
	9/4 (水)	5	9	5

※自動測定機の測定原理における誤差要因等により、微小粒子状物質濃度が非常に低い場合、マイナス値になることがあります

## 松戸市生活カタログ(市民便利帳) 2013年発行版を全戸に配布します

「松戸市生活カタログ(市民便利帳)2013年発行版」は市の概要をはじめ、日常生活に関わりの深い市の制度や各種手続き、施設案内などの情報を1冊にまとめ、市民の皆さんの暮らしに役立つ情報を掲載しています。

防災マップやハザードマップ・避難所一覧などの防災情報、市民活動団体情報など掲載情報も充実させました。ご家庭と市役所を結ぶ生活情報誌としてお手元に置いて、ご活用ください。

※官民協働事業として、広告を掲載させていただくことにより、市の財政負担を伴わずに発行しました。ご協力ありがとうございました。

#### 配布について

平成25年9月30日(月)までに、市内に居住している全ての世帯に順次配布します。また、転入者には転入届出の際に窓口で配布します。

#### 配布および広告に関するお問い合わせ

平成25年9月30日(月)を過ぎてもまだ配布され

ていないなど配布に関することや、掲載されている広告の内容については、協働事業者である株式会社サイネックスへお問い合わせください。

#### 株式会社サイネックス

所在地：千葉市中央区新町24-9 千葉ウエストビル4階(千葉支店)

電話番号：043-238-8280(代)

#### ダウンロード

松戸市生活カタログ(市民便利帳)2013年発行版は、PDFデータでご覧になれます。必要なページをダウンロードし、印刷してご活用ください。

**注意事項** 本データは、配付した冊子に掲載されている広告をすべて省いていますので、ページ番号が続いていないところがあります。あらかじめご了承ください。また、掲載内容は平成25年8月現在(一部平成25年7月現在)となっております。

広報広聴課 ☎047-366-7320



### 「うたのおもちゃばこ」開催日の変更について

「広報まつど 9月1日号」に掲載した「うたのおもちゃばこ」の開催日が変更になります。

変更前=9/5木 → 変更後=9/12木 その他に変更はありません。

ふれあい22 ☎047-383-0022

### イベントカレンダー 9/4(水)~9/11(水)

9月4日	水	
9月5日	木	
9月6日	金	
9月7日	土	
9月8日	日	愛の献血 <10時~11時45分、13時から16時にダイエー新松戸店で。保険証・運転免許証等本人確認できる物持参>(健康推進課 ☎047-366-7487)
9月9日	月	
9月10日	火	庭からみよう! 戸定邸 <9時30分~16時30分〔雨天の場合は、11日(水)も実施〕。費用・戸定邸入館料>(戸定歴史館 ☎047-362-2050)
9月11日	水	



庭園から写真撮影・写生もできます。この機会にぜひ、ご来館ください。