

### 主な内容

- 松戸市総合計画「第1次実施計画」結果報告 ②
- 市民健康づくりの集い ③
- 住みやすい街《松戸》を目指して 私たちの街の環境レポート ④
- 松戸市国際文化祭・青少年会館文化祭 ⑤

発行:松戸市 〒271-8588 松戸市根本 387-5 TEL.047-366-1111 FAX.047-363-8200  
 編集:総務企画本部広報課 e-mail info@city.matsudo.chiba.jp http://www.intership.ne.jp/matsudo/

市立博物館は今年、開館10周年を迎えます。それを記念して、松戸の歴史に極めて関係の深い「江戸川」にスポットをあて、江戸川が果たしてきたさまざまな役割を振り返る展覧会を開催します。

江戸川は江戸時代のはじめに、江戸と関東・東北地方を舟運によって結ぶために開削されました。たくさんの川船が行き交った江戸川は、物流の大動脈として大都市江戸の繁栄を支え、流域の人びとの生活を支えました。この「川の道」江戸川の歴史をその誕生以前から振り返りたいと思います。近い存在ながら忘れられがちな江戸川。この展示が、私たちと江戸川の関係性を再認識するきっかけとなれば幸いです。

〒市立博物館 ☎384-8181

URL [http://www.intership.ne.jp/~kyouiku/m\\_muse/](http://www.intership.ne.jp/~kyouiku/m_muse/)



明治10年に就航した外輪蒸気船・通運丸  
 錦絵は東京両国の乗船場を描いたもの

## 市制施行60周年 市立博物館開館10周年 記念特別展

# 川の道 江戸川



19世紀半ば、歌川広重の手による「関東名所図会」の1枚  
 国府台(ごうのたい、現在の市川市の一部)下の江戸川の情景

会期 10月11日(土)～11月30日(日)

休館日 10月14日(火)・20日(月)・27日(月)、  
 11月4日(火)・10日(月)・17日(月)・25日(火)

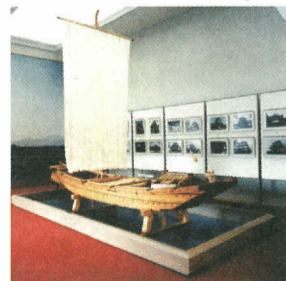
開館時間 午前9時30分～午後5時  
 ※ただし、初日は午前10時開場  
 (入館は午後4時30分まで)

### 展示の構成

川のうつりかわり 旧石器時代から中世までの自然環境の変遷について概説  
 江戸川誕生以前 江戸川流域を中心とした地域の歴史を海や川との関係で概観  
 江戸川の誕生 近世初期に江戸川が誕生して以後の歴史に及ぼした影響を概観  
 水運の展開 江戸川が江戸と関東・東北地方を結ぶ大動脈だったことを紹介  
 水害と治水 主要な水害の歴史と江戸川を維持するための治水事業の歴史を紹介  
 江戸川流域の信仰 大杉神社を中心に川と信仰のつながりを紹介  
 現在の江戸川

主な展示資料 江戸川の誕生=小流寺縁起絵巻、関東河川絵図 水運の展開=高瀬船模型(右写真)、利根川筋絵図面、歌川広重画江戸近郊八景行徳帰帆・歌川広重画関東名所図会下総国府ノ台(左上の絵)、通運丸模型・錦絵(右上の絵) 水害と治水=水損無難書記、江戸川絵図、関宿棒出写真 江戸川流域の信仰=難船救済図、高瀬船大杉神社神棚ほか

※10月12日(日)、11月23日(祝)・30日(日)の午後2時30分から展示解説会を行います。参加者は特別展観覧料が必要です。



高瀬船 模型

### 関連行事

#### 記念講演会 (午後1時30分～3時)

期日	内容	講師
11/ 2(日)	近世江戸川の水運	秋田大学教授・渡辺英夫氏
3(祝)	利根川の治水の変遷	新潟大学教授・大熊孝氏

#### 江戸川歴史セミナー (午後1時～4時)

期日	内容	講師
10/19(日)	利根川水系の流路変遷	市立博物館研究員・柴田徹氏
	石室石材が語る古墳時代の交流	市立博物館学芸員
26(日)	関宿周辺の河川の変遷と地域 —戦国時代を中心に—	埼玉県立文書館員・新井浩文氏
	江戸川と利根川を結ぶ道々	戸定歴史館学芸員
11/ 9(日)	近世江戸川流域の耕地と村	駒澤大学助教授・中野達哉氏
	松戸河岸の成立について	市立博物館学芸員
16(日)	江戸川の川漁	葛飾区郷土と天文の博物館学芸員・堀充宏氏
	江戸川流域の信仰	市立博物館学芸員

会場いずれも市立博物館講堂 定員各回80人(抽選) 費用無料  
 囲「記念講演会」は10月16日(木)〔必着〕、「江戸川歴史セミナー」は10月9日(木)〔必着〕までに、往復ハガキに郵便番号・住所・氏名・電話番号・希望日(おのおの複数申込可)を記入して、〒270-2252 松戸市千駄堀671 市立博物館「記念講演会」係または「江戸川歴史セミナー」係まで

### 観覧料

区分	個人	団体	特別・常設展共通
一般	300円	240円	500円
高校・大学生	150円	100円	250円
小・中学生	100円	60円	150円

※団体料金は20人以上  
 ※毎週土曜日、小・中学生の観覧は無料

### 市立博物館への交通

新京成電鉄八柱駅・JR武蔵野線新八柱駅下車徒歩15分、または新京成バス小金原団地行「公園中央口」下車徒歩1分

結果報告

松戸市総合計画「第一次実施計画」

「次代を担う子どもたちのふるさと・緑花清流による松戸の創生」を合言葉に推進してきた「第1次実施計画」の計画期間(平成10年度~14年度)が終了しましたので、主な事業(抜粋)の結果概要をお知らせします。
図 総務企画本部政策調整課 ☎366-7072

- 第1節「連携型地域社会の形成」
○人権情報コーナーの設置等、人権施策を推進しました
○住民自治組織によるコミュニティ活動の拠点となる地区集会施設建設を補助しました
○情報公開条例の施行により、開かれた市政を推進しました
第2節「豊かな人生をささえる福祉社会の実現」
○「子ども発達センター」および「障害者福祉センター」の事業を充実しました
○市内全地区に在宅介護支援センターを設置しました
○民間保育所の建設を補助し、待機児童の減少を図りました
○市立病院に高度医療機器を整備し、病院機能の向上を図りました
第3節「次代を育む文化・教育環境の創造」
○スクールカウンセラーを中学校に配置し、相談体制を充実しました
○小・中学校の耐震改修・大規模改造事業を実施し、児童生徒の安全を確保しました
○小・中学校および市立高校の情報基盤を整備しました
○市民がIT利用技能の基礎を習得できるよう、講習会を開催しました
第4節「安全で快適な生活環境の実現」
○借上げ方式により、市営住宅を整備しました
○水辺の自然とふれあえるよう、江戸川松戸フラワーラインを整備しました
○迅速かつ的確な指令ができるよう、新消防指令管制システムを導入しました
○基幹消防署として、五香消防署を整備しました
○放置自転車をなくすために、自転車駐車を整備しました
第5節「魅力ある都市空間の形成と産業の振興」
○公共下水道と河川整備により、浸水解消と生活環境の改善を図りました
○商店街が実施する空き店舗対策等の共同事業を支援しました
○鉄道駅にエレベーター等の設置を促進しました
○都市計画道路を整備しました
第6節「都市経営の視点にたった行財政運営」
○新税務システムの導入により、事務の効率化を図りました
○LANおよびWANを構築し、情報基盤を整備しました
○近隣自治体と共同で、広域的な連携を強化しました

計画と結果を対比すると、事業数では、280事業に対して268事業が実施され、執行率は95.7%となり、また、事業費ベースでは、約1003億6000万円の計画額に対して、約792億8000万円の決算額を計上し、79%の執行率となりました。なお、第1次実施計画の個別280事業の結果については、行政資料センター、支所および図書館ならびにホームページでご覧になれます。

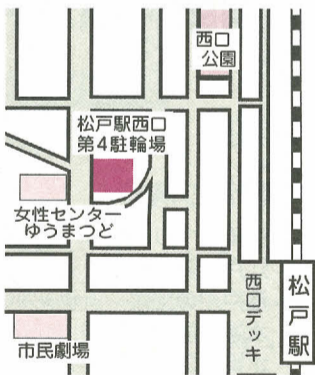
放置自転車クリーンキャンペーン

10月22日(水)~31日(金)(県強調期間)に駅前放置自転車クリーンキャンペーンを実施します。
自転車は手軽で便利な乗り物ですが、「少しだけなら」「みんな置いてあるから」という軽い気持ちで置かれた自転車が、点字ブロックや歩道をふさぎ、歩行者や緊急車両の通行を妨げます。市は、松戸駅周辺をはじめ

ご利用ください

新設・松戸駅西口第四駐輪場 定期使用者を受付

11月1日(土)に新設される松戸駅西口第四駐輪場の、自転車と原付の定期使用者を、10月5日(日)から先着順に受け付けます。
受け付け時間 午前7時~午後7時30分
申請書の配布および受け付け場所 松戸駅西口公園下駐輪場内管理棟 定期使用できる車種防犯登録を受けた自転車と原付(五十cc以下)
募集台数 自転車 三十台、原付 四十台
定期使用額(月額) 自転車 一般千五百円・高校生以下千二百円、原付 二千二百円
許可通知約一週間後に許可通知を送付します。なお、定数



秋の市民ぐるみでクリーンデー

日時...10月26日(日)午前9時から1時間程度(雨天の場合は、中止(小雨決行))

清掃場所...公園や道路など公共スペース

※町会・自治会によっては、日時が異なる場合がありますので、確認してからご参加ください。

清掃方法...道路や公共スペースに散乱しているごみを市が配布するごみ袋(燃やせるごみ用・プラスチック等ごみ用・資源ごみ用の三種類)にごみを種類別に集めてください。

※家庭から出るごみは、出さないでください。

図 環境業務課 ☎366-7333



昨年のクリーンデーでの作業風景(矢切地区)

ペットボトルを、ペットボトル回収協力店舗または集団回収に出すときには、下記のとおりをお願いします。また、はずしたキャップはリサイクルするプラスチック(週1回)に出してください。

※キャップとボトルでは、材質が異なります。リサイクルを有効にするには材質ごとの分別が必要になります。ご協力をお願いします。
図 環境業務課 ☎366-7332

- ①キャップをはずし
②中をすすいで(水気を切る)
③つぶして出してください



ペットボトルの出し方についてのお願い

老人医療費(69歳)の助成

市では、69歳の市民で、世帯の年間収入額が生活保護基準の1.2倍以内の人に、支払った医療費(保険診療分)の一部を助成しています。例えば、2人世帯で2人とも69歳の場合、世帯の年間収入額から、医療費控除額、社会保険料控除額、基礎控除額を控除した収入額が、約169万円以下(家賃の支払いがある場合は、1ヵ月59,800円を限度として加算)で対象になります。詳細は、お問い合わせください。
※老人保健受給者で上記の収入額以下の人についても医療費を助成する制度がありますのでお問い合わせください。
図 高齢者福祉課 ☎366-7346

歯を大切に

歯丈夫、胃丈夫、大丈夫
健康で明るい未来のために

口の健康を保つには(予防編)

その一 むし歯の予防(むし歯になりにくくするために)

われわれ歯科医師はよく「むし歯は遺伝するの?」という問いを受けます。そんな時は「むし歯になるのは遺伝だけが原因ではありませんが、遺伝的な影響を受ける部分もあります」という答え方が多いと思います。

むし歯の要因は前回お話ししたようにざっと分けても三つ、厳密にはさらに細分化された多因子性の疾患です。よく言われる「むし歯菌」にしても、一種類のバイキンではなく非常に多くのバクテリアが相互に関与してむし歯をつくっているのです。さてその多くのむし歯因子の中で「遺伝」による影響が大きいものといえば「感受性」です。

同じように食べたり歯磨きしたりしているのに、むし歯になる歯とならない歯があります。歯には、人や歯の部位によって、むし歯のかかりやすさに違いがあり、これをむし歯に対する感受性といいます。では、その持つて生まれた感受性をなんとか低くすることは出来ないのでしょうか?

歯の表面は硬いエナメル質で覆われています。エナメル質は体の中で最も硬い構造物です。でも、「酸に溶けやすい」という弱点も持っているのです。石灰化度の高いエナメル質は酸に溶けにくく、石灰化度が低いと酸に対する抵抗力が弱くなります。この石灰化度の低い状態が、むし歯になりやすい(感受性が高い)状態となります。

では、既に生えている歯の石灰化度を高くすることはできるのでしょうか?
それは難しい事だと思っても、あきらめる事はありません。みなさんもよくご存知のフッ素を歯の表面に作用させれば、耐酸性の高いエナメル質つまり齲蝕感受性の低い「歯」にすることができるといえます。その仕組みは簡単にいいますと、エナメル質を形成している、酸に弱い「ハイドロキシアパタイト」を酸に強い「フッ化アパタイト」に変えるという変化が、歯の表面で起るのです。
フッ素の応用方法としては、
①フッ化物の歯面塗布:直接歯の表面にフッ化物溶液を作用させ、酸に強い歯を作ります。年に数回の定期的な塗布が効果的です。
②フッ化物配合の歯磨き剤の使用:フッ化物配合の歯磨き剤を使用したブラッシングは、むし歯予防効果が期待できます。
③フッ化物洗口:低濃度のフッ化物溶液で口の中をブクブクして歯の表面に作用させます。三歳前後から勧めますが、飲み込まない注意が必要です。生えてきた直後のむし歯予防対策として、四歳から十五歳の間に最大の効果をもたらします。
幼児から成人まで、齲蝕抑制効果が期待できるフッ素の応用は、「齲蝕感受性」を低くする簡単で良い方法だと思えます。
(松戸市歯科医師会)

### 小・中学生観光絵画展 入賞作品展

今年も市内の小・中学校から、831点もの力作が寄せられました。入賞作品を次のとおり展示します。

期間①全入賞作品展示10月5日(日)②市長賞・観光協会会長賞のみ展示10月15日(水)～29日(水) 会場①文化ホールギャラリー②市役所1階連絡通路

▼入賞者  
【小学生の部】市長賞＝木下隆太(上本郷小)、花島和(上本郷小)、高安結子(上本郷小)、本多将悟(殿平賀小)、会沢紀太(中部小)、荒川みなみ(中部小) 観光協会会長賞＝小林聖子(牧野原小)、三宅茉優(北部小)、藤谷真由(北部小)、新井理紗子(新松戸南小)、清野未玲(中部小)、嶋田美里(高木第二小)、佐藤菜緒(牧野原小)  
【中学生の部】市長賞＝嶋田香純(第四中)、三浦夢子(第四中)、立石麻子(新松戸北中) 観光協会会長賞＝木村真奈美(栗ヶ沢中)、茅本陽香(第二中) [敬称略]  
※ほか特選・佳作等110点  
園商工観光課観光係 ☎366-7327

## 市制施行60周年記念 第25回 市民健康づくりの集い

「自分の健康は自分でつくる」という健康意識を高め、自分で健康づくりを実行できる人を増やし、市民全体の健康水準の向上を図ることを目的として、10月11日(土)・25日(土)・26日(日)の3日間、「市民健康づくりの集い」を開催します。ぜひご参加ください。  
園保健福祉課 ☎366-7486

期日	行事名	時間	会場	内容	申し込み方法等
10/11(土)	グラウンド・ゴルフ大会	午前9時～午後4時	松戸運動公園 陸上競技場	◎さあ、始めよう！一人でも気軽に味わえるゴルフ気分 ねらうはホールインワン！	申し込みは締め切りしました(広報まつど9月5日号で募集)。ご了承ください。
25(土)	(仮称)松戸市ご長寿健康コンテスト	午前8時30分～正午	スタート 江戸川河川敷 ゴール 戸定が丘歴史公園 表彰式 伊勢丹前広場	◎健脚コンテスト コース⇒江戸川河川敷～矢切の渡し～野菊の臺文学碑～戸定が丘歴史公園 ※途中、「松戸健康おもしろクイズ」「目ばかりコンテスト」を実施	申し込みは締め切りしました(広報まつど9月5日号で募集)。ご了承ください。 ※開会式を江戸川河川敷で、閉会式を伊勢丹前広場で行います。閉会式では、表彰式も併せて行います ※各競技種目、年代別(65歳～74歳の部と75歳以上の部)上位3位までと、競技参加者最高齢者を表彰(表彰状およびメダル) ※健脚コンテスト参加者全員に参加賞を贈呈 ※川柳については、最優秀賞1人・優秀賞5人 ※雨天の場合、11/2(日)に延期
			伊勢丹前広場	◎川柳コンテスト 題…「長生き」	
26(日)	休日健康診査と相談	受付時間 午前9時30分～11時	中央保健福祉センター	◎3会場で健康診査と相談を同時実施(平成15年度より健康診査は有料となります) ◎基本健康診査 対象40歳以上の男女 費用500円 ※40歳～70歳の5歳刻みの年齢の人に肝炎ウィルス検査も実施 費用300円 ◎女性の健康診査 対象35歳～39歳の女性 費用300円(費用免除制度あり) ◎結核住民健康診断 対象15歳以上の男女 費用無料(結果は約3週間後で郵送します) ◎歯科健康診査と相談 幼児からお年寄りまでどなたでもどうぞ(歯ブラシ進呈) ◎薬の相談 薬の正しい使い方 かかりつけ薬局をもちましよう！ ◎在宅ケア相談 介護方法の相談・説明や福祉・保健等の各種サービス制度の紹介します	自由参加 ※基本健康診査と女性の健康診査では、血圧測定、検尿、血液検査、胸部X線検査等を行います。心電図検査とヘモグロビンA1Cは基本健康診査のみとなります。
			常盤平保健福祉センター		
			小金保健福祉センター		
	ジャズ体操フェスティバル	正午～午後3時30分	市民会館	◎「きらめく若さ オンステージ」～健康づくりのためにジャズ体操を実践しているグループが、日頃の活動成果を発表します	参観は自由

### 平成16年度 私立幼稚園児募集

#### 私立幼稚園一覧表

園名	電話	所在
聖ミカエル幼稚園	362-0484	松戸1126
清風幼稚園	341-2469	馬橋2547
矢切幼稚園	362-4586	下矢切140
常盤平幼稚園	387-5724	常盤平2の21
東漸寺(とうぜんじ)幼稚園	347-8001	小金359の1
ひので幼稚園	387-7578	常盤平7の18の2
中和倉幼稚園	341-1505	中和倉168
みやこ幼稚園	367-3101	松戸新田516
栴檀(せんたん)幼稚園	387-0875	常盤平2の31の2
高木幼稚園	387-4809	五香8の1の9
あさひ幼稚園	387-6254	五香西1の19の2
北部幼稚園	367-3121	根本190
高塚わかば幼稚園	392-2681	高塚新田144
聖徳大学附属幼稚園	368-6135	岩瀬550
二三ヶ丘(ふみがおか)幼稚園	341-4548	二ツ木1692
松戸みどり幼稚園	362-6761	仲井町1の32の1
むつみ幼稚園	387-1706	六高台3の50
さつき幼稚園	387-7715	金ヶ作145
大勝院幼稚園	344-2100	大谷口143
いわさき幼稚園	342-8706	西馬橋2の6の23

私立幼稚園では、次のとおり来年度の入園児を募集します。願書受付10月15日(水)から 願書受付11月1日(土)から 園募集内容等については、各幼稚園に直接お尋ねください。幼稚園連合会ホームページ ☎http://www.matsudo.ne.jp/

園名	電話	所在
松戸いずみ幼稚園	363-3289	上本郷2794
北松戸さつき幼稚園	362-1748	北松戸3の6
八照(はっしょう)幼稚園	341-1192	八ヶ崎1032の1
松戸幼稚園(16年度募集未定)	347-3081	千駄堀1865
本源寺幼稚園	391-8592	大橋766
みやおか幼稚園	341-6563	小金原3の11
聖徳大学附属第二幼稚園	341-6598	小金原7の14
さかえ幼稚園	361-0532	栄町4の252
まるやま幼稚園	363-9537	二十世紀が丘丸山町131
明和幼稚園	363-4012	稔台812の1
高塚幼稚園	392-6955	高塚新田295の3
八柱幼稚園	385-2557	千駄堀1485の15
牧の原栴檀幼稚園	385-0907	牧の原2の5
金ヶ作幼稚園	385-3050	金ヶ作306
かきのき幼稚園	365-5656	三矢小台5の13の4
北丘幼稚園	385-4335	五香7の19の1
新松戸幼稚園	344-4199	新松戸3の256
第二かきのき幼稚園	345-4722	新松戸5の191
専修大学松戸幼稚園	365-1821	上本郷2の3621
いわさき第二幼稚園	346-3164	旭町2の300

### 平成16年度 市立中部小学校附属幼稚園の 園児を募集します

入園資格 市内に住居登録があり、平成10年4月2日～11年4月1日の間に生まれた人 保育期間1年 募集定員70人 受付日時11月4日(火)～7日(金)の午前9時～午後4時 受付場所 中部小学校附属幼稚園(松戸2062) 持ち物 幼児の住民票一通と印鑑 費用 ①制服、帽子代、学用品等＝約10,000円 ②入園料＝3,000円(入園時) ③保育料＝6,000円(毎月) ④給食費・絵本代等＝約5,000円(毎月) ※入園面接の日程については受け付けのときにお知らせします。  
園 教育委員会学務課管理係 ☎366-7457、中部小学校附属幼稚園 ☎363-2569

## わたしの六十周年



佐藤 佳子さん  
市立南部小学校校長

#### 限りない出会いの歓び

昨年、私の勤務する南部小学校の創立六十周年行事を行いました。そしてこの度、私自身が松戸市と同じ年齢だと知り、驚いております。

松戸市に住み、松戸の小学校に勤務するようになって三十五年になります。昭和四十四年、小金原団地誕生の年に根木内小学校に赴任しました。当時は、国道6号から、区画された小金原が一望でき、遙か向こうに小金原団地がくっきりと見えま

した。夕方にとっても、団地の家の明かりが徐々に増えてゆき、春には多くの転入生を迎え入れた、嬉しい日々でした。

大きな団地ができた小金原では三校(根木内小・栗ヶ沢小・栗ヶ沢中)が同時に開校しました。開校当時から、三校が連携し、全職員・保護者や地域の方々が一つになつて、小金原の教育充実に向けて情熱を燃やしました。



昭和44年、教師、生徒、保護者とともに根木内小学校校庭の整備を進めているところ(撮影、筆者)

住民の方にトラックを借りて樹木を運んだり、その樹木を植えるために粘土質の硬さに苦戦

しながら掘ったり、樹木の周りに芝を植えたりと、皆さんと一生懸命頑張った頃がとても懐かしく思い出されます。三十余年経つとも、自分たちの学校を良くしていくと汗を流した、当時の校長はじめ保護者の方々、年に一回顔を合わせる機会を持つています。この絆は私にとって大切な宝です。

現在、国内外にいる教え子たちとメール交換をしながら、未来を展望する教え子たちの成長に感動するとともに、一人ひとりの小学校時代の姿を思い返しつつ、教育の素晴らしさ・楽しさ・厳しさを感ずっております。

縁あって勤務したすべての学校や、出会うことのできた子どもたち・同僚・地域の皆さんに感謝し、松戸の地で居を構えて家庭を持ち、子供を授かったことを嬉しく思います。松戸は私の大事なふるさとになりました。これからもふれあい体験を大切に、生きがいと潤いのある学校づくりに力を注いでいきたいと思っております。

# 住みやすい街へ松戸を目指して

## 平成15年版 私たちの街の環境レポート

市では、市内の環境の現状についてまとめた平成15年版「環境白書」を発行しました。

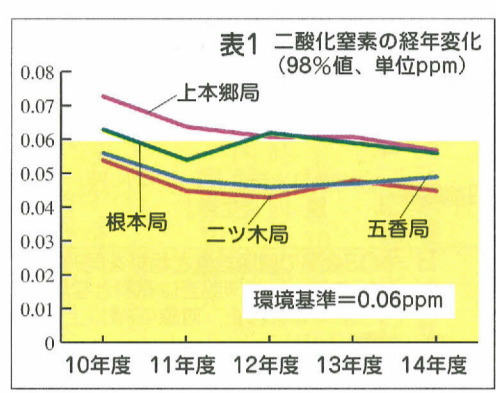
私たちの生活環境をより良くするためには、大気や川の汚染など改善されなければならない課題が多く残されています。

より快適な街をつくるために、私たちは普段から身近な環境への取り組みを行いたいものです。

### 大気汚染

市の大気汚染状況を見ると、二酸化硫黄・二酸化窒素(表1)および一酸化炭素はすべての測定局で環境基準を達成しています。しかし、浮遊粒子状物質は上本郷局で未達成となっています。

首都圏では自動車排出ガスによる影響が大きいことから「自動車NOx・PM法」や「ディーゼル条例」等の各種施策を展開し、大気の汚れが目立つ冬期は八都府市共同で「ぐるっと青空キャンペーン」を実施しています。



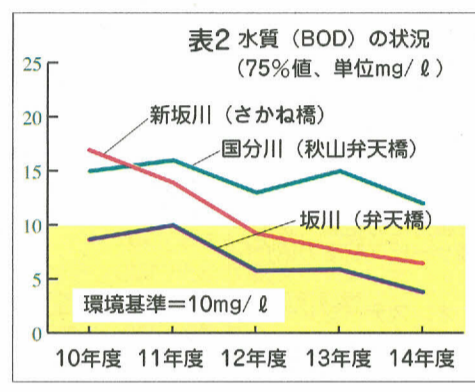
自動車は市民生活にとって必要なものだが(国道6号、南花島付近)

### 水質汚濁

市では清流を復活させるため、平成4年度に「川をきれいにする条例」を制定し、下水道の普及促進、合併浄化槽の普及、河川直接浄化施設の設置、家庭でできる浄化対策の推進や啓発などさまざまな事業を行っており、坂川水系の更なる水質改善を図るため「清流ルネッサンスII」が実施されます。

市内河川を汚濁指標であるBOD値で見ると、坂川・新坂川は環境基準に適合しましたが、国分川においては環境基準の適合率は低い状況にあります(表2)。

・食器の油や食べ残しをふき取ってから洗うなど、飲み物や油を流さない工夫をしましょう。



### 地下水・土壌汚染

市内では和名ヶ谷、稔台、松飛台、紙敷、六美、栗山、二十世紀が丘、松戸、高塚新田、栗ヶ沢で、

### 水質汚濁

有機塩素系化学物質による地下水汚染が確認されています。市では新たに汚染が発生しないよう、有機塩素系化学物質を使用している事業所に立ち入り調査を行っています。

一部では地下水汲み上げ処理施設による汚染物質の除去と拡散防止を図っており、地下水汚染の対策にも関係する「土壌汚染対策法」が平成15年2月15日より施行されました。

### 騒音振動

市では、環境騒音を五年ごとに調査しており、平成14年度に実施しました。結果は、昼間の環境基準の達成は八〇%、夜間が七二%、これらのうち昼・夜間とも達成は六四%という状況で、前回(平成9年度)とほぼ同様の状況でした。

騒音は、生活環境に最も身近な問題であるため、市に苦情が寄せられています。騒音苦情のうち建設土木工事と商店飲食店の拡声機やカラオケなどによるものが、六割を占めています。市では、苦情が発生しないよう、事前の指導を強化しているところです。

### 環境衛生

あき地に関して市によせられている苦情には、雑草が生い茂ったために害虫が発生したり、防犯上問題がある、また、不法投棄が誘発されるなどがあります。市では「あき地の雑草等の除去に関する条例」を制定し、周囲の生活環境を阻害しているあき地の所有者に対して、適切な管理を指導してまいります(草刈機の無償貸し出しや草刈業者の斡旋制度)。

公共下水道溝や道路側溝などから発生する蚊やユスリカに対する苦情も多く、薬剤の無償交付や状況に応じて市が駆除を行っています。また、市では狂犬病予防対策として、飼い犬の登録や集合注射業務を行っています。飼い主に對しては、犬のふん始末などについても啓発を行っています。

あき地の所有者は雑草を茂らさないよう管理しましょう。散歩のとき、犬のふんは、飼い主がきちんと始末しましょう。

環境白書がご覧になれます。環境白書(平成15年版環境の現状と対策)は、市役所(環境保全課・行政資料センター)および最寄りの図書館で閲覧できます。

また、市のホームページの「環境のページ」をご覧ください。

10月20日(月)から26日(日)は行政相談週間です。国、NTT等特殊法人への要望等は、行政相談委員へ。

行政相談委員として、下記の皆さんが総務大臣から委嘱されています。市では定例の行政相談を、毎月第2・4月曜日午後1時から3時に、市役所本館2階の相談コーナーで行っています。

氏名	住所	電話
林 克忠	二ツ木87	341-0801
和田 康男	松戸新田18-4	362-7853
渡来進太郎	高塚新田49-1	392-6234
瀧田 泰子	上本郷3730	362-2683
佐藤 昌雅	金ヶ作343	387-1842
柴田 洋子	中金杉3-244	341-2777

国市民相談課 ☎366-7319

- 教育委員会会議 10月15日(水)午後3時30分から会場京葉ガスF松戸ビル五階会議室
- ※議案等はお問い合わせください。国教育委員会企画管理室 ☎366-7455
- 違反建築防止週間一斉公開建築パトロールを実施 10月11日(土)17日(金)は、違反建築防止週間です。期間中の重点事業として、各関係団体などの協力で、10月15日(水)に市内全域で「一斉公開建築パトロール」を実施します。
- 違反建築をなくし、住みよい街づくりにご協力ください。 図建築指導課建築指導係 ☎366-7368
- 市立病院心療精神科外来休診のお知らせ 休診日: 10月10日(金) 図市立病院心療精神科外来 ☎363-2171内線2120
- 松戸市水道事業運営審議会 10月23日(木)午後6時から 会場 市役所議会棟三階第三特別委員会室
- ※議題等はお問い合わせください。 ※傍聴を希望する人は、午後5時30分から会場で受け付け(先着十人まで)。 図水道部総務課庶務係 ☎341-0430
- 347 図児童福祉課給付担当室 ☎366-7347

市営競輪第3回前節・後節 ナイター開催 (一般開門午後2時45分)

開催日程  
前節...10月5日(日)~7日(火) (5日は名古屋競輪最終日の7レース以降併売)  
後節...10月26日(日)~28日(火) (熊本競輪2日目~4日目の7レース以降併売)  
図商工観光課公営競技担当室 ☎366-7327

児童手当10月期分を支給します。児童手当10月期分(6/9月分)を10月10日(金)指定預金口座に振り込みます。

対象①現況届を期間内に提出し、引き続き受給資格があると認められた人②平成15年6月以降、新規に認定された人

※現況届未提出の人は、至急児童福祉課へ提出してください。

児童手当の要件に該当する人は申請してください。

要件①小学校就学前の児童を養育していること②保護者の前年の所得が制限額未満であること等

支給額月額第一子・第二子五万円、第三子以降一万円(申請した翌月分から支給対象) 受付窓口児童福祉課・市民課・各支所 図児童福祉課給付担当室 ☎366-7347

**世界ふれあいコンサート**  
悠久の音色・二胡と東京芸大留学生によるクラシック (要申し込み)

時間…午前10時30分～午後0時10分 内容…上海出身でオーストラリアを中心に活躍中の二胡奏者・シェン・パンゲンが、「荒城の月」、「ふるさと」などの日本の名曲や、中国民謡を演奏します。また、中国とベネズエラ出身の東京芸術大学留学生が、それぞれピアノと歌を披露 定員…先着1,000人  
申し込み…10月14日(火) [必着] までに、往復ハガキまたはe-mailに住所・氏名・電話番号・観覧希望人数(ハガキ1枚に4人まで)・託児(有料)希望の有無を記入して、〒271-8588 (財)松戸市国際交流協会コンサート係 (office@miea.or.jp、☎366-7310) へ



市制施行60周年記念事業

**松戸市 国際文化祭**



<p><b>ホール</b> 午前10時30分～午後3時30分 (休憩=午後0時10分～1時)</p>	<p><b>展示・体験コーナー (2・3階、ホールホワイエ)</b> 午前11時～午後3時30分 MIEA会員が、日頃の活動の成果を発表します。</p>	<p><b>世界のグルメコーナー (1階料理教室周辺)</b> 午前11時～午後3時30分 ※売上の一部はユニセフに寄付</p>
<p><b>世界ふれあいコンサート</b> (午前10時30分から、ゲストによる特別公演) ※詳細、申し込み方法は左記をご覧ください。 <b>MIEAの広場～世界のエンターテインメント</b> (午後1時から、MIEA会員によるパフォーマンス、順不同) ●外国人による日本舞踊 [国際交流さくらの会] ●フラダンス [松戸ハワイアンフラサークル] ●アメリカ民謡 [R.シュワルツ] ●琴演奏 [糸つむぎの会] ●胡弓演奏 [松戸胡弓の会] ●日本舞踊 [菊峯会] ●インド舞踊 [ソマ・パル]</p>	<ul style="list-style-type: none"> <li>●日本語教室活動展示 [MIEA日本語ボランティア会] 外国人への日本語教室の授業風景などを紹介</li> <li>●ガールスカウト活動展示 [ガールスカウト松戸市連絡協議会]</li> <li>●日本語学習支援の展示 [外国人の子どものための勉強会] 外国出身の子どものための日本語支援の様子を紹介</li> <li>●ボランティア活動展示 [グリーン・シード] アフガニスタン、イラクでの現地支援活動を紹介</li> <li>●世界のおもちゃ・民族衣装の展示 [カリフォルニアクラブ] 世界のおもちゃが大集合! 民族衣装の着付けもできます。</li> <li>●つまみ画の展示 [あかしやつまみ画研究会]</li> <li>●水墨画の展示 [日中水墨画研究会]</li> <li>●フラワーアレンジメントの展示 [ハーモニックフラワーズ]</li> <li>●茶道体験 [裏千家茶道雪間の会]</li> <li>●書道体験 [翠京書道会] 毛筆でカレンダーを作る</li> <li>●外国語のゲームで遊ぼう! [ヒッポファミリークラブ]</li> <li>●ワールド・エキシビジョン [まつど国際文化大使ほか] 出身国の衣装や民芸品を展示。外国人と直接触れ合えます。</li> <li>●119番通報や人工呼吸法体験 [消防局救急防災課]</li> </ul>	<p><b>主なメニュー (予定)</b></p> <ul style="list-style-type: none"> <li>●中国料理 [范楽楽] 餃子、もち米肉だんご</li> <li>●韓国料理 [国際交流さくらの会] チヂミ</li> <li>●インドネシア料理 [千葉大学留学生会] パナハるまき、鮭パン</li> <li>●ベトナム料理 [ニオム・ベトナム] 生はるまき、ベトナム風うどん</li> <li>●タイ料理 [サーイマイ] レッドカレー</li> <li>●パキスタン料理 [グリーン・シード] 豆カレー、ナン</li> <li>●ネパール料理 [サムヒクアピアン] ネパール風餃子、ミルクティー</li> <li>●ペルー料理 [敦賀カルメン] エンパナーダ (ひき肉つつみ焼き)</li> <li>●ウルグアイ料理 [ガーテー聖美] チョリソー</li> </ul>

**外国人トークフェスト**

日時…10月12日(日)午後1時～4時  
会場…女性センターゆうまつど  
内容…市内在住外国人による懇話会  
※傍聴を希望する人は電話でお申し込みください。(定員先着20人 費用無料)  
〒市環境本部企画管理室文化国際担当 ☎366-7310



「世界の文化を探検しよう!」をテーマに、松戸市国際文化祭を開催します。ご家族連れでぜひお越しください。

日時…10月18日(土)  
午前10時30分～午後3時30分  
会場…市民会館  
費用…無料 (世界のグルメコーナーは有料)  
〒(財)松戸市国際交流協会 (MIEA)  
☎366-7310、URL http://www.miea.or.jp

市制施行  
60周年  
記念事業

**青少年会館文化祭**

**& 青年フェスティバル**



期日…11月2日(日)・3日(祝)  
会場…青少年会館  
費用…入場無料  
〒青少年会館 ☎344-8556



サルサバンド「ラス チカス リンディシマス」

**アートフリーマーケット出店者募集**

絵画やイラスト、オブジェ、陶芸、染物、竹細工、ビーズ、手作り雑貨などの「ものづくり」にたずさわる人たちとこだわりの作品が大集合するアートでユニークなフリーマーケット 募集数…先着30店 区画…約1.5m×1.5m 参加資格…アートに興味のある人(営利目的の人はご遠慮ください) 費用…無料  
応募方法…10月31日(金)までに、電話で(募集要項をお送りします)

**あなたのハートを貸してください (ボランティア募集)**

活動日時…11月3日(祝)午前9時～午後5時  
内容…餅つきや模擬店の応援  
募集定員…中学生以上10人程度  
応募方法…10月27日(月)までに、電話で

期日	時間	内容
11/2(日)	午後1時～7時	●青少年サークルのデモンストレーション(子ども新体操、空手、スポーツチャンバラ) ●松戸プラスオーケストラの演奏 ●子ども囲碁大会(午後2時) ●ガラス細工体験(午後1時・3時) ●カラー粘土細工(午後2時・4時) ●ロビーコンサート(午後4時) [津軽三味線・ギター・コカリナほか]
11/3(祝)	午前10時～午後6時	●模擬店(ヤキソバ、フランク、ポップコーン、お餅つき) ●紙飛行機コンテスト(午前10時) ●キッズ能楽発表会(午前11時) ●紅茶サロン(午前11時、午後2時30分) ●ガラス細工体験(午前11時、午後1時・3時) ●子ども将棋大会(午後2時) ●キッズチェス大会(午後1時) ●サークル&講座の発表(午後3時) [小中学生=トワーリングバトン、シアターダンス、中高生=ヒップホップダンス、アコースティックギター、青年=ゴスペル、胡弓] ●こども体験遊びコーナー(ペンシルパルーン、ビーズ細工、プラバン、スライムなど) ●青少年学習サポーターによる外遊び(午後1時)
11/3(祝)	午後1時30分～3時	●サルサバンド「ラス チカス リンディシマス」としてもキュートな女の子たちによるサルサの演奏 ●青年サルサダンスサークル「アエノスアミーゴス」とのダンス共演やワンポイントダンスレッスンも実施
11/2(日)	開演午前11時、午後3時、6時	演劇公演「ポリエステルの恋人」 出演…劇団奇想天外
11/3(祝)	開演午前11時、午後3時	費用…無料 〒劇団奇想天外・谷村 ☎090-3347-8194
11/2(日)	開演午後4時	新松戸寄席 前座=千葉大学落語研究会、真打=むかし家今松師匠 費用…木戸銭不要

**ストリートデビューしませんか (出演者募集)**

演奏日時…11月2日(日)午後4時～6時または3日(祝)午前11時～午後4時  
内容…会館ロビー通路でのコンサート  
募集定員…10組程度  
応募方法…10月27日(月)までに、電話で

**「花・華・HANAのアレンジメント&オブジェ」制作講座**

青少年会館文化祭に向け、小作品から、大きな花のオブジェをつくりたい。作品は展示後、持ち帰れます。  
日時…11月1日(土)午後6時45分～8時 会場…青少年会館 講師…華道家・山鳥幸峰氏 対象…中学生以上24歳までの青少年(保護者の参加可) 定員…先着10人 費用…500円  
〒電話で青少年会館 ☎344-8556 へ

**第56回シティー・ミニコンサート**  
クラリネットで奏でる秋の調べ

日時…10月15日(水)午後0時15分～0時45分 会場…市役所1階連絡通路 演奏者…菊地秀夫(クラリネット)、上野範子(ピアノ) 曲目…君の思いで、ヴォカリーズほか 費用…無料  
〒上野範子 菊地秀夫  
※生の演奏をお子さんと一緒にお楽しみください。  
〒社会教育課 ☎366-7462

**戸定邸ガイドツアー**

学芸員の説明付きで戸定邸と庭園をご案内します。普段は入れない庭園や石蔵、二階部分もご覧いただけます。  
日時…10月17日(金)・18日(土)・19日(日)、各午前10時30分から1時間程度 定員…各回とも電話で申し込み順に20人 費用…無料  
〒10月15日(水)までに、電話で戸定歴史館 ☎362-2050 へ

**看護専門学校文化祭**

**松看祭**  
看護学生による、さまざまな模擬店、看護体験をはじめ、学生生活やカリキュラムの紹介もあります。  
日時…10月25日(土)午前10時～午後3時  
会場…市立病院附属看護専門学校  
〒市立病院附属看護専門学校 ☎367-4444



※タイトルが色刷りのものは、市等の主催です

講座・講演

パソコン相談と初歩的なパソコン操作指導

10月7日(火)・16日(水)・21日(火)・11月4日(火)・18日(火)・20日(木)・12月2日(火)・16日(火)・18日(木)各午前10時〜午後4時 会場市民活動サポートセンター 対応者NPO法人 快適IT空間、NPO法人人材パワーアップセンター・パソコンお助け隊 対象市民活動でパソコンを上手に活用したい人 費用無料 国電話で市民活動サポートセンター ☎368・1814へ

秋の観察学習会「残したい松戸の樹林③」

10月12日(日)午前9時30分〜JR北小金駅南口集合(午後2時解散) 内容東漸寺、関さんの森などの樹林地や古木を観察しながら歩く 持ち物弁当、飲み物、敷物、雨具 費用三百円(保険料、資料代) 国緑のネットワーク・まつど・渋谷 ☎348・7977

【高さ十メートルに挑戦! 親子のスーパー紙とんぼ教室】 10月11日(土)、11月8日(土)各午後1時〜3時 会場市民活動サポートセンター 定員各十五組 持ち物ハサミ、速乾性絵の具、紙とんぼの入れ物 費用一人百円 ※当日午後3時〜5時に指導者講習会を行います。 国電話またはファクスで連絡 ☎364・5084へ

【「松戸くらしの助っ人」NPO法人設立記念講演会「ありのまま・そのままに生きる」】 11月15日(土)午後1時30分〜3時 会場市民会館 講師真屋順子・高津住男夫妻(俳優) 内容真屋順子に突然襲った病気、車いす生活で学んだ健康のありがたさ等 費用七百円 国電話で松戸くらしの助っ人・松下 ☎340・3320へ

【毎月第三木曜日は普通救命講習の日】(応急手当の基本コース) 毎月第三木曜日(10月開催は、16日)午前9時〜正午 会場消防局五階講堂 内容成人への心肺蘇生法・止血法 定員各先着五十人 費用無料 ※講習修了者には、普通救命講習修了証を交付します。 ※奇数月は、一時保育あり(開催日の十日前までに要予約、一歳十カ月以上就学前まで、おやつ代一人二百円) 国10月6日(月)以降通年の月々金曜日(祝日を除く)の午前9時〜午後5時の間に、電話で消防局救急防災課指導担当 ☎363・1116へ

【やさしいハーモニカの吹き方無料講習会】 10月8日(水)・15日(水)午前10時〜正午 会場市民会館 国松戸ハーモニカ・アミーゴ・萩野 ☎364・9805

【愛犬と一緒にしつけ教室】 ①10月19日(日)②10月26日(日)荒天の場合は11月2日(日) 各午前11時〜午後1時 会場①市民会館②旭ヶ丘第三公園(サニランド裏) 内容①飼犬の基本的なしつけ方法についての話(飼い主のみ)②飼犬を連れてのしつけ方実技 定員①当日先着三十人②十人(19日の参加者の中から抽選) 費用①百円②無料 国松戸ペットボランティア・須藤 ☎03・5442・0335(午後七時以降)

【犬の飼い方教室】 10月19日(日)午前10時〜正午 会場東葛飾合同庁舎(松戸保健所) 一階北側駐車場 内容家庭犬としての基本的なしつけ実技 対象犬の飼い主と飼い犬 条件①生後四カ月〜一歳くらいで平成15年度の狂犬病予防注射を実施していること②健康な犬でワクチンを接種していること③ノミ・ダニ等の予防をしていること 定員先着二十組 費用八百円(テキスト代) ※発情中のメス犬、咬み癖のある犬は参加できません。 国電話で松戸保健所生活衛生課 ☎361・2121へ

【子どもパソコン教室「今年も年賀状はパソコンで!」】 11月2日(日)・9日(日)・15日(土)・16日(日)・22日(土)・23日(日)・30日(日)・12月6日(土)・7日(日)・14日(日)・20日(土)・21日(日)の午前10時〜11時30分 午後1時15分〜2時45分 会場常盤平児童福祉館 対象小学生以上で少しパソコン操作ができる人または児童館の「はじめの講座」修了者 定員各三人 持ち物インクジェット用はがき二枚 費用無料 ※七・八月の教室を受講した人はご遠慮ください。 国午前9時から、電話で常盤平児童福祉館 ☎387・3320(月曜日休館)へ

【幼児救急法スクール】 11月1日(土)午後1時30分〜3時30分 会場東口会館(松戸駅東口徒歩五分) 定員二十五人(抽選) 費用一人百円(保険料) 国10月17日(金)(必着)までに、往復ハガキに、住所・氏名・電話番号・子ども同伴の有無(子どもの氏名・年齢)・返信用あて名を記入して、〒271-8588 松戸市役所保護担当室内日本赤十字松戸市地区 ☎366・3019「パパ・ママのため」の赤十字救急法スクール希望へ

パソコン講座(雇用・能力開発機構千葉センター受託事業)

①パソコン操作習得コース 時間午前9時30分〜午後4時30分 定員各20人 対象求職者 費用無料(テキスト代実費) 国10月10日(金)午前9時から、求職受付票を持参して直接窓口へ(受付開始時に定員を超えた場合はその場で抽選)

②IT学習支援コース(パソコンを利用した自主学习) 定員各20人 費用無料 国10月15日(水)午前9時から、窓口または電話で(受付開始時に定員を超えた場合は窓口が優先)

Table with columns: 講座名, 期日, 利用時間. Rows include '初めてのパソコン', 'WORDSEX CEL基礎1', 'WORDSEX CEL基礎2', 'WORDSEX CEL活用コース'.

※受け付け当日は車での来所をご遠慮ください。 国①②とも松戸地域職業訓練センター(小金原1の19の3) ☎349-3200

【青少年会館トレーニング機器操作講習会】 10月11日(土)午後6時〜8時 会場青少年会館樋野口分館 対象十六歳以上の人 持ち物運動着・上履き 費用無料 国当日会場 国青少年会館 ☎344・8556

【軽スポーツ教室】 10月26日(日)午前9時〜正午 会場常盤平第一小学校 内容グラウンド・ゴルフ、ソフトバレーボール、ファミリーバドミントン 費用百円(保険料) 国当日会場 国体育指導委員・安戸 ☎389・8415

【家庭勉強会】 10月24日(金)午前10時〜正午 会場市民会館 内容上手なお小遣いの与え方 費用無料 国家庭教育研究会・加藤 ☎367・1137

【子育て応援スタッフ養成講座】 11月13日(木)・28日(金)、12月12日(金)・平成16年1月16日(金)・30日(金) 2月13日(金)(全六回) 会場森のホール他 内容親子体操、リトミックワークシヨップ等によるスキルアップ 対象幼児サークル等の主宰者、これからつくってみたい 国吟亮流詩吟サークル・坂井 ☎345・3729

【柿ノ木公園園体育館トレーニング機器操作講習会】 10月8日(水)・19日(日)①午前10時〜11時②午後1時〜2時③午後3時〜4時 会場柿ノ木公園園体育館トレーニング室 対象十六歳以上の人 持ち物運動着・上履き 費用無料 国当日会場 国スポーツ課 ☎363・9241

【市制施行60周年記念 市民ボウリング大会(体育祭)】 11月2日(日)午前10時受付 会場サニランド 内容予選四ゲーム、決勝二ゲームのトーナルピンで順位決定 対象市内在住・在勤・在学(小学生以上)の人 定員先着八十四人 費用一般二千五百円、小中高生千六百円、決勝七百円 国10月17日(金)までに、費用を添えて市内各ボウリング場へ 国松戸市ボウリング協会・上田 ☎090・3207・4623

【市制施行60周年記念 秋季市民ソフトテニス大会(体育祭)】 11月3日(祝)午前8時30分受付 午前9時開始(コート不良の場合中止) 会場栗ヶ沢公園庭球場 対象市内在住・在勤・在学・在クラブの人 種目男女ABCドラック別と四十五歳以上 ルール国際ルール 費用一チーム二千円 国10月17日(金)までに、所定の振込用紙で 国松戸市ソフトテニス連盟・山下 ☎345・7084

【家庭婦人バレーボール大会】 11月16日(日)・22日(土)午前8時30分 会場松戸運動公園体育館 対象市内在住の女性チーム 費用一チーム二千円

【ゲートボール初心者教室】 10月25日(土)・26日(日)各①各午前9時〜正午②各午後1時〜4時 会場中央ゲートボール場(常盤平西窪町二六) 内容個人競技をゲーム化して基本技術を習得 持ち物運動着・運動靴 費用無料 ※道具は、主催者が用意します。 国電話で飯島 ☎392・5485へ

【消防杯防火チャリティ硬式テニス・ミックストーナメント】 11月23日(祝)午前8時から(予備日11月24日(休)) 会場松戸テニスクラブ(上矢切) 種目混合ダブルス 定員先着八十組 費用一組七千円 ※参加費用は市の福祉基金に寄付します。 国11月8日(土)(必着)までに、所定の用紙で松戸テニスクラブ ☎362・3047へ

【市制施行60周年記念 市民ボウリング大会(体育祭)】 11月2日(日)午前10時受付 会場サニランド 内容予選四ゲーム、決勝二ゲームのトーナルピンで順位決定 対象市内在住・在勤・在学(小学生以上)の人 定員先着八十四人 費用一般二千五百円、小中高生千六百円、決勝七百円 国10月17日(金)までに、費用を添えて市内各ボウリング場へ 国松戸市ボウリング協会・上田 ☎090・3207・4623

Table for '松戸ITボランティアの会パソコン講座' with columns: 講座名, 日時, 会場, 内容, 定員/持ち物, 費用. Rows include 'インターネット入門講座' and 'エクセル初級講座'.

7 広報まつど 2003年(平成15年)10月5日

催し物

障害者福祉センターふれあい教室「朗読をきくかい」

健康福祉会館(ふれあい22) 10月8日(水)、11月12日(水)、12月10日(水)午前10時～11時30分

第二回東葛フェスティバル 松戸に気球がやってくる！

10月12日(日)午前9時～午後4時

「目の愛護デー」電話相談 10月13日(祝)午前9時～午後5時

無料法律相談所 10月6日(月)午前10時～11時30分

国際ソロプチミスト千葉ユニバーシティチャリティショー 10月10日(金)午後6時から

「矢切無料巡回バス」 11月3日(祝)までの日曜日・祝日

「バスハイウェイ」松戸の文学散歩 10月22日(水)午前8時40分

「ともしび読書会」 10月16日(水)午前10時～正午

「改正消費税説明会」 10月15日(水)午前10時～11時30分

「二十周年記念松戸子どもの本ネットワークショップ」 10月18日(土)午前10時30分

「一〇一〇「せんとう」チャリティ入浴デー」 10月10日(金)午後4時～11時

「松戸神社祭礼」 10月11日(土)・12日(日)各午後1時

「秋の市民ハイキング」 10月26日(日)午前5時30分

「演劇三浦綾子原作「銃口」」 10月23日(水)午後6時15分

「不動産無料相談会」 10月8日(水)午前10時～午後4時

「野鳥観察会(手賀沼)」 10月19日(日)午前8時

「健康塾「脳卒中になっても寝たきりにならないために」」 10月17日(金)午後3時

「訪問調査員(非常勤)を募集」 業務内容介護保険認定に伴う訪問調査等

「松戸交通安全母の会「交通遺児援護バザー」品物を募集」 11月3日(祝)に市民会館で行う

「文化ホールの使用受け付け」 10月8日(水)午前10時30分

「保健師・看護師(産休代替)を募集」 業務内容介護保険に伴う業務

「ライフプランセミナー「生きがい健康づくり講座」」 11月16日(日)午前10時

「痴ほう介護相談」 10月21日(火)午後1時～3時

おはなしキャラバン

Table with columns: 期日, 会場, 時間, プログラム. Lists various events like 絵本広大絵本, アニメーション, etc.

内容絵本=3びきのくま、拡大絵本=おおきななみ、アニメーション=どろんこハリー、人形劇=やまなしもぎ 対象3～9歳くらい 持ち物靴を入れるビニール袋 費用無料

乳幼児のための読み聞かせサポート「絵本はじめのいっぽ」

Table with columns: 期日, 会場. Lists reading events at various locations like CMS子育て支援センター.

時間①午前10時30分～11時10分②午後2時～2時40分 対象0～3歳児位とその保護者

おしらせ

文化ホールの使用受け付け 10月8日(水)午前10時30分

保健師・看護師(産休代替)を募集 業務内容介護保険に伴う業務

不動産無料相談会 10月8日(水)午前10時～午後4時

野鳥観察会(手賀沼) 10月19日(日)午前8時

健康塾「脳卒中になっても寝たきりにならないために」

訪問調査員(非常勤)を募集 業務内容介護保険認定に伴う訪問調査等

松戸交通安全母の会「交通遺児援護バザー」品物を募集

文化ホールの使用受け付け 10月8日(水)午前10時30分

保健師・看護師(産休代替)を募集 業務内容介護保険に伴う業務

国有地売却のお知らせ

Table with columns: 所在地, 面積(m2), 地目等. Lists land sale information.

※詳細はお問い合わせください。 ①江戸川河川事務所経理課 ☎04-7125-7312

健康

健康塾「脳卒中になっても寝たきりにならないために」

訪問調査員(非常勤)を募集

松戸交通安全母の会

文化ホールの使用受け付け

保健師・看護師(産休代替)

不動産無料相談会

野鳥観察会

健康塾

訪問調査員

松戸交通安全母の会

文化ホールの使用受け付け

保健師・看護師(産休代替)

不動産無料相談会

野鳥観察会

健康塾

訪問調査員

松戸交通安全母の会

文化ホールの使用受け付け

保健師・看護師(産休代替)

不動産無料相談会

野鳥観察会

ライフプランセミナー

痴ほう介護相談

訪問調査員

松戸交通安全母の会

文化ホールの使用受け付け

保健師・看護師(産休代替)

不動産無料相談会

野鳥観察会

健康塾

訪問調査員

松戸交通安全母の会

文化ホールの使用受け付け

保健師・看護師(産休代替)

不動産無料相談会

野鳥観察会

健康塾

訪問調査員

松戸交通安全母の会

文化ホールの使用受け付け

保健師・看護師(産休代替)

不動産無料相談会

野鳥観察会

さくら通り商店会・常盤平神輿會

チャリティフリーマーケット・ジャンジャン市出店者を募集

10月19日(日)午前10時～午後3時(雨天の場合は10月26日(日))

# 第21回 ふれあい広場

「広げよう心の輪を」をテーマに、障害者や高齢者など多くの市民の交流の場として、5つのイベント広場を企画しました。皆さんのご来場をお待ちしています。

会場	内容
パフォーマンスの広場	和太鼓演奏、芸能発表(踊り・ダンス)、マジックショー、ジャグリング、人形劇、バンド演奏、車いす社交ダンス・フォークダンス、ふれあいダンス(レクリエーション)、オカリナ演奏
参加・体験の広場	手話コーナー、点字体験、ことばの教室体験コーナー、朗読テープ視聴コーナー、絵手紙体験、生け花体験、折り紙体験、ふれあい体験茶会、山の幸染、手作り雑貨・景品付きゲーム、ぬいぐるみと写真撮影、ミニ集会、おもちゃの図書館・おもちゃの病院、カード・名刺づくり、心理テスト
相談の広場	心の病いと重複障害に関する相談コーナー、介護・施設相談、ボランティア相談、地域福祉権利擁護相談
模擬店の広場	販売(野菜、パウンドケーキ、お赤飯、おまんじゅう、ポップコーン、手作りクレープ、のり付き焼餅、菓子類、チョコバナナ、衣類品、マジックパルーン、わたあめ、クッキー、手作り品、物品、授産品)、バザー(ミニバザー、家庭用品、日用品、衣類、雑貨、手作りわらび餅、手芸品、古着)、手作り品なんでも屋(手工芸品、手作り食品、果物)、軽食堂(ダイコンカレー)、模擬喫茶(ぜんざい、コーヒー・ケーキ)
活動作品展示の広場	展示(福祉車両、拡大写本、点字図書、おもちゃ、施設情報、作品、パネル、福祉教育活動、地区社会福祉協議会活動、活動内容)、作品配布、チラシ配布、会の紹介、団体広報、赤い羽根共同募金活動

10月26日(日)午前10時～午後3時 会場総合福祉会館(上矢切299の1) 費用入場無料 交通松戸駅西口3番乗り場から「市川駅行」バス「浅間台」下車 駐車場指定の駐車場(駐車場から会場まで送迎巡回車を運行)  
 ※総合福祉会館内は、全面駐車できません。また、指定の駐車場は、台数に限りがありますので、できるだけ路線バスをご利用ください。  
 圏松戸市社会福祉協議会ボランティアセンター ☎362-5963

## 防火管理講習会を土曜・日曜日に開催



防火管理者の資格を得るためには、講習会に参加しなければなりません。しかし、今まで防火管理講習会は平日にしか開催されず、防火管理者が必要な事業所では、仕事を休んで講習会に参加しなければならませんでした。

そうした市民の皆さんの声を聞き、市消防局では試験的に土曜・日曜日に防火管理講習会を開催します。

講習会では防火管理者として必要な法令等を座学で学び、消火器や自動火災報知設備等の取扱い方法などを実技で学びます。

平日、時間の取れない事業所等の皆さん、この機会に受講してみませんか。

11月8日(土)・9日(日) [全2回] 午前9時30分～午後5時 会場消防局 対象市内在住・通勤の人 定員先着130人 費用4,000円(テキスト代)  
 10月7日(火)～11日(土)の間に、直接市内消防署または消防局予防課へ  
 圏消防局予防課査察調査係 ☎363-1114

## 第57回 東葛飾地方中学校駅伝競走大会 10/18(土)

野田市山崎吉春線を午前10時にスタートし、中部小学校前までの10区間32.2kmのコースを、各学校10人の中学生がタスキをつないで走ります。市内では下記の時間、3区間を走りますので、皆さんの応援をお願いします(荒天の場合19日(日))。

圏教育委員会保健体育課体育係 ☎366-7459

市内の交通規制時間＝午前10時50分～午後0時30分

※選手通過後は、規制が解除されます。



8区	小金北中学校正門～広徳寺～松本清記念館～大谷口陸橋～小金中学校入口
9区	小金中学校入口～新松戸タイエー～馬橋立体入口交差点～栄町六丁目(ゆりのき通り)
10区	栄町六丁目～栄町一丁目～県道松戸野田線～古ヶ崎南小通り～三郷有料橋下～江戸川沿い県道～中部小学校前

ボランティアに熱心な人、お礼の気持ちをこめて何かをしたい。会社を経営する傍ら、松戸駅周辺の清掃等を行っている市民団体「メイク松戸ビューティフル」を主宰する戸田さんは、雨の日も風の日も清掃に集まる人々を見て、そんな思いを強くしていた。そんな時に新聞でエコマネーの記事を目にする機会があった。



アウルの会主催の「おいしい漬物教室」

感謝の気持ちをやりとりするエコマネーは、一方通行の援助ではなく、困ったときには助けを求められる、「助け・助けられる」関係を生み出す。会に入会すると千アウルが三枚渡さ

「お礼の気持ちがきっかけで始めたけれど、いろいろな人と話すうちに、地域社会の中で失われつつある人の和を再現し、松戸らしさを作り出すのに格好の道具になると思いました。そして究極的には、人間回復の一助になれば」と語る戸田さん。



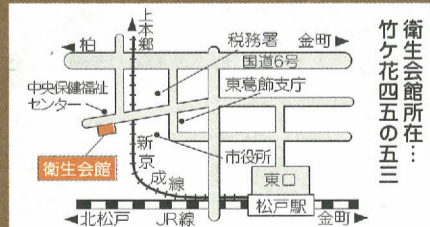
松戸エコマネー「アウル」の会幹事長 戸田 栄造 さん

★松戸エコマネー「アウル」の会では、会員とボランティアスタッフ(午後のみ)を募集中  
 ★メイク松戸ビューティフルでは、毎月第2・4日曜日に松戸駅周辺の清掃を実施  
 いずれのお問い合わせも 戸田 ☎361-5304(見る一番ゴミゼロよ) まで

する報恩感謝の気持ちが活動の原点にある戸田さんの、「アウル」の可能性を探る実験は続く。  
 (小金原在住)



## 救急医療体制



◆テレホン案内サービス ☎366-0010  
 (当日の医療機関(待機病院、休日在宅当直医、夜間急病診療所、休日土曜日夜間歯科診療所等)を案内)  
 平日 午後4時30分～翌日午前9時  
 休日と土曜 午前9時～翌日午前9時  
 ◆夜間急病診療所 ☎368-3756  
 衛生会館内 毎日午後8時～11時  
 ◆休日土曜日夜間歯科診療所 ☎365-3430  
 衛生会館内 午後8時～11時

### 人口と世帯(9月1日現在)

人口	472,570人	[+ 126]	( )内は前月比
男	237,386人	[+ 30]	
女	235,184人	[+ 96]	
世帯	191,643世帯	[+ 177]	

※平成12年度国勢調査の確定値を基準として集計した常住人口です。

## パークセンター催し物

講座名	日時	講師	対象/定員	費用
森のクラフト教室「コウリヤンの飾りボウキ作り」	10/18(土)午後18時30分～3時30分	坂本政美氏	25人	無料
子ども手づくり教室「木の実やたねを集めて壁かけを作ろう」	11/1(土)午後1時30分～4時	森林インストラクター・石井桃子氏	小学生/25人	無料
園芸教室「家庭果樹の剪定」	11/2(日)午後1時30分～3時	みどりの相談員・野口宣二氏	45人	無料
みどりの講習会「ラン類の管理について(コチョウランの植え出し・植え替え)」	11/15(土)午前10時～正午	県立流山高校教諭・渡邊常隆氏	30人	1,000円

☎電話でパークセンター ☎345-8900へ (午前9時～午後5時、先着順)

## 森のホール21チケットガイド

森のホール21チケットセンター ☎384-3331(午前10時～午後7時 月曜日休み)  
 URL: http://www.morinohall21.com/

日時	内容	料金
11/24(休)午後2時・6時30分	松戸市制施行60周年・森のホール21開館10周年記念 市民ミュージカル「がんばれポッチャー物語」	S席2,000円 ほか
12/27(土)午後4時	レニングラード国立バレエ～ムソルグスキー記念～静かに流れるロマンティズム「白鳥の湖」	S席8,500円 ほか
1/20(火)午後6時30分	エリック・ベルシヨ「ピアノエレガンス」 ※10月10日(金)一般発売	全席指定 3,500円
2/15(日)午後3時	錦織健プロデュース オペラ「セビリアの理髪師」 ※10月12日(日)一般発売、錦織健による事前講演会(12月10日(休)に、チケット購入者のみ無料招待)	S席12,000円 ほか
3/6(土)午後3時	モモと時間どろぼう ※11月1日(土)一般発売	大人4,000円 こども2,000円



市制施行60周年記念 松戸市の観光カレンダーを限定販売  
 カレンダーには、市民の皆さんに好評をいただいている「徳川昭武写真コンテスト」の入選作品を中心に「矢切の渡し」や「21世紀の森と広場」の写真など、おなじみの風景や人々のふれあいをテーマとした素晴らしい写真を満載しています。  
 カレンダー平成16年版オールカラー一月めくり(14枚) B3判 価格600円 販売場所商工観光課(京葉ガスF松戸第2ビル4階)、伊勢丹松戸店ほか市内主要書店のカレンダーコーナー  
 ※10月6日(月)から商工観光課で予約を受け付けます(10月下旬から販売開始)。  
 圏商工観光課 ☎366-7327