

市内の高校生が

社会福祉施設「わかば園」  
でボランティアを体験



今回参加した高校生は18人（女子13人・男子5人）。社会福祉施設に足を運ぶのは、ほとんどの生徒が初めて



交流を深めるため納涼祭を開催。「歌あり、踊りあり」の催しに、会場は盛り上がりました

ふれあいから理解が生まれる



夜は各班でミーティング。各自がその日に体験したことや感じたことを話し合いました



「こうしたほうがうまく行くよ」。協力しながら割りばしを袋に詰める作業を進めます

7、8月は「ボランティア体験月間」。夏休みを利用して、多くの人にボランティアを体験してほしいと、市内でもさまざまな催しが開かれています。

7月24日～26日の3日間、松戸市社会福祉協議会による青少年ボランティア養成教室「高校生ボランティアキャンプ」が開催されました。

高校生が知的障害者通所活動施設「わかば園」に宿泊しながら、施設の利用者との共同作業や交流を通してボランティア活動を体験しました。

若者たちは何を学び、何を感じたのでしょうか。

☎松戸市社会福祉協議会ボランティアセンター ☎62-5963番

「施設の人たちとどう接すればいいのだろう」。高校生たちは、最初の印象をこう話してくれました。

「わかば園」は、知的ハンディを持つ人たちの、養護学校卒業後の活動を援助する施設です。ここでは一人ひとりが自分らしく、主体的な生活が送れるよう、障害の程度によってグループに分かれて、それぞれが陶芸や木工などの作業をしています。

高校生たちは、施設の利用者と共に作業にあたり、交流を図ることを目的としています。中には言葉によるコミュニケーションや対人関係が苦手な人たちもいます。

戸惑う高校生たちに、施設の職員がヒントを与えてくれました。「彼らを特別な存在と思わないこと。そう、友人のようにね」。

「言葉だけでなく、身振り手振りもある」。ほんの少しの勇気を持って、積極的に話し掛けるようにしました。高校生たちはそれぞれの方法を見つけ、彼らとコミュニケーションをとることができるようになりました。

「ここに来るまでは自分の中で、いろいろな先入観がありました。ボランティアキャンプを通じて、お互いを理解し合えたような気がします」。

住みよい社会のために何が必要か、そして現在自分の置かれている立場で何ができるかを考え、話し合う場となったボランティア体験。高校生にとって、きっと大きな財産となったことでしょう。



お世話になったお礼に、高校生たちがカレシライスを作り、施設の利用者や職員にふるまいました

人口と世帯

7月1日現在

人口	460,645人	[ +49 ]
男	233,857人	[ +70 ]
女	226,788人	[ -21 ]
世帯	172,924世帯	[ +108 ]

[ ]は前月比

主な内容

「8月は道路を守る月間」

きれいな道路と街並みは一人ひとりのところから ② ③

身近な水環境を守ろう ④ ⑤

情報チャンネル ⑥ ⑦

相談あんない ほか ⑧



障害者との垣根がなくなった

専修大学附属松戸高校  
手塚 砂智江 さん

最初は何をしたらいいかわからなくて、困ってしまいました。わかば園の皆さんと共同作業を行っていくうちに、いつのまにか「障害者」と「普通の人」という垣根がなくなり、自然に接することができるようになった気がします。

わかば園の皆さんから、私たちが来るのをとても楽しみにしていたと聞いて、とてもうれしかったです。多くの人たちと交流したい気持ちはみんな同じなんです。

また、他校の人たちとも交流を深めることができ、とても有意義な3日間でした。



ノーマライゼーションの主役は「人」

わかば園 施設長  
江澤 嘉男 さん

現在、ノーマライゼーション（障害者など社会的に弱い立場の人たちも、地域の中で一緒に生活できる社会が望ましいという考え方）が求められています。そのためには道路や公共施設などの整備はもちろん必要ですが、一番大切なことは、多くの人々が地域の中で広く自然に障害者と付き合っていくことのできる世の中になることです。

今回の講座を通じて、きっかけさえあれば若者もボランティアに参加しようとする意欲があることを力強く感じました。そうした活動の輪が広がることを期待しています。





## 限りある資源です 水は大切に使いましょう

皆さんが普段何気なく使っている水道の水は、江戸川の河水を水源とする県営水道と、北千葉広域水道企業団から供給を

受けている江戸川の河水と地味られたダムによって生み出されていますが、現在は計画されているダムの一部しか完成していません。そのため、私たちが水として十分な量が確保されるとは言えません。そのため、水を大量に必要とする夏場だからといって多量の水を川から取水することはできず、雨不足の異常渇水ともなると、皆さんの生活に深刻な影響を与えてしまっています。

そこでお願いしたいのが夏季の節水です。一人ひとりが心掛ければ、節水の効果は大きなものとなります。水は大切な資源です。限りある資源を守るため、節水にご協力をお願いします。

## こんな「ごみ」はどうしよう?

### ごみ出しのルールを守りましょう



ごみを効率よく処理するために、皆さんにごみの出し方や分別にご協力をお願いいたします。最近、一部のゴミ集積所で、ごみを出す曜日・時間や分別が各自がルールを必ず守るようお願いいたします。スプレー缶は資源ごみに化粧品のスプレー缶やカセットボンベは、最後まで使いきってからクマなどで穴を開けてガス抜きをして「資源ごみ」として出しましょう。

黒ビニールは使わないで、黒ビニール袋に割れたガラスや刃物が入っていたりすると、収集するときに大変危険です。ごみ処理作業の安全のために、ビニール袋は中が見えるものを使いましょう。

**ごみ・尿収集休業のお知らせ**  
8月15日(木)のごみの収集・尿の収集は、お休みします。

**市役所での処理できないごみもあり**  
プロパンガスボンベや消火器、タイヤなどは回収や処理していません。販売店にご相談ください。

**不法投棄はやめましょう**  
家具や家庭電化製品の買い換えをするときは、原則として販売店に引き取ってもらいましょう。

**みだりに山林・畑や空き地等に家具類・家庭電化製品・衣類・雑誌などのごみを捨てる**と、法律により処罰されます。

**市立東松戸病院の(パート)看護婦募集**  
年齢45歳まで、勤務時間原則として月・金曜日の午前8時30分～午後5時15分、提出書類を郵送して「市立東松戸病院」に提出してください。

**児童扶養手当・特別児童扶養手当の現況届の提出**  
児童扶養手当・特別児童扶養手当を受けている人には、今月上旬に現況届(更新手続き)の用紙を送ります。この届出がないと、8月分以降の手当が受けられませんのでご注意ください。

**提出期間**8月12日(月)～9月10日(日)

**児童扶養手当・特別児童扶養手当の提出**  
児童扶養手当・特別児童扶養手当の提出は、児童扶養手当課(電話22116番)へ提出してください。

# きれいな道路一人ひとりと街並みは、とりのこころから

道路を通行すること以外に使うことは、特別な場合を除いて禁止されています。工作物、物件、施設を設置し、継続的に道路を使用することは「道路の占用」と言い、許可が必要です。

## 道路に突出する看板類には道路占用許可が必要です

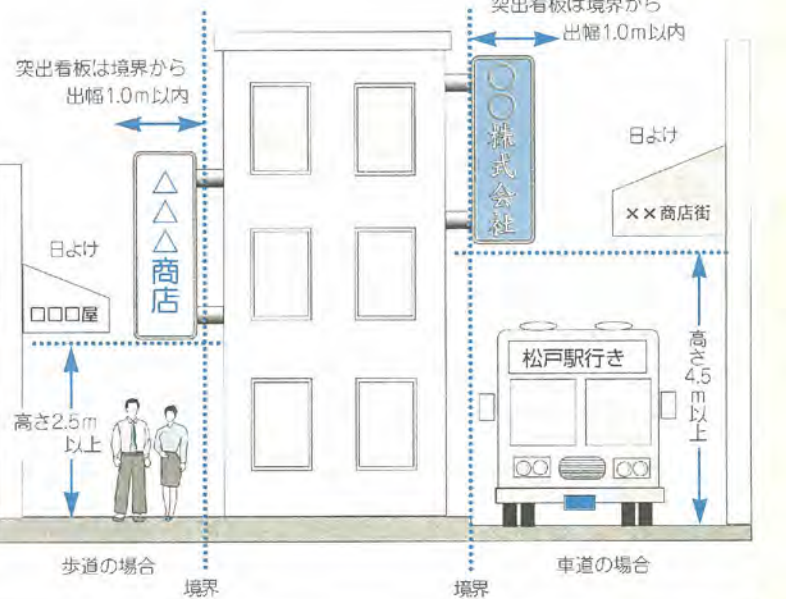
市では、平成7年度に市道に突出して設置されている看板・日よけ類の実態調査を実施し、無許可で占有している物件を把握し、是正を進めています。現在、無許可で道路を占有している事業者、新たに占有を計画している事業者は、道路管理課へ道路維持課管理係へお問い合わせください。



**突出看板と日よけなどの占用料**

占用料は、物件ごとに単価を定めて、表示面積・占用面積などに応じて算出されます。	占用料金は単価×面積 道路占用料単価(H8.4.1現在) 看板……表示面積1㎡につき年間5,300円 日よけ……投影面積1㎡につき年間1,690円
---	--

### 突出看板と日よけなどの設置基準



**市立東松戸病院休診のお知らせ**  
眼科外来は8月15日(木)～21日(水)、泌尿器科外来は8月16日(金)休診します。

**市立東松戸病院院務課係事務係**  
91-5500内線2109番

**遺児手当8月期分を支給**  
遺児手当の8月期分(4～7月)指定口座に振り込みします。

**支給額**児童一人につき片親と死別1万円5千円(8月・12月・4月の年三回支給)

**新たに手当の支給を希望する人は、申請してください。**

**対象市内に居住し、父母の一方または両親と死別した児童(中学校卒業まで)を扶養している人、申請に必要なもの**

① 認め印② 1カ月以内に発行された世帯全員の住民票(本籍等すべて記載されたもの)または外国人登録簿③ 1カ月以内に発行された申請者と遺児記載の戸籍簿④ 申請者名義の預金通帳(郵便局を除く)の表紙のコピー

**※随時受け付けています。手当ては申請の翌月から支給。現在支給中の人の手続きは不要です。**

**市立東松戸病院の(パート)看護婦募集**  
年齢45歳まで、勤務時間原則として月・金曜日の午前8時30分～午後5時15分、提出書類を郵送して「市立東松戸病院」に提出してください。

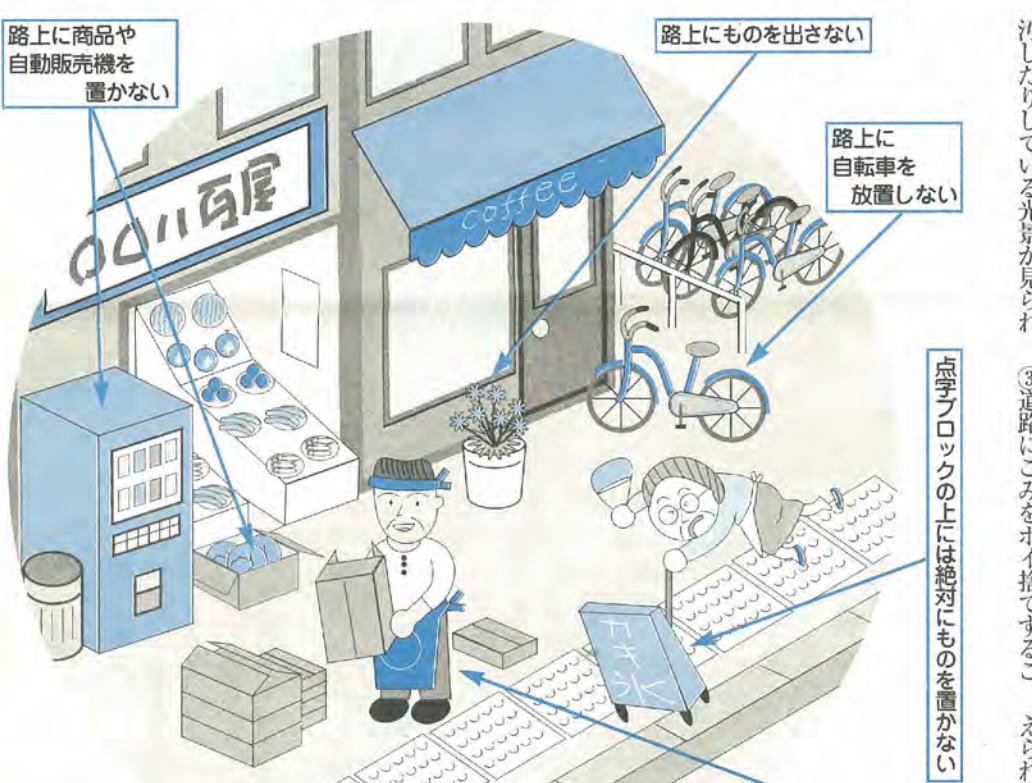
**児童扶養手当・特別児童扶養手当の現況届の提出**  
児童扶養手当・特別児童扶養手当を受けている人には、今月上旬に現況届(更新手続き)の用紙を送ります。この届出がないと、8月分以降の手当が受けられませんのでご注意ください。

**提出期間**8月12日(月)～9月10日(日)

**児童扶養手当・特別児童扶養手当の提出**  
児童扶養手当・特別児童扶養手当の提出は、児童扶養手当課(電話22116番)へ提出してください。

8月1日～31日道路をまもる月間  
8月10日は「道の日」  
OUR FUTURES... ON THE ROAD

皆さんは、道路に置かれているものが邪魔になって歩きづらかったり、危ない思いをしたことはありませんか? 道路はわたしたちが毎日使うみんなの財産です。安全で快適な生活をおくるために、道路は、正しく、美しく使わなくてはなりません。8月は「道路をまもる月間」です。また8月10日は「道の日」です。これを機会に、道路について考えてみましょう。



## こんな使い方は困ります

例えば上の絵のように、道路に、はみ出した商品の陳列・置き看板(のぼり旗)・自動販売機などを設置することです。こうした行為は法律で禁じられています。中には、目の不自由な人が安全に歩けるように設置している点字ブロックの上に看板類を置くなど、悪質なケースもあります。

8月は特殊建築物の定期検査の報告月です。不特定多数の人が利用する特殊建築物は、建築物が適切に維持・保全されているかなど、専門家に定期的な点検を依頼して、市長に結果を報告するよう建築基準法で定められています。

**報告期限**8月30日(金) 対象共住住宅① 1階外階段を設けないもので、地階または四階以上の階でその用途に供する床面積の合計が百平方メートルを超えるもの② 屋外階段を設けないもので、三階以上の階でその用途に供する床面積の合計が百平方メートルを超えるもの③ 屋外階段を設けないもので、二階以上の階でその用途に供する床面積の合計が百平方メートルを超えるもの④ 地階を除く三階以上の階でその用途に供する床面積の合計が百平方メートルを超えるもの⑤ 地階を除く三階以上の階でその用途に供する床面積の合計が百平方メートルを超えるもの

**原爆投下日には慰霊と平和の折念を**  
昭和20年8月6日午前8時15分広島に、9日午前11時2分長崎に原子爆弾が投下されてから、満50年を迎えます。死者のめい福と世界の平和を祈り、各職場や家庭で二分間の黙とうをしましょう。

**中小企業設備貸与制度をご利用ください**  
中小企業の皆さんに代わり、機械・設備を財団法人中小企業振興公社が購入し、長期かつ低利で貸与(制賦・リース)します。

**園勤千葉県中小企業振興公社**  
043-212-2126番

## 電気・ガスから火災の防止まで 多くの機能を持つ道路

「道路」というと、皆さんはどのようなイメージを持ちますか。「人や車が通る所」、多くの人がそう思うことでしょう。道路は、車や歩行者を安全に通行させることで、通学・通勤・買い物などの日常生活や、輸送などの産業活動を支える重要な働きをしています。

そして、火災時には、延焼の防止や消火活動の場として役立つなど、幅広い働きをしているのです。

## ルールを守らないと みんなが迷惑します

このように暮らしに役立つ道路も、使い方が悪いと本来の機能を発揮できません。私たちの周りには、左図のように道路のルールを守らないで、せつかくの道路を狭めたり、汚したりしている光景が見られます。

具体的には、  
① 道路車道や歩道に看板類などを置いて私物化する  
② 道路を駐車場や駐輪場として使っている  
③ 道路にごみをポイ捨てする

これらは、景観を損ねるだけでなく、交通事故の原因にもなりかねません。さらに、非常時には緊急車両が通れないなど、人命にかかわるようなことも考えられます。

JR松戸駅エスカレーター設置工事が始まりました  
JR松戸駅では、中央コンコースから各ホームに至る階段に「車いす対応型のエスカレーター」を一基ずつ設置するため、階段の一部を閉鎖し、工事が進められています。完成は平成9年1月末の予定です。

工事期間中にJR松戸駅をご利用になる際には、工事中の階段を避けて通行するなどの協力をお願いいたします。また、混雑するホームでは、通過列車等にも十分ご注意ください。

**JR松戸駅**04-01402番



# 心がけよう水にやさしい生活を

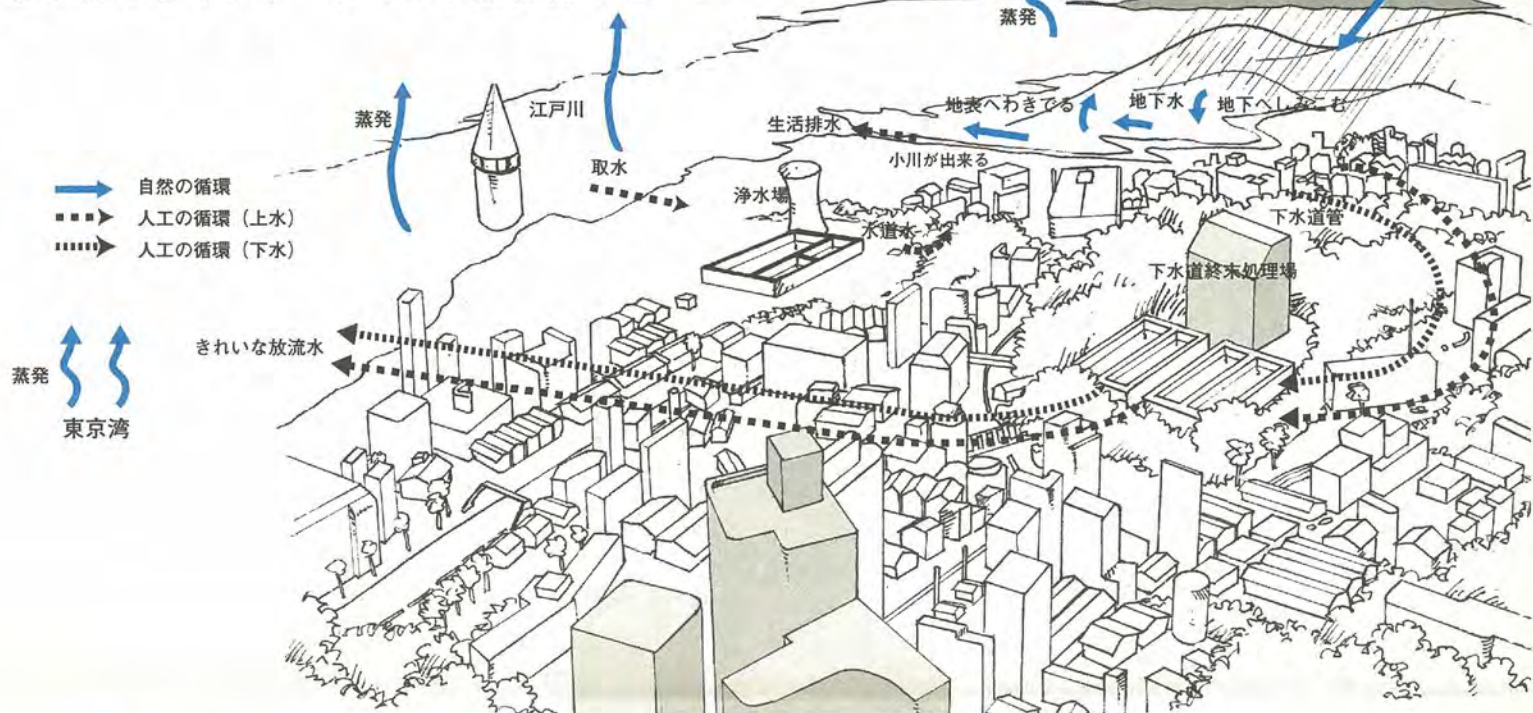
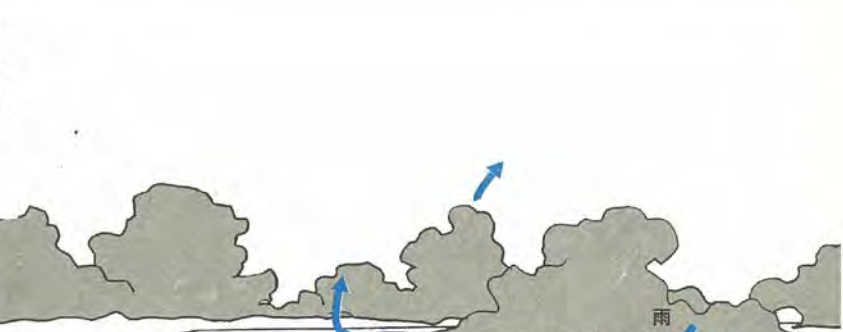
# 身近な水環境を守るのは生活排水から

太陽に温められた地表や海の水は、水蒸気となり上昇し、雲をつくり、雨となって再び地表に降りてきます。水は自然の恵みであり、自然のサイクルの中で一時的に人間が借りている物なのです。家庭から出た排水は、巡りめぐって雨や水道水として再び家庭に戻ってきます。

市内には湧き水があまりありませんので、三水系の川の水の大部分は、家庭からの排水です。川をきれいにするためには、各家庭での浄化対策が必要です。それが、水を使う私たちの責任であり、自然を守る、私たちの健康的な生活を守ることに繋がります。

市内の河川でも、コイ・フナなどの魚や川鰻・カルガモなどの鳥が見られるようになってきました。私たち一人ひとりの心がけで、もっとたくさん見られるようにしたいですね。

### 水は旅人



### 家庭から流された水はどこへいくの？

川は私たちにやさしく、潤いを与えるとともに、多くの魚や鳥などの生き物をはぐくみます。市内の河川でもいろいろな生き物が見られるようになり、散策や魚釣りなどが楽しめる場所が増えました。

しかし、まだ「水のきれいさ」は十分とは言えません。川には、自分で水をきれいにする力がありますが、この働き以上の汚れた排水が川に流れ込んでいます。

川の汚れの主な原因である、家庭から流される水について一緒に考えてみましょう。

まず、あなたの住んでいる地域の排水や雨水がどこへ流れているのかを、下図で見てください。

市内の地域を、排水や雨水が流れ込む先で大きく分けると、

- (1)坂川に流れ込む地域 坂川水系
- (2)真間川に流れ込む地域 国分川水系
- (3)大津川に流れ込む地域 大津川水系

坂川水系では、坂川・国分川・六間川から江戸川へ、国分川水系では、春木川・国分川から真間川を経て東京湾へ、大津川水系では、手賀沼へ流れています。

ここで重要なのは、家庭から出た排水が、どこかで消えてなくなってしまう、必ず川や沼や海に流れ込むということです。その水が汚ければ、川・沼・海へと汚れが広がります。

汚れた原因の八割以上は生活排水です。

市内の主要河川の水質は、坂川のようにだいぶ改善されている地域もありますが、また「水のきれいさ」は十分ではありません。

川が汚れる原因は、工場や事業所から出る産業系排水と家庭から出る生活排水に大きく分けられます。産業系排水については、法律による排水規制の強化や排水処理技術の進歩などで汚れが減っています。一方、私たちが家庭の台所や風呂、トイレから出す生活排水については、人口の増加・生活様式の変化などから、川に与える影響が大きくなっており、川の汚れの八割以上を占めています。

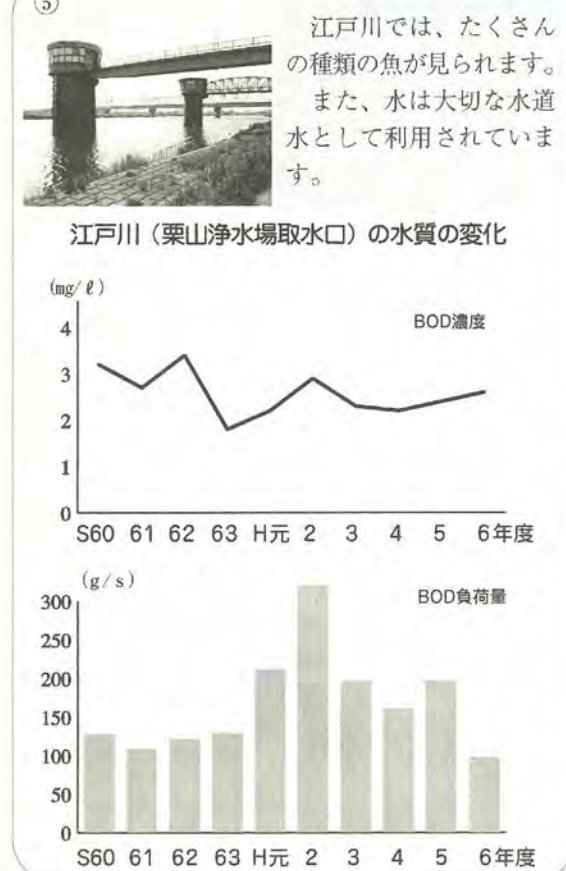
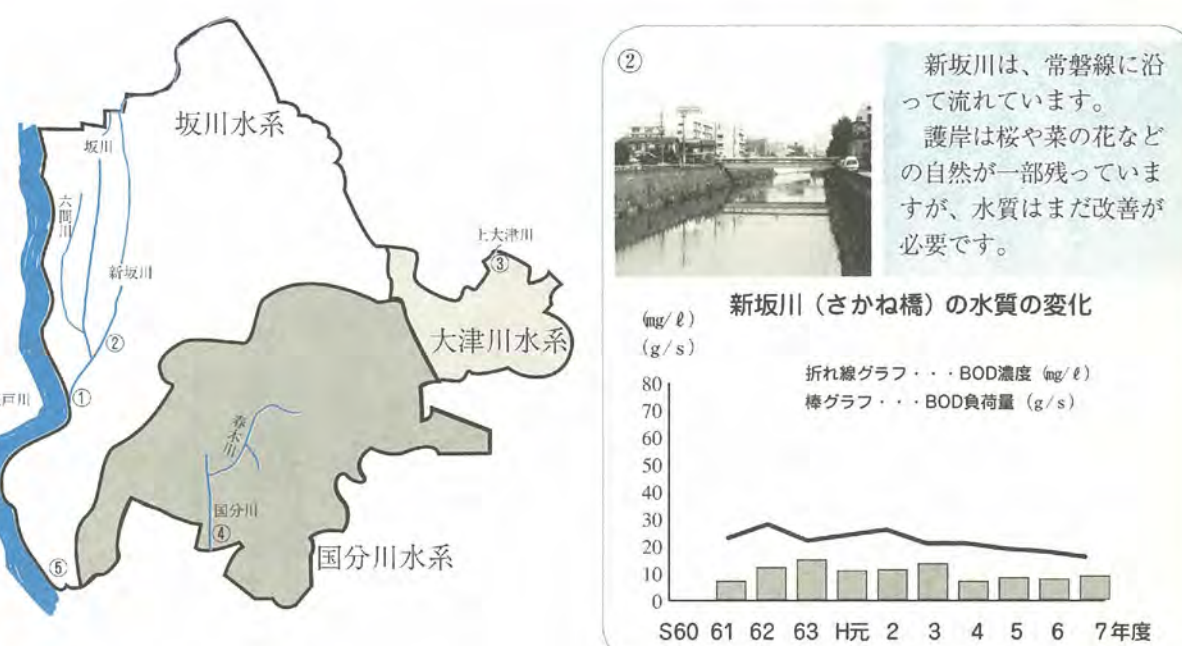
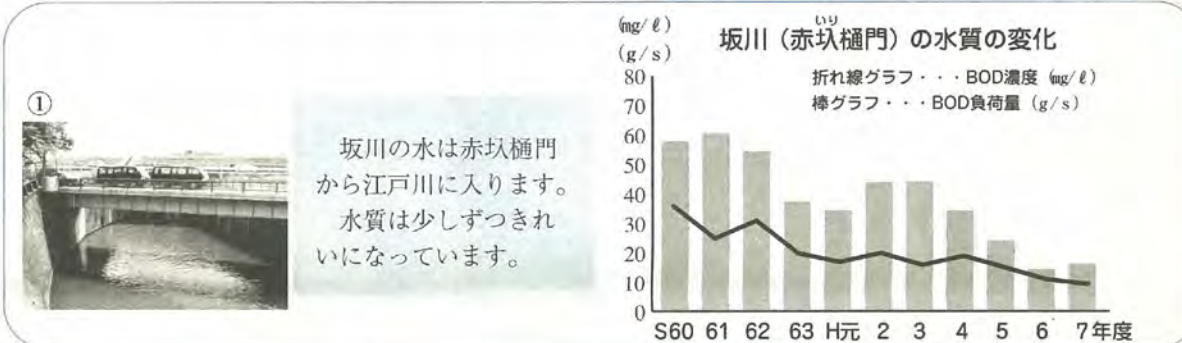
川をきれいにするためには、川をきれいにするためには、汚れた排水をできるだけ流さないようにすることが重要です。毎日の生活の中で、ちょっとした心遣いをするだけでも、汚れを大きく減らすことができます。

例えば、台所には「ろ紙袋」をつけた三角コーナーを置き、調理くずや食べ残しをそのまま流さないようにしたり、油のついたフライパンやお皿を、紙でふいてから洗ったり、使用済みの牛乳などの紙パックの中で、古新聞などに吸い込ませ、こみとして捨てるなどを。洗剤も使い過ぎないように、きちんと計量して使しましょう。

**BODとは**

水の中の汚れを微生物が水や二酸化炭素に分解してきれいにするには、その微生物が活動するための酸素が必要です。川の汚れは、汚れを分解するために必要な酸素の量が測定します。それをBOD(生物学的酸素要求量)といい、BODの数値が大きいほど、川は汚れています。

BOD濃度とは、川の水1ℓ中のBODの量をいい、BOD負荷量とは、川を一定時間に流れるBODの総量をいいます。



## 川に親しむ親子の集い



昨年の「川に親しむ親子の集い」から

### 会場案内図



市や県などが行っている総合治水事業について理解を深めていただくため、川や水にふれあえる「川に親しむ親子の集い」を開催します。

たくさんのお土産を用意して、皆さんをお待ちしています。申し込みの必要なものについては、早めに申し込んでください。(先着順)

日時：8月24日(土)午前9時～正午(雨天の場合は25日)に順延

会場：坂川親水広場(上矢切)

費用：無料

主催：河川課

### 催し物一覧

催し物	内容	定員	備考
親子魚釣り	川で魚を釣ります。釣り用具・エサは各自持参。参加費あり	親子50組	申し込み制
さかがわウォーク	坂川の流れを見ながら矢切の渡しまで歩きます。参加費あり	50人	申し込み制
昔の遊び	ボンボン船で遊ぶ 水鉄砲・スノーボールすくい	親子50組 自由参加	申し込み制 小学生以下
どじょうつかみ	どじょうのつかみどり	自由参加	小学生以下
親子ザリガニ釣り	親子で仕掛けを作り、釣りをします	自由参加	小学生以下
川クイズ	川にちなんだクイズに答えると賞品がもらえます	自由参加	
治水パネル展示	総合治水を分かりやすくしたパネルの展示		
浸透施設展示	浸透マス・浸透管の展示や実験を行います		
模擬店	焼きそば・ジュース・かき氷など		有料

※申し込み制の催し物は、八ヶ村に住所・氏名・年齢・電話番号を記入して、〒271松戸市根本387-5松戸市役所河川課内「川に親しむ親子の集い」係へ

## 総合治水推進イベントを開催

坂川ウォッチングに参加した高木第二小学校6年 信耕 亜由美さん

初めて参加しましたが、私たちの飲み水となっている川の水がこんなに汚れているか、一目で分かりました。汚れた原因が家庭から出る排水と聞き、これからは気をつけて流そうと思いました。

川をきれいにする課では、川についてもっと知ってもらうと、河川見学会などのイベントを行っています。そのついで、広報に掲載しますので、ぜひ参加してください。



# 情報 子やとネル

※タイトルが色刷りのものは、市の主催です。

市役所の代表電話は……66-1111番  
代表FAXは……63-3200番

日 時	内 容
9/12(木)	健康的なダイエットについて
19(木)	太らない食べ方のポイント
26(木)	調理実習(私の適量・塩分測定)
10/3(木)	減量と運動について
17(木)	医師の話(肥満と成人病)
24(木)	運動実技
31(木)	私の工夫とQ&A
11/7(木)	調理実習(私の1食分再チェック)
14(木)	血液検査・運動実技
21(木)	検査結果について・終了式

会場健康増進センター 対象肥満傾向があり体重kg÷(身長m)<sup>2</sup>=24以上で、当センターの健康増進指導コースを受けた人(受けたことのない人はご予約ください) 定員先着30人 費用調理実習1回につき400円  
※時間は変更になることがあります  
☎直接または電話で健康増進センター☎68-1814番へ

**自己表現力を身につける話し方講座**  
8月20日(火)・23日(金)・27日(火)・30日(金)、午後6時～9時 会場市立劇場 定員先着十五人 対象十五歳～三十歳の若人 費用三千円  
☎電話でアサーション研究会・堀口☎0471-84-0243番へ

**親子木工教室**  
8月18日(日)午前10時～午後2時 会場船橋市民の森 定員先着三十組 持ち物昼食・軍手 費用一組五百円  
☎電話で船橋市民の森管理事務所☎0474-57-4094番へ



## 講座・講演

**身体障害者のための無料運転教習**  
対象身体に障害のある人で、就職のため自動車運転免許を取得する人 期間三カ月間(入所日は1・4・7・10月の月初め) 費用教習料・無料、身体障害者専用宿舎・有料  
☎身体障害者運転能力開発訓練センター(埼玉県新座市堀ノ内二の四六) ☎08-481-2711番(月曜休館)

**ともしび読書会講演会**  
8月22日(木)午前10時～正午 会場女性センターゆうまつど  
内容「アクセサリを外す時―更年期と向かい合って」 講師 独協医科大学越谷病院婦長・神尾加代子氏 費用無料  
☎電話で渡辺☎88-1925番へ

**「公的介護保険」講演会**  
8月24日(土)午後1時～3時 会場女性センターゆうまつど  
内容公的介護保険の導入で、私たちの老後は大丈夫なのでしょう。講師毎日新聞論説委員・宮武剛氏 費用五百円(会員は三百円)  
※保育あり(三百円・要予約) 中里☎62-9160番へ  
☎まつど女性会議健康福祉部☎山中☎65-0533番

**北京女性会議行動綱領学習会**  
8月12日(月)午後6時～9時 会場女性センターゆうまつど  
内容女性の教育・訓練 費用五百円  
☎行動綱領学習実行委員会・地守☎87-4930番

日 時	内 容
9/6(金)	健康と食生活について(お話)、スピード料理(実習)
13(金)	健康づくりと運動・休養について(お話)、手軽にできるヨガ(実技)
20(金)	家族そろって成人病を予防しよう(お話)、野菜をいっぱい食べよう(実習)
27(金)	成長期のための食生活(お話)、カルシウムを上手にとろう(実習)

午前10時～午後1時30分(9/13は正午まで)  
会場中央保健センター 定員先着三十人 対象本講座を初めて受ける人 費用無料  
☎電話で中央保健センター☎66-7489番へ

**食生活講座**  
8月10日(土)午後1時30分～3時30分 会場青少年会館種野口分館 対象十五歳以上の人三十歳未満の人を優先) 定員先着二十人 持ち物運動着・上履き 費用無料  
☎電話で青少年会館☎44-8556番へ

**ボランテニア養成講座「若衆宿」**  
①9月6日(金)午後7時～8日(土)②9月7日(土)午後2時～8日(日)③9月8日(月)午後2時～8日(火) 対象高校生以上 定員先着二十人 内容講義・実技(七宝焼・オリエンタリング・ニュースポーツほか) 持ち物上履き・運動着ほか 費用①四千元②三千元  
☎8月26日(月)までに、直接手賀の丘少年自然の家(☎0471-91-1923番)へ

**トレーニング機器操作講習会**  
8月10日(土)午後1時30分～3時30分 会場青少年会館種野口分館 対象十五歳以上の人三十歳未満の人を優先) 定員先着二十人 持ち物運動着・上履き 費用無料  
☎電話で青少年会館☎44-8556番へ

**三歳児健康診査**  
対象平成5年4月生まれの幼児 健診日8月6日・20日・27日の各火曜日 会場松戸保健所の各保健室  
※該当者には通知を送りましたが、届かない場合は、ハガキに住所・保護者氏名・幼児氏名・生年月日・電話番号・転入年月日を記入して、〒270松戸市小根本七松戸保健所指導課(☎61-2121番)へ

日 時	内 容
8/26(月)	「現代社会における家族の役割」順天堂大学助教授・米林喜男氏
9/2(月)	「安心して妊娠、出産を迎えるために」国立公衆衛生院・林謙治氏
9(月)	「幸せな家庭設計のために」健康課保健婦

午後6時30分～8時30分  
対象未婚あるいは新婚の男女(二人での参加歓迎) 会場中央保健センター 費用無料  
☎8月23日(金)までに、電話で中央保健センター☎66-7490番へ

**青年講座「二一八才!中国語」**  
9月6日(土)12月20日の毎週金曜日(全十五回)、午後7時～8時30分 会場市立劇場 対象十六歳以上の人(三十歳未満の人を優先) 講師飯月氏(千葉大留学生) 定員先着二十人 費用十五百円  
☎電話で青少年会館☎44-8556番へ

**中南米日系人向け帰国前技術研修会**  
平成9年1月7日(火)～3月19日(水) 会場海外職業訓練協会(千葉市) 内容①パーソナルコンピュータ②生産性向上講座 定員①七人②八人 対象大学卒業または同等の学歴を有する人(研修は日本語、教材は英語)  
☎9月10日(火)までに、直接財海外日系人協会(新宿区市谷本村町四三経済協力センタービル別館六階☎03-3357-8288番)へ

**酒の悩みごと相談**  
8月8日(木)・22日(木)、午後2時～4時 会場松戸保健所 費用無料  
※断酒会等で酒をやめている人はご遠慮ください。  
☎松戸保健所予防課☎61-2121番

日 時	診療所名	住 所	電話番号
8/13(火)	小林デンタルクリニック	西馬橋相川町6-1	44-4515番
14(水)	ニトリ歯科クリニック	日暮1-3-1	87-1182番
15(木)	小林歯科クリニック	根本13-5	64-1616番
16(金)	平岡歯科医院	本町2-3	64-6666番

午前9時～午後5時

**旧盆中も歯科診療が受けられます**  
中南米日系人向け帰国前技術研修会

**市立松戸高等学校野球部 強豪3校と試合**

ナイターで高校野球を見よう!

期 日	対戦高校
8/15(休)	岩倉高校
19(月)	修徳高校
23(金)	世田谷学園

会場: 運動公園野球場  
時間: 午後5時30分から  
観覧: 無料  
☎スポーツ課☎63-9241番

全日本高校野球選手権千葉大会で熱戦

**カヌー一日講習会**  
8月24日(土)・25日(日)、午前10時～午後3時 会場江戸川(二郷有科橋下) 対象多少泳げるカヌーの初心者 定員先着三十人 費用無料  
☎ハガキまたはファクスで、住所・氏名・年齢を記入して、〒270松戸市千駄堀一七二四松戸市カヌー協会・鹿野由喜夫(☎44-0751番)へ

**グラウンド・ゴルフ教室**  
8月18日(日)午前9時～正午 会場高木小学校 費用無料  
☎平日会場☎415番

**初心者テニス教室**  
9月5日～11月28日の毎週木曜日(祭日を除く)、①午前9時から②午前10時30分から 会場栗ヶ沢公園庭球場 対象市内在住・在勤者 費用九千円(保険料を含む)  
☎8月10日(土)までに、往復ハガキに住所・氏名・電話番号・希望時間(第二希望まで)・返信用あて名を記入して、〒270松戸市郵便局私書箱二二号松戸市テニス協会へ  
☎平木☎48-6784番

**女性ソフトボール教室**  
8月25日(日)午後0時30分から(雨天中止) 会場河原塚小学校 対象女性 定員先着三十人 費用無料  
☎平日会場☎511番

**アイスホッケー体験スクール**  
8月21日(水)・28日(水)(全二回)、午後8時30分～9時30分 会場新松戸アイスアリーナ(ダイエー新松戸店内) 対象三歳～中学生 費用一千元(保険料・貸靴料等)  
☎松戸ジュニアアイスホッケークラブトルスター・佐藤☎0471-74-4593番



## スポーツ





# 催し物

行方不明者を捜す相談会

世界平和都市宣言事業  
夏休み親子平和映画鑑賞会  
8月29日(木)午後2時~4時30分  
会場市民劇場 内容「坑子」  
「おたまげ太郎」 「ぼくとくしき」  
ふた 費用無料 定員当日先着  
三百人 事前の申し込みは不要  
園総務部総務課

日時	会場
8/30(金)まで(土日祝を除く)	千葉県警察本部鑑識課 午前9時~午後4時
8/12(月)	市川警察署
19(月)	船橋警察署
23(金)	柏警察署

※相談の際は、本人の写真をご持参ください。

## 借地借家の無料相談

8月13日(火)午後1時~4時  
会場労働会館 費用無料  
※契約書等があればご持参を  
園松戸借地借家人組合 久保田  
☎41・8279番

期日	会場	時間	内容
8/14(水)	図書館本館	午後3時30分~4時	絵本ほか
18(日)	サングリーン松戸(小山) 立見台公園(下矢切) 日新製鋼社宅(秋山) 松戸三丁目公園(松戸)	午前10時50分~11時30分 午後1時~1時30分 午後2時~2時30分 午後3時10分~3時50分	絵本 紙芝居
20(火)	鳴谷台児童公園(三ヶ月) 第二市営住宅(幸田) あおぎり公園(新松戸) アクティ北松戸(上本郷)	午前10時50分~11時30分 午後1時10分~1時40分 午後2時10分~2時40分 午後3時20分~3時50分	絵本 紙芝居
21(水)	中台子供の遊び場(和名ヶ谷) やまぎ公園(常盤平) 牧の原団地(牧の原) エクステ東松戸(河原塚)	午前10時50分~11時20分 午後1時10分~1時50分 午後2時10分~2時50分 午後3時20分~3時50分	絵本ほか
22(木)	仲台公園(北松戸) 水戸工業清和寮(千駄堀) 三井生命寮(上本郷) 中町公園(南花島)	午前10時50分~11時30分 午後1時10分~1時40分 午後2時~2時30分 午後3時10分~3時50分	絵本 紙芝居
24(土)	梨香台団地(高塚新田) 高塚団地(高塚新田) セイコー高塚寮(高塚新田) 野菊野団地(野菊野)	午前10時50分~11時30分 午後1時10分~1時50分 午後2時10分~2時40分 午後3時20分~4時	絵本ほか
28(水)	図書館本館	午後3時30分~4時	絵本ほか

対象3~9歳 費用無料 てんわおはなしキャラバン ☎77-0000番  
園市立図書館 ☎65-5115番 ※図書館利用カードをお持ちください。

おはなしキャラバン

# 歯を大切に

歯丈夫・胃丈夫・大丈夫  
健康で明るい未来のために  
その三十三

その三十三

これからの歯科医療



厚生省は、噛むことと全身の健康との関係を調べる研究に、初めて本格的に取り組みことを決定しました。今秋にも、「口腔と全身の健康」と題する研究「事業」の運営協議会を設置し、マウスを用いた噛み合わせと健康状態に関する動物実験、咀嚼運動が脳神経に与える影響、肩凝りや疲労を訴える人の歯の状態、噛み合わせの異常、歯の病態、噛み合わせの異常、歯の病態とリウマチなど手足の病態との関係、野球選手や登山家などのスポーツマンの歯の健康状態のほか、幅広いテーマについてさまざまな分野から研究を始める予定です。

虫歯、歯周病など歯の病気や噛み合わせが悪かったりすることが、脳や内臓、手足の病気などに関連があるのではないかと、今までは、主として歯の治療が行われ、患者さんや悪い時代だけ受診するということが当たり前の治療の現場では、その事例が広げられてきました。しかし現段階では、歯科と内科などの医療の連携は別々になりがちなので、これらを結び付け、歯と内臓疾患などの新たな予防策と治療法を探っていくということの重要性が解明され、生活の質を高めることを考えてみませんか。

と、歯を噛むことが健康に重要な役割を担っていると考えられています。歯は、消化機能を助け、栄養素の吸収を促進し、免疫系を強化し、全身の健康を維持するための重要な役割を担っています。歯を健康に保つことは、全身の健康を維持するための重要なステップです。

行事名	日時	講師	対象
子ども手づくり教室「青空のもとでアートしようよ」	8/18(日) 午後1時30分~4時	フラワーデザイナー・山中琴江氏	小3~中3 24人
こども自然体験「水の中のいきものがし」	8/20(火) 午後2時30分~5時	自然解説員 佐藤隆士氏 中村忠昌氏	小1~小6 20人
園芸教室「パンジーの育て方」	8/24(土) 午後1時30分~3時	みどりの相談員 小林喜代次氏	25人
みどりの講習会「家庭菜園の作り方」	8/25(日) 午後1時30分~3時30分	千葉大学園芸学部 丸尾達氏	40人
夏休みまわらわ工作シリーズ「まわらで絵を描こう」※1	8/28(水) 午後1時30分~3時	パークセンター職員	小1~中3 28人
夏休みまわらわ工作シリーズ「ミニすたれを作ろう」※1	8/29(木) 午後1時30分~3時	パークセンター職員	小3~中3 28人
夏休みまわらわ工作シリーズ「バスケットを編もう」	8/30(金) 午後1時30分~4時	フラワーデザイナー・山中琴江氏	小3~中3 28人
みどりの講習会「水で育てるミニ観葉植物・ディスプレイガーデン」※2	9/1(日) 午後1時30分~3時30分	園芸研究家 中川宏子氏	24人
園芸教室「秋植球根の育て方」	9/8(日) 午後1時30分~3時	みどりの相談員 渡辺重吉郎氏	25人

※1は当日森の工芸館で受け付け。 ※1以外行事は、事前の申し込みが必要。 ※2は材料費1,000円。その他は無料。 園電話でパークセンター ☎45-8900番へ

# 募集します

個人市政見学会の参加者を募集します

市民の皆さんに市政を身近に感じていただくため、個人を対象とした市政見学会を実施します。8月8日(木)午前9時市役所正面玄関集合 コース健康増進センター(21世紀の森と広場)和名ヶ谷クリンセンター(食堂および見学) 消防局(市役所)(解散) 定員先着三十一人 持ち物(昼食(弁当等)はありませぬ) 費用無料 申込電話で広報課へ

はり・きゅう・マッサージの施術希望者募集  
8月25日(日)午前9時30分から会場総合福祉会館 内容は、きゅう・マッサージ 費用無料  
8月15日(木)までに、往復ハガキに住所氏名・希望の施術を記入して、〒300松戸市上矢切二二九の一 身体障害者福祉センターへ 園松戸市視覚障害者協会 ☎43・223・2389番へ

野鳥観察会  
9月1日(日)午前8時松戸駅東口デッキ上集合、午後1時現地解散 会場東京湾野鳥公園 持ち物筆記用具・観察用具・昼食 費用入園料・交通費実費 園松戸まつど街と水辺の緑化基金 ☎45・9846番

パークセンターの催し

# 募金にご協力を

松戸まつり①バザールコーナー②趣味の店コーナー③県人会コーナーの出店者を募集  
受付日時①②8月19日(日)~23日(金)③8月5日(日)~16日(金)、いずれも午前9時~午後4時30分  
対象①市内の商工業業者とその団体②市民とその団体③市民による県人会 内容①商店などの目玉商品②趣味や才能から生まれた作品③故郷の特産品・名産品  
※松戸まつりは10月5日(土)・6日(日)の二日間、松戸駅周辺で行われます。  
[園松戸まつり] ☎64・3111番へ

国民年金無年金者募集  
国民年金無年金者に対する認識を高めるもので、標語の中に「国民年金」「基礎年金」「年金」のいずれかの字句が入った自作未発表のもの  
※入賞者には賞金などが贈られます。  
8月31日(土)消印有効までにハガキ一枚に標語(二人二点)で住所氏名・性別・年齢・職業・電話番号を記入して、〒300松戸市中央区市場町の一 千葉県国民年金協議会 ☎43・223・2389番へ



## 平成8年度自衛官募集

募集種目	資格	受付期間
2等陸海空士	男子 18歳以上27歳未満 女子	常時 8/1(日)~9/13(金)
曹候補士		
一般曹候補学生	18歳以上24歳未満	8/1(日)~9/9(月)
航空学生	高卒(見込)21歳未満	
看護学生	高卒(見込)22歳未満女子	9/17(火)~
防衛大学校学生	高卒(見込)21歳未満	10/15(火)
防衛医科大学校学生		
自衛隊生徒	中卒(見込)17歳未満男子	11/1(金)~9.1/4(土)

※平成9年3月新規高等・中学校卒業予定者の受け付けと試験期日については、上表にかかわらず文部・労働両省から示された期日以降に実施します。 園自衛隊松戸募集案内 ☎89-6540番、市役所総務部総務課

樋野口の会社員、品川忠彦さんの二男、真彦君(五歳)は「拘束型心筋症」といいう難病で、刻も早く心臓移植手術が必要で、手術はアメリカで行われますが、手術費や滞在費で約一億円が必要。そこで、忠彦さんの会社「まさひこ君募金」に協力を募集します。皆さんの支援をお待ちしています。

振込先千葉銀行 行松戸支店(店番010) 普通預金口座318 4050(中部イーグルス・まさひこ君を元気にする会) 園中部イーグルス・松崎 ☎41-211番

園松戸まつり①バザールコーナー②趣味の店コーナー③県人会コーナーの出店者を募集  
受付日時①②8月19日(日)~23日(金)③8月5日(日)~16日(金)、いずれも午前9時~午後4時30分  
対象①市内の商工業業者とその団体②市民とその団体③市民による県人会 内容①商店などの目玉商品②趣味や才能から生まれた作品③故郷の特産品・名産品  
※松戸まつりは10月5日(土)・6日(日)の二日間、松戸駅周辺で行われます。  
[園松戸まつり] ☎64・3111番へ



# ドイツと日本文化の架け橋に



## ひと

メゾソプラノ歌手

戸張通子さん

「歌いに来て  
本当によかった。コンサートを通じて、音楽の楽しさを伝えられればと思っていたんです」と開口一番、生き生きとした表情で話してくれた。コンサートの緊張感から解放され、子どもたちと心が通じたという充実感を噛みしめているようにも感じる。

「ぼくはあまり歌には関心がなかったけれど、戸張さんの歌を聞いて音楽ってすごいんだなあと感動しました。コンサート終了後、全校児童の代表からお礼の言葉が述べられた。メゾ・ソプラノ歌手の戸張通子さんが十年間温めていた「学校コンサート」が、母校の中部小学校で実現した。



母校の中部小学校で熱唱する戸張さん

戸張さんは、武蔵野音楽大学を卒業後ドイツに渡り、同地を中心に活躍中だ。「日本の音楽をドイツに、ドイツの音楽を日本に広めた」と、日本の音楽を紹介するコンサートをドイツ各地で精力的に行った。その活動は、戸張さんの音楽家としての技量と教育的活動に対する評価を高め、ドイツ政府管轄の音楽機関で音楽教師を相手に日本の音楽を教えるまでになる結果をもたらした。

「学校コンサート」は、松戸市のほかにも、ドイツと姉妹都市を結んでいる東京都文京区、滋賀県長浜市でも行われた。好きな言葉は、シューベルトの「音楽を愛する人は一生不幸にならない」という言葉。「これから学校コンサートを続けていきたい」と語る表情に、ドイツと日本の文化の架け橋になることへの意気込みと期待を感じた。(松戸出身)

### 市民優先予約のご案内

11/23(祝)

午後2時開演

## 長澤真澄

ハーブ  
オデッセイ

～リクエスト・コンサート～

全指定席 2,800円



ハーブ奏者 長澤真澄さん

8月20日(火) [消印有効] までに、往復ハガキに住所・氏名・電話番号・必要枚数・演奏会でお聞きになりたい作曲家等(右記の一覧からお選びください)を記入して、〒270松戸市千駄堀646-4森のホール21「ハーブ先行予約」係へ

- モーツァルト
  - シューマン
  - ショパン
  - ドビュッシー
  - フォーレ
  - ラヴェル
  - バロック音楽
  - 外国民謡
  - 日本民謡
  - 長澤真澄自作曲
- ※曲名でも結構です。

### 触って見よう!! インターネット

8/17(土)・18(日) ①午前10時～正午②午後2時～4時 会場森のホール21情報センター  
内容インターネットの概要、接続方法、世界中の楽しいホームページの紹介 定員各回15人 費用無料



「触って見よう!! インターネット」=8/15(木) 「森のスタジオ体験会」=8/20(火) 「情報センタービデオ編集講座」=8/22(木)までに、電話で森のホール21 ☎84-5050番へ

### 森のホール21

## 講座&催し物



森のホール21

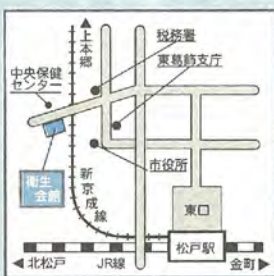
### 森のスタジオ体験会

8/27(火)・28(水)午後2時～4時 会場森のホール21森のスタジオ 内容森のホールにある本格的なスタジオで、テレビ番組の制作を体験 定員各日15人 費用無料

### 情報センタービデオ編集講座

①初級=8/23(金)・24(土)・25(日)、午前の部=午前10時～正午、午後の部=午後1時30分～3時30分 ②中級=8/24(土)・25(日)午後1時30分～4時30分 会場森のホール21情報センター 内容自分で撮影したビデオにタイトルや音楽を入れオリジナルビデオを作る 持ち物自分で撮影したテープと新しいビデオテープ 定員①各日6人②各日2人 費用無料

### 健康保険証を忘れずに



- ◆テレホン案内サービス ..... ☎66-0010番  
平日・午後5時～翌日午前9時  
休日と土曜・午前9時～翌日午前9時
- ◆夜間急病診療所... ☎68-3756番  
衛生会館内・毎日午後8時～11時
- ◆休日土曜日夜間歯科診療所 ..... ☎65-3430番  
衛生会館内・午後8時～11時

### お気軽にご相談ください 8月の相談あんない

相談名	期日	時間	会場	備考	相談名	期日	時間	会場	備考
交通事故 市政・一般	月～金曜日	午前9時～午後5時 午後8時30分～午後5時	市民相談室	市民相談室 ※金銭問題の相談も行います。	第1～第4金曜日	午前10時～午後3時	市役所相談コーナー 馬橋支所 六実支所 小金支所 常盤平支所 新松戸市民センター 小金原市民センター	人権相談(市役所内) ☎68-0503番 社会福祉協議会	
法律相談☆	毎週火・木、第2・4月曜日	午後1時～5時	市役所相談コーナー	市民相談室 ※金銭問題の相談も行います。	(5)月	午後10時～午後3時	市役所相談コーナー 馬橋支所 六実支所 小金支所 常盤平支所 新松戸市民センター 小金原市民センター	人権相談(市役所内) ☎68-0503番 社会福祉協議会	
税務相談	第1月曜日	午前9時～正午			(6)火				
登記相談	第2金曜日	午後1時～5時			6(火)				
行政相談	第3金曜日	午後1時～4時30分			7(水)・21(水)				
住宅相談	第2・第4月曜日	午後1時～3時			7(水)・21(水)				
外国人相談	毎週水曜日	午前10時～午後4時			⑦(水)・②(水)				
労働相談	第1・第3月曜日	午後1時～5時			15(木)				
巡回年金相談	[次回は9/3(火)] 6(火) 9(金) 16(金) 20(火) 23(金) 27(火) 30(金)	午前10時～午後3時	常盤平支所 小金支所 小金原支所 馬橋支所 六実支所 新松戸支所 矢切支所 東部支所	国民年金課適用係 ※左記以外の日は国民年金課へ					
心配ごと相談	○の日は心配ごと相談のみ				女性パート労働相談	毎月第2火曜日	午後1時30分～4時30分	女性センター ☎64-8778番	女性センター(相談室直通) ☎63-0505番
女性就業相談	毎月第2火曜日	午後1時30分～4時30分			消費生活相談	月～金曜日	午前9時～午後4時	消費生活センター ☎65-6565番	
消費生活相談	月～金曜日	午前9時～午後4時			就学相談☆	月～金曜日	午前9時～正午	教育研究所 ☎66-7461番	
就学相談☆	月～金曜日	午前9時～正午			育児相談☆	月～金曜日	午前8時30分～午後5時	北松戸保育所 ☎67-4646番	

相談はすべて無料です。☆印の相談は予約をお願いします。