

○人口	464,175人	(+757)	()は前月比
○男	236,304人	(+371)	
○女	227,871人	(+386)	
○世帯	173,022世帯	(+411)	



●発行/松戸市 ●編集/広報課 〒271 松戸市根本387-5
●発行日/毎月5日・20日 No.837

市役所の代表電話は — 66-1111

健康推進員に気軽に相談を

あなたにも健康をアドバイス

4月1日、健康推進員百八十一人が新たに委嘱され、二百三十三人が各地域で活動することになりました。健康推進員は、新生児のいる家庭や妊婦さんを訪ね、心配ごとを聞いたり各種事業や制度の案内をします。また、基本健康診査・がん検診などの受診を勧め、病気の予防や、早期発見の大切さを伝えています。健康について困ったとき、市の検診や事業・制度などについて知りたいときなど、お近くの健康推進員に、気軽に相談ください。

市内全地域・健康推進員の皆さん (敬称略)

【明第一地区】高橋味子、星雅子、佐藤絹枝、堀可子、長島圭子、高橋弘子、佐藤秋子、深澤妙子、上野実須、熊倉圭子、松本百枝、大隅廣美、碓井千鶴子、中西多恵子、小川容子、

【明第二地区】中村芳子、大辻さく、福田千代美、松丸節子、鈴木美枝子、荒野和子、神保志解子、久保田隆子、野崎恵子、

【東部地区】斎藤豊子、加藤幸子、染谷光子、金子まさ子、

岡部恵美子、中村勝子、長橋和子、待山尚子、鈴木富美子、松本敦子、宇梶京子、吉岡里子、地蔵原順子、石引隆子、大川恵子、池田順子、蜂谷桂子、小川正子、下関美代子、須賀篤子、中尾寿子、青柳啓子、菅敏枝

【本庁地区】小島可代子、中村美代、原明子、木村禮子、榎一枝、永山トミ子、松田順子、上山節子、高橋和子、財津きよ美、太田憲子、平出智子

【矢切地区】屋比久信子、清水まさ子、椎橋澄子、安藤洋子、佐藤久子、千秋順子、上田光子、中澤三恵子、田中千恵、熊谷裕子

八子節子、及川みよ子、國井みどり、白鳥ひさし、伊東一子、松丸優子、山田豊子、渡邊さく、西見和子、石井美江子

【馬橋地区】滝沢千恵子、齊藤敏子、石井君子、嶋野ひまき、花嶋純代、福島登子、花嶋和子、馬場寿恵、土屋和子、宮本由紀子、田中恵子、八木純子、鈴木正子、小畑秀代、渡邊トコ、橋爪隆子、小林典子、岩下晴美、菅原富江、田中佳子、大野馨

【小金地区】上野トヨ、池森マシ子、桐生節子、藤森妙子、畑山勝子、市橋敬子、荒川洋子、嶋根美保子、辻光枝、忍田町子、竹内康子、小林富枝、

大貫麗子、鎌谷朋子、渡辺りつ子、伊藤多喜子、江尻スエ子、大熊美貴枝、古閑悦子

【小金原地区】彦坂正子、石川知恵子、市橋てる子、高橋展子、田中玉枝、沖山美代子、谷口正江、河口由美子、加藤紀久子、阿部昭子、山田優子、加藤晴美、古川順子、梅原きみ子、小林秀子

【新松戸地区】安孫子典子、鴨志田佳子、高橋百合子、鈴木牧子、宮井セツ子、奥平良子、高橋淑子、横田房子、東久仁子、鈴木良子、清水順子、澤本綾子、大草洋子、鶴岡とし、佐藤治子、岩峯誠子、鹿住和代、村井さかゑ、古田島民子、飯塚京子、大森ひで子、栗津千恵子、五味宏恵、澤田典子、小林ちえ、山口サチ子、吉田節子、高田久美子

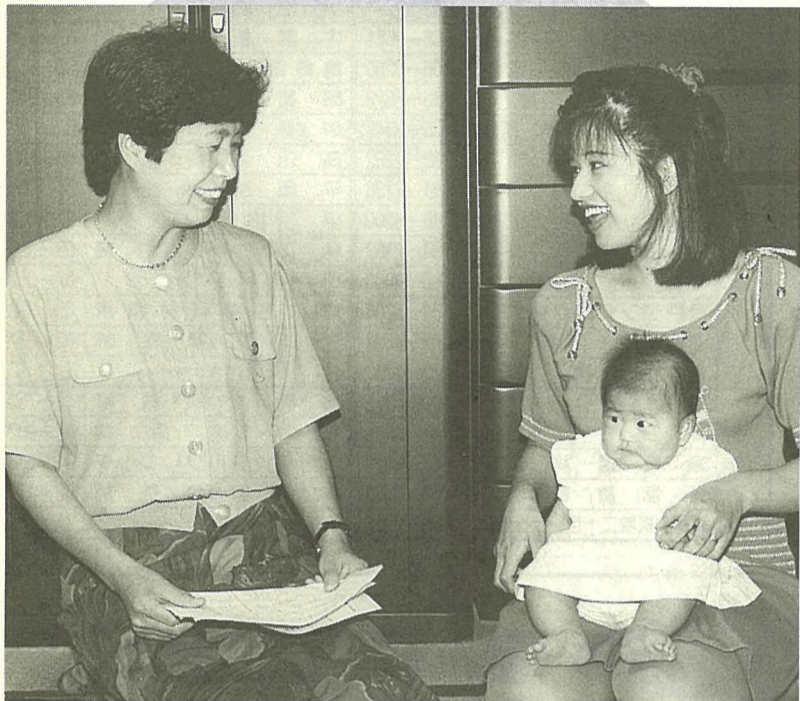
【常盤平地区】藤田博美、大槻恵子、坂巻美子、坂巻きよ、山本清子、山野辺春江、遠藤すゞ

枝、宇山ミサ子、中島満里子、北岡たえ子、久慈一子、笹島一江、後藤裕美、赤神捷子、菅原智子、藤井テル子、南條美代子、小暮悦子、町田泰子、増田誠訪子、小林宣子、堺よよえ、日暮和子、相馬敏子、長野たか子、金子美和子、河越千代子、清水洋子

【常盤平団地地区】斎藤太子、田村さつき、牧福子、青木信子、原田トシ子、相良良子、南静子

【五香六美地区】佐々木きみ、井出友子、生繁利代、土屋博子、笹本光子、齊藤信子、松川由美、竹村恭子、川原真弓、森井恵美子、秦野初江、中島鈴江、廣長純子、小松輝子、内山順子、山崎典子、内田澄枝、小野イヅ子、小林絃子、小野千枝子、小西宏美、峰村洋子、福本節子、立石きぬえ、飯塚ツギ子、舟越倫子

◎健康管理課保健計画係



井上さおりさん・莉那ちゃん親子を訪ねてアドバイスする田久保美紗子さん

ふるさと情報コーナー

その場でアウトプット

スイッチオン！ 全国の情報を即座に

昨年12月、農政課内に「ふるさと情報コーナー」がオープンしました。

これは、コンピューターに集められた全国各地の「ふるさと情報」から、必要な情報をその場で引き出し、プリントするシステムです。

蓄積されたデータは、財団法人ふるさと情報センターが集めた三万三千件。内容は、各地の特産品・観光スポット、祭り・イベント・温泉・宿泊施設・味覚など、もりだくさん。「行きたい・見たい・食べたい・体験したい」というあな

たのご質問に、すぐお答えします。

おまかせください！
「夏休みに、子供に何か自然を体験させたいのですが…」

「生活体験」で、データを検索すれば、すぐに分かります。



夏休みの思い出に「かみむらの夏」

比較的松戸市に近い、長野県の情報から調べてみましょう。長野県上村の山国生活体験「かみむらの夏」を見てみると「バードウォッチング・イモ掘り・キャンプ・飯ごう炊さん・ヤマメつかみどり・星空観察」など多彩な内容で楽しさいっぱい。期間・料金・交通手段などの情報も詳しく分かります。

一度、ふるさと情報コーナーに、お立ち寄りください。

利用時間：午前10時～午後3時(市役所が休みの日と、毎月第二火曜日(祝日の場合は翌日)は利用できません)

利用方法：所定の用紙に記入して、窓口へ

費用：無料。ただし、一回三件まで

◎農政課農政係

主な内容

- ・成人歯科検診のご案内…… 2
- ・青少年向け、夏の教室が始まります …… 3
- ・「子どもたちに夢を運んで20年」松戸市おはなしキャラバン …… 4～5
- ・情報チャンネル …… 6～7
- ・バンブーダンスで好記録 …… 8
- ・新体操・ジュニア団体が優勝 …… 8

わたしの夢

森 佳子さん (六実第二小学校4年)



わたしのゆめは、かわいいきのこの家にする事です。ときどき見る小さなきのこの家が、大きい家になっていたら、楽しいだろうなと思いました。庭には、大きな花がさいていて、シーソーなんかもあったらいいな。



きのこの家と庭の草花



成人歯科健康診査を受けましょう

「歳をとると、歯は自然に抜けてしまふもの」と思い込んでいませんか。歯が抜けるのは、歯周病(歯槽膿漏)のためで、年齢のためではありません。八十歳になっても二十本以上自分の歯を残して、おいしく食事ができるように、毎日の適切なブラッシングと、年一回の成人歯科健康診査を受診して、自分の歯を大切にしましょう。

対象：平成7年3月31日現在の年齢が四十歳以上の人
内容：口腔内診査と相談
期間：平成7年3月31日(金)まで
費用：無料
※直接、表中の実施医療機関に予約してください。
※健康管理課保健計画係

いつまでも自分の歯でおいしく食べよう

実施医療機関一覧

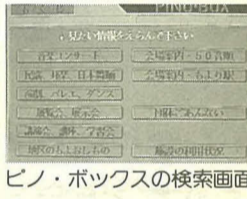
地区	医療機関名	電話番号	医療機関名	電話番号
常盤平五香地区	新井歯科医院	84-7708	有井歯科医院	85-5245
	岩井歯科医院	85-2696	追立歯科医院	87-5457
	大久保歯科診療所	84-1982	大越歯科	85-5164
	恩田歯科クリニック	86-6482	片山歯科医院	87-2916
	河上歯科医院	88-1654	コタニグリーン歯科	86-2738
	五香歯科医院	84-7556	後藤歯科	84-7566
	桜井歯科医院	84-1378	三徳歯科	86-4182
	高柳歯科医院	0471-91-4950	高橋歯科医院	87-2679
	戸原歯科医院	87-8640	常盤平歯科	84-1220
	成島歯科	87-0894	長坂歯科医院	85-3788
	野本歯科医院	86-3055	ニトリ歯科クリニック	87-1182
	原歯科医院	87-8197	橋本歯科医院	84-7266
	東歯科医院	88-1498	浜野歯科医院	87-3601
	平賀歯科医院	87-7714	日暮歯科医院	86-3394
	ファミリーデンタルクリニック	88-9391	平賀デンタルオフィス	88-3188
	枚の原斉藤歯科医院	85-2788	福島歯科医院	87-1096
	宮嶋歯科医院	87-0068	松飛台歯科医院	84-2862
	森元歯科医院	86-6811	六実後藤歯科医院	84-1223
	やばしら歯科	85-3591	柳沼歯科医院	85-3399
	山本歯科医院	89-8841	やばしら歯科駅ビル診療所	84-4182
	吉田歯科医院	92-0333	ゆうかり歯科	88-0620
馬橋・新松戸地区	石崎歯科医院	44-4128	脇谷歯科医院	85-2502
	金子医院	42-9812	恩田歯科医院	43-2325
	くらもち歯科医院	43-1224	神谷歯科医院	43-8958
	小谷歯科医院	45-2815	けいあい歯科	43-5577
	佐藤歯科医院	42-1834	東風歯科医院	41-3219
	小児歯科ポプラ診療室	45-8941	白石歯科医院	43-5711
	新松戸総合歯科診療所	44-6320	新松戸歯科	45-1536
	どうない歯科	46-3213	高橋歯科クリニック	44-5162
	長岡デンタルクリニック	44-1391	中和倉歯科医院	41-6290
	藤田歯科医院	47-9723	八ヶ崎斎藤歯科医院	42-5143
よこ山歯科医院	46-4789	本間歯科	41-3045	
小金・小金原地区	伊藤歯科医院	43-6900	板野外科歯科	45-3837
	岡田歯科医院	41-1460	大谷口歯科クリニック	48-8841
	外苑歯科松戸診療所	43-0224	北小金歯科医院	42-0112
	きよしヶ丘歯科診療所	43-6862	国谷歯科医院	45-0056
	栗ヶ沢歯科	43-6956	小金原歯科	46-6408
	斉藤歯科医院	43-1325	サカタ歯科	43-7320
	殿平歯科医院	41-7576	生木歯科医院	44-6326
	鳩歯科医院	42-1070	ハヤカワ歯科	46-3535
	半田歯科医院	44-5280	平井歯科医院	41-6451
	藤井歯科医院	45-0418	宮坂歯科医院	41-2857
	谷津歯科医院	43-2020	吉田歯科クリニック	43-3592
	横山歯科医院	43-4585	渡辺歯科クリニック	44-7734

実施医療機関一覧

地区	医療機関名	電話番号	医療機関名	電話番号
松戸地区	青山デンタルクリニック	67-8151	明石歯科医院	65-3712
	芦田歯科医院	62-3446	植田歯科	62-3142
	宇佐美歯科医院	62-5207	宇津見歯科医院	62-8688
	江熊歯科医院	65-3979	OZ DENTAL CLINIC	63-0100
	大塚歯科医院	66-2679	大山口歯科医院	62-5992
	岡野歯科医院	63-4631	加藤歯科クリニック	63-4182
	兼坂歯科医院野菊野診療所	66-1887	北原歯科医院	67-5001
	北村歯科診療室	68-2371	小泉歯科医院	65-2233
	皓歯クリニック	67-2350	小林歯科クリニック	64-1616
	小根本歯科クリニック	63-1771	小山歯科医院	67-1053
	斉藤デンタルクリニック	68-2551	佐藤歯科医院	67-1548
	歯科浜松医院	66-0260	嶋崎歯科クリニック	64-6675
	シユン歯科	65-3823	昭和歯科医院	63-5221
	スギタ歯科医院	65-3945	砂長歯科医院	62-0873
矢切地区	武田歯科医院	65-2232	高田歯科医院	63-6807
	中村歯科医院	61-7736	平岡歯科医院	64-6666
	平岡歯科医院	68-8200	平山歯科	67-9631
	福武歯科医院	64-7363	藤橋歯科医院	68-3260
	町山歯科	62-3000	松戸歯科クリニック	67-6520
	松戸デンタルクリニック	64-5308	南花島歯科診療所	65-3796
	穂台歯科	67-6607	宮本歯科医院	62-2876
	森歯科医院	62-2700		

電子計算機による個人情報処理の公表

市民の個人情報を保護するため制定された「電子計算機処理に係る個人情報の保護に関する条例」に基づき、電子計算機処理により、どのような個人情報が記録されているのか、その状況についてお知らせします。



新規に開始した業務

機関名	業務名	主な収集項目	対象者
市長	ピノ・ボックス(松戸市文化情報開放端末システム)	氏名、住所、電話番号、活動内容	市内文化団体および一般団体のうち登録を希望する者
	白井聖地公園埋蔵管理	氏名、住所、性別、国籍、本籍、親族続柄、死亡年月日、火葬年月日、埋蔵年月日、埋蔵内訳、墓地種別、区画番号	白井聖地公園埋蔵者および使用者

継続している主な業務

機関名	業務名	主な収集項目	対象者
市長	市民税賦課収納	氏名、住所、収入、控除、課税標準、税額、口座	納税義務者
	固定資産税賦課収納	氏名、住所、地番、地積、地目、評価額、建築年、課税標準、税額、口座	
	軽自動車税賦課収納	氏名、住所、標識番号、車種、税額、口座	
	住民基本台帳	氏名、住所、性別、続柄、世帯主、本籍、筆頭者	住 民
	印鑑登録	氏名、住所、性別、印鑑登録年月日、印影	外 国 人
	外国人登録	氏名、住所、性別、生年月日、続柄	
	国民年金賦課収納	氏名、住所、記号番号、資格、得喪年月日、保険料、口座	納 入 者
	国民健康保険賦課収納	氏名、住所、記号番号、資格、得喪年月日、保険料、口座	
	国民健康保険資格	氏名、住所、記号番号、資格、得喪年月日、診療報酬額、診療報酬内容	受 給 者
	児童措置関係および賦課収納	氏名、住所、児童氏名、階層、所得、保育料	
	教育委員会	下水道使用料	氏名、住所、使用料、口座
生活保護事務		氏名、住所、性別、生年月日、続柄、学歴、職業、口座内容、電話番号、扶助額	
教育委員会	中学校給食管理	氏名、保護者氏名、住所、性別、口座内容、在学中学校	中学在学児童および教職員

歯を大切に

自分の歯で嚙(か)める幸せ
「高齢者のよい歯のコンクール」を終えて

松戸市と松戸歯科医師会
は、6月4日から10日まで
の「歯の衛生週間」にちな
んで、6月4日に中央保健
センターで、「第一回高齢
者のよい歯のコンクール」
を開催しました。
このコンクールは、80
20(ハチマル・ニイマル
八十歳で二十本の歯)運
動の推進に合わせ、4月
1日現在八十歳以上で、自
分の歯が二十本以上ある人
を対象に行いました。
コンクールは松戸歯科医師会
の会長ほか三名の先生方
により厳正に審査されまし
た。主な審査基準は、残存
歯数、治療状態、口腔内清
掃状態などで、
優勝 鷲見利恭さん
(八十四歳・松戸新田)
準優勝 阿部清一さん
(八十二歳・松戸)
齋藤辰之助さん
(八十三歳・大谷口)



松戸市高齢者のよい歯のコンクール

に決まりました。優勝の鷲見さんは、松戸代表として7月14日に県のコンクールに出場します。
二十九人の参加者(男性二十人・女性九人)のうち、最高齢者は千駄堀の野田義一さん(明治40年生まれ、八十六歳)で、自分の歯は二十四本残っていました。
新作の内藤竹尾さん(八十二歳)は、自分の歯が三十二本もあり、一般的に親知らずの名で知られている歯を含めて一本の欠損もありませんでした。
8020運動とは、八十歳まで自分の歯を二十本残そうと、厚生省と日本歯科医師会が提唱している運動のことです。なぜ二十本の歯を残すことが必要かというと、発音・美的要素、ならびに咀嚼(そしゃく)能力などからみて、二十本の歯が残っていれば、ある程度の口腔機能の維持が可能とされるからです。従って健康と長寿にも結びつくことになるのです。
(松戸歯科医師会)

文化ホール 夏休み 講座

Table with 4 columns: 期日, 時間・会場, テーマ, 対象. Contains details for various summer lectures at the Cultural Hall.



青少年ボランティア養成教室

Table with 5 columns: 期日, 内容, 講師, 会場, 時間. Details for the Youth Volunteer Training Class.

青少年向け 夏の教室が始まるよ!

夏休み 青少年教室

Table with 6 columns: 教室名, 内容, 日時, 講師, 定員, 教材費. Lists various summer classes for youth.

夏休み 天文教室

日時: 7月23日(土)午後5時30分~8時. 会場: 市民会館. 対象: 市内の小学校5年生以上...

夏休み 子供歴史教室

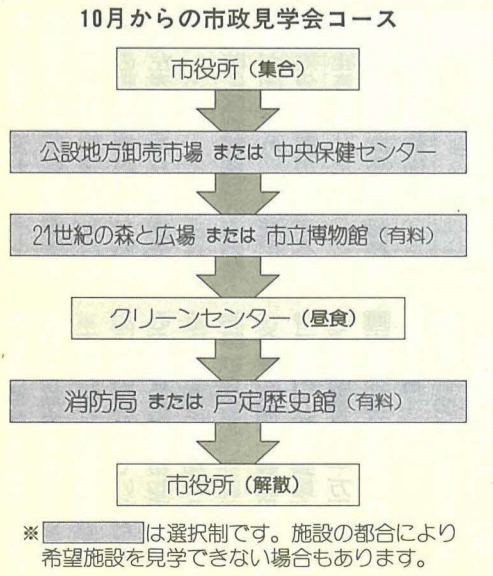
日時: 7月26日(火)・27日(水) 午前10時~午後4時. 会場: 新松戸郷土資料館. 対象: 市内の小学校4~6年生...

市政見学会の参加者を募集

親子・個人市政見学会を実施. バスに乗って、市内のさまざまな施設を見学する親子・個人市政見学会の参加者を募集します.

10月からの市政見学会は 見学施設を選択できます

皆さんに市政を身近に感じていただくために実施している市政見学会。10月からは、見学施設の一部を選択できるようになりました(左図参照)。



* []は選択制です。施設の都合により希望施設を見学できない場合もあります。

20年

(財)松戸市おはなしキャラバン

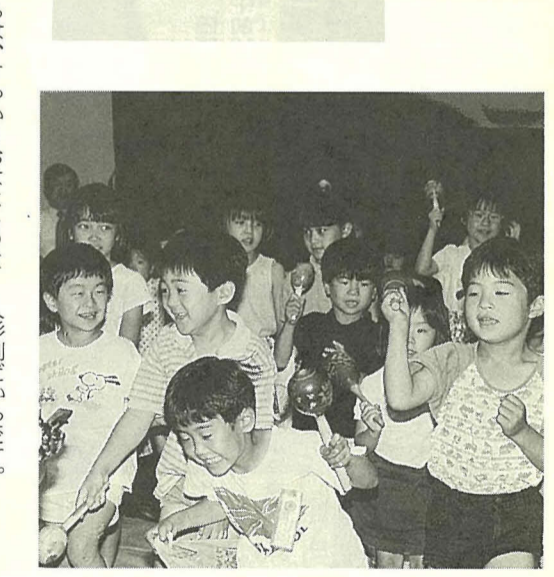
未来ある子どもたちの豊かな感性と情操を育てることを願って、図書館の児童奉仕活動の一環として活動をおはなしキャラバンは、二十年前の昭和50年に市民ボランティア活動としてスタートした後、昭和56年には、自治体として全国で初めて財団法人に生まれ変わり、現在に至っています。



子どもたちに夢を運んで

子どもたちが集まってきた。今日のおはなしキャラバンは、市民センターです。開演の約二時間前、トレッドマークの花柄の入ったバスが到着しました。メンバーたちは、機材運び出し、さっそく準備に取りかかります。準備を終えるころ、辺りには、おはなしキャラバンのテーマソングが響きわたります。すると、おはなしキャラバンのテーマソングが響きわたります。すると、おはなしキャラバンのテーマソングが響きわたります。

「おはなしの世界へようこそおはなしの世界へ子どもたちが会場に歩み入るとそこは別世界、おはなしの世界です。おはなしの世界へようこそおはなしの世界へ子どもたちが会場に歩み入るとそこは別世界、おはなしの世界です。



町名地番が変わりました。横須賀土地区画整理事業地区と、それに隣接する地区の一部の町名地番が、6月25日から左表のとおり変わりました。

Table with columns: 旧町名, 新町名, 横須賀一丁目, 横須賀二丁目, 大谷口の一部, 新松戸北一丁目, 新松戸北二丁目, 中金杉の一部, 新松戸七丁目, 大金平三丁目

町名地番が変わりました。横須賀土地区画整理事業地区と、それに隣接する地区の一部の町名地番が、6月25日から左表のとおり変わりました。

「対話」を大切にするキャラバン



子どもの率直な思いを大切にするために。おはなしキャラバンの目指しているのは、子どもが持っている素晴らしい創造力と、しなやかな感性を引き出すことです。

親子のスキンシップは「おはなし」から。最近、親子のスキンシップが苦手という悩みをよく耳にします。これは、忙しい現代社会に加え、テレビなどの多くのメディアの存在が、子どもたちを取り巻く環境を大きく変え、親子の対話が少なくなったためといわれています。



幼いころ見たり、聞いたりすることは、子どもの人格形成に影響するといわれています。親子の対話が少ないと、子どもの成長に悪影響を及ぼす可能性があります。

警察官募集。平成6年度自衛官等募集。採用予定人員。受験資格。

全国都市緑化ちはばフェア。マスコットキャラクターの募集。対象県内在住・在勤・在学。

女性センター情報紙「まっぴん」の募集。紙デザインを募集。男女共同参画社会の実現を目的とした「松戸市女性行動計画」を推進する観点として。

三歳児健康診査。対象年齢3歳3月14日5日生まれた幼児。健康診査の日付は、7月5日・12日・19日・26日の各火曜日。

第一試験。松戸警察署。採用予定人員。受験資格。平成6年度自衛官等募集。

寝たきり防止の知恵と体験談を募集。対象県内在住・在勤・在学者。内容を寝たきりを克服した人の体験談、家族で寝たきりを克服した体験談、ボランティア活動を通じて、寝たきり防止に活躍している人の体験談など。

要綱をお送りします。7月の「おはなしキャラバン」の表紙デザインを募集。男女共同参画社会の実現を目的とした「松戸市女性行動計画」を推進する観点として。

療育相談。7月14日(木)午後1時15分～3時。対象乳児の股関節脱臼脱臼脱臼。対象乳児の股関節脱臼脱臼脱臼。

情報チャンネル

※タイトルが色刷りのものは、市の主催です。

松戸市民吹奏楽団定期演奏会
7月17日(日)午後2時開演
会場市民会館 内容「ガイーヌ」よりのほか 費用無料
☎渡利68-2536番

アンサンブル・ジュネース
7月22日(金)午後6時30分開演
会場市民劇場 内容沙羅・黒人霊歌など、バスノロ則松彰 費用千円
☎佐々木62-9238番

クロースアップマジックショー
7月10日(日)午後1時〜3時30分 会場女性センター 内容トランプ、コインなどの手品 費用三百円
☎松戸奇術会・岩田62-2715番



ともしび読書会
7月21日(木)午前10時〜正午
会場女性センター テキスト「田山花袋『田舎教師』」 費用七百元(初めての人は無料)
☎高橋68-3844番(夜間)

新松戸まつり
7月23日(土)24日(日)午前10時〜午後9時 会場新松戸けやき通り(ゆりのき通り交差点〜夾竹桃通り交差点の間)
内容①盆おどり競技会②カラオケのど自慢大会③ロックバンドの演奏など(①〜③の出場者を募集中)
☎新松戸まつり実行委員会事務局・宮井67-5353番

教科書展示会
7月10日(日)まで、午前9時〜午後4時30分 会場相模台小学校(松戸駅西口下車徒歩五分) 費用無料
☎教育委員会学務課66-7457番

根木内遺跡現地説明会
7月9日(土)午後1時30分〜3時30分、現地集合(雨天の場合翌日) 場所根木内二八三番地 内容縄文時代中期と中世遺跡発掘調査の現地説明
交通北小金駅南口徒歩十五分または新京成バス「西新田」行きで、宿畑下車

青少年キャンプ大会
8月20日(土)〜22日(月)二泊
場所日光手ヶ浜キャンプ村(栃木県) 対象中学生八十人(先着順) 費用一万円
☎8月2日(火)までに、参加費を持参して、青少年相談員連絡協議会事務局(こども課内)へ

喜楽家サマーキャンプ
8月6日(土)〜8日(月)二泊 場所新作三丁目殿山公園 費用二千元(高校生以下千円) 対象障害者とキャンプ生活をしようと思う人(ほとんども)

東葛中部地区連合水防団水防演習
7月17日(日)午前8時30分から 会場流山市木地先(江戸川河川敷・流山橋下) 演習項目竹受け・杭拵え、土のう作り、表むしる張りなど
☎都水防課業務係

ソフトバレーボール大会
7月24日(日)午前9時から
会場小金原体育館 対象各チーム四人編成で、トリム部(四十代、五十代の男女各一人)、夫婦の部(男女各二人)、一般女子の部、新人の部 費用一人五百円 代表者会議7月16日(土)午後7時から運動公園武道館会議室で
☎7月12日(火)までに、電話で家庭婦人バレーボール連盟・岡野63-1613番へ

「勤労青少年の日」記念スポーツ交流会(ボウリング大会)
7月15日(金)午後6時から
会場ときわボウリングセンター 対象市内在住・在勤・在学者 三十歳未満の勤労者 定員先長谷川61-7925番

オーバーナイトハイキング大会
7月30日(土)夜から31日(日)の朝にかけて コース松戸三郷有料橋下→流山(江戸川沿いを往復) 三十歳 対象市内在住の小学生〜十八歳未満の人(小学生は保護者同伴) 先着二百人で、歩きに自信のある健康な人 費用一人五百円
☎7月20日(水)までに、参加費を持参して、青少年相談員連絡協議会事務局(こども課内)へ

トウモロコシのもぎとり、エダマメの販売
7月9日(土)午前10時〜午後3時 会場中金杉三丁目(区画整理記念館前)
☎千葉小金農協642-1079番(土・日曜日を除く)

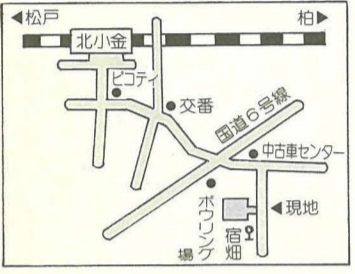
市民水泳大会(兼県民大会選手選考会)
7月24日(日)午前9時から
会場運動公園プール 対象市内在住・在勤・在学の小・中・高校生(一般(二十四歳以下)、年齢別(二十五歳以上五歳さざみ)リレーを除いて一人二種目以内。健康状態が不良な人は出場不可) 費用一人三百円
☎7月9日(土)・10日(日)の午後5時〜6時の間に費用を持参して、直接中央公園プールへ
☎スポーツ課63-9241番(土・日曜日を除く)

夏山教室
8月11日(木)夜松戸駅発、15日(日)午後9時帰着 行き先穂高岳(長野県) 費用四万八千円(交通費・宿泊費・保険料等) 定員先着二十五人
☎松戸市山岳協会・高橋68-1784番

ゆうゆう映画会

日	時	内容
7/8(日)	午後1時から	男はつらいよ「寅次郎の休日」(後藤久美子出演) あ・うん(高倉健主演)
9(日)	午後1時から	裸の大將(小林桂樹主演) 秋刀魚の味(小津安二郎監督・笠智衆主演)

会場…常盤平老人福祉センター 費用…無料
☎86-0201番



スポーツ

文化ホールギャラリー

☎67-7810番

期間	内容
7/6(木)〜10(日)	松戸書道教育連盟展
14(木)〜17(日)	有坂美奈子パッチワークグループキルト展
15(金)〜17(日)	成石とも書展
19(火)〜24(日)	淡彩スケッチ展 松戸市小中連携会展
27(金)〜31(日)	松戸市小中学校展覧会
27(金)〜8/7(日)	平和パネル(平和ポスター展)

開館時間：午前10時〜午後6時

松戸市民ギャラリー

☎66-7462番

期間	内容
7/15(木)まで	松戸市美術展 受賞作品展
16(土)〜29(日)	松戸版画の会 木版画展
30(月)〜8/12(金)	松戸あひるの会 絵画10号展
21(土)	パステル画と切り絵(浮世絵) 二人展

市民会館

☎68-1237番

期日	内容	開演時間
7/17(日)	松戸市民吹奏楽団定期演奏会	14:00
21(木)	松戸親子のよい映画をみる会☆	13:10
23(土)	松戸手をつなぐ親の会チャリティ映画会☆	13:10
24(日)	白ばら夏休み親子映画と人形劇	12:00
26(火)	世界平和都市宣言事業 松戸市平和コンサート	16:40
27(水)	カンロお口の童話映画会	13:00
31(日)	千葉県総連合詩吟大会	9:30

※月曜日は休館。☆印のついている催し物は有料です。

市民劇場

☎68-0070番

期日	内容	開演時間
7/2(土)	しろつめピアノ発表会	15:30
3(日)	ピアノ発表会	13:00
9(土)	ピアノ・ピクトロン発表会	10:00
10(日)	光伸歌謡サークルカラオケ歌祭の	10:00
14(木)	カラオケコンテスト	18:20
16(土)	おとわ会ピアノ発表会	14:00
17(日)	ピアノ発表会	14:00
20(水)	ピアノ発表会	18:30
21(木)	伊藤楽器ピアノ発表会	18:30
22(金)	アンサンブルジュネースファーストコンサート	18:30
23(土)	ピアノ発表会	14:00
24(日)	小泉音楽教室ピアノ発表会	18:00
26(火)・27(水)	伊藤楽器ピアノ発表会	16:30
29(金)	音藤ピアノ教室発表会	13:30
30(土)	伊藤楽器ピアノ発表会	13:30
31(日)	松戸音楽教室ピアノ・声楽発表会	13:30

※月曜日は休館。

見に行こう 聴いてみよう 文化施設だより

喉摘者発声講習会

毎月第二・第四金曜日午後1時～3時 会場千葉市社会センター 費用無料
四葉児童喉摘者団体京葉喉友事務局 ☎0474-73138 20番

音楽の広場 (合唱講座)

7月19日(火)午後1時30分～3時30分 会場市民劇場
費用二千七百元 (初回のみ) 国矢切公民館 ☎68-1214 番

講座・講演

職業訓練センター (テクノ21) 講座

Table with 3 columns: 講座名, 日, 時. Includes entries like ワープロオアシス 基礎講座 and ワープロー太郎 入門講座.

費用...各12,000円 ※休館日が毎週日曜日と祝日に変更になりました。 国松戸地域職業訓練センター ☎49-3200番

先生のためのおはなし教育 7月23日(土)午前10時～午後4時 会場おはなしキャラバン事業所 (青少年会館内)...

女性就業講習会

Table with 6 columns: 科目, 内容, 期間, 時間, 会場, 対象, 定員. Includes 経理事務, ワープロ, パソコン.

費用...無料 (教材費自己負担) 7/20(水)・21(木)の午前9時～11時30分と午後1時～4時30分の間に、本人が印鑑とハガキを持って、直接県女性就業援助センター...

市立博物館

戸定歴史館

Table showing exhibition schedules for 市立博物館 and 戸定歴史館 with columns for date, time, and content.

高校生ボランティア リーダー養成基礎講座 8月2日(火)～4日(木)二泊 会場流山青年の家 対象高校生・五十人 費用五千円...

体験講座「縄文時代の布を作る」原料採集から編布まで 7月23日(土)・30日(出)・31日...



八ヶ崎 齊藤 昂さん

石川県 能登半島

夫婦で能登半島の雄大な自然を見てきました。幸運にも年に数回しかない晴天に恵まれ、ふだんは灰色の日本海が真っ青に染まり、貴重な風景を味わうことができました。

あなたの旅の思い出を、写真に百五十字程度の文章を添えて 広報課へお寄せください。



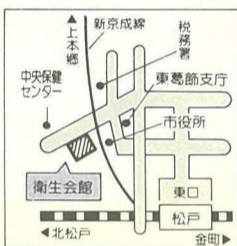
Table with 4 columns: 期日, 対象施設, 会場, 費用. Details about hazardous waste removal training.

図書館市民講座「世田谷の美術館ハイキング」 7月16日(土)・21日(木)、各午前9時20分松戸市民センター...

ガキに希望日・住所・氏名・年齢・電話番号・図書館利用カード番号を記入して(一枚につき二人まで)、〒271松戸市松戸二〇六〇市立図書館(☎65-15115番)へ

救急医療体制

健康保険証を忘れずに



- ◆テレホン案内サービス ☎66-0010番 平日・午後5時～翌朝午前9時...

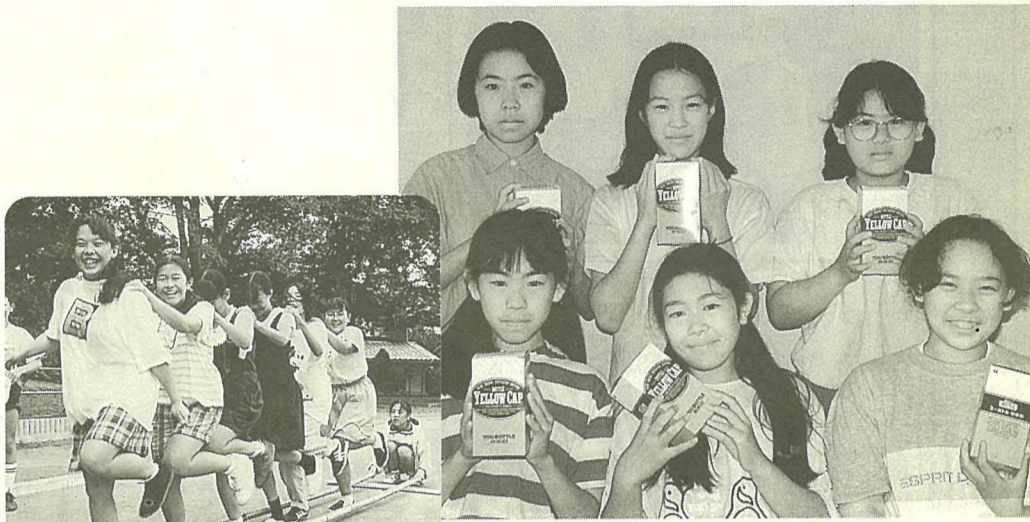
森のホール21

国森のホール21 ☎84-5050番

Table with 4 columns: 期日, 催し物, 開演時間, 問い合わせ先. Lists various performances and events.

*月曜日は休館。☆印の催し物は有料です。 *7月26日(火)は電気設備等の点検のため、臨時休館します。

バンブー・ダンスで好記録 常三小のグループ こども祭の会場で



仲良しグループで記録達成

竹の棒2本を、3拍子で地面に打ちつけ、6人でその上をジャンプします

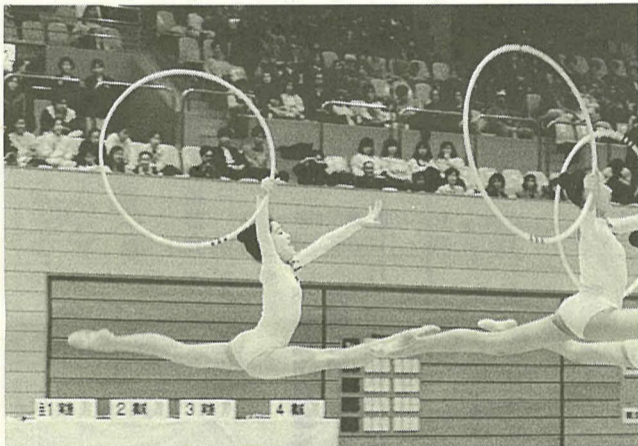
5月3日、21世紀の森と広場で行われた「第21回松戸市こども祭」で、松戸レクリエーション協会の催し物「グループ・バンブー・ダンス」に小学生のグループが挑戦、好記録を出しました。

記録はステップ数265回で、5月の月間記録では全国2位、年間記録でもベスト10入りが見込まれる記録です。

このチームは、常盤平第三小学校の6年生女子6人のグループで、予想以上の好成績にびっくりした様子でした。

再度挑戦して、目指せ日本一!

新体操四大陸選手権ジュニア団体で優勝 金ヶ作中学校の山口選手



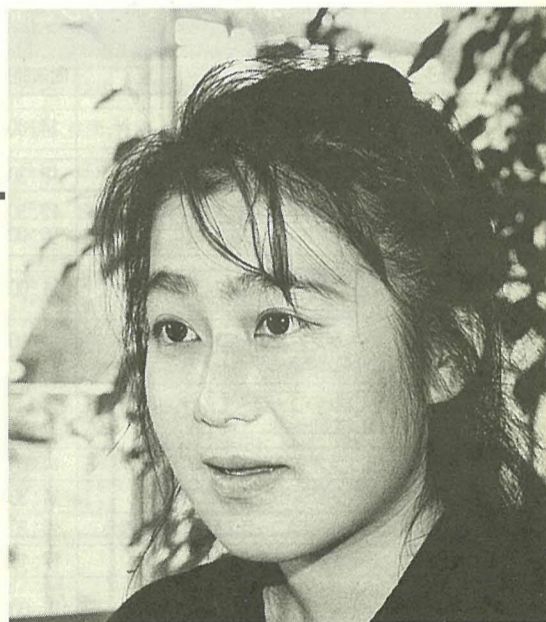
6月9日~12日の間、韓国ソウル市で行われた「第9回四大陸新体操選手権大会」に、ジュニア団体で金ヶ作中学校2年の山口繭(まゆ)さんが出場。見事フープ(輪)で優勝を果たしました。

山口さんは、読売安達新体操クラブに所属。本大会には5人のグループで、ジュニア団体に出場しました。

昨年の全日本大会、2月のアジア大会での優勝に続く快挙。これからも活躍が期待されます。



身近な街の話題をお寄せください。 圖広報課



オリジナルでミニチュアの部屋を作る
上中村 峰穂さん

わたしは「夢空間作家」

やわらかいピンクのカーテン、花柄の壁、そこに飾られたドライフラワー、上中村(うえなかむら)さんのアトリエは、一歩入ったときからメルヘンの世界に誘い込まれたようだ。ここで、上中村さんは本物の十二分の一というミニチュアの部屋作りに取り組んでいる。

初めての作品は、「大草原の小さな家」のローラの家。大學生のころテレビの手作り講座で、初めて作品は、「大草原の小さな家」のローラの家。大學生のころテレビの手作り講座で、初めて作品は、「大草原の小さな家」のローラの家。大學生のころテレビの手作り講座で、初めて作品は、「大草原の小さな家」のローラの家。

座の番組を見て気に入って、材料を集めてテキストに沿って作った。それですっかりとりこになり、その後は自分のイメージを大切にオリジナルの作品を作り続けている。

「こんな部屋をイメージを決めて作り始めるんですけど、作っているうちにどんどんイメージが広がってしまいい、最初に思っていたものとは大分違ってしまふんです」

「わたしの作品は、わたしのさまざまな夢を空間で表現したもの。作品を見る人が、その空間の中に入った自分を想像して楽しんでもらえたら、うれしいですね」

製作を始めて四年、「以前は作っているだけで楽しかったのが、このころではできたお客さんに見て喜んでもらいたいと思うようになりました」と語る上中村さん。

作品が増えたら、個展や作品集も夢は膨らむ。

(小金原在住)

まつど歴史点描



(高さ26.4cm、最大径33cm 市立博物館蔵)

注ぎ口の付いた土器

液体を注ぐための管状の注ぎ口を持つ土器で、注口土器の名があります。縄文時代の後・晩期(約4000~2300年前)に関東・東北地方で広く作られました。

ここに紹介する土器は、貝の花貝塚から出土した、縄文時代後期中ごろのものです。

注口土器は、液体を注ぐ器であることは確かですが、その液体が何であるかについては分かっていません。

近年、青森県の三内丸山遺跡から酒の原料ともなる果実が大量に発見されたことから、縄文時代の酒造りの可能性が話題になっています。(市立博物館)



金ヶ作中学校2年
山口 繭さん

大きな大会で、少し緊張しましたが、優勝でき、本当に感激でした。これからも頑張りたいと思います。



「もともとインテリアが大好き」な上中村さん、映画や雑誌を見ても、インテリアにはばかり目が