

4.5

1994年(平成6年)

広報

まつど

人口と世帯 (3月1日現在)

○人口	463,673人	(-539)	○は 前年 比
○男	235,999人	(-199)	
○女	227,674人	(-340)	
○世帯	171,598世帯	(-312)	



●発行/松戸市 ●編集/広報部広報課 〒271 松戸市根本387-5
●発行日/毎月5日・20日 No.830

市役所の代表電話は — 66-1111



春の中を走る

ひゅーまん
CITY
まつど

主な内容

- 施政方針 … 2
- 平成6年度予算の概要 … 4
- ・駅の周辺は自転車でいっぱい … 6
- ・家庭救急員10万都市を目指して … 8
- ・成人講座のご案内 … 9
- ・情報チャンネル … 10
- ・ナイスシュートで国際交流 … 12
- ・幼稚園児が老人ホームを慰問 … 12



総武流山電鉄

大正5年3月14日開業。
馬橋駅から流山駅の5.7kmを、途中4つの駅(幸谷・小金城趾・鱈ヶ崎・平和台)を経ながら、12分ほどかけて走ります。
車両は、一般募集により付けられた愛称(流星・流馬・銀河・若葉・なの花・あかぎ)と呼ばれ、鮮やかな色に塗装されています。
平成4年度の利用者は延べ約584万人。

菜の花は春の使者。目にまぶしい黄色い花が、私たちに春の訪れを告げてくれます。
馬橋から新松戸にかけて、新坂川沿いには菜の花が咲いています。4月になると、桜の花もほころび始めます。
花の向こう側を走るのは、総武流山電鉄。
色とりどりの電車が春景色の中を走っているのを見ると、なんとなくのどかな気分になれるから不思議です。



にぎわいのあるまちづくりに向け商店街の整備に助成



多くのジャンルを取りそろえた図書館に発見された徳川昭武公にまつわる資料の写真を展示します

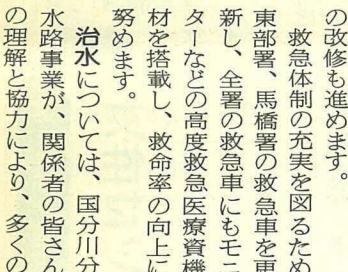
市民のライフスタイルも大きく変化し、余暇の充実や芸術・文化への関心も一段と高まる中、新たな市民文化の創造が望まれています。市制五十周年を機にオープンした各施設や既存の文化施設を有機的に活用し、多彩な事業を展開します。

文化の中核施設をめざす文化会館森のホールについては、文化振興財団を支援し、市民に親しまれる音楽会や演劇公演などの事業を実施します。



スポーツによる国際交流も盛んです(三刀田中学校観音ホール)

県下のスポーツの祭典である第四十七回千葉県民体育大会が本年10月、運動公園をメイン会場として開催されます。改修中の陸上競技場は、第三種公認競技場として大会にあわせてオープンし、実りの多い祭典となるよう努力します。



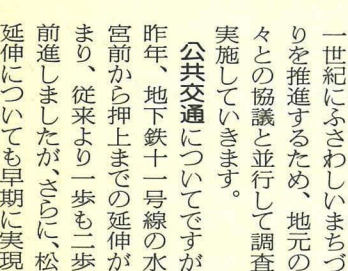
水路事業が、関係者の皆さんの理解と協力により、多くの

いつの時代でも、災害から市民の生命や財産を守り、安全で快適な市民生活が営めるまちづくりが重要です。



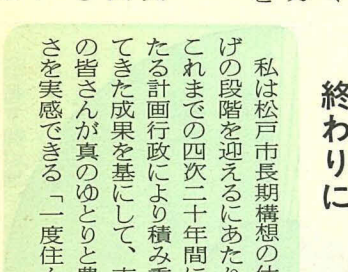
国分川分水路は3月22日に通水しました

排水路については、根本内、三ヶ月、南花島、常盤平、紙敷などの整備を進めるほか、栄町の整備にあわせ排水機機のポンプ増設を計画しました。



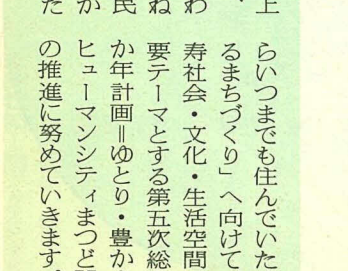
工事の進む和名ヶ谷クリーンセンター(平成7年度稼働予定)

くはか園内外の整備に努め、市民の誇り、現在から未来への大きな緑の財産としていきます。



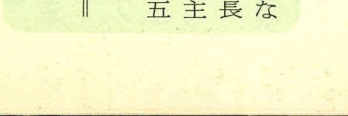
工事の進む和名ヶ谷クリーンセンター(平成7年度稼働予定)

緑の保全については、松戸らしさを後世に残すため、緑のマスタープランの見直しを図り、矢切地区の斜面緑地についても調査を継続します。



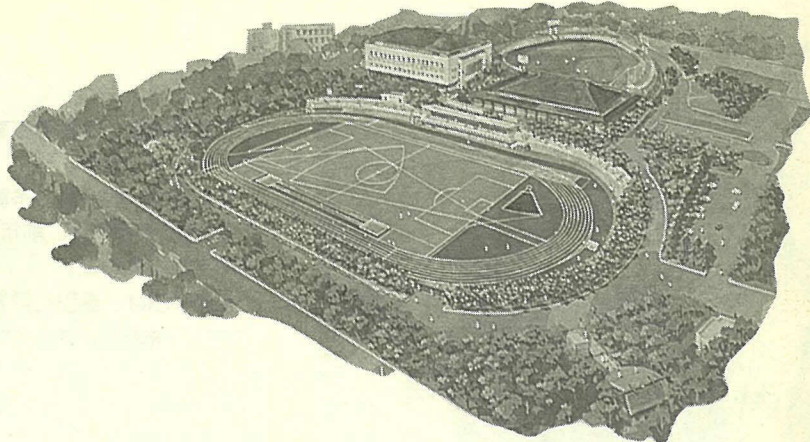
工事の進む和名ヶ谷クリーンセンター(平成7年度稼働予定)

水空間については、生きた川の流れるまちづくりの一環として、国分川分水路と坂川の合流部に親水広場を造り、市民の憩いの場を創出します。



工事の進む和名ヶ谷クリーンセンター(平成7年度稼働予定)

水空間については、生きた川の流れるまちづくりの一環として、国分川分水路と坂川の合流部に親水広場を造り、市民の憩いの場を創出します。



改修中の運動公園は今年10月に行われる県民大会にあわせてオープン(写真は完成予想図)

市民のライフスタイルも大きく変化し、余暇の充実や芸術・文化への関心も一段と高まる中、新たな市民文化の創造が望まれています。市制五十周年を機にオープンした各施設や既存の文化施設を有機的に活用し、多彩な事業を展開します。

文化の中核施設をめざす文化会館森のホールについては、文化振興財団を支援し、市民に親しまれる音楽会や演劇公演などの事業を実施します。

いつの時代でも、災害から市民の生命や財産を守り、安全で快適な市民生活が営めるまちづくりが重要です。

排水路については、根本内、三ヶ月、南花島、常盤平、紙敷などの整備を進めるほか、栄町の整備にあわせ排水機機のポンプ増設を計画しました。

くはか園内外の整備に努め、市民の誇り、現在から未来への大きな緑の財産としていきます。

緑の保全については、松戸らしさを後世に残すため、緑のマスタープランの見直しを図り、矢切地区の斜面緑地についても調査を継続します。

水空間については、生きた川の流れるまちづくりの一環として、国分川分水路と坂川の合流部に親水広場を造り、市民の憩いの場を創出します。

水空間については、生きた川の流れるまちづくりの一環として、国分川分水路と坂川の合流部に親水広場を造り、市民の憩いの場を創出します。



平成6年度 施政方針

宮間市長は、3月定例会議初日の3月1日、新年度の施政方針を発表しました。その概要をご紹介します。 岡企画課

真のゆとりと豊かさを実感 できるまちづくりをめざして

健康・福祉の充実をめざして 福祉公社を設立

すべての市民が生涯にわたり、温かいふれあひの中で、健康を保ち、生きがいを持つて明るく安心して暮らすには、健康・医療・福祉が一体となった事業展開が必要です。

健康・福祉の充実をめざして 福祉公社を設立

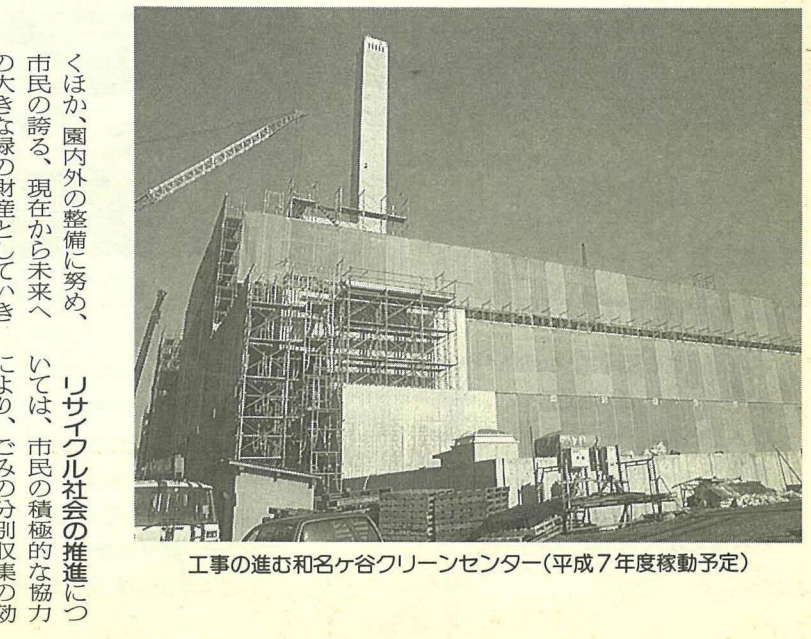
健康・福祉の充実をめざして 福祉公社を設立

健康・福祉の充実をめざして 福祉公社を設立

健康・福祉の充実をめざして 福祉公社を設立

健康・福祉の充実をめざして 福祉公社を設立

健康・福祉の充実をめざして 福祉公社を設立



工事の進む和名ヶ谷クリーンセンター(平成7年度稼働予定)

快適環境の向上をめざして 自然観察舎を開設

真の豊かさを享受できる地域社会の実現には、親緑・親水にも配慮した人と都市との調和のとれたまちづくりの持てるまちづくりが大切です。

真の豊かさを享受できる地域社会の実現には、親緑・親水にも配慮した人と都市との調和のとれたまちづくりの持てるまちづくりが大切です。

真の豊かさを享受できる地域社会の実現には、親緑・親水にも配慮した人と都市との調和のとれたまちづくりの持てるまちづくりが大切です。

21世紀にふさわしい都市空間と産業の振興をめざして 中小企業経営に助成

魅力にあふれた活力に満ちたまちづくりを進めるには、市民の多様な要望にこたえられる都市空間の形成が大切です。

魅力にあふれた活力に満ちたまちづくりを進めるには、市民の多様な要望にこたえられる都市空間の形成が大切です。

魅力にあふれた活力に満ちたまちづくりを進めるには、市民の多様な要望にこたえられる都市空間の形成が大切です。

計画を推進するために

よりよい都市の実現には、市民憲章に掲げているよう、市民の連帯と自らのまちへの誇りと愛着を持っていただくことが不可欠です。

よりよい都市の実現には、市民憲章に掲げているよう、市民の連帯と自らのまちへの誇りと愛着を持っていただくことが不可欠です。

主な事業の予算額

総務費

市民憲章普及事業…46万9千円
交通安全施設整備事業…1億7,210万5千円
自転車放置防止対策事業…2億2,400万3千円
路上駐車対策事業…234万2千円
防犯灯設置費補助金…4,225万円
防犯灯維持管理費補助金…8,947万6千円
平和事業…210万円
町会掲示板新設補助金…320万円
集会所補助金…3,081万4千円
市議会議員選挙費…1億8,721万7千円
県議会議員選挙準備費…3,282万5千円

民生費

社会福祉関係…3億3,168万6千円
見舞品関係…3,741万6千円
生きがい福祉事業関係…6,636万4千円
心身障害者関係…6億7,523万2千円
老人福祉関係…10億2,058万8千円
児童福祉関係…13億3,610万9千円
民間保育所関係…3億7,974万5千円
子ども健全育成費…1億7,019万2千円
市民センター施設整備費…6,498万9千円

衛生費

おせわ事業…1億4,245万6千円
乳幼児健康診査事業…4,498万4千円
成人・老人健康管理事業…4億1,585万6千円
健康・栄養改善推進員活動事業…1,403万1千円
健康づくり推進事業…1,101万4千円
在宅ケア推進事業…4,444万4千円
夜間等急病診療事業…2億909万9千円
各種予防接種事業…1億7,524万1千円
県営水道施設利用組合等補助金…2,829万1千円
白井聖地公園建設事業…6,500万円
公害対策事業…9,269万3千円
塵芥処理対策事業…53億2,327万6千円
し尿処理対策事業…11億3,038万4千円

農林水産業費

病虫害等防除関係費…3,351万円
農業振興資金融資関係費…1億6,000万円
各種農業振興事業…2,146万円
農村青少年クラブ協議会補助金…65万円

障害者に理解を

商工費

商店街共同施設設置関係経費…4,447万8千円
金融対策関係費…9億5,908万9千円
雇用対策事業…272万円
地域職業訓練センター運営費補助金…1,800万円
商業構造基本調査事業…480万円
消費者対策関係経費…1,357万円

土木費

道路維持補修事業…16億7,339万7千円
道路新設改良事業…13億9,627万3千円
橋りょう新設改良事業…2億1,679万4千円
国分川分水路事業(下流)…8,957万円
準用河川改修事業…1億4,330万円
坂川清流復活事業…8,200万円
河川愛護啓蒙事業…140万1千円
河川整備事業…1,000万円
再開発事業資金融資利子補給金…1,317万9千円
再開発事業共同管理費補助金…900万円
新用途指定対応調査委託料…1,200万円
矢切地区現況調査委託料…2,200万円
紙敷金桶台土地面整理調査委託料…610万円
都市計画街路事業…24億3,329万6千円
公園建設事業…1,627万9千円
緑のマスタープラン策定委託料…1,800万円
公園整備費…6,636万3千円
公園便所水洗化事業…2,600万円
財まつど街と水辺の緑化基金運営費補助金…800万円
排水路整備事業…27億862万7千円

消防費

消防関係経費…2億2,048万4千円
災害対策関係経費…3,294万9千円

教育費

教育研究指導経費…9,853万5千円
小中学校校舎等維持管理費…4億702万2千円
父母負担軽減対策事業…4,102万4千円
小中学校建設事業…19億2,445万円
私立幼稚園振興事業…4億4,858万8千円
財文化振興財団運営費補助金…7,735万7千円
図書館小金分館拡張準備経費…1,561万7千円
埋蔵文化財調査関係費…1,025万円
文化ホール特別展等開催事業費…386万7千円
県民体育大会開催事業費…380万円
中学校給食管理運営経費…4億3,358万9千円
中学校給食新設校用備品等購入費…7,745万6千円

教育費
屋内体育館の改築に併せ
LINGG中学校に給食施設
六美第三小学校校舎増築事業(二億四千五百円)：学級数増加するため校舎を増築し、教室不足の解消を図ります。
屋内体育館及び給食施設建設事業(十五億五千八百八十二万八千円)：第二・第四中学校の屋内体育館を改築し、併せて給食施設等も建設します。
戸定歴史館特別展等開催事業(二十万九千五百円)：「戦二条城」黒書院障屏画と幕末の古写真展」を10月8日～11月13日予定で開催します。
博物館特別展等開催事業(三千四百一十一万八千五百円)：常設資料展や企画展「戦後の民族をめぐって」を9月4日に、(「戦馬と牧」を10月8日～11月27日に開催します。

救急車10台を更新
救命率の向上を図る
救急関係経費(二千九百六十六万五千円)：救急車の更新に併せて、救命率の向上を図ります。
消防車両等整備費(五千四百一十万五千円)：2B型救急車二台、水槽付消防ポンプ車一台等を更新します。
消防関係経費(二千九百六十六万五千円)：市街化が進む八ヶ岳中央地区の消防署設置に向け、本年度は実施今年度からセンター内・東松設・梨香苑の事業費も含んで設計等を行います。

中小企業を支援
長びく不況対策として
中小企業資金融資預託金(八億六千六百万円)：企業事業協同組合に原資を預託し、中小企業の振興を図ります。
中小企業融資資金利子補給金(一億六千六百万円)：中小企業融資制度の充実および経済変動対策資金の申込期間を延長し、経営基盤の強化を図ります。

病院事業
福祉医療センターを充実
21世紀の高齢化社会に備え
福祉医療センターについて(二十六億三千七百八十八万八千円)：科目から八科目に増やします。またセンター内・老人保健施設・梨香苑の事業費も含んで設計等を行います。

土木費
総合公園に自然観察舎
自然との関わり方を学習
国分川改修事業(二千七百五十二万七千五百円)：香木川流域の水害の解消を図るため、準用河川香木川のうち、獅子舞橋上流端から黎明橋上流端までの千八百八十八坪を一般河川に指定替えし、国庫補助事業として整備します。
千葉大学農機跡地整備事業(一億七千七百五十二万七千五百円)：千葉大学の農場跡地に伴う跡地二万七千七百五十二坪を防災センター・松戸警察署・都市公園の公共用地として整備します。
21世紀の森と広場建設事業(十億二千七百七十五万二千七百五十二円)：自然観察舎(10月開設計画)の建設など、公園内を整備します。
民間賃貸住宅借上事業(二百六十万円)：立ち退き要求などにより、住宅の確保に緊急を要する六十五歳以上の高齢者世帯等に対し、市で借り上げた民間アパートを提供します。

民生費
福祉公社が発定
多様な福祉需要に対応
高齢者・障害者住宅増改築資金貸付金(二千五百万円)：これまでの制度を拡大し、六十歳以上の要介護老人や精神薄弱者も対象に加え、併せて貸付条件の見直しを図り、利用しやすい制度にしました。
身体障害者療護施設建設費負担金(六千六百万円)：今年県内に開所する二つの施設の建設費の一部を負担し、本市の入所者に保健・福祉サービスを提供します。
所枠を確保します。
松戸市福祉公社関係経費(二億九千七百五十二万七千五百円)：昨年12月に発足した社団「松戸市シルバー人材センター」に運営費の補助を行います。
特別養護老人ホーム建設費負担金(二千五百万円)：今年沼南町でオープンする施設の建設費の一部を負担し、本市の入所者を確保します。

企業会計予算

水道	28億4,945万4千円
病院	179億8,968万8千円
合計	208億3,914万2千円

特別会計予算

国民健康保険	172億7,392万8千円
松戸競輪	79億3,497万7千円
下水道事業	151億1万1千円
市場事業	4億6,215万7千円
老人保健事業	137億1,207万1千円
駐車場事業	3億8,165万4千円
合計	548億6,479万8千円

市民1人当たりに使われる主な予算

衛生費	57,428円
土木費	42,209円
民生費	36,928円
教育費	30,488円
総務費	25,341円
公債費	23,729円
消防費	10,743円

一般会計予算全体では 233,749円

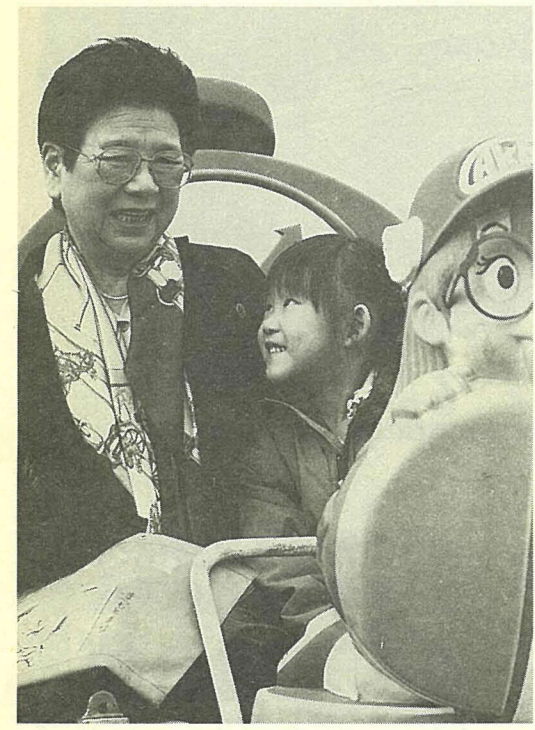
平成6年度

予算の概要

ハードからソフトへ

一般会計 1,068億8千万円

平成6年度の予算の概要についてお知らせします。
今年度は一般会計の予算総額が1,068億8千万円と、前年度を131億円下回りました。
その理由は、長引く景気の低迷により市税の減収が見込まれることと、「森のホール21」や「21世紀の森と広場」など、大型施設の完成によるものです。
予算の特徴は「ハードからソフトへ」。福祉施策や文化行政、中小企業対策の充実と、今後の都市基盤整備のための調査事業などに重点を置いた編成になっています。
今年度の特色ある事業についてご説明します。
團財政課



しあわせな未来のために

民生費
福祉公社が発定
多様な福祉需要に対応
高齢者・障害者住宅増改築資金貸付金(二千五百万円)：これまでの制度を拡大し、六十歳以上の要介護老人や精神薄弱者も対象に加え、併せて貸付条件の見直しを図り、利用しやすい制度にしました。
身体障害者療護施設建設費負担金(六千六百万円)：今年県内に開所する二つの施設の建設費の一部を負担し、本市の入所者に保健・福祉サービスを提供します。
所枠を確保します。
松戸市福祉公社関係経費(二億九千七百五十二万七千五百円)：昨年12月に発足した社団「松戸市シルバー人材センター」に運営費の補助を行います。
特別養護老人ホーム建設費負担金(二千五百万円)：今年沼南町でオープンする施設の建設費の一部を負担し、本市の入所者を確保します。

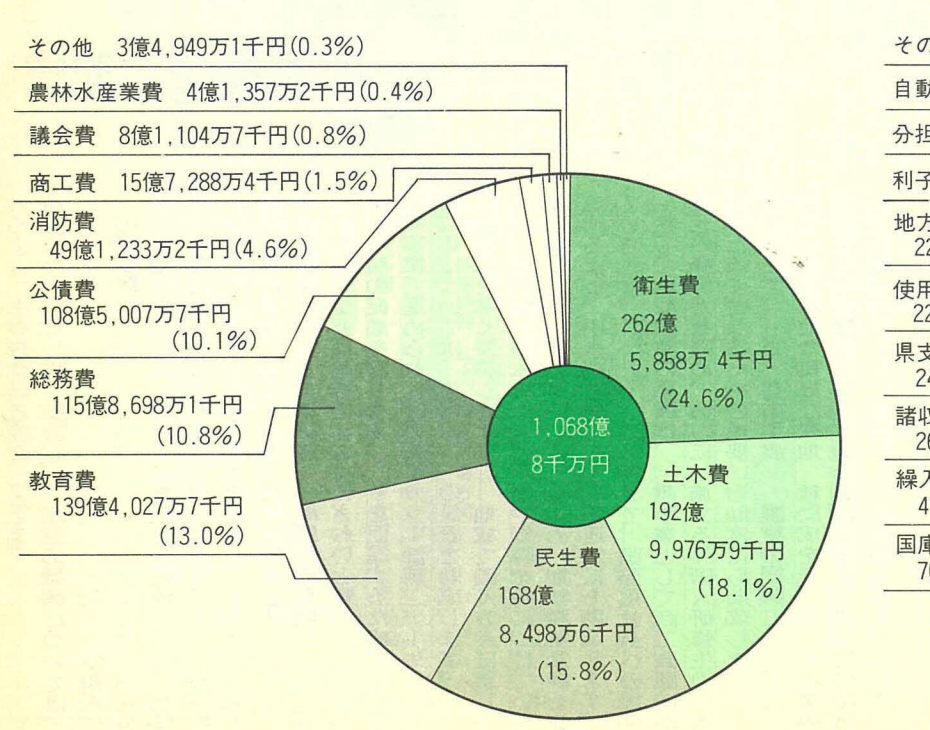
衛生費
事業系廃棄物対策を強化
環境との調和を大切に
老人日常生活用具貸付(食器・調理器具)を使った、たい肥化をモデル事業として行います。
事業系廃棄物対策事業(一千五百五十七万二千円)：市内全事業所を対象に、ごみ排出についての事業者責任のあり方を指導します。
事業系廃棄物対策総合計画策定委託料(二千三百万円)：事業所が行うべき資源の再利用の行動指針など、事業系廃棄物に対する総合的な計画を策定します。
(国)名ヶ谷フリンセンタ―の建設(百四億九千六百六十万円)：平成7年10月1日稼動予定の新クリーンセンターの建設費等です。

土木費
総合公園に自然観察舎
自然との関わり方を学習
国分川改修事業(二千七百五十二万七千五百円)：香木川流域の水害の解消を図るため、準用河川香木川のうち、獅子舞橋上流端から黎明橋上流端までの千八百八十八坪を一般河川に指定替えし、国庫補助事業として整備します。
千葉大学農機跡地整備事業(一億七千七百五十二万七千五百円)：千葉大学の農場跡地に伴う跡地二万七千七百五十二坪を防災センター・松戸警察署・都市公園の公共用地として整備します。
21世紀の森と広場建設事業(十億二千七百七十五万二千七百五十二円)：自然観察舎(10月開設計画)の建設など、公園内を整備します。
民間賃貸住宅借上事業(二百六十万円)：立ち退き要求などにより、住宅の確保に緊急を要する六十五歳以上の高齢者世帯等に対し、市で借り上げた民間アパートを提供します。

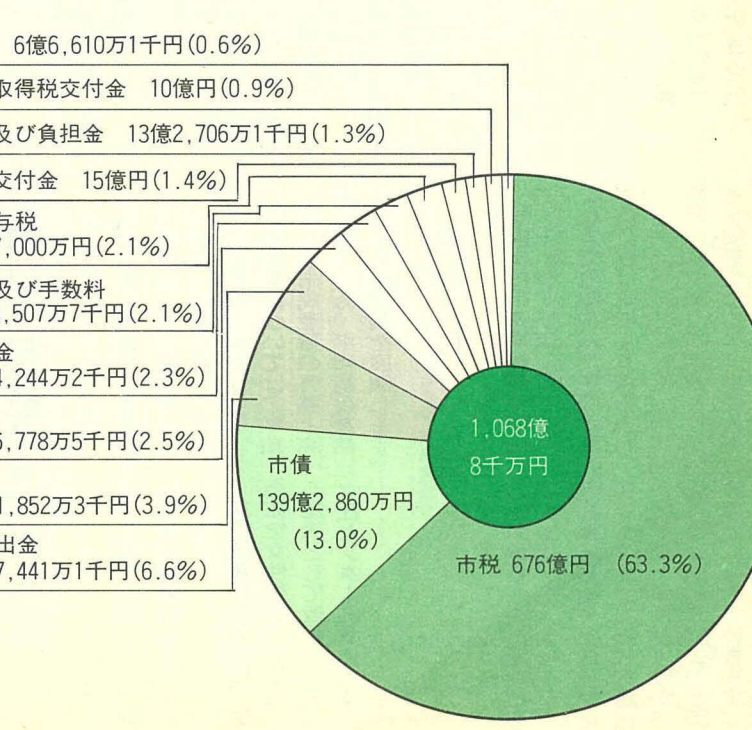
総務費
女性センターを開設
男女共同参画型社会をめざす
女性センター費(六千八百四十八万九千九百円)：松戸市女性行動計画を、市民の皆さんと一緒に推進していくための拠点として、婦人会館を新たな

衛生費
事業系廃棄物対策を強化
環境との調和を大切に
老人日常生活用具貸付(食器・調理器具)を使った、たい肥化をモデル事業として行います。
事業系廃棄物対策事業(一千五百五十七万二千円)：市内全事業所を対象に、ごみ排出についての事業者責任のあり方を指導します。
事業系廃棄物対策総合計画策定委託料(二千三百万円)：事業所が行うべき資源の再利用の行動指針など、事業系廃棄物に対する総合的な計画を策定します。
(国)名ヶ谷フリンセンタ―の建設(百四億九千六百六十万円)：平成7年10月1日稼動予定の新クリーンセンターの建設費等です。

一般会計 歳出予算

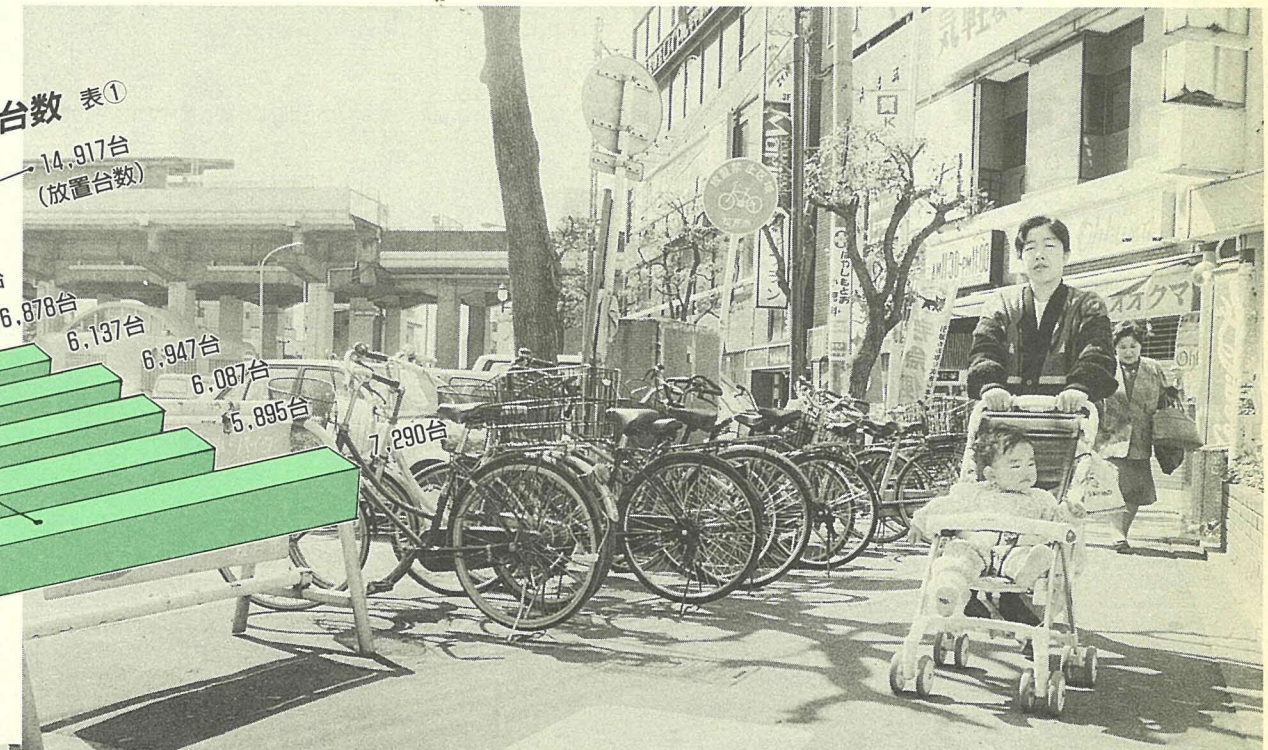


一般会計 歳入予算



駅の周辺は自転車でいっぱい

あまりにも身近すぎる自転車の利用の仕方考えよう



歩道や路上に置かれる自転車はじゃまだけでなく、命にかかわる惨事も起こしかねません

なるべく自転車を控えて、利用しよう

駅周辺の放置自転車は、みんなの迷惑です。歩行者の通行を妨げるばかりでなく、駅周辺の美観を損ね、消防車や救急車の活動も妨げ、身障者には危険をもたらします。春先は通勤・通学に、自転車やオートバイを利用する人が増える季節ですが、自転車駐車場は無限に増やせるものではありません。バスなどの交通機関を利用できないか、歩ける距離ではないだろうか、今一度考えてみてはいただけないでしょうか。

駅周辺の自転車は一日に約四万九千台

市内の各駅周辺に乗り入れられている自転車やオートバイは、一日に約四万九千台。市では十八カ所の駅周辺に、二十億三千四百三十三万六千円をかけて、全部で五十六カ所の自転車駐車場を確保し

してきました。その結果、昭和58年には約一万五千台あった路上や歩道の放置自転車は、約七千三百台にまで減少させることができた(表①)。

しかし、年々増加する自転車(オートバイを含む)の駅への利用(表①)に対応するには、地面の値上がり、駅周辺の土地不足などが原因で、厳しい情勢になっています。特に松戸・北小金・常盤平・元山・六実の五駅は、自転車駐車場の収容台数(定数)を

今年一度考えてください。通勤・通学手段としての自転車やオートバイは、近距離交通手段として大変便利なものですが、しかし、わたしたちの住む街の顔である駅周辺を守るためにも、バスなどの交通機関や徒歩など、自転車やオートバイを使わない方法を、今一度考えてみてくださ

救急車の活動を妨げることもあります。今一度考えてください。通勤・通学手段としての自転車やオートバイは、近距離交通手段として大変便利なものですが、しかし、わたしたちの住む街の顔である駅周辺を守るためにも、バスなどの交通機関や徒歩など、自転車やオートバイを使わない方法を、今一度考えてみてくださ

表② 駐車場が定数を超えて使われている駅

駅名	収容台数(定数)	利用台数	利用率
松戸駅	4,577台	5,976台	131%
北小金駅	3,577台	4,907台	137%
常盤平駅	2,054台	2,241台	109%
元山駅	1,250台	1,472台	118%
六実駅	1,500台	1,971台	131%

歯を大切に

歯丈夫、胃丈夫、大丈夫
健康で明るい未来のために
その八青年後期(30〜39歳)

三十路にさしかかり、人生で最も充実した時をお過ごしのことと思います。少しいらいの無理をしても、まだまだ大丈夫。身体には自信がある。大体忙しくて歯医者にいかに行きつづらねない。歯なんか悪く痛くて命に別状ないだろう。痛んかなければ、歯医者の顔なんか見たくもない。毎日磨いているし、歯槽膿漏のう漏れと虫歯に効果のあるXX歯磨きを使っているし、X。X歯磨きを使っているし、三十歳代では、厳密に言えば大半の人がすでに初期の歯周病に侵されています。初期であれば、簡単な治療と継続的なメンテナンスを受けることで、それ以上の進行を防ぐことが可能です。当り前のようですが、これが一番大切なことなので、



春の交通安全運動

春の交通安全運動
4/6(水)〜15(木)
スロガンを
気をつけて、なれた道ほど、あぶないぞ

地域の顔

市内の各駅周辺には、約七千三百台の自転車やオートバイが放置されています。忙しい通勤・通学時間に少しでも駅に近い駐車を置きたいというのが、私ひとりごとならぬの気持ちが、あつちい。

駐車場
駐車場案内板や放置自転車防止指導員の指示に従って、ほかの駐車場を利用して下さい。



新松戸駅周辺には六千三百台の自転車があり、そのうち満車は五百所、残りの七カ所にはまだ余剰の自転車が約千台あります。

新松戸駅周辺



新松戸駅周辺の駐車場の状況
満車の駐車場
まだ余裕のある駐車場

西口高架下第一駐車場は、約千台の自転車が停められていますが、そのうち約五百台は満車状態です。残りの約五百台は、まだ余裕のある状態です。

文化ホールで写真パネル

文化ホール、市政広報紙「ナー」の写真入りパネルが、新しいものに替わりました。



昭和10年ころの春南橋
文化ホール、市政広報紙「ナー」の写真入りパネルが、新しいものに替わりました。テーマは昨年の市制五十周年に合わせた歴史です。市内七カ所に注目し、同一地点の時の流れを紹介しています。写真で見る松戸の姿を、ぜひご覧ください。

事業所名簿整備調査にご協力ください
今年の中旬に、全国のすべての民営の事業所を対象に、「事業所名簿整備調査」が行われます。

平成6年度固定資産課税台帳の縦覧
4月20日(木)までの午前8時30分(午後5時)土・日曜日は除く

危険物取扱者試験
6月19日(日)会場日本大学

私立病院眼科が休診
4月21日(木)・22日(金)の眼科外来は、医師が学会出席のため休診します。

みどり号土曜日コース
4月7日(休)午後2時から
会場 教育委員会五階会議室 17460番

平成6年度・国民年金保険料

	月額保険料	年間保険料	前年保険料	前納割引額
定額	11,100円	133,200円	129,990円	3,210円
付加年金込み	11,500円	138,000円	134,670円	3,330円

国民年金保険料の納入通知書を発送しました
平成6年度国民年金保険料の納入通知書を、4月1日に発送しました。保険料額は、下表のとおりです。

東漸寺史料集を刊行
「小金の御史(きんぎ)のお寺」として有名な小金の浄土宗檀林東漸寺の史料集を、松戸市史料館(六)東漸寺史料として刊行しました。

計量器検査日程表
4/12(水) 六実支所
13(木) 馬橋東市民センター
19(水)・20(木) 五香市民センター
5/10(水) 小金北市民センター
11(水) 小金市民センター
17(水)・18(木) 小金体育館
24(水)・25(木) 青少年会館
7/22(金) 松飛小学校
27(水) 常盤平第三小学校
28(木)・29(金) 常盤平市民センター

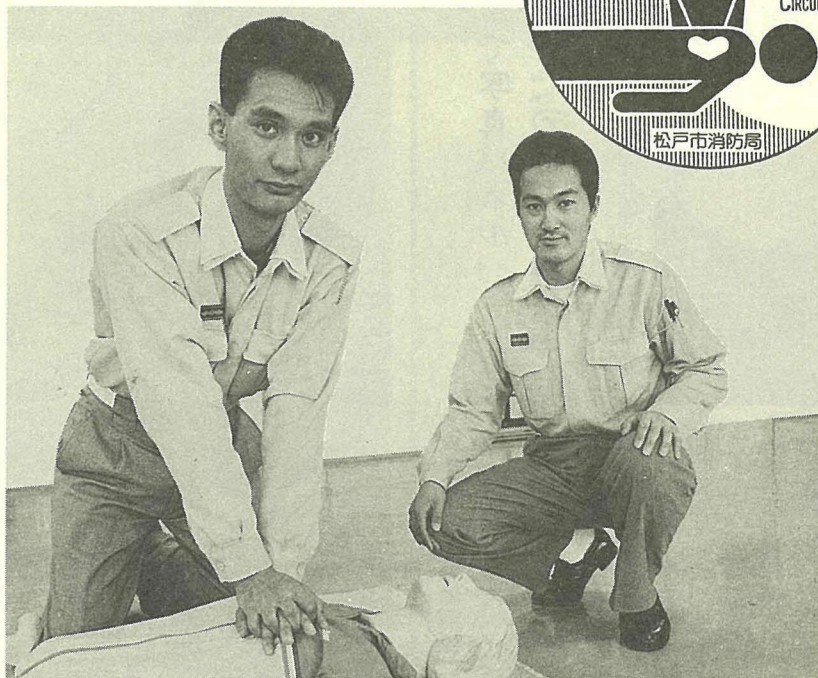
春の交通安全運動
4/6(水)〜15(木)
スロガンを
気をつけて、なれた道ほど、あぶないぞ

東漸寺史料集を刊行
「小金の御史(きんぎ)のお寺」として有名な小金の浄土宗檀林東漸寺の史料集を、松戸市史料館(六)東漸寺史料として刊行しました。

計量器検査日程表
4/12(水) 六実支所
13(木) 馬橋東市民センター
19(水)・20(木) 五香市民センター
5/10(水) 小金北市民センター
11(水) 小金市民センター
17(水)・18(木) 小金体育館
24(水)・25(木) 青少年会館
7/22(金) 松飛小学校
27(水) 常盤平第三小学校
28(木)・29(金) 常盤平市民センター

応急手当覚えてみませんか

家庭救急員10万都市を目指して



あなたにも、マスターできます

大切な命を救うために—
五分間の空白

家庭や街の中で突然人が倒れたり、けがをした場合に救急車を呼ぶと、救急車が現場に到着するまでに平均で約五分かかります。

心臓や呼吸が突然止まって倒れた場合、助かる見込みは時間とともに急激に低くなりますので、この五分の間にも救命率はどんどん低下してしまいます。

もし応急手当を知っていたら—その時あなたは

そのようなとき、もし現場付近にいた人が、人工呼吸や心臓マッサージなどの応急手当を施すことができれば救命率はアップします。しかし、応急手当の方法を知らなかつ

たり、知っているも自信がなかったりすると、救命のチャンス逃してしまうことがあります。

救急員の普及を目指して

市消防局では、市民の皆さんに応急手当を覚えていただき、救急員となっていたり、ために、平成3年から町会・



現場に急行する救急車

自治会・PTAなどの協力を得て救命講習会を行ってきましたが、さらに計画的に普及活動を行っていきます。

救急員の認定をします

応急手当の講習を修了した人には「家庭救急員証」を、事業所単位で講習を行ったときは受講した皆さんに「事業所救急員証」を交付します。○以上の人が認定された事業所は「救急協力事業所」として指定してまいります。

講習は、一人でも二人でも随時行いますので、気軽に最寄りの消防署へお問い合わせください。

消防局救急防災課 ☎63-1111番

	家庭救急員	事業所救急員
目的	家族や親族を守る	お客様や従業員を守る
心肺蘇生法	1人法を中心に行う	2人法を中心に行う
備える機器		ポケットマスク・レサシアン等を備える
講習時間	3時間(普通救命講習)	3時間(普通救命講習)
修了証	家庭救急員証	事業所救急員証
普及目標	1家族1人を目標とする	従業員の20%以上を目指す。20%以上達成した事業所は、救急協力事業所として指定します

高等学校修学資金・奨学金の申請を受け付け中
申請期間4月28日(木)まで
(土・日曜日を除く) 資格

①経済的理由で児童を高等学校等に修学させることが困難な保護者②保護者が引き続き一年以上市内に住んでいること③生徒の成績が良好で健康なり、児童扶養手当法に基づき受給要件(年齢要件は除く)に該当し、児童が高等学校等に在学している場合。

※「高等学校等」とは、学校教育法に基づき高等学校、高等専門学校、盲学校、ろう学校、養護学校の高等部、学校法人の設置する専修学校の高等課程)に在学していること④法令、その他類似の学費給付を受けていないこと 支給額(月額)公立八千二百円、私立一万五千元

※前年度受給していた人も、新たに申請が必要です。 ※申請書は授課課、市民課、各支所に置いてあります。 授課課課授課係

母子家庭などに修学資金を支給します
母子家庭などの児童が高等学校等に在学している、満十八歳に達したことにより児童扶養手当や各種公的年金を受給できなくなった場合は、修学資金が支給されます。

対象①平成6年4月2日から平成7年3月1日までの間に、一番末の児童が満十八歳に達したことにより、いままで受給していた児童扶養手当や各種公的年金の受給資格がなくなり、支給を全く打ち切

られた母子家庭などで、児童が高等学校等に在学している場合。ただし、厚生年金などの遺族年金受給者で、母親に受給資格がある場合は該当しません。②平成6年4月2日から平成7年3月1日までの間に、一番末の児童が満十八歳に達した後、母子家庭などになり、児童扶養手当法に基づき受給要件(年齢要件は除く)に該当し、児童が高等学校等に在学している場合。

※「高等学校等」とは、学校教育法に基づき高等学校、高等専門学校、盲学校、ろう学校、養護学校の高等部、学校法人の設置する専修学校の高等課程)に在学していること④法令、その他類似の学費給付を受けていないこと 支給額(月額)公立八千二百円、私立一万五千元

※前年度受給していた人も、新たに申請が必要です。 ※申請書は授課課、市民課、各支所に置いてあります。 授課課課授課係

母子家庭などに修学資金を支給します
母子家庭などの児童が高等学校等に在学している、満十八歳に達したことにより児童扶養手当や各種公的年金を受給できなくなった場合は、修学資金が支給されます。

対象①平成6年4月2日から平成7年3月1日までの間に、一番末の児童が満十八歳に達したことにより、いままで受給していた児童扶養手当や各種公的年金の受給資格がなくなり、支給を全く打ち切

られた母子家庭などで、児童が高等学校等に在学している場合。ただし、厚生年金などの遺族年金受給者で、母親に受給資格がある場合は該当しません。②平成6年4月2日から平成7年3月1日までの間に、一番末の児童が満十八歳に達した後、母子家庭などになり、児童扶養手当法に基づき受給要件(年齢要件は除く)に該当し、児童が高等学校等に在学している場合。

※「高等学校等」とは、学校教育法に基づき高等学校、高等専門学校、盲学校、ろう学校、養護学校の高等部、学校法人の設置する専修学校の高等課程)に在学していること④法令、その他類似の学費給付を受けていないこと 支給額(月額)公立八千二百円、私立一万五千元

※前年度受給していた人も、新たに申請が必要です。 ※申請書は授課課、市民課、各支所に置いてあります。 授課課課授課係

母子家庭などに修学資金を支給します
母子家庭などの児童が高等学校等に在学している、満十八歳に達したことにより児童扶養手当や各種公的年金を受給できなくなった場合は、修学資金が支給されます。

対象①平成6年4月2日から平成7年3月1日までの間に、一番末の児童が満十八歳に達したことにより、いままで受給していた児童扶養手当や各種公的年金の受給資格がなくなり、支給を全く打ち切

られた母子家庭などで、児童が高等学校等に在学している場合。ただし、厚生年金などの遺族年金受給者で、母親に受給資格がある場合は該当しません。②平成6年4月2日から平成7年3月1日までの間に、一番末の児童が満十八歳に達した後、母子家庭などになり、児童扶養手当法に基づき受給要件(年齢要件は除く)に該当し、児童が高等学校等に在学している場合。

※「高等学校等」とは、学校教育法に基づき高等学校、高等専門学校、盲学校、ろう学校、養護学校の高等部、学校法人の設置する専修学校の高等課程)に在学していること④法令、その他類似の学費給付を受けていないこと 支給額(月額)公立八千二百円、私立一万五千元

※前年度受給していた人も、新たに申請が必要です。 ※申請書は授課課、市民課、各支所に置いてあります。 授課課課授課係

母子家庭などに修学資金を支給します
母子家庭などの児童が高等学校等に在学している、満十八歳に達したことにより児童扶養手当や各種公的年金を受給できなくなった場合は、修学資金が支給されます。

対象①平成6年4月2日から平成7年3月1日までの間に、一番末の児童が満十八歳に達したことにより、いままで受給していた児童扶養手当や各種公的年金の受給資格がなくなり、支給を全く打ち切

られた母子家庭などで、児童が高等学校等に在学している場合。ただし、厚生年金などの遺族年金受給者で、母親に受給資格がある場合は該当しません。②平成6年4月2日から平成7年3月1日までの間に、一番末の児童が満十八歳に達した後、母子家庭などになり、児童扶養手当法に基づき受給要件(年齢要件は除く)に該当し、児童が高等学校等に在学している場合。

※「高等学校等」とは、学校教育法に基づき高等学校、高等専門学校、盲学校、ろう学校、養護学校の高等部、学校法人の設置する専修学校の高等課程)に在学していること④法令、その他類似の学費給付を受けていないこと 支給額(月額)公立八千二百円、私立一万五千元

※前年度受給していた人も、新たに申請が必要です。 ※申請書は授課課、市民課、各支所に置いてあります。 授課課課授課係

母子家庭などに修学資金を支給します
母子家庭などの児童が高等学校等に在学している、満十八歳に達したことにより児童扶養手当や各種公的年金を受給できなくなった場合は、修学資金が支給されます。

対象①平成6年4月2日から平成7年3月1日までの間に、一番末の児童が満十八歳に達したことにより、いままで受給していた児童扶養手当や各種公的年金の受給資格がなくなり、支給を全く打ち切



石井正治市議 死去

市議会議員・石井正治氏(自由民主クラブ所属)は、3月15日午後7時死去されました。享年七十二歳でした。石井氏は、昭和33年11月27日から、九期市議会議員

に当選。この間、議長をはじめ総務常任委員会委員長、教育民生常任委員会委員長、予算審査特別委員会委員長、決算審査特別委員会委員長、議会運営委員会委員長、松戸市学区審議会委員

長、松戸市公設地方卸売市場整備審議会会長、松戸市営白井聖地公園建設事業対策特別委員会委員長、国有資産等取得対策特別委員会委員長などを歴任し、経験豊富な議員として永年にわたり活躍されました。

また議長在任中、全国自治体病院経営都市議会協議会会長、千葉県市議会議長会会長、関東市議会議長会副会長としても活躍されました。謹んで、ご冥福をお祈りいたします。

中小企業融資制度 ご利用ください

経済変動対策資金
対象最近三月月の平均売上高が前年同期比二〇%以上減少、または最近六月月の平均売上高が前年同期比一五%以上減少している人 限度額・返済期間等 下表参照 申込期限平成7年3月31日まで(一年間延長されました)

資金名	限度額	返済期間	利率(年)	利子補給率(年)
運転資金	2,000万円	5年以内		3.0%
設備資金	3,000万円	7年以内	1年以内 3.9%	3.0%
小売商業経営安定化資金	2,000万円	5年以内	5年以内 4.3%	3.6%
小売商業設備近代化資金	3,000万円	7年以内	7年以内 4.5%	3.6%
経済変動対策資金	2,000万円	5年以内		3.7%

※融資対象…市内に営業所があり、1年以上引き続き同一事業を営み、市税を完納していること 関商工課振興係

松戸市民ギャラリーの利用受け付けと説明会
4月18日(月)午後6時30分から会場京葉ガスF松戸ビル六階会議室 持ち物筆記用具・印鑑
※7月16日(土)〜9月30日(金)の展示について、利用の受け付けは7462番 関社会教育課市民文化係 ☎66

市の組織を一部変更

高齢者対策室などを新たに設置

市では、4月1日付けで市の組織を一部変更しました。主な変更をお知らせします。

50周年準備室の廃止：事業の終了に伴い、廃止しました。

女性センターの設置：今までの婦人会館が女性センターと名称変更し、総務部内の所管になりました。女性センターは、婦人会館と女性課が統合したもので、女性施策にかかると全庁的な企画調整を行います。

和名ヶ谷フリンセンター
開設準備室を設置：(仮称)和名ヶ谷フリンセンターの操業準備をします。

清掃業務課の設置：清掃第1課と第2課を統合して清掃業務課とし、業務第1係と業務第2係の二係体制となりました。

高齢者対策室を設置：老人保健福祉計画の推進のため、福祉部内に設置しました。

おせわ課が福祉部へ：保健衛生部から福祉部へ移管しました。

安全設備課が独立：施設保全業務に対応するため、建築課から分離独立しました。

社会教育部の再編：複雑化した業務を業務目的別に再編しました。社会教育課に社会教育係を設置するとともに、青少年婦人係と成人教育係を廃止し、それぞれの業務を青少年係は青少年会館へ、成人教育関係は公民館へ移しました。また図書館の市史編さん係が博物館へ移りました。

学習・研修機能：学習の機会と場を提供し、女性を取り巻く諸問題解決に向けての活動を支援します。

情報の収集・提供機能：国立婦人教育会館とのパソコンネットワークの活用など、女性問題の総合情報センターとして充実していきます。

市民・女性団体などの総合交流の場として：センターに集う人々の間で、連帯感を深めるための各種交流活動が積極的に進められるよう支援していきます。

女性センターがオープン

自分づくり・仲間づくり・まちづくりの拠点

市では、平成3年に「松戸市女性行動計画」を策定しました。これに基づき、だれもが個人として尊重され、女性も男性もその能力を十分発揮し、あらゆる分野においてともに参画し、生き生きと暮らせるまちづくりに取り組んでいます。

女性センターは、従来女性の学習の場としていた婦人会館を改修し、広く市民の皆さんとともに、女性行動計画を推進する拠点としてスタートすることになりました。

女性センター開設記念講演会

「いま輝きたいわたし」

女性センターの開設と、婦人週間(4月10日～16日)を記念して、ジャーナリスト佐藤洋子氏を迎え、講演会を行います。

日時：4月14日(木)午前10時～正午(費用無料)

会場：女性センターホール
定員：七十五人(保育・手話通訳あり、要予約)

電話番号：女性センター ☎68-15770番へ



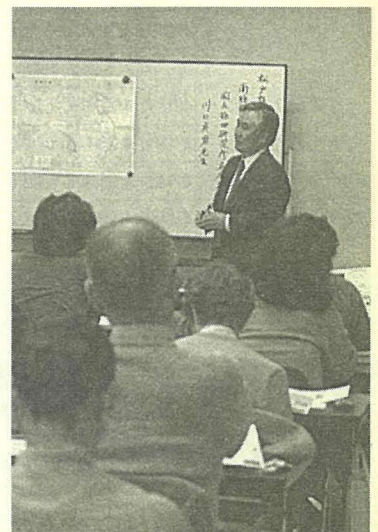
講師 佐藤洋子氏
プロフィール…ジャーナリスト、豊島区立男女平等推進センター所長

春、始めよう

成人学校

申し込みは
11日までに公民館へ

成人学校の平成6年度第1期生を募集します。担当が、社会教育課から矢切公民館に変わりました。問い合わせ・申し込みは矢切公民館(☎68-1214番)へ。



科目	日程	時間	会場	講師	教材費	定員
世界を学ぶ一胃袋で知る台湾	5/18、6/15、7/20、9/21の各水曜日	午前10時～午後2時	市民会館	国際交流協会会員 呉秀珍氏	4,000円	20人
ダンボール創作教室	5/10～6/28の毎週火曜日(全8回)	午後1時30分～3時30分	市民会館	包装管理士 中嶋昌彦氏	用具持参	20人
百人一首入門	5/10・24・31、6/7・21・28、7/5・12・19、8/2の各火曜日	午後1時30分～3時30分	市民劇場会議室	立教大学教授 守屋省吾氏	教材800円	25人
読み、書き学級(識字学級)	5/20～9/30の毎週金曜日(9/23を除く)	午後1時30分～3時30分	勤労会館	社会教育指導員 柴田孝親氏		若干
書道「楷書の基本」	5/9・16・30、6/6・13・20、7/4・11・18、8/1の各月曜日	午前10時～正午	小金市民センター	墨華常任理事 今井悠水氏	3,500円	20人
和紙押し絵	5/10～7/12の毎週火曜日(全10回)	午前10時～正午	市民会館	和紙押し絵研究家 酒巻恵美子氏	実費	20人
ゆかたを縫おう	5/17～6/14の毎週火曜日(全5回)	午後1時30分～3時30分	穂台市民センター(別館)	婦人団体連絡会会員 吉田すゑ氏・松岡定子氏	用具持参	20人
やさしい写真講座	5/10～7/12の毎週火曜日(全10回)	午前10時～正午	市民会館	カメラマン 中村静男氏	用具持参	30人
東京西洋館めぐり	5/12・19、6/16、7/21、9/8、10/20の各木曜日	初回のみ 午前10時～	初回のみ 女性センター	市職員が引率します	交通費等 実費	25人
華道入門(暮らしに活ける花)	5/16・23・30、6/6・20・27、7/4・18・25、8/1の各月曜日	午前10時～正午	馬橋市民センター	松戸華道協会	実費	30人
描いて楽しい水彩画	5/17～7/5の毎週火曜日(全8回)	午前10時～正午	明市民センター	二科会評議員 大隅武夫氏	3,000円 用具持参	25人
名画鑑賞(技法とテーマ)	5/13～6/10の毎週金曜日(全5回)	午後1時～3時	女性センター	筑波大学教授 石井武夫氏		30人
見て聞いて知るアジアの国々	5/18～6/15の毎週水曜日(全5回)	午後6時30分～8時30分	女性センター	麗澤大学留学生		30人
ボンジュール フランス語	4/26～9/27の火曜日のうち17回	午後6時30分～8時	市民劇場会議室	イブ・ラフォンテーヌ氏	実費	20人
みんなで考える世界史 - 欧米近代の幕開け -	5/12～6/9の毎週木曜日(全5回)	午後6時45分～8時15分	教育委員会6階会議室	聖徳高校教諭 福田尚文氏		20人
松戸を知るための松戸塾	5/21～3/18の8月を除く毎月第3土曜日	午後2時～4時	市民劇場会議室 他	少年指導員 鈴木千枝子氏ほか		50人
台東区下町風情探訪	4/23、5/14、6/11、7/9、9/10、10/8の各土曜日	初回のみ 午前10時～	初回のみ 女性センター	タウンウォッチャー 表弥生氏	交通費等 実費	20人
ボトルシップ入門	4/23、5/7・21・28、6/4・18・25、7/2・16・23の各土曜日	午後2時30分～4時30分	女性センター	東日本ボトルシップ愛好会会長 新明国由氏	実費	15人

対象…市内在住・在勤の16歳以上の人(親子の参加も可)
 4月12日(必着)で、往復ハガキに希望科目・住所・氏名・年齢・電話番号・返信用あて名を記入して、〒271松戸市上矢切299-1 総合福祉会館内矢切公民館(☎68-1214番)へ
 ※定員を超えた科目は抽選となります。定員に満たない科目は4月15日(金)から電話で受け付けます。

尿のくみ取り作業記録カードは見やすい所へ
 平成6年度のくみ取り作業記録カード(人頭別・くみ取り伝票(従量制)を、該当者あてに3月下旬に発送しました。カードや伝票は、風雨にさらされないように、また作業員が見やすい所に出しておいてください。

世帯人数の増減住所変更、下水道や浄化槽への切り替えなどがありましたら、忘れずに届け出をください(住所・人員異動は、住民登録の届け出とは別です)。
 くみ取りの要請は、前日までにお願います。

清掃業務課業務第二係

市の林間学園施設(軽井沢・白樺高原荘)の開放を一時中止
 改修工事のため、5月中旬まで利用できません。
 園学務課 ☎66-7457番

矢切派出所が開所
 矢切派出所が北総開発鉄道矢切駅前完成し、3月11日から業務を開始しました。

管轄区域上矢切、中矢切、下矢切、三矢小台一丁目五丁目、栗山、松戸七七・二三・一四二・五三七・五八〇・六一八・八一・八二二・八二四・八二五 所在地松戸市下矢切一十九番地
 矢切派出所 ☎60-1991番

心臓病児の医療相談会
 4月24日(日)午後1時～3時
 会場馬橋市民センター 相談医師市立病院小児科・松本康俊氏 費用無料
 関心臓病の子供を守る松戸親の会・前田 ☎68-15318番(午後7時以降)

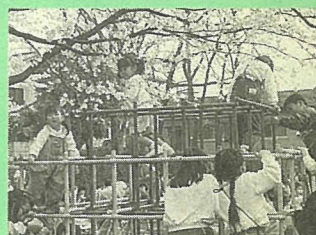
松戸市美術展の出品作品募集
 会期6月21日(火)～7月3日(日) 会場文化ホール 対象十六歳以上の松戸市在住・在勤・在学・松戸出身者 種目日本画・洋画・彫塑(一人一点に限る) 費用出品料二千円(高校生は千円)
 ※日本画・洋画はM十号(五三・三三・四三)以上F五十号(一一・七・七・九一)まで。額装とし、額つり金具・ひもは丈夫に付ける。ガラス使用の額縁は不可。彫塑は等身大以内
 社会教育課市民文化係 ☎66-17462番

地域	実施時期	概算費用
旧ソ連 墓参	5月下旬～9月下旬	26～35万円
モンゴル 墓参	7月下旬	35～37万円
中国	7月下旬	32～34万円
ミャンマー	11月下旬	36～38万円
フィリピン	11月下旬	24～26万円
インドネシア	3月上旬	40～42万円
東部ニューギニア	3月中旬	48～50万円

※参加者には、国と県からそれぞれ三分の一の補助金が交付されます。
 用所定の様式に、死亡公報の写しまたは戦没者の除籍謄本と、医師の証明書等を添えて、保護課窓口へ
 援護課 ☎43-2312346番 生課 ☎43-2312346番

情報 手ヤンネル

※タイトルが色刷りのものは、市の主催です。会場で女性センターとは、旧婦人会館です。



松戸史談会「幸田・中金杉史跡めぐり」
4月10日(日) (雨天の場合は17日(日)に延期) 午前10時本土寺仁王門前出発 費用三百円
コース幸田貝塚・広徳寺・平石弁天・慶林寺など徒歩約5.5km
当日会場(昼食持参)
園神尾 41-2458番

ヤングヴァイオリンコンサート
5月5日(祝)午後2時開演
会場森のホール21 費用無料
出演小笠原香織・宇野沢美緒
園小笠原 42-5118番

女性のための相談室
毎週水曜日午前10時～午後5時 会場女性センター 費用無料
内容人間関係の悩み 園松戸カウンスリングの会・生木 43-8231番へ

喜楽家バザー
4月24日(日)正午～午後2時
会場馬橋第二公園(雨天の場合合は喜楽家)
※物品提供やお手伝いにもご協力ください。
園喜楽家 44-9951番

催し物

歩く楽しみ—小川芋銭記念館等を見る—
4月16日(土)午前8時松戸駅市民ギャラリー前集合、午後3時30分久野で解散(小雨決行、中止の場合は23日(土)に延期) 行程牛久シャトー、小川芋銭記念館など約八時対象七十歳以上の人・五十人 費用九百六十円(保険料・片道交通費含む、弁当持参)
園4月11日(月)までに、ハガキに住所・氏名・性別・年齢・電話番号を記入し、〒271松戸市上矢切二九九-1矢切公民館(☎68-1214番)へ

松戸少年少女発明クラブ
4月23日(土)・24日(日)、午前10時～午後4時 会場文化ホール 費用無料
園柴田 87-3404番

ともしび読書会
4月21日(木)午前10時～正午 会場女性センター テキスト「クレオパトラの夢」森瑤子著 費用七百円(初参加は無料) 園須之内 43-0265番

戸川昌子と井関真人シャシンの夕べ
4月28日(木)午後7時開演
会場新松戸・マツトキヨシ本社ビルホール 費用四千元
園インドネシアに絵本を送る会事務局(おはなしキャラバン内) ☎44-3037番

愛の献血
期日 場所 時間 主催
4/15(金) 馬橋駅東口 午前9時30分～11時30分と午後0時30分～3時30分 松戸北ロータリークラブ
18(月) 市役所 午前10時～11時45分と午後1時～4時 松戸市
園健康管理課業務係 ☎66-7487番

日程表

会場名	日	程	時間		
中央保健センター	4/19(水)	4/28(水)	5/10(金)	5/20(金)	6/1(水)
	6/13(金)	7/18(月)	7/29(金)		
五香市民センター	4/12(水)	4/21(水)	6/30(水)	7/12(水)	7/21(水)
松飛台市民センター	4/19(水)	4/28(水)	6/2(水)	6/14(水)	6/23(水)
小金北市民センター	4/15(金)	4/26(水)	6/6(水)	6/16(水)	6/28(水)
東部市民センター	4/13(水)	4/22(水)	7/1(水)	7/11(水)	7/22(水)
馬橋東市民センター	4/12(水)	4/21(水)	7/5(水)	7/14(水)	7/25(水)
健康増進センター	4/18(水)	4/27(水)	7/4(水)	7/13(水)	7/26(水)
常盤平市民センター	4/18(水)	4/27(水)	5/9(水)	5/19(水)	5/30(水)
明市民センター	4/13(水)	4/25(水)	6/22(水)	7/4(水)	7/15(水)
古ヶ崎市民センター	4/11(水)	4/20(水)	6/21(水)	7/1(水)	7/11(水)
総台市民センター	4/15(金)	4/26(水)	6/24(水)	7/6(水)	7/18(水)
小金原市民センター	4/15(金)	4/25(水)	6/3(水)	6/15(水)	6/27(水)
新松戸市民センター	4/14(水)	4/26(水)	5/9(水)	5/18(水)	5/27(水)
小金保健センター	4/12(水)	4/22(水)	7/5(水)	7/14(水)	7/25(水)
馬橋市民センター	4/19(水)	4/28(水)	5/10(水)	5/20(水)	6/1(水)
六美市民センター別館	4/14(水)	4/25(水)	6/10(水)	6/20(水)	6/29(水)
二十世紀が丘市民センター	4/11(水)	4/20(水)	7/1(水)	7/12(水)	7/21(水)

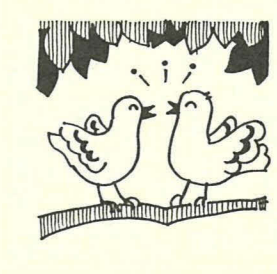
日時	内容
5/12(水) 午前10時～正午	オリエンテーション・健康的ダイエットについて
19(水) 午前9時15分～正午	血液検査 太らない食べ方のポイント 正しい歩き方実習
26(水) 午前10時～午後1時	調理実習(私の適量) ※みそ汁持参(塩分測定)
6/2(水)	医師の話
9(水)	運動実技
16(水) 午前10時～正午	私の工夫とQ&A
23(水)	調理実習(私の1食分再チェック)
30(水)	運動実技
7/7(水) 午前9時15分～正午	血液検査・運動実技
14(水) 午前10時～正午	終了式

会場…健康増進センター 対象…肥満者または肥満傾向(体重kg÷身長m²=24以上)の人で、当センターの健康増進指導コースを受けたことのある人(ない人は受けてください)

あなたも健康的にダイエット…春のスリムコース
費用調理実習時四百円、運動実習時三百円、定員先着三十人
進センター(☎65-5588番)へ

保健・衛生

三歳児健康診査
4月12日(火)・19日(火)・26日(火) 会場松戸保健所 対象平成2年12月生まれの幼児(12月下旬生まれの一部は健診日が5月になります)
※該当者には健康診査票を送りましたが、届かない場合は、ハガキに①住所②電話番号③幼児氏名④幼児生年月日⑤保護者氏名⑥転入月日を記入し、〒271松戸市小根本七松戸保健所保健指導課三歳児健診係(☎61-2121番)へ



日本脳炎予防接種
日本脳炎の予防接種は、基礎免疫として、初回接種二回、追加接種(翌年)一回を行い、基礎免疫終了後は、四年に一回追加接種を学校・小学三年(中学一年)で行います。
平成2年4月2日～3年4月1日生まれ(初回接種二回分)と平成元年4月2日～2年4月1日生まれ(追加接種一回分)の人で、一月末までに住民登録をしている人には、3月下旬に通知しました。
三歳以上十六歳未満で、基礎免疫または追加免疫を終了していない人で、問診票を持っていない人はハガキに下記要領で申し込んでください。
※以前の問診票を持っている人は、それで受けられます。
園保健衛生課予防衛生係 ☎66-7484番

日本脳炎申し込み

初めて
・今まで何回受けた
1回目 年 月 日
2回目 年 月 日

住所
・保護者氏名
・子供の氏名
・生年月日
・電話番号

松戸市竹ヶ花七四一三
中央保健センター
保健衛生課
日本脳炎係

歴史館

園戸歴史館 ☎62-2050番

4/20(木)まで
入館時間：午前9時30分～午後4時30分(月曜日は休館)
入館料：大人60円・高大学生40円・小中学生20円

おはなしキャラバン

園市立図書館 ☎65-5115番

期日	会場	対象	時間	形態
4/13(水)	図書館本館	3歳～9歳くらい	午後3時～4時	おはなし会
4/14(木)	小金市民センター			キャラバン
4/15(金)	六美市民センター			
4/16(土)	明市民センター			
4/17(日)	五香市民センター			

費用…無料 ※13日は午後3時と4時の2回公演。5月4日は午前10時40分から。でんわおはなしキャラバン ☎77-0000番

文化ホール

園文化ホール ☎67-7810番

期日	内容
4/5(水)～10(月)	東郷美術展
6(水)～10(月)	桃香会書展
12(水)～17(日)	洋画不確会展
19(水)～24(日)	月影会日本画展
23(土)～24(日)	発明クラブ作品展
27(水)～28(木)	わかば園の若き作家たち花の出会い
30(土)～5/1(日)	いはな池坊展ヒューティフルエナジー酒井和子社中

※月曜日は休館。開館時間：午前10時～午後6時

市民劇場

園市民劇場 ☎68-0070番

期日	内容	開演時間
4/9(土)	ピアノ発表会	14:00
10(日)	柏アオハ楽器音楽発表会	10:30
14(木)	文化財講演会「法隆寺昭和三十八年(申込制)」	14:00
17(日)	ピアノ発表会	13:00
20(水)	中央学院大学フオーケストラ部演奏会	15:00
21(木)	健康カラオケコンテスト	18:20
23(土)	難病ALSの為にチャリティーカラオケ大会	13:30
24(日)	ピアノ発表会	14:00
29(金)	ピアノ発表会	15:00
30(土)	ピアノ発表会	17:30

※月曜日は休館。☆印のついている催し物は有料です。開演時間が変わることがあります。

市民会館

園市民会館 ☎68-1237番

期日	内容	開演時間
4/10(日)	マスクプレイミュージカル「オズの魔法使い」	14:00
16(土)	劇団飛行船公演	11:00
17(日)	専修大学松戸高校吹奏楽部定期演奏会	17:30
17(日)	板東流舞踊発表会(八洲会)	11:30
5/1(日)	松戸市民謡連盟大会	17:00
3(水)	二松学舎大学吹奏楽団演奏会	17:00
5(金)	松戸市民謡連合会民謡大会	10:00

※月曜日は休館。☆印のついている催し物は有料です。

見に行こう 聴いてみよう

文化施設だより



講座・講演

博物館一周年記念講演 会「中世民衆の姿」

4月29日(祝)午後2時～4時
会場 森のホール21 講師 神奈川大学短期大学・網野善彦氏
定員 先着五百人 費用 無料
国博物館 ☎84-8181番

多目的土地・地籍情報システムセミナー

4月28日(木)午後1時～5時
会場 幕張メッセコンベンションホール
内容 新たな土地利用計画の動きについて
東京大学助教授・大西隆氏、自治体での土地情報システムの上手な利用法
東京大学助教授・柴崎亮介氏 費用 無料
国4月20日(水)までに、電話で景観担当室へ

女性就業技術講習会(老人介護科)

6月6日～7月11日までの毎週月・火・木・金曜日、午前9時30分～午後3時30分
対象 就職希望の女性・三十人
費用 無料(教材費は自己負担)
※子供同伴での受講は不可
国5月18日(水)・19日(木)午前9時～11時30分、午後1時～4時30分の間に、本人が印鑑とハガキを持って直接千葉県女性就業援助センター(千葉市中央区千葉港四一三、☎043-247-8541番)へ

春の陶芸一日教室

4月14日(木)午前9時30分から午後2時から 会場 陶松
費用 五百円(陶土・焼き代別) 定員 各十二人
国縄文土器を作る会・小堀 ☎68-7726番

青年海外協力隊春募集 説明会

4月18日(月)午後6時30分～8時30分 会場 勤労会館
費用 無料 対象 二十歳～三十歳 九歳の日本国籍を持つ人
国国際協力事業団関東支部 ☎03-33359-8281番

おはなしキャラバン 嘱託員募集

仕事内容 人形劇や紙芝居などの製作と上演をする事業部員
対象 十八歳から二十歳代の女性・若干名 勤務日 毎週火・金曜日の午前9時～午後5時 待遇 時給七百三十円、賞与・交通費・社会保険有り
面接 4月19日(火)午前10時から 採用 5月1日
国4月16日(土)午後4時までに、履歴書(写真添付)と作文(応募理由(八百字程度)を持って、直接または郵送で千代田市新松戸南二(☎043-3037番・火・土曜午前9時～午後5時の間)へ

ふれあい教室(エアロビクス)

5月11日～7月27日の毎週水曜日、午後6時30分～8時30分 会場 勤労会館 対象 市内在住・在勤の勤労者(初心者) 定員 八十人 費用 無料
国4月11日(月)「消印有効」までに、往復ハガキに住所・氏名・年齢・電話番号・勤務先・教室名(エアロビクス)を明記し千代田市根本三八七-五松戸市役所商工課労務係へ

竹細工教室

4月17日(日)午前10時～午後2時 会場 船橋民の森 定員 五十組 費用 無料・昼食持参
国電話またはハガキで千代田市大神保五八六一二船橋民の森管理事務所(☎047-4-57-4094番)へ

輸入米の講演と料理講習会

4月12日(火)・19日(火)午前10時～午後2時 会場 京葉ガスF松戸第二ビル料理教室 定員 各先着三十人 費用 無料
国4月8日(金)までに、電話で消費生活課消費生活係 ☎66-7329番へ

松戸青少年少女発明クラブ 会員募集

基礎コース：毎週土曜日午後2時30分から アイデアコンテスト：毎週日曜日午前10時から(共に5月から翌年3月まで) 会場 文化ホール 対象 小学生三年生から中学生三年生まで 費用 年間五千円
国市内の小・中学校に備え付けの申込用紙で 国柴田 ☎87-3404番 協会へ 国平木 ☎48-6784番

フリーマーケット出店者募集

5月15日(日)(雨天中止) 午前10時～午後3時 会場 松戸競輪場駐車場 出店資格 二十歳以上の個人または団体
国ハガキに住所・代表者名・参加人数・車台数・出品内容・連絡先を記入して、千代田市和名ヶ谷七二三松戸よみうり新聞社フリーマーケット係(☎92-3300番)へ

スポーツ

グラウンド・ゴルフ教室

期日	時間	会場	費用	問い合わせ
① 4/10(日)	午前9時～午後1時	栗ヶ沢小学校校庭	無料	体育指導委員 松丸 ☎43-6608番
② 17(日)	午前9時～正午	新松戸西小学校校庭	無料	体育指導委員 木下 ☎45-3429番

小学生体操教室

教室名	日時	会場	対象	定員	費用	申し込み
① 低学年体操教室	5/13～7/15の毎週金曜日(計10回)	青少年会館	小学校1～3年生	60人	無料	4/20必着で、往復ハガキに住所・氏名・電話番号・教室名を記入して、千代田市本郷内271松戸市公園 ☎63-4434 運動公園スポーツ課 ☎9241番へ ※申し込み多数の場合は抽選
② 健康体操教室	①◎午後4時～5時30分 ③◎午後5時30分～7時	運動公園体育室	小学校4～6年生	40人		

市民バドミントン前期 クラブ対抗戦(ダブルス)

4月24日(日) (一～三部)、5月1日(日) (四～六部)の午前9時～午後7時 会場 運動公園体育館 費用 団体三千円
国4月9日(土)午後2時から運動公園会議室で開かれる組合せ会議で 国松戸市バドミントン協会・長谷川 ☎41-7925番

ソフトボール大会

4/9(日)午後2時から京葉ガス松戸支社3階会議室で行われる代表者会議で 国松戸市家庭婦人ソフトボール連盟・藤沢 ☎91-5236番

小金原老人福祉センター クラブ活動会員募集

クラブ 人数 活動曜日 時間
書道 20人 第1・3木曜日 午前9時30分～正午
日舞 15人 第2・4土曜日 午前10時～正午
民謡 10人 第1～3水曜日 午後1時～3時
詩吟 第1～4木曜日
俳句 5人 第2・4金曜日

正看護婦・保健婦パート募集

対象 五十歳代までの有資格者 仕事の内容 各種検診や訪問看護などの保健婦業務、健康相談などの保健婦業務
国健康管理課業務係 ☎66-487番

旅のアルバムに登場してください

「旅のアルバム」が始まります。あなたの旅の思い出をお寄せください。 国写真に百五十程度程度の文章を添えて広報課へ

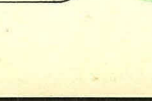
森のホール21

期日	ホール	催し物	☆印は有料	開演時間
4/9(土)	小	詩吟匡風会詩吟剣舞大会		9:30
12(火)	大	プリンセスプリンセスコンサート☆		18:30
15(金)	小	神野明ピアノリサイタル☆		19:00
16(土)	大	梅沢富美男ショー☆		14:00 18:00
17(日)	小	二葉会おさらい会		14:00
22(金)	小	仁科みのる歌謡ショー☆		18:30
5/3(祝)	小	松戸民謡協会民謡民舞大会		11:00

救急医療体制

健康保険証を忘れずに
◆テレホン案内サービス ☎66-0010番 平日・午後5時～翌朝午前9時 休日と土曜日・午前9時～翌朝午前9時
◆夜間急病診療所 ☎68-3756番 衛生会館内・毎日午後8時～11時
◆休日土曜日夜間歯科診療所 ☎65-3430番 衛生会館内・午後8時～11時

4月は「土地月間」です



21世紀の森と広場 パークセンター

国パークセンター ☎45-8900番

催し物	展示	期日	内容
4/9(土)・10(日)・11(月)・12(火)・13(水)・14(木)・15(金)・16(土)・17(日)・18(月)・19(火)・20(水)・21(木)・22(金)・23(土)・24(日)・25(月)・26(火)・27(水)・28(木)・29(金)・30(土)・31(日)	4/6(水)～10(日) 14(木)～17(日) 29(金)～5/1(日)	4/6(水)～10(日) 14(木)～17(日) 29(金)～5/1(日)	花と風景の日本画展(三彩の会) 山野草展(日本盆栽協会松戸支部) 盆栽展(日本盆栽協会松戸支部) ホクニカルアート展(佐々木啓子) 野外昆虫教室 講師:みどりの相談員・松葉光豊氏 野鳥観察教室 講師:みどりの相談員・首藤美恵子氏

博物館

国博物館 ☎84-8181番

期日	内容
4/29(祝)～6/5(日)	新収蔵品展(観覧無料)
4/30(土)まで 午後1時～3時 33分間(土・日・祝日は午前11時から)	ハイビジョン映像「皆金色の極楽堂」中尊寺金色堂(観覧無料) ※5/1(日)からは「北京千年玉城」を上映します。

松戸駅市民ギャラリー

国社会教育課市民文化係 ☎66-7462番

期日	内容
4/15(金)まで	翠書道会書展 「春のよろこび」
4/16(土)～29(日)	水墨画 水墨画 寿墨会展
4/30(土)～5/13(金)	松戸山の会写真展 「山・私達の四季展」

ナイスシュートで国際交流

リトアニア女子チーム来松



(左) ゴールを目指して (上) みんなで記念撮影

リトアニアのカウナス市の女子高校生バスケットボールチームが来日。3月15日、聖徳大学付属高校体育館で、松戸選抜チームとの間で交流試合が行われました。

試合は、パワープレーのリトアニアに対してスピードの松戸選抜と、それぞれが持ち味を生かして白熱した展開に。

試合後には、選手同士の交流も行われ、国際親善が深められました。



身近な街の話題をお寄せください。岡広報課



盲導犬の飼育ボランティア
細谷 由佳子さん

盲導犬に温かい心を

目の不自由な人の目となる盲導犬。その候補生たちを生まれてから訓練所に入るまでの約一年間、里親となつて育てるパピーウォーカーのボランティアに、細谷さんは取り組んでいる。

以前からボランティア活動に興味があり、動物好きということも手伝って、パピーウォーカーを始めたが、「人命を支える盲導犬の候補生たちを無責任に育てられない」との思いから、決心するまでかなり悩んだという。

今年2月、わが子のように育ててきた「闇」を、盲導犬訓練所に送り出した。訓練所では約一年間、盲導犬として必要な訓練を受けることになるが、盲導犬になれるのは約3割だという。

お年寄りたちも笑顔がいっぱい
子どもたちのかわいらしい演技

みんなが住みよい街の実現に向けて、盲導犬の意義をPRしようと、県内の同じボランティア仲間と交流会を結成。子犬育ての悩みや盲導犬に対する意識の向上について話し合った。

「闇」を見送るとき、細谷さんは願った。「将来、盲導犬となって活躍してくれること。そして、社会が盲導犬に対して、温かい心で見守ってくれること。」

幼稚園児が老人ホームを慰問



私たちの歌や踊りで楽しんでねと、みどり幼稚園の園児たちのうち卒業を控えた47人が、3月11日、養護老人ホーム松風荘を慰問しました。

園児たちは緊張しながらも、日ごろの練習の成果を次々に披露。お年寄りの間からは大きな拍手が送られていました。

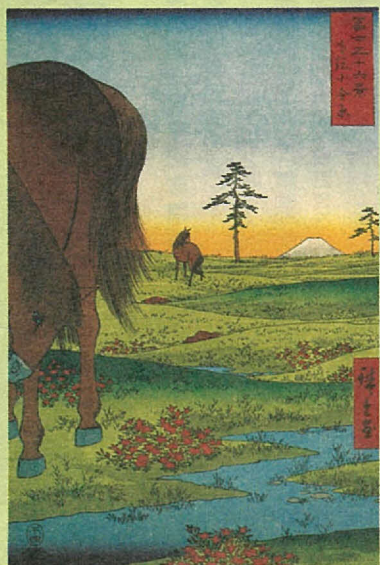
一緒に手遊びなどもしてすっかりうちとけた園児とお年寄りたち。最後は、手を取り合って別れを惜しんでいました。



闇と一緒に家族で

その席で、盲導犬が飲食店などへの入店を拒まれた

(小山在住)



(市立博物館蔵)

まつど歴史点描

富士三十六景 小金原

(大判錦絵 三七・四×二五・六センチ)

歌川広重(初代・一七九七〜一八五八年)

「小金原」は、「東海道五十三次」で有名な初代歌川広重の遺作「富士三十六景」全36枚のうちの1枚です。

市の東側を含む下総台地は、古代から馬を放牧した牧場が広がり、江戸時代には「小金原」に幕府が「小金牧」を開設しました。作品の場所を特定することはできませんが、当時はこの絵のようにあちこちで馬が見られたようです。

(市立博物館)

おじいちゃんおばあちゃん楽しんでね

幼稚園児が老人ホームを慰問