

市のようす (12月1日現在)

■人口	454,331人	(+515)	()は前月比
男	230,785人	(+180)	
女	223,546人	(+335)	
■世帯	156,914	(+240)	

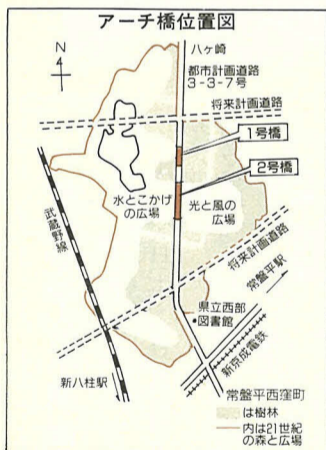
編集・発行＝松戸市役所広聴部広報課
〒271 松戸市根本387番地の5 ☎(66)1111番



曲線の美しい2号橋

名付け親を待つ アーチ橋

... 都市計画道路9・9・7号線



市の中心部(千駄堀地区)に現在
 造成中の総合公園・二十一世紀の
 森と広場。市民が自然と文化にふ
 れることのできる憩いの場として
 完成が待たれている。

この公園の中央部を南北に通る
 二つの橋が建設中で、今、細部の
 仕上げを急いでいる。石積みアー
 チのイメージで設計された姿は、
 やわらかさと親しみやすさを感じ
 させる。

仮称・1号橋(長さ七十八び)、二
 号橋(長さ百五十四び)は、市域を
 南北に縦断する都市計画道路三・
 三・七号線の一部である。

重要な幹線道路であるとともに、
 自然を残した公園の上を通るため
 その存在自体が周囲の景観と調和
 したものでなければならぬ。

このため、設計に当たりの周辺
 の自然環境との調和②公園利用者
 から愛され、親しまれること③の
 ちのちまで語りつがれる構造物で
 あることの三点につき、特に配慮
 がなされた。

地域と地域とを結びつける機能
 だけでなく、橋を渡る人、眺める
 人の心を潤してこそ、愛される橋
 といえよう。

平成二年秋の開通を前にして、
 二つの橋は、名付け親を募集中だ。
 (詳細は次ページに)

水 緑 文化

クリエイティブまつど

手数料・使用料・各種税

今月の納期は

- 市・県民税(第四期納期限)：12月28日
- 国民年金保険料：十二月分
- 国民健康保険料：第七期
- 事業所税：十月決算の法人と、十月中に事業所用家屋を新・増築した建築主は、十二月が申告納付月です。

早めに納付(納入)をお願いします。

安全・確実な口座振替のご利用を

松戸駅市民ギャラリー

期 間	12月23日まで	12月23日～1月6日
東ギャラリー	馬橋小PTA書道部 作 品 展	お正月にちなんだ 企 画 展
西ギャラリー	小林 恵美 ピクチャーハンドニット展	

問い合わせは社会教育課成人教育係

文化ホールギャラリー

12月1日

- 百和会水墨画展：12月20日～24日
- 心に刻むアウシュヴィッツ展松戸展：12月20日～27日
- 第二十四回松戸美術会展：1月9日～14日
- 第十三回松戸市小中学校造形作品展：1月17日～21日

休館日：月曜日・祝日・12月28日(木)・1月4日(木)

開館時間：午前10時～午後6時

※初日および最終日は変更もあります。

(文化ホール ☎67-7810番)

松戸市消防出初め式

1/7(回)

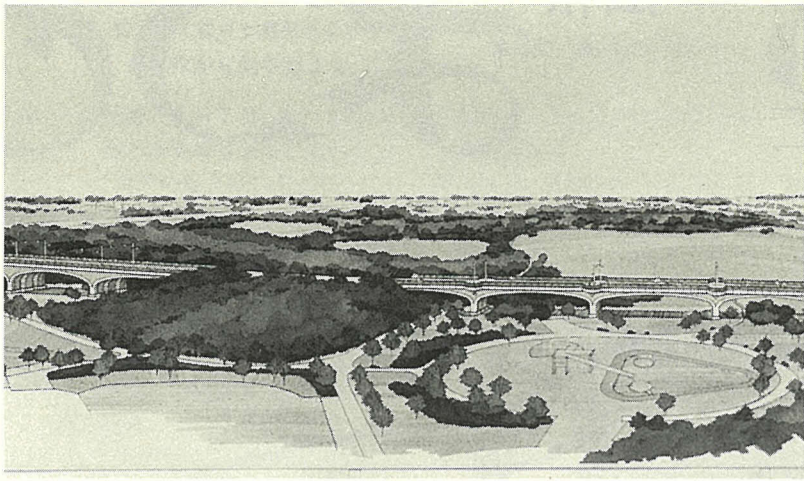
消防訓練センターで



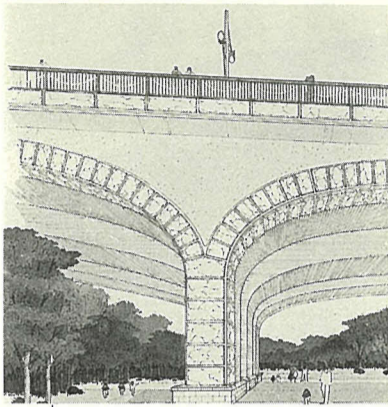
消防職員による放水訓練

新春恒例の消防出初め式を行います。はっぴ姿のはしごのりを皮きりに、消防音楽隊が奏でるフィードバックや自主防災組織等の市民による初期消火訓練、消防職員合同の消防訓練など数々の演技を繰り広げます。市民の皆さんのご来場をお待ちしています。

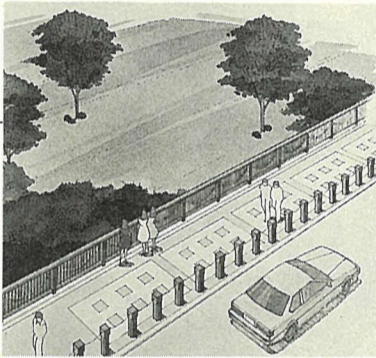
▽日時：一月七日(日)午前十時から
 ▽会場：消防訓練センター(八ヶ崎七四一一、松戸東警察署隣)
 ※当日は、会場付近の皆様にご迷惑をおかけすることを思っています。ご理解下さるようお願いいたします。
 ▽詳細：消防局総務課 ☎63-1111
 1内線312番



完成鳥かん図



橋脚部



橋の両側には歩道やテラスがあり、公園の景観が楽しめます。

一面で紹介した、二十一世紀の森と広場にかかる二本のアーチ橋が、名付け親を求めています。

多くの人々に愛され、親しまれる橋にするため、この橋にふさわしい名前をお願いいたします。

▽橋の概要：石積みアーチのイメージで造られたコンクリートの道路橋。一号橋は長さ七十八メートル、二号橋は長さ五十四メートル。ともに幅員は十二メートル。橋の両側に歩道やテラス(二号橋もつくられ、橋の上から公園の景観を楽しむことができます)を設けます。

▽応募資格：市内外を問わずどなたでも

▽審査方法：横須賀紙敷線橋梁名称選考委員会にて選考

▽賞：市長賞(賞状と記念品) ※採用された橋の名前の応募者が多数の場合は抽選

▽発表：広報まつど紙上で発表します。

▽応募上の注意：①応募数の制限はありませんが、一点につきハガキ一枚(どちらか一方の採用もあります) ②片方だけに名前を付ける場合は、一号橋または二号橋と明記する ③入賞名称と著作権は市に帰属 ④応募ハガキは返却しません

▽応募方法：一月十五日(祝)当日消印有効で、ハガキに一号橋・二号橋の名称、住所、氏名、年齢、電話番号、職業(学校名)、名前をつけた理由および橋の感想を明記して、〒271-1松戸市根本三三七番地の五松戸市役所都市部街路課へ

都市計画道路(333)7号線(の)アーチ橋

つけてください

現地見学会を開催

▽日時：①十二月十三日(祝)二十四日(日) ②一月六日(土)七日(日)午前七時から午後四時

▽場所・交通：左図参照

※公園内のトイレ、水飲み場は使用できません。

▽詳細：街路課

●交通
 ①新京成電鉄常盤平駅北口バス停から、小金原団地行きまたは馬橋駅行きで八原台バス停下車徒歩5分
 ②JR馬橋駅東口下車、徒歩3分の馬橋駅入口バス停から常盤平駅北口行きで

第7回明るい社会づくり

ポスターコンクール入賞者決まる

今回、「思いやり」をテーマに、市内小・中学校からポスターを募集したところ、五千五百二十一点の応募があり、県では三百四十八点が入賞、さらに松戸市特別賞として次の二十七点が決まりました。

▽市議会議員賞：木村裕子(大橋小)、小野寺ゆり(相模川小)

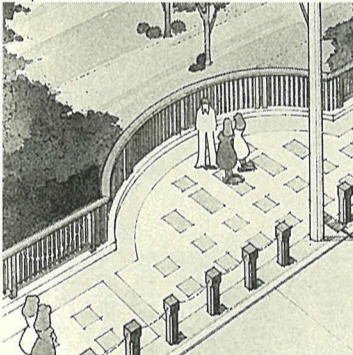
一階の新館・本館連絡通路に展示されます。

▽市長賞：飯沼恵理(河原塚小)、若松千尋(大橋小)、白土真由子(六実第二小)、長田ひとみ(六中)、山本訓子(新松戸北中)

▽教育長賞：松田亮子(幸谷小)、竹内梨紗(柿の木台小)、篠井知子(旭町中)、巨濤子(一中)、六戸昌子(常盤平第一小)、大川貴明(六実中)、奥寺優美子(新出彩子(横須賀小)、三谷羊平(新松戸南小)、森聡子(新松戸西小)

▽社会福祉協議会長賞：斎藤未樹(馬橋小)、関華月(橋本妙子(松ヶ丘小)、内田亜紀子(六実中)、小野彩子(新松戸南中)

▽詳細：明るい社会づくり松戸推進協議会事務局 ☎65-7389番



ハガキの書き方

※ふりがなをつけて下さい。

1号橋	住所	氏名	年齢	電話番号	職業(学校名)	名前の理由	橋の感想
2号橋	住所	氏名	年齢	電話番号	職業(学校名)	名前の理由	橋の感想

(裏)

41 271 松戸市根本 二八七-五 街路課 行

(表)

平成2年 松戸市成人式

▷期日…1月15日(成人の日)
 ▷会場…市民会館
 ▷対象…昭和44年4月2日～45年4月1日生まれで、市内に住民票のある人
 ※対象者には、すでに案内状を送付してあります。
 ▷内容…式典と記念講演会
 ※車での来場はできません。会場周辺は交通規制が行われます(時間=午前9時30分～午後3時30分)。
 ▷詳細…社会教育課青少年婦人係

文化ホール 特別展「松戸の年中行事」関連講座

日 時	講 師	定 員	持 ち 物	申 込 み
12/24(日) 午後1時30分～3時30分	学童保育所指導員 鈴木のぼる氏	先着30人	はさみ ナイフ の筆記用具	電話で文化ホール ☎67-7810番へ
1/7(日) 午後1時から	—	先着各20人	—	当日会場
1/14(日) 午後1時から	新松戸郷土資料館館長 大井弘好氏	—	—	—

映画と人形劇の楽しみ方

映画「人形劇の楽しみ方」

期 日 会 場 時 間

12月20日(水)	図書館本館	午後3時～4時
21日(木)	馬橋市民センター	—
1月10日(水)	図書館本館	—
11日(木)	小金市民センター	—
17日(水)	図書館本館	—
18日(木)	明市民センター	—
19日(金)	六実市民センター	—

※定員になった場合は入場をお断りします。
 ※詳細：市立図書館 ☎65-5115番

第17回 市政懇談会

質問や要望など229件

特に多い不法駐車問題

十一月七日から二十七日にかけて、市内十一地区・十会場場で市政懇談会が開催されました。今年で十七回目の市政懇談会には、市と市民のパイプ役として各地域で活躍している三百三十八人の市政協力委員と市側の宮岡市長、担当部長が出席しました。



熱のこもった話し合いが続いた市政懇談会

各会場では、住みよい街づくりのための要望・意見などについて活発な意見が交換されました。地域の要望や意見を聞き、住みよいまちづくりに生かしていくという市政懇談会の十一月七日から二十七日までの市内十一地区で開催されました。

松戸市には、市民と市政のパイプ役として、日ごろ各地域で活躍している市政協力委員が三百三十八人います。今年で十七回目を迎えた今年も、市民から出された三百二十九件の要望・意見を市政協力委員が代表して、市側へ述べ、市長や担当部長が答えました。

市議会

12月定例会終わる

十二月定例会市議会は、十二月六日から十八日までの会期で開催され、平成元年度松戸市病院事業会計補正予算をはじめ、条例の一部改正、契約の締結などが上程され、それぞれ可決・承認・同意されました。

主な議案は、次のとおりです。

- ▽平成年度松戸市病院事業会計補正予算(第四回)：医療器械を整備するために資本的支出を五千万円増額補正し、二十億九千九百九十一
- ▽災害弔慰金の支給等に関する条例の一部を改正する条例の制定について：災害援護資金の利子免除をするため
- ▽松戸市一般職の職員の給与に関する条例の一部を改正する条例の制定について：退職年金等の年額を改正
- ▽松戸市一般職の職員の給与に関する条例の一部を改正
- ▽災害弔慰金の支給等に関する条例の一部を改正する条例の制定について：災害援護資金の利子免除をするため
- ▽市民劇場の改修工事：市民劇場の機能の充実を図るため
- ▽五香六美一文字第一雨水貯留池築造工事：元山駅周辺の浸水解消を図るため

松戸市には、市民と市政のパイプ役として、日ごろ各地域で活躍している市政協力委員が三百三十八人います。今年で十七回目を迎えた今年も、市民から出された三百二十九件の要望・意見を市政協力委員が代表して、市側へ述べ、市長や担当部長が答えました。

十二月定例会市議会は、十二月六日から十八日までの会期で開催され、平成元年度松戸市病院事業会計補正予算をはじめ、条例の一部改正、契約の締結などが上程され、それぞれ可決・承認・同意されました。

監査結果の公表

平成元年度の定期監査結果の概要を次のとおり公表します。

- 池田 清
- 記
- 定期監査
- 監査対象機関：総務部、福祉部、厚生部
- 監査対象事項：配当予算の執行状況、委託料の事務処理状況

理状況、財産・備品の維持管理状況(共通事項)、寄附受け入れに関する一連の事務処理状況(総務部庶務課)、職員住宅の管理運営状況、諸手当等の認定及び支給状況(人事課、電算利用計画及び実施状況(事務管理課)、工事検査の実

施及び結果の状況(工事検査室)、防災の総括的業務の状況(防災課)、各種手当等の給付・貸付状況、扶助費の支出状況、委託事業の実施状況(ながいき課・支援課・しあわせ課・福祉事務所)、福祉施設等の管理運営状況(ながいき課・しあわせ課・総合福祉会館・養護老人ホーム)、国民年金印紙の受払状況(国民年金課)、保育料の収納状況(保育所の維持管理状況(保

育所課)、療養費及び高額療養費等の支給状況、国民健康保険料の収納状況(国民健康保険課)、こどもの遊び場の設置及び管理状況(こども課)

▽監査の期間：平成元年九月十四日～同年十月十三日(総務部)、同年十月十四日～同年十月二十七日(厚生部)、同年十月十四日～同年十月三十一日(福祉部)

▽監査の結果：監査の結果は、おおむね適切と認められた。

ものについては、すぐ行います。

また、予算上で今年度間に合わないものは、できる限り来年度予算に計上します。

国や県がらみで、長期にわたるものについては、地域の委員の皆さんと連絡をとりながら、実現に努めていくことにしています。

▽詳細：地域振興課

主な質問・要望事項

質問・要望事項	件数
交通安全関係(規制・信号・駐輪関係)	57件
道路整備関係	37件
下水・排水関係	36件
公園緑地関係	14件
防犯・防災関係	13件
都市整備関係	9件
その他	63件
計	229件

年末年始のゴミ収集

年内は12月30日(土)まで
来年は1月4日(木)から

資源ゴミ・有害ゴミ	燃やせるゴミ		燃やせないゴミ	
	最終収集日	開始日	最終収集日	開始日
月曜日地区	12/25(月)	1/8(月)	12/27(水)	1/8(月)
火曜日地区	26(火)	9(火)	28(木)	4(木)
水曜日地区	27(水)	10(水)	29(金)	5(金)
木曜日地区	28(木)	4(木)	30(土)	4(木)
金曜日地区	29(金)	5(金)	30(土)	5(金)
土曜日地区	30(土)	6(土)	30(土)	6(土)

※リサイクル地区(資源ゴミ1回収集)は年間日程表のとおりです。

年内のゴミ収集は十二月三十日(土)まで行い、来年は一月四日(木)から開始します。

地区によって、最終収集日・収集開始日が異なりますので、下記日程表を確認してから出して下さい。

粗大ゴミは申込制

年末は、粗大ゴミ処理の申し込みも多くなります。

遅くなると、年内に処理できない場合があります。

早めに電話申し込みを

し尿くみとりも

12月30日(土)まで

年内のし尿くみとりは十二月三十日(土)まで行い、年明けは一月四日(木)から

▽詳細：清掃第一課(し尿・清掃第二課(し尿)

市役所と関係機関の休み

名称	休日期間
市役所・支所	12月29日(金)～1月3日(水)
市民センター	
国民健康センター	
健康増進センター	
運動公園	
勤労会館	
小金原・常盤並体育館	
市民会館	
市民劇場	
老人福祉センター	
婦人会館	
図書館(本館・分館)	
矢羽公民館	
青少年会館	
東部スホーツパーク	
六和グリーンセンター内青松園	
文化ホール	
コナリ交通公園	
グリーンセンター内温水プール	
グリーンセンター内温水プール	
新松戸・八柱自転車保管所	
心配ごと相談	12月27日(水)～1月7日(日)
婦人就業相談	12月27日(水)～1月4日(木)
青少年電話相談	12月28日(木)～1月4日(木)
人権擁護相談	12月28日(木)～1月4日(木)
保健所	12月28日(木)～1月11日(水)
保健所	12月23日(土)～1月11日(水)
水質検査	12月26日(金)～1月10日(水)
飼犬・飼猫の引き取り	12月29日(金)～1月3日(水)

年末年始の医療体制

医師会・歯科医師会・薬剤師会のご協力により年末年始の診療を行います。

- ▽在宅当番医：十二月二十九日(金)～一月三日(水) 午前九時～午後五時。テレホン案内 66-0001
- ▽夜間急病診療所(衛生会館一階)：毎日、午後八時～十一時 68-3756番
- ▽待機病院：毎日、午後五時～翌朝の午前九時。テレホン案内 66-0001
- ▽歯科診療所(衛生会館二階)：十二月三十日(土)～一月四日(木) 午後八時～十一時 65-3430番



▽詳細：保健衛生課

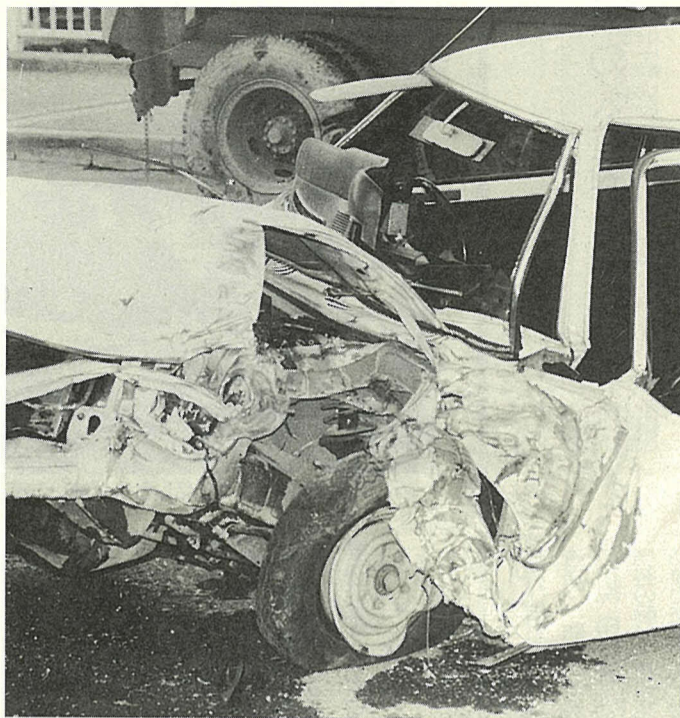
矢切公民館成人講座
第3期生募集

科目	期日	時間	講師	内容	定員	教材費
古典を読む	1/10~3/14 の毎週水曜日		桐朋学園講師 長江 信之氏	伊勢物語	30人	500円
ワープロ教室	1/16~2/23 の毎週火曜日	午前10時	松下テクニカルサービス 後藤 勉氏	キーボード 操作応用		なし
かつぼれの踊り方	1/19~3/23 の毎週金曜日	午後1時~3時	江戸芸 かつぼれ 桜川 梅兆氏	かつぼれ、伊勢音頭 深川、大津江など	各20人	2,000円
華道	2/10~3/24 の毎週土曜日		若葉古流 町山 一幸氏	花材の水あげ、空間を 調える、自然と色彩		6,000円
編み物	1/25~3/29 の毎週木曜日	午後1時~3時	ヴォーフ手編 指導員 浅沼 純子氏	ベスト、帽子、 ルームソックス	各30人	11,000円
ペン習字	1/20~3/31 の毎週土曜日	午前10時~正午	日本ペン習字 研究会 野本 翠苑氏	ひらがな、行書、かい 書、ハガキ文		3,000円
くみひも	1/25~3/29 の毎週木曜日	午後1時~正午	学院アイ 山本千恵子氏	ネットレス、ベルト、 帯締め	各20人	8,000円
みんなでフォークを楽しく歌おう	1/27~3/31 の毎週土曜日	午後2時~4時	公民館職員	長洲剛、堀内孝雄、 松山千春、 ユーミンほか		1,000円

▷対象…市内在住・在勤の16歳以上の人
▷申込み…直接窓口またはハガキに希望科目・住所・氏名・年齢・電話番号を記入して、〒271松戸市上矢切299-1矢切公民館(☎68-1241内線44番)へ
※電話では申し込みできません。

交通事故多発非常事態宣言

早くも死者が全国で1万人を超える



被害者も加害者も悲惨な結果に

交通事故による死者が、全国で早くも1万人を突破し、国は交通事故非常事態宣言を出しました。
これから年末年始にかけて、十分な注意が必要となります。
交通ルールを守り、事故を防ぎましょう。

今年、全国的に交通事故が多発し、死者数が十三年ぶりに1万人を突破した昨年を上回り、一万二千人に達するおそれがあるため、国は、十一月二十八日に「交通事故非常事態」を宣言しました。
この宣言を受け、県も「交

通事故多発非常事態」を宣言しました。千葉県では十一月末日で交通事故による死者が四百二十九人にも上り、非常に悪い状況です。
犠牲者の多くは子供やお年寄り、前途のある若者、一家の大黒柱などとなっています。
国・県・市各機関では、交通安全対策を一層強化するなど、交通事故防止に努めます。

平成2年度

市立松戸高等学校の入学案内

- ▽募集定員…全日制普通科第一学年四百五十人(定員のおおむね一五%以内は推薦になります)
- ▽応募資格…中学校またはこれに準ずる学校を卒業した人、または来春三月卒業見込みの人。市内居住者に限りです。
- ▽出願手続き…次の書類を在籍(出身)中学校長を経由して提出して下さい。①所定の入学願書②志願者の住所・郵便番号・氏名を明記し、六十二円切手を張った定形封筒(合格通知用)
- ▽願書提出期間…一月三十一日(水)~二月二日(金)
- ▽願書受付時間…一月三十一日~二月一日(午前九時~午後四時三十分、二月二日(午前九時~正午(郵送の場合)二月二日(金、検査会場は市立松戸高等学校
- ▽入学許可候補者発表…三月七日(水)午前八時三十分、市立松戸高等学校で
- ▽そのほか、保護者の転居・転居で、松戸市に居住する予定の人も特別の手続きをとれば受検できます。
- ▽詳細…市立松戸高等学校☎85-3201番

償却資産(固定資産税)

申告は1月31日までに

申告していただく人

平成二年一月一日現在、市内に事業用の償却資産(市内の他の事業所に貸し付けているものも含む)を所有している個人・法人で、業種は問いません。

償却資産の内容

土地・家屋以外の固定資産

で、事業用に使われている次のようなもの

- ▽構築物…構内舗装、広告設備、塀など
- ▽機械および装置…原動機、工作・土木・物品加工などの各種機械装置など
- ▽船舶…ボート、釣り船など
- ▽車両および運搬具…動力運搬車、大型特殊自動車など
- ▽工具・器具および備品…机、ロッカー、ショーケース、応接セット、パソコン、ワープロなど

申告は早めに

法定申告期限は一月三十一日ですが、事務処理の都合上二月十日(土)までに、市役所資産課へ申告するようご協力下さい。
正当な事由がなく申告しなかったり、虚偽の申告をした場合は、過料等を科されたり、不利益な扱いを受けることがありますのでご注意ください。

▽詳細…資産税課償却資産係

自衛官募集

- ▷募集内容…2等陸・海・空士
- ▷応募資格…18歳以上25歳未満または平成元年度高校卒業見込みの男子
- ▷待遇…身分=特別職国家公務員、初任給=月額115,800円、その他=衣・食・住は無料支給または貸与。技術教育などにより各種国家免許の取得が可能
- ▷詳細…総務部庶務課庶務係または自衛隊松戸募集案内所☎65-3978番

中小企業設備近代化資金のご利用を

- 県では、中小企業の皆さんが機械・設備を導入される場合、無利子の資金を融資しています。
- ▷貸付限度額・利子…設備価格の2分の1以内で3,000万円以下・無利子
- ▷返済方法…1年据え置き4年均等返済
- ▷保証人…個人=2人、法人=3人
- ▷詳細…東葛飾支庁商工労政課☎61-2111内線183番

図書館市民講座新春講演会

- ▷日時…1月20日(土)午後1時~3時
- ▷会場…市民劇場
- ▷内容…「気質別教育法」-感性時代の心の育て方
- ▷講師…教育評論家・阿部進氏
- ▷定員…先着100人
- ▷申込み…電話で市立図書館☎65-5115番へ
- 外には一切使用しませんので、正しい記入をお願いします。
- ▷詳細…総務部庶務課統計係

工業統計調査にご協力を

- 通商産業省では、毎年12月31日現在で全国一斉に、工業統計調査および石油等消費構造統計調査を行っています。
- この調査は、わが国の製造業の姿や活動の状況を明らかにすることを目的として、製造・加工業を営むすべての事業所を対象に実施しています。
- 12月下旬に、知事が任命した調査員が各事業所にお伺いしますのでご協力をお願いします。
- なお、調査票は、この目的以

放送大学 平成2年度第1学期 学生募集

- ▷出願受付期間…2月15日(木)まで
- ▷募集人員…17,000人
- ▷入学者の選考…書類選考(原則として応募順)
- ▷授業開始…4月1日から
- ▷資料請求方法…ハガキで〒260千葉市若葉2-11放送大学本部へ
- ▷詳細…放送大学本部☎0472-76-5111番

心配ごと相談

▷日時…1月26日(金)午前10時～午後3時
▷会場…市役所相談コーナー
▷詳細…社会福祉協議会 ☎68-0503番

市民冬休み
短期アイススケート教室

▷日時…1回目=12月25日(月)～27日(水)、2回目=12月28日(木)～30日(土)、各午前8時30分～9時30分(受け付けは午前8時から)
▷会場…新松戸スターランドアイススケートリンク場
▷対象…市内在住・在勤で小学生以上の男女(初心者から上級者まで)
▷種目…フィギュアスケート
▷費用…3,000円(指導料・滑走料・貸し靴代・保険料含む)
※ズボン・靴下・手袋を持参
▷定員…各コース先着80人
▷申込み…ハガキに住所・氏名・年齢・電話番号・小学生は保護者の同意書(署名・押印)を記入し、〒270 松戸市ニッ木3新松戸スターランド内松戸市スケート連盟・富田 ☎41-2121内線51番)へ

市民水泳教室

▷日時…1月31日(水)、2月2日(金)・7日(水)・8日(木)・9日(金)・14日(水)・15日(木)・16日(金)・20日(火)・21日(水)(計10回)、午前9時～11時
▷会場…クリーンセンター内温水プール
▷対象…一般市民で初心者
▷定員…40人
▷費用…保険料600円
▷申込み…1月12日(金)必着で往復ハガキに住所・氏名・年齢・電話番号を記入して、〒271松戸市根本387-5 松戸市教育委員会社会体育課へ
※申込多数の場合は抽選。当選者には1月20日(土)までに通知します。
▷詳細…社会体育課指導係

バドミントン

松戸市混合ダブルス大会

▷日時…1月21日(日)午前9時～午後5時
▷会場…運動公園体育館
▷対象…市内在住・在勤・在学の人
▷種目…1部・2部・3部
▷費用…登録者1人1,200円、未登録者1人1,500円
※シャトルは協会で用意します。
▷申込み…1月12日(金)必着で、ハガキにクラブ名を記入し、〒270 松戸市中和倉304-8 バドミントン協会・長谷川俊夫へ
▷詳細…長谷川 ☎41-7925番(夜間のみ)

かたり商法など
悪徳商法にご注意を

1月10日は「110番の日」
通報は落ち着いて正確に

110番をかけると、係員は現場の状況や犯人・けが人の様子などをお尋ねします。落ち着いて正しく質問に答えてください。緊急でない時は、最寄りの警察署や派出所へ連絡してください。間違えて110番をかけてしまった時は、「間違えた」旨をはっきりと話してください。言葉や聴覚に障害がある人のために、ファクシミリでも110番ができるようになっています。
▷詳細…松戸警察署 ☎67-1111番



第16回小金新春親子マラソン

▷日時…1月2日(火)午前10時スタート〔雨天の場合は3日(水)〕
▷会場…小金北小学校
▷対象…市内在住の人
▷種目…5km(一般男子、中学男子、高校・大学男女)、3km(一般女子、中学女子、小学男女)
▷費用…無料
▷申込み…当日会場で午前9時～9時30分の間に受け付け
▷詳細…体育指導委員・藤咲 ☎44-9248番

スポーツ

スキー市民大会
兼県民大会選考会

▷期日…1月28日(日)
▷会場…浅貝スキー場(新潟県)
▷対象…市民
▷種目…回転
▷費用…参加費2,000円
▷申込み…1月10日(水)までに、電話で松戸市スキー連盟・高橋 ☎62-1800番へ

新春マラソン大会

▷日時…1月21日(日)午前8時30分までに江戸川河川敷グラウンド(松戸・三郷有料橋下)集合、午前9時30分スタート(小雨決行)
▷種目…小学校低学年・高学年の部、中学生、一般、親子
▷費用…無料
▷申込み…1月6日(土)午前9時～午後3時の間に市民会館101号室へ
※この日に来られない人は電話でも申込み可(1月15日まで)
▷詳細…青少年相談員松戸支部・佐藤 ☎62-9569番

経営・融資相談

▷日時…1月17日(水)午前10時～午後4時
▷会場…市役所市民相談コーナー
▷内容…経営および融資全般
▷相談者…中小企業経営コンサルタント
▷費用…無料
▷詳細…商工課振興係

市民会館

プラネタリウムのお知らせ

毎月第3土曜日に行っている「星を見る会」の時間を、下記のとおり変更するとともに、新しく「星空のコンサート」を実施します。ぜひ、ご参加下さい。
▷「星を見る会」新時間…毎月第3土曜日、午後7時～8時30分
▷星空のコンサート…毎月第3土曜日、午後5時30分～6時30分にプラネタリウムを見ながらのレコードコンサート
▷詳細…市民会館 ☎68-1237番

冬場に増える二酸化窒素

毎年冬になると、大気を汚す二酸化窒素などが増えます。都市部では、自動車からの排出ガスが、この主な原因です。車の空ぶかし、急発進などは排出ガスを多く出します。ちょっとした外出や通勤などにマイカーを使うことも、排出ガスを増加させることになります。一方、暖房温度を少し下げると、余分な燃料を使わず、空気の汚れを少なくすることができます。

一人ひとりのわずかの注意・心がけで、大気汚染を改善することができるのです。ぜひご協力下さい。

▷詳細…公害課大気保全係

市民アーチェリー教室

▷日時…2月4日～3月25日の毎週日曜・祝日(計10回)、午後1時～3時
▷会場…運動公園練成室
▷対象…一般市民
▷定員…先着30人
▷費用…保険料600円
▷申込み…1月8日(月)午前9時から社会体育課窓口で受け付け
▷詳細…社会体育課指導係

障害者に理解を
心のふれあいを大切に

市民なぎなた教室

▷日時…1月16日～2月16日の毎週火・金曜日(計10回)、午前10時～正午
▷会場…運動公園武道場
▷対象…市内在住の人
▷定員…先着30人
▷費用…保険料600円
▷申込み…12月21日(木)午前9時から社会体育課窓口で受け付け
▷詳細…社会体育課指導係

お知らせ

婦人会館教養講座

▷日時…1月18日、2月1日・15日・22日、3月1日の各木曜日(計5回)、午前10時～正午
▷会場…婦人会館4階ホール
▷対象…市内在住・在勤の人
▷内容…「激動の20世紀初頭の女たち」(与謝野晶子、平塚らいてう、田村俊子)
▷講師…聖徳学園短期大学・長江曜子氏
▷定員…75人(申し込み多数の場合は抽選)
※2歳以上学齢期までの子どもの保育あり。定員8人
▷申込み…12月26日(火)〔消印有効〕までに、ハガキに住所・氏名・年齢・電話番号・保育希望者は子どもの名前と年齢を記入して、〒271 松戸市本町14-10松戸市婦人会館(☎64-8778番)へ

高等学校入学資金の貸付

来春高校へ入学する生徒がいて、経済的理由で入学させることが困難な保護者に、高等学校入学資金をお貸しします。
▷貸付限度額…30万円以内(公立と私立では額が異なります)
▷資格…①成績良好、品行方正な生徒で、出身中学校長が推薦した健康な人であること②保護者が引き続き1年以上市内に居住していること③確実な連帯保証人が得られること
▷受付期間…1月8日(月)～26日(金)〔日曜・祝日、第2土曜日を除く〕
▷受付時間…午前9時～午後4時30分(土曜日は正午まで)
▷申請書類…①高等学校入学資金貸付申請書(備え付け用紙)②出身中学校長の推薦書(備え付け用紙)③住民票(家族全員のもの)または外国人登録済証明書④収入証明書(勤労者全員、給与所得者は元年分の源泉徴収票と最新の給与支払明細書、自営業者は年間所得証明書)⑤成績証明書
※貸付時期は3月中旬からになります。
▷詳細…援護課援護係

11月の市内灯油価格

前年同月比17.5%値上がり

(価格は消費税込み・18ℓ)

	ガソリンスタンド	燃料店	市内全体	昨年同期比
店頭渡し価格(平均)	726	686	707	+21.5%
配達料込み価格(平均)	811	741	773	+17.5%

※11月20日消費生活課調べ

▷詳細…消費生活課消費生活係

年末年始火災特別警戒

消防局、各消防署、消防団では1月7日(日)まで、市内全域にわたって火災特別警戒を実施しています。

「指さし防火で火災ゼロ」を合言葉に火の元を点検し、火災のない明るい街を築きましょう。

▷詳細…消防局警防課 ☎63-1111内線255番

おとなりにあげる安心
火の始末

マンホールのふたがカラーに



市内のマンホールのふたは、今まで黒一色でしたが、下水道のイメージアップを図るため、常盤平やき通りや松戸駅西口などのカラー歩道のマンホールのふたに、カラーの絵をデザインしたものを設置します。絵は、松戸市の姉妹都市であ

るオーストラリアのボックスヒル市にちなみ、現地に生息するコアラの親子と市の木でもあるユーカリの木をデザインしたもの。市では、明るい街づくりの一環として、順次取り換えていく予定です。
▷詳細…下水道部施設課施設係

生活の知恵

牛乳パックの再利用 手すきのハガキを作ってみませんか

捨てればゴミ、生かせば資源——私たちの身の回りに、再利用できるものがたくさんあります。資源の大切さを見直す意味で、牛乳パックを使った手すきのハガキ作りが最近盛んに行われているので、紹介します。

用意する物

- 牛乳パック(ハガキ四枚分)
すき枠一個(作り方はイラストを参考にしてください)
ステンレスの金網二枚
バット(写真の現像などに使う平たい皿)
ぼろ布、麵棒、ミキサー

作り方

- 牛乳パックを切り開き、三日ほど水につけておく。
②両面のビニールをはがし、

紙の部分を取り出す。

③紙を手で細かくちぎり、ミキサーに入れ、水を加えてなめらかな繊維状になるまでかき回す(約六分間)。

④バットに水をほり、繊維状になった紙を入れる。

⑤すき枠の間に金網をはさま、バットの中に斜めに入れ、三〜四回すくい上げる。

⑥すき枠をはずし、金網をボロボロの上に置き、その上にもう一枚の金網をのせ、さしぼろ布をかぶせる。

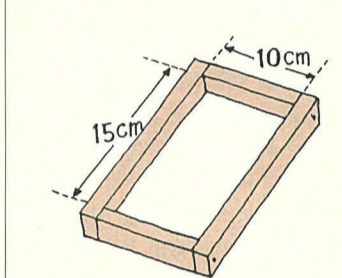
⑦布の上から麵棒を強めにころがし水切りをする。

⑧金網からハガキをいねい

にはがし、包装紙などの上

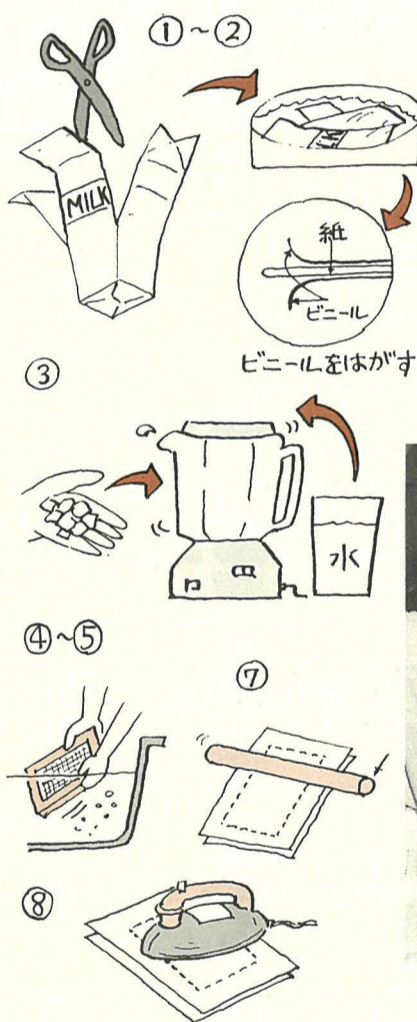
に置き陰干しをする。乾いたら、あて布をしてアイロンをかけて仕上げる。

すき枠の作り方



15〜18mmの角材で、枠の内側がハガキ大になるように枠組を作り、角を釘で止める。

作り方(本文を参照して下さい)



手すきのハガキを作る皆さん(くらしの奥さま講座で)

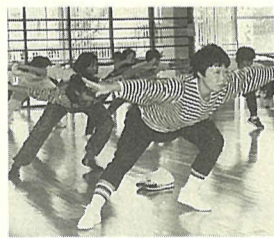
参加してみませんか

健康増進センターの体操コース

健康増進センターでは、皆さんの健康づくり、体力づくりのために、いろいろな体操コースを開いています。

あなたも参加してみませんか。
▽対象：市内在住または通勤で二十歳以上の人

※初めての人は、健康増進センターの「健康増進指導コース」を受けて下さい(一



年以上経過した人も、改めて受けて下さい。検査の結果、健康上支障なければ希望の日から参加できます。

▽費用：屋内指導室使用料毎回三百円

▽詳細：健康増進センター ☎65-5588番または ☎68-1241内線53155番

Table with columns: 曜日 (Day of the week), 時間 (Time), 内容 (Content), 定員 (Capacity). Rows include individual training, aerobics, and various group exercises.

花と緑



カラテア・マコヤーナ

カラテアは、クズウコン科の植物で、同科のマランタ、ストロマンテは、葉の模様や光沢が美しい種類です。

観葉植物の育て方 カラテア類

これらの相違点は、雌しべの子房の構造によるもので、葉の形・模様などはよく似ています。

原産地は、ブラジルや熱帯アメリカ。
育て方
温室植物として夏から秋にかけて楽しめますが、室内暖房の普及で冬越しもできるようになりました。

しかし、夜間に一五度程度の温度がとれるワデンケースなどの容器栽培が無難です。

五月中旬までは、室内でガラス越しの日当たります。それ以降は、室内のカーテン越

れ以降は、室内のカーテン越

しかし、戸外の半日陰で育てます。十月上旬ごろから灌水を控えめにし、冬越しの準備をします。

容器栽培ができない場合には、暖かい日は葉水をして湿度を保持し、夜間は、箱かビニール袋をかけて保温します。

根腐れを防ぐために、受け皿の水は、ためないようにします。

増やし方
六〜七月ごろに株分けをして増やします。

葉の元にある芽を三〜四芽つけて分けます。根が傷みやすいので、根を切らないようにほぐします。株分け後は、ビニール袋をかけて保湿する

と葉の巻き込みを避けま

株分け後は灌水を控えめにし、根が傷まないように注意します。芽が伸びてからは十分に灌水します。

容器栽培ができない場合には、暖かい日は葉水をして湿度を保持し、夜間は、箱かビニール袋をかけて保温します。

にはがし、包装紙などの上

に置き陰干しをする。乾いたら、あて布をしてアイロンをかけて仕上げる。

▽詳細：消費生活課消費生活係

まつど文学散歩 9

李恢成「流民伝」「哭」

李恢成は、在日朝鮮人作家で、昭和四十七年に「砵をうつ女」で芥川賞を受賞しています。

主な作品に長編「見果てぬ夢」、エッセー集「北であれ南であれわが祖国」があり、南北朝鮮の祖国統一の熱願を主題とした作品を

書き続けています。
「流民伝」には、常盤線の急行列車で通過する馬橋駅が、また「哭」には、馬橋駅から流山駅まで走る総武流山電鉄についての記述

があります。
「哭」は妻の実家がある流山への訪問、朝鮮の祭祀の様子、養母の葬式で、妻が「哭かなちや、思いつきり哭かなちやいけな

よ」と哭き女役を強制さ

れた話などで構成されています。

(昭和三十六年の描写) わたしたちは上野駅から常盤線にのりかえ、馬橋駅でホームにおりると、黒っぽい陸橋をわたって隣接した総武N線にいった。その始発駅のちんまりしたプラットホームでしばらく待たされたあと、

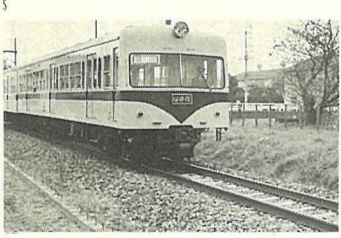
こんどは赤茶けた電車にのりかえた。
「この私鉄は日本一いちやいせうよ」
二台連続の電車がゴトンゴトンとこぎだしたとき、耽羅が思ったように説明してくれた。

(中略)
わたしはなんとなくこの電車が気に入った。電車からの眺めは閑散としたものだ。駅に近づくと人家がせつせつと、そこを離れると、東西に畑がひろがる。東側の小川のほとりではススキが秋の陽をうけて黄金色に光っており、西側の畑のむこうにはこんもりと樹木の生い茂った小山がみえる。東側の畑には墓地があつたり、西側にも石

碑がちらちらとみえる。人家は少ななつていく。電車はどんどんと辺鄙なところをわたす導いていく。わたしは童話の世界にまきこめられるような不思議な情感におぼれかけた。

(八年後の状況記述)
この沿線は年々ベッドタウン化してきているのに、なぜかわたしの頭のどこかにいつも未枯れた景色がひろがっていたのであった。どうしてこんな錯覚を承いこともちつづけていたのであろうか。無人駅も減った。かつては見晴すききり、畑また畑だったのに、高層団地がすくすくと視界に割って入ってくる。(「哭」)

現在の流山電鉄



小金市民センター

昭和五十三年にオープンし、館舎があり、多くの住民に利用されています。

▽施設：ホール、会議室、和室、茶室、ながいき室、浴室内、料理教室、図書館分館

▽利用時間：午前九時～午後



九時
▽休館日：毎月第四月曜日、年末年始

▽交通：北小金駅下車徒歩十

▽詳細：小金市民センター ☎43-8641番



健康づくりに励むKTK・小金体操クラブの皆さん(ホールで)

卓越した技能者として知事表彰

秋谷 善市郎 さん

温厚な物腰と能弁な語り口は、旧来の「職人」のイメージと重ならない。

秋谷さんは、内装・表具でこのほど表彰を受けた。県内でも第一人者と目される。

卓越した技能者(名工)知事表彰者の一人としてである。

父親は、二代目の表具職人だった。だが、若いころは仕事を継ぐ気はなかったという。

「これは「手とり足とり」の一言が転機となる。当時は「手とり足とり」教えてはくれない。自分で修得しなければならなかった。戦後、個人のお得意客に代わり、工務店などから一括して仕事をとる形が主流となる。仕事が安定してきた。

「これならやっていける」と思ったそう。今では、請われて指導にも当たっている。若い人にも、しっかり対応しているよ。



貴重な技を今に残す

秋谷さん自身、新しい材料にいろいろな工夫を重ねて、自分なら

仕事の内容も変わってきた。高度な技術を要する表具(掛け軸や障子など)から、クロス張りといった内装が仕事の主流となった。人を雇って仕事を覚えてもらおうにしても、「手とり足とり教えない」という時代になった。

正月を間近にして、仕事が忙しい。「まだ第一線でやっている」と、忙しさを楽しんでいるよ。

民生委員を六年つとめた人と接するのを苦しくない人柄のゆえか。

(岩瀬在住)

ハイ こちら内線 600番

まちの話題をお知らせ下さい。

メロン・タイにもう一声！ 好評の模擬せり

南部市場祭 1万人の人出

「松戸市南部市場祭'89」が、11月26日(日)、公設地方卸売市場南部市場で開催されました。

青果・水産・花卉の卸売3部門と場内関連業者による展示即売や模擬店などは、1万人の人出で大にぎわい。

恒例の模擬せりも行われ、せり台に立った参加者の皆さんは、魚・メロン・シラメンなどをせり落とししていました。



模擬せりでは、威勢のいい掛け声が飛び交いました

あなたの健康

心臓をとりまわっている冠状動脈の硬化が進むと、この内腔が狭くなり、血液の流量が減ります。従って、運動により心臓が十分に働いて酸素不足が起こり、高度の虚血状態になります。通常は胸に痛みが起ってきます。これが狭心症です。

さらに、内腔が狭くなっているところに、血液の塊(血栓)が出来て詰まり、心筋が死んでしまう(壊死)のが心筋梗塞です。冠状動脈の内腔面が動脈硬化で傷つくようになると、血小板が凝集しやすくなり、これが凝集しやすくなり、これによって血栓などを生じ、血液の途絶えが起り心筋梗塞になってくるわけです。

治療

不幸にして心筋梗塞になったら、救急車で専門病院のCCU(冠状動脈疾患集中治療室)に運び込まれます。ここで検査を行い、病状の進行程度や治療の方法を的確に判断します。

梗塞になって三〜四時間以内の急性期ならば、血栓溶解剤を入れて血管を再開通させる方法が有効です。

それでもなお狭窄が取れない場合は、梗塞の進展を防ぐために、狭くなった血管の中に小さなバルーン(風船)を入れ、詰まっている部分を広げることもあります。

心筋梗塞

症状

一番多いのが胸痛です。痛みと云うよりは、胸の締め付けられるような感じで、冷汗が出て顔面蒼白になり、血圧が急低下がって意識がもうろうとしたり(ショック)、時には生命にかかわることがあります。

予防

原因となる危険因子を一つでも少なくすることが大切です。すなわち、ストレスを除き、美食をひかえ、タバコを止めたり、運動不足を解消したり、高血圧・糖尿病・肥満をコントロールし、規則正しい生活を取り戻すことが、予防にもつながるわけです。

(松戸市医師会)

新松戸郷土資料館講座

第1回 たべもの十二講

▷日時…12月23日(祝)午前11時～午後2時
▷会場…新松戸市民センター2階会議室
▷内容…下谷のさつま汁、鴨飯など
▷費用…無料
▷定員…若干名
▷申込み…電話で(財)新松戸郷土資料館☎44-1909番へ(水曜日～日曜日の午前10時～午後4時)

第6回 松戸市歩こう会

とりで利根川七福神めぐり

▷日時…1月21日(日)午前8時30分松戸駅西口デッキ上集合(時間厳守)
※小雨決行。中止の場合は2月4日(日)に延期
▷コース…松戸駅一取手駅一大黒天一福祿寿一寿老人一布袋尊一恵比寿一毘沙門天一弁財天一取手駅(午後4時着予定・解散、歩行距離約16km)
▷費用…交通費740円、保険料1人300円(家族4人までは500円)
▷持ち物…弁当・水筒・雨具
▷定員…先着150人
▷申込み…ハガキに住所・氏名・性別・年齢・電話番号を明記して、〒271 松戸市上矢切299-1矢切公民館内松戸市歩こう会実行委員会(☎68-1241内線44番)へ

ツベルクリン反応検査とBCG予防接種

ツベルクリン反応検査とBCG予防接種を下記日程により実施します。

Table with columns: 会場名, ツベルクリン, 判定BCG. Lists various locations and their respective dates for TB testing and BCG vaccination.

▷時間…午後1時15分～2時30分
※市民センターの休館日の変更に伴い□の日程が変更になっています。ご注意ください。
▷申し込みをする人…BCG接種当日4歳未満の人で、BC

クリスマス・コンサート

▷日時…12月23日(祝)午後2時30分開演
▷会場…市民会館
▷内容…ウエストサイド物語から、クリスマス曲集ほか
▷出演…よこすかウインドアンサンブル(県立小金高校OB吹奏楽団)、県立小金高校吹奏楽部
▷費用…無料
▷詳細…よこすかウインドアンサンブル事務局・八嶋☎46-9022番



中学生の料理教室

▷日時…1月21日(日)午前10時から
▷会場…市民会館料理教室
▷対象…市内在住の中学生
▷定員…先着40人
▷内容…ひなずし、チョコレートディップなど
▷費用…無料
▷持ち物…ふきん・エプロン
▷申込み…電話で松戸市青少年相談員連絡協議会事務局(市役所こども課内)へ

初もうで松戸七福神めぐり 金ヶ作から殿平賀まで

▷日時…1月7日(日)午前10時
新京成電鉄常盤平駅北口集合〔雨天の場合は14日(日)〕
▷コース…常盤平駅北口一祖光院(恵比寿・大黒天)一金谷寺(毘沙門天)一福昌寺(布袋尊)一常眞寺(福祿寿)一広徳寺(弁財天)一慶林寺(寿老尊)一北小金駅
▷費用…300円(資料配布・弁当は持参)
▷詳細…松戸史談会・神尾☎41-2458番(午後のみ)

講演会「子供と食生活」

▷日時…1月22日(月)午後1時30分～3時30分
▷会場…勤労会館
▷内容…子供と食生活(成人病予防は子供の食生活から)
▷講師…北里大学専門学院講師・吉野京子氏
▷定員…40人
▷費用…無料
▷申込み…電話で健康管理課小金方面保健室へ

墨絵りんどうの会作品展

▷期日…1月9日(火)～13日(土)
▷会場…市民会館2階ロビー
▷詳細…和田☎62-0934番

第15回 歩け歩け会

▷日時…1月1日(祝)午前9時
東漸寺集合
▷コース…東漸寺一本土寺一大勝院一赤城神社一幸谷観音一蘇羽鷹神社一山王神社一八坂神社(約8km・2時間)
▷費用…無料(完歩証・甘酒有)
▷詳細…小金南スポーツクラブ・鈴木☎41-6764番

冬鳥を見よう

野鳥観察会「千駄堀」

▷日時…1月21日(日)午前8時30分、新京成電鉄常盤平駅北口集合、正午現地解散
▷場所…千駄堀
▷内容…冬鳥全般
▷持ち物…筆記具、観察用具、防寒具など
▷費用…無料
▷申込み…電話で公園緑地課小鳥を呼ぶ係へ

音楽の広場

(合唱講座)

▷日時…12月26日(火)午後1時30分～3時30分
▷会場…市民会館音楽室
▷費用…テキスト代2,700円
▷詳細…社会教育課市民文化係

中国古箏演奏会

▷日時…1月14日(日)午後2時～4時
▷会場…勤労会館ホール
▷内容…中国琴の演奏20曲
▷費用…500円
▷詳細…松戸市日中友好協会・赤坂☎41-9735番

胃がん検診

▷日時…2月2日(金)・7日(水)・9日(金)、午前9時10分～10時の間に受け付け
▷会場…衛生会館
▷対象…昭和25年3月31日以前生まれの市民
▷費用…500円
※老人医療受給者証を所持する人、生活保護を受けている人、市民税非課税世帯の人は、費用は免除です。印鑑を持参し、当日受付へ申し出て下さい。
▷申込み…当日会場で検診票を配布しますので、事前の申し込みは不要です。ただし、今年度申し込みをして受診できなかった人は、検診票を持参。
※受診日の前日午後9時以降、検診終了までは、水・たばこはもちろん、一切の飲食はしないで下さい。
▷詳細…健康管理課業務係

おしらせ (Notice section with various announcements and contact information for city offices and branches.)

ほけん えいせい (Insurance and Health section with information on health insurance and vaccination.)

乳がんの検診

Gを一度も受けてなく、ツベルクリン・BCGの間診票を持っていない人
▷申し込みなくてもよい人…平成元年5月1日～9月30日生まれの人で、11月末までに住民登録をしてある人は、申し込みをしなくても、2年1月中旬に通知します(平成元年10月1日～2年3月31日生まれの人は、7月中旬に通知)。
※以前のツベルクリン、BCGの間診票を持っている人は、それを利用して受けて下さい。
車での来場は控えて下さい。

ハガキ要領 (Envelope instructions for BCG vaccination, including fields for name, address, and phone number.)

▷詳細…保健衛生課予防衛生係

療育相談

▷日時…1月11日(木)午後1時～1時30分の間に受け付け
▷会場…松戸保健所
▷対象…乳児の股関節脱臼(臼)検診未受診者や整形外科的な心配のある18歳未満の人
※乳幼児の人は母子手帳を必ずお持ち下さい。
▷申込み…電話で松戸保健所保健指導課☎61-2121番へ

三歳児健康診査

Table with columns: 会場, 期日, 受付時間. Lists venues and dates for 3-year-old health checkups.

▷対象…市内在住の30歳以上の女性
※今年度市内受託医療機関で受診した人は受けられません。
▷費用…100円(生活保護世帯・市民税非課税世帯・老人医療対象の人は免除)
▷申込み…当日会場で
▷詳細…健康管理課業務係

三歳児健康診査

昭和61年1月1日～12月31日生まれのお子さんには、すでに「三歳児健康診査票」を発送していますが、未返送の人は至急返送して下さい。
※今年度の対象児で、用紙の届かない人は、ハガキに住所・電話番号・保護者氏名・幼児名・幼児の生年月日を書いて、〒271 松戸市小根本7松戸保健所三歳児健診係へ
▷詳細…松戸保健所保健指導課☎61-2121番

麻しん・MMR・おたふくかぜの予防接種

麻しん(単独接種)

麻しんの単独予防接種を実施します。従来実施していたMMR(麻しん・おたふくかぜ・風しん)は、希望接種となります。
▷対象…生後12カ月～72カ月未満で、麻しんの予防接種を受けていない人
▷申し込みをする人…麻しんの予防接種を受けておらず、問診票(無料券)を持っていない人
▷申し込みなくてもよい人…以前のMMR問診票を持っている人で、麻しん予防接種を受ける人は医療機関で差し替えて下さい(昭和63年10月1日～11月30日生まれの人には、直接問診票を送ります)。

MMR・おたふくかぜ

▷対象…生後18カ月～72カ月未満の人
▷申し込みをする人…①MMR=麻しん未接種の人でMMRの接種を希望し、問診票(無料券)を持っていない人②おたふくかぜ=既に麻しん予防接種を受けた人で、おたふくか

ぜの単独接種を希望し、問診票(無料券)を持っていない人

▷申し込みなくてもよい人…以前の問診票(MMRまたはおたふくかぜ)を持っている人で、MMRまたはおたふくかぜの接種を希望する人は、そのまま使えます。
※おたふくかぜにかかったことのある人または感染の疑いのある人は、MMR・おたふくかぜの予防接種はできません。

ハガキ要領

ハガキ要領 (Envelope instructions for MMR and chickenpox vaccination, including fields for name, address, and phone number.)

▷詳細…保健衛生課予防衛生係

愛の献血

Table with columns: 期日, 会場, 時間, 主催. Lists dates, venues, and times for blood donation events.

▷詳細…健康管理課業務係

救急医療体制 健康保険証を忘れずに! (Emergency medical services and health insurance information, including contact numbers for various services.)