

昨年12月27日の選挙の時にお渡した、カラ
ーテレビなどのあたる抽せん券の公開抽せん
を、1月6日午後1時 市民会館で行ないア
トラクションもあります。入場は無料です。

1970 広報まつど

編集と発行…松戸市役所総務部広報課 どんむ(62)1111(大代表)内線202
広246…45.1.1… 6万4千4百世帯にもれなく無料配布いたします

市役所は
4日まで休みます

緊急のご用のある方は守衛室へご連絡くだ
さい。

電話(62)1111番

躍進する70年へ ことしも皆さんとともに



希望に向かって、!

常盤平中学校女子体育(バスケットボール)風景

新春を迎えて



松戸市長

松本 清

新年あけましておめでとうございま
す。希望にみちた輝かしい昭和四十五
年の新春を迎え、躍んで二十三万市民
の皆さまのご清福と松戸市の栄栄を心
からお祈りします。

昨年一月、市長就任以来、本市に秩
序と調和をもたらせるため、都市基盤
の整備充実を最策の根幹として諸懸案
事項の解決に努力してまいりました。
首都圏への人口の流入がますます増
加している折から、これに伴なって山
積する問題の解決をはかるために、弾
力性のある行政運営、合理的な手法に
よる、強力かつ迅速な処理を目標とし
て努力してまいりました次第であります。
この意味でまず市道の全面舗装、小
中学校に屋内体育館の設置、大規模な
区画整理事業の推進等、すでに「広報

年頭にあたって

松戸市議会議長

押 鴨 裕

謹んで新年のご祝辞を申し上げます
市民の皆様には、常日ごろ、市勢発
展のため深いご理解とご協力をいた
さき、心から感謝申し上げます。

本市は積極的な諸施策の推進により
市勢の伸展も目ざましく、皆様の由を
反映すべく努力を尽して参りました懸
案の諸施策が着々と実現しつつありま
すことは、誠にご同慶の至りと存する
次第であります。

しかし一方真に近代都市に大きく脱
皮するためには、福祉施設の建設、文
教施設の整備、農業における基盤整備
土地区画整理事業の拡大等、さらには
下水道施設推進など、いろいろの重要

まつど」の紙面においてお知らせした
とおりでございます。また、事務能率
の向上をはかり、皆々のご要望に応
える態勢を整えるため、庁内の機構を
一部改革いたしました。

しかしながら年々小さな市でいどの
人口が増えている本市では次々と解決
を迫られている問題があらわれます。
本年はさらに新たな決意のもとに、住
みよく豊かな松戸市とするため、市政
各般にわたって一層の努力を傾注する
所存でございます。
なにとぞ市政に対する市民の皆さま
の倍旧のご理解とご協力を賜ります
ようお願い申し上げますと共に、市民
の皆さまのご健康とご多幸を心から
祈りいたしまして私の年頭のご挨拶と
いたします。

案件が山積している現状であり、私
ち職人に課せられた、責任は重大で
あります。

今後一層議員各位と手を取り合い、
執行機関とも密接な連携を保ちつつ
円滑な議会運営をはかり、発展する市
勢に即応した諸施策を着々と実施して
いく決意であります。

市民の皆様におかれましても、市勢
発展のため、より以上のご協力と、ご
鞭撻をお願い申し上げます。
終りに皆様方のご健康と、ご多幸を
心から祈念いたし、ご挨拶いたしま
す。

固定資産税の納期が1か月おくれます。

第一期分納期

5月1日～6月1日

1970 広報まっぴ

4月1日現在の市の人口と世帯はつぎのとおりです。

人口 240,469人 (男 122,989 (+923) 女 117,480 (+915) (+1,838)

世帯数66,617世帯 (+896)

()は前月の比です。

編集と発行...松戸市役所総務部広報課 どんわ1111(62)(大代表)内線202 ㊟251...45.4.20...6万6千6百世帯にもれなく無料配布いたします



松ヶ丘小学校・栗ヶ沢中学校 新設開校 屋内体育館は全校完成

松本市長の積極政策第三弾「全校」の屋内体育館建設計画は順調に進み、十四年度内に栗ヶ沢小学校をはじめ十一校全部が完成しました。

また新設の松ヶ丘小学校は、建設時期の関係で、一学期は相模台小と合同で開校しました。これで行われるのは、九中学校二十小学校となりました。

総額139億7,313万円 昭和45年度予算きまる

昭和四十五年度の予算が、決まりました。前年度より六十一億七千八百万円もふえ、五特別、三企業各会計をあわせると総額で百三十九億七千三百三十三万円と百億の大台をこえました。

一般会計は75%増 七十五億五千二百余万円

予算案を説明する松本市長

市内のよい子たちのための「林間学校」を建設する用地が、軽井沢に確保されました。

軽井沢に林間学校 一万平方メートルの用地確保

そして捜し当てたのが、避暑地で有名な軽井沢の山林九千九百九十九平方メートル(三千坪余)です。

掛金25円で最高20万円 愛児を災害共済に

市はお子さんのあわせに住んでいる小・中学校の児童を保護して「学童災害共済」制度を設けました。

愛児を災害共済に 入学資金の貸付け

高校へ進学する意欲と能力があるのに、経済的な理由で入学困難な子女をおも

高校へ進学する意欲と能力があるのに、経済的な理由で入学困難な子女をおも

空地利用のコンサルタント

土地はあるが、さしたって使う必要がない。しかし、十分な収入がある利用方法を知りたい。地主さん、かなりいるでしょう。

Table with 2 columns: 新区域 (New Area) and 旧区域 (Old Area). Lists various districts like 常盤平陣屋前, 常盤平西園町, etc.

入学資金の貸付け

(大学に)進学したときは、大(入学)が終了した月の翌月(入学)から起算して一年す

金分作などの 名称・区域変更

金分作第二地区区域調整事業の完了により、二月二十八日から字の区域や名称が変更されました。

市民相談室 (Citizen Consultation Room) listing various services and hours.

80歳以上の高齢者は医療費が無料に (Medical fees free for those over 80) and 国民年金高齢任意加入手続き (National Pension voluntary enrollment procedure).

消費生活モニター募集 (Consumer Life Monitor Recruitment) listing requirements and application methods.

駅前広場の交通一部規制 (Traffic partial regulation at station square) with a map and dates.

まつどをみんなで豊かに育てましょう

お買い物は市内の商店で貯金も市内の金融機関へ

1970 広報まつど

編集と発行...松戸市役所総務部広報課 電話(62)1111(大代表)内線202 伝252...45.5.20...6万7千9百世帯にもれなく無料配布いたします

市の人口と世帯

5月1日現在の市の人口と世帯はつぎのとおりです。
人口 243,558人 (男 124,561 (+1,572) 女 118,997 (+1,517))
世帯数 67,944世帯 (+1,327)
()は前月との比です。



充実する福祉施設 老人ホーム・マザーズホーム・保育所 =5月から入所開始=

三つの福祉施設(養護老人ホーム、馬橋保育所、常盤平マザーズホーム)が完成しました。落成式は四月二十七日、二十一日で、それぞれ五月一日に入所が開始されました。

【養護老人ホーム】 年齢六十歳以上のお年寄りで、心身環境、経済上の理由で、同居の人から扶養をえられない人を対象とします。

【馬橋保育所】 市立で五番目の保育所です。落成式は三月六日の二十一日で、鉄骨コンクリート平家造り。

市民相談室
市内相談：毎日午前九時～午後五時
法律相談：毎週火曜日午後一時～五時
心配ごと相談：毎月第一、四金曜日午前十時～午後三時

盛り上がるムード // 東口にまけるな // 市の職員が移転してくださいます。市役所が移転して、何かも市がやってくれるのだ、という他方本願的な考えは、この際捨てておくべきではないでしょうか。



花だんもできて進む都市改造事業

夜も受取りOK 三か所にお渡し所設置
電話で住民票 申請抄本 電話で住民票、戸籍謄抄本を申し込めば、平日午後五時～翌朝まで受け取れます。

市政モニター募集
市政に対する意見、要望などを聞き取るため市政モニターを募集します。
仕事：アンケート等提出のほかモニター会議にも出席していただきます。

50%が移転完了 歩道に美しい花だんも
松戸駅西口の都市改造事業による、建物の移転が始まってから四年半余りたちました。現在の曲折はありましたが、みなさんのご理解と協力のおかげで五月一日現在、五百七十一戸のうち、半数以上が移転を完了しました。

道路関係では、駅から坂に広げられることになり、現在の九メートルから二十メートルに広がるほか旧道は十五メートルにします。

直接請求の結果
四月二十日に中沢寛さんほか四人の請求代表者から提出されていた「松戸市義務教育に関する税外負担を軽減する条例」の制定請求は、五月九日の臨時市議会に付議され、審議の結果否決されました。

不燃建築に利子補給
中高層不燃建築物の普及と市街地の近代化をはかるため、4月から利子補給制度を実施しています。
申請資格：①市内に2年以上居住し、または事務所、事業所を有すること

土地と断絶の世相が

描いた人生模様

トップは不動産関係と離婚

▼「市民と対話をしながら、ともどもに市政を推し進めて行きたい」と「行政機構と住民とのふれあいの不備をなくして、市民のしあわせを回らしたい」

▼松本市長の方針で、市民相談室が開設されたのは昨年の四月。十

▼月には専門の弁護士を委嘱して、法律相談の門も開きました。そ

▼いで相談室を二層お気軽に利用してもらうための参考に、一年間

▼の業績をたててみました。

結論からいって陳情や苦悶と多くなりました。情・相談にいたるまで、急激な都市化による土地・市役所をたずねる人々が増え、建築ブームのせいでし

市民相談この一年

市民・法律相談、陳情など



どんな相談もOK、好評の市民相談室

不動産の売買・貸借問題が、群をぬいていました。ベッドタウン松戸の性格を突いて物語るもので、つぎに断絶時代を反映して、離婚や相続・扶養問題など家族をめぐるものが多いが目立っていました。従来陳情といえは道路を

グンとふえた市民相談

陳情だけは減りました

○市民相談 行政百五十二、民事三百六十四百五十六件で、前年より三百六十二件ふえました。

行政面では土木関係が三十五件でトップ、交通安全対策と公害問題がこれにつ

松戸せん風 全国に

ぞく 視察や問い合わせ

松本市長のアイデアで、など、百四十余の地方自治体が唯一の「ぞくやる課」を問合わせがありました。誕生してから、半年たちま

マスコミの波に乗って全

国に紹介されたため、大

な反響をよび北北海道の

市も「ぞくやる課」の機構を

備知安から、南は北九州市

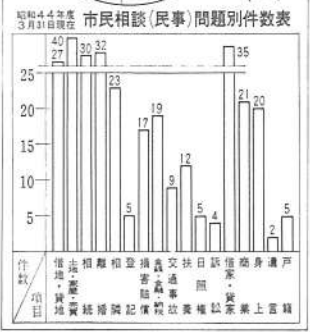
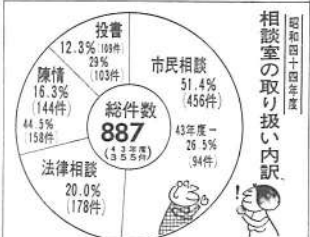
民間企業では、大阪市のB化学工業が「ぞくやる課」と銘打って、やまればルースになりがちな会計事務を即断即決主義に転換、横浜のO工業も松戸方式を参考に、サービスの速・向上に乗りだしました

処理済み千余件
費用はたったの
三百万円

「ぞくやる課」ができてから四月六日までの、まる

それが最近では、細かいことは自分らでやるという協力的な空気があちこちに出ています。

そのせいかい費用は、二千万円の予算に對したつた三百三十万九千八百円(一六・五%)の件あたり三十二



け方を話し合いがつかず、調停に持ち込んでいるものがおまのりでした。

○陳情 道路の舗装四十七件、排水の設置十六件、補修七件がメイン。大岡タラ

○投書 十四件が二五

総数は百四十四件で前年より四十四件減りました。

○投書 十四件が二五

総数は百四十四件で前年より四十四件減りました。

寄付募集許可

市は、このほど次の寄付募集行為を許可しました。

【忠魂碑建設資金募集】

金額：三十万円 期間：昭和四十五年五月一日～四十六年三月一日 区域：中矢切 方法：親友会々員より募金 責任者：中矢切五〇五 五 布振治吉

農政協力委員の委嘱

農業委員会は農業行政運営の円滑化を図るため、市と農家のパイプ役として次のとおり農政協力委員を委嘱しました。(敬称略)

大谷正治(上本郷第三) 芥川三雄(中矢切) 染谷誠(大橋) 石井善治(秋山) 湯浅秀雄(蒲池) 湯浅重雄(向新橋) 岡田忠三(車輪新田) 須藤光信(幸田) 松丸等(根本木) 小泉洋(若狭) 酒井重一(桑谷)

新しい市政協力委員

百八十四人が決まりました

- 【本庁地区】 宮野金太郎 伊沼 林義之助(新屋山) 山久(同) 後藤泰太郎 藤原 菊地善久(同) 八景 山崎新太郎 黒沼 山下 原田重左衛門 藤原 伊良波長功(同) 藤原 孝太郎(二丁目) 杉山健一(三丁目) 浜島平八(同) 三郎(同) 内田太郎(同) 川原之助(同) 池沢久四郎(同) 松岡誠治(同) 新井正治(同) 湯浅重雄(同) 田仁輔(角町) 湯浅重雄
- 【一丁目】 津上正三(同) 原田秀人(天神山) 飯沼章正(河上明) 多田秀雄(同) 野田喜之平(河原) 加納清一(同) 木村武夫(下横) 村田年成(同) 加藤善一(小金山地区) 丸山善一郎(馬橋地区) 大川常吉(同) 大川善一(同) 大川善二(同) 大川善三(同) 大川善四(同) 大川善五(同) 大川善六(同) 大川善七(同) 大川善八(同) 大川善九(同) 大川善十(同)
- 【二丁目】 野田喜之平(同) 野田喜之平(同) 野田喜之平(同) 野田喜之平(同) 野田喜之平(同) 野田喜之平(同) 野田喜之平(同) 野田喜之平(同) 野田喜之平(同) 野田喜之平(同)
- 【三丁目】 野田喜之平(同) 野田喜之平(同) 野田喜之平(同) 野田喜之平(同) 野田喜之平(同) 野田喜之平(同) 野田喜之平(同) 野田喜之平(同) 野田喜之平(同) 野田喜之平(同)
- 【四丁目】 野田喜之平(同) 野田喜之平(同) 野田喜之平(同) 野田喜之平(同) 野田喜之平(同) 野田喜之平(同) 野田喜之平(同) 野田喜之平(同) 野田喜之平(同) 野田喜之平(同)
- 【五丁目】 野田喜之平(同) 野田喜之平(同) 野田喜之平(同) 野田喜之平(同) 野田喜之平(同) 野田喜之平(同) 野田喜之平(同) 野田喜之平(同) 野田喜之平(同) 野田喜之平(同)
- 【六丁目】 野田喜之平(同) 野田喜之平(同) 野田喜之平(同) 野田喜之平(同) 野田喜之平(同) 野田喜之平(同) 野田喜之平(同) 野田喜之平(同) 野田喜之平(同) 野田喜之平(同)
- 【七丁目】 野田喜之平(同) 野田喜之平(同) 野田喜之平(同) 野田喜之平(同) 野田喜之平(同) 野田喜之平(同) 野田喜之平(同) 野田喜之平(同) 野田喜之平(同) 野田喜之平(同)
- 【八丁目】 野田喜之平(同) 野田喜之平(同) 野田喜之平(同) 野田喜之平(同) 野田喜之平(同) 野田喜之平(同) 野田喜之平(同) 野田喜之平(同) 野田喜之平(同) 野田喜之平(同)
- 【九丁目】 野田喜之平(同) 野田喜之平(同) 野田喜之平(同) 野田喜之平(同) 野田喜之平(同) 野田喜之平(同) 野田喜之平(同) 野田喜之平(同) 野田喜之平(同) 野田喜之平(同)
- 【十丁目】 野田喜之平(同) 野田喜之平(同) 野田喜之平(同) 野田喜之平(同) 野田喜之平(同) 野田喜之平(同) 野田喜之平(同) 野田喜之平(同) 野田喜之平(同) 野田喜之平(同)



消防と警察に車の贈呈

松戸ライオンズクラブでは創立 5 周年を記念し消防本部に広報車、警察署に交通指導車を贈りました。両車とも市民の生活を守るものでその活躍が期待されています。



常盤平に菖蒲園誕生

常盤平の菖蒲公園に九州産の珍しいくらくもなどの菖蒲がうえられました。初夏には、市民のたのしい憩いの場となるでしょう。



おかあさんも交通安全に一役

春の交通安全運動は 4 月 6 日から 15 日まで行なわれました。交通安全母の会の会員 100 人が歩行者やドライバーにチラシを配って、安全運動をよびかけました。

福祉年金

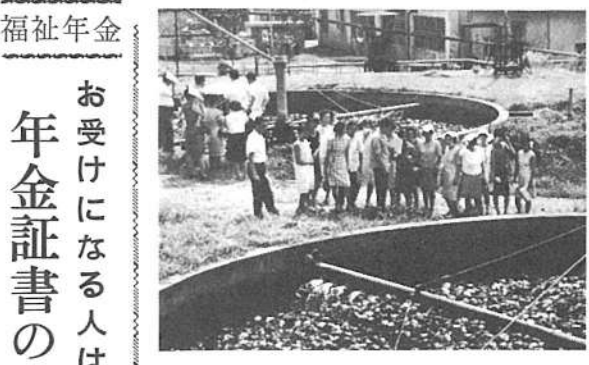
お受けになる人は 年金証書の提出を

福祉年金をうけることを来年の四月までの一年間、希望される人は、六月に国「福祉年金をうけられるかど」民年金証書の提出をお願いいたします。

市職員が左記の要領を出張受付いたしますのでお近しくお申し込みください。

この手続きを、遅れたり後四時までに、(ただし、土曜日には午前九時から正午まで)。

「場所・月日」 常盤平支所 六月一日、二日 東部出張所 六月三、四日 馬橋出張所 六月五、六日 矢切出張所 六月五、六日



好評の市政見学会

昨年は 21 回・403 人参加

発展を続ける市の姿をみなさんに見ていただくことと、毎月マイクボックス利用による市政見学会を行なっています。

伝染病の中でも最も恐ろしい日本脳炎の流行する季節になりました。

くみとり伝票は 正しく使いましょう

消防職員 自衛官 募集

くみとり伝票は 正しく使いましょう

くみとり苦情に 指導車参上

〈スポーツの季節です〉 (硬式テニス教室) 〇期日...6月~11月までの毎週火曜日

中小企業融資 あります

赤十字運動月間 5月1日~6月30日

職業訓練指導員講習会 〇期日...6月16日~20日

米生産調整数量まとまる

総合農政の一環として米の生産調整を行なうことになり各農家に協力を依頼したところ目標面積88haに対し150ha、生産調整数量でも目標344トンに対し599トンといずれも目標を大きく上まわる申し出がありました。

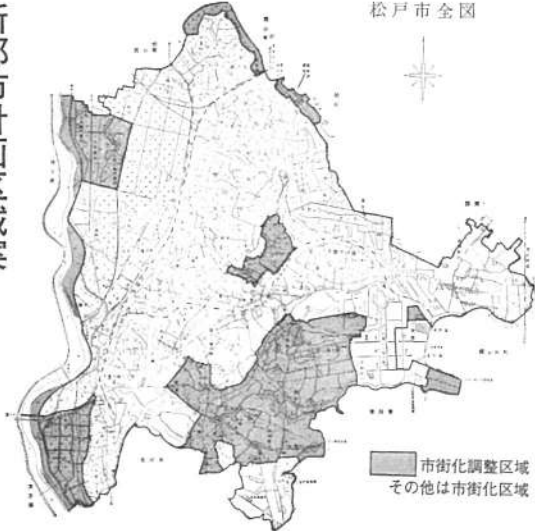
1970 広報まっぴ

編集と発行・松戸市役所総務部広報課 定価(62)1111(人代表)内誌202 No.253・45.6.20. 6万8千5百世帯にもれなく無料配布いたします。

市の人口と世帯

6月1日現在の市の人口と世帯はつぎのとおりです。
人口 245,162人 {男 125,445人 (+884) (+1604人) 女 119,717人 (+720)}
世帯数 68,520 世帯 (+576)

新都市計画区域案



松戸市全図

市街化区域は市域の75% 新都市計画の最終案なる

案による市街化区域は、を県報で告示します。
都市計画区域六千二百二十ヘクタール(全市域)のうち、約四分の三(約七五%)で、行政指導上、区域線の不明確だった箇所を訂正して素案より三十八ヘクタールふやしました。
一方市街化調整区域は千五百二十八ヘクタール(二五%)です。
縦断後関係市町村の意見を聞き、つぎに県都市計画地方審議会に付議され、必要な建物以外の建物の必要の認可を受けることになり、以上の手続きがすむと市街化区域、市街化調整区域として禁止されます。

縦覧は6月30日まで

無秩序な市街化(スプロール)の防壁、新都市計画法による素案の縦覧が行なわれたのは二月、ついで開かれた公聴会での意見や市の意見を参考に、慎重審議、検討の結果、最終案が作成されました。

県は最終決定に先立つて住民のみきこりの意見を反映させるため、六月十七日から三十日まで、市役所六階エレベーター前のホールで縦覧をいたします。ご意見のある人は六月二十日まで市の都市計画課まで意見書をご提出ください。

新市庁舎が完成

フレッシュシンボル

一昨年春から工事中の市の新庁舎が、一部内部工事を残して五月末完成しました。
総工費七億六千九百五十万円、地下一階、地上十階、延べ面積一万一八八三、三十八平方メートル、面積と坪内移転は市長、助役室、庁内移転は市長、助役室が九日新第五階へ移った。

油類の流出を防ごう 市はハイオク禁止

ハイオクタン・ガソリンの鉛害や重油の流出など、いろいろの公害が社会問題になってきています。
このため、松戸市は、油類の貯蔵・管理、整備などを、市は積極的に公害防止のりだします。

ハイオクタン・ガソリンの鉛害は、ひどくなると人命も左右するとされています。市は、六月一日から公用車のハイオク使用を禁止し、市職員にも協力をお願いしました。市民のみなさんも鉛害が心配な人は、

景品付 たばこは市内で 1等はたばこ1年分
七月一日から八月十五日までに市内でたばこを買い、期間中、たばこ三個(十本入は五個)お買い上げごとにクイズ回答用紙をお返し、

町をきれいに
衛生自治会の表彰
五月二十七日、モデル衛生自治会コンクール表彰式が行なわれ優秀町会と個人功労者に賞状が贈られました。
【町会】①下切第三町会 ②北第二自治会 ③下切第二町会 ④六実町会 ⑤正理(根本第四)重葎重葎 ⑥若井夏五郎(根本第五)若林志子、安達静枝、北住部(一)総町 藤井美穂、佐藤しげ(六実中町) 杉浦秋次、黒道信子、市川順三、三田スズ子、山田実(藤野三) 立橋花子、金田ちえ、小林なつ子、校前☆泉道信子、鎌ヶ谷線、三井団地入口☆泉道信子、鎌ヶ谷線、常盤平団地入口 忠治、西郷繁(清志町)



動く交番スタート 交通・防犯相談も受付

松戸警察署は、六月一日から移動交番車を配備、派遣、防犯、外勤係の警察官が乗車し、周辺のパトロールや防犯相談、警察への要請も受けています。

市民相談室
● 市民相談... 毎日午前9時～午後5時
● 法律相談... 毎週火曜午後1時～5時
● 行政苦情相談... 毎月第2月曜日 午前10時～午後3時
● 発明相談... 毎月第2水曜日 午後1時～4時
● 交通事故相談... 毎月第1・3木曜日 午前10時～午後4時(安全対策課)
● 消費生活相談... 毎月第1・3木曜日 午前10時～午後4時
● 人権擁護相談... 毎月5日 午前10時～午後5時

千葉国体 テーマとスローガン募集
第二十八回国民体育大会県準備委員会は、四十八年の千葉県のテーマとスローガンを募集しています。
【募集規定】ハガキ一枚につきテーマ・スローガンとも各一点を記述し、住所氏名、年齢、職業を明記のこと。
【期間】七月十日まで
【送り先】千葉市中央四丁目一三三〇電話千葉支店内千葉国体テーマ・スローガン募集係(二〇一～四)

広報は生活必需品
おらせきんぎょ
ホットなニュースをより早く、市では全清掃車にカセットテープをとりつけ、広報ニュースを放送中です。
【広報ボックス】
広報まっぴとは、松戸市、馬橋、北小金、新原成常盤平、玉子の各駅の広報ボックスから自由におとりください。

市職員募集
募集職種... 一般事務・技術(土木・建築・電気・化学)・保育
募集人員... 若干名
受付期間... 7月20日まで。希望者は、あて先明記の返信用封筒を同封し、市役所人事課へ募集要項を請求してください。
消防職員
資格... 18歳～30歳
応募方法... 受験申込書に記入し、消防本部へ
問い合わせ... 消防本部総務課 (63) 5141番へ

市の財政事情

44年度 下半期

二十四万人の台所は順調

市の財政事情をみなさんご理解いただくため、は収支が均衡を保ったこと... 全体を通じていえること、は収支が均衡を保ったこと... 地と建物です。

一般会計にみる 均保保った収支

当初予算は四十三億一千は市税、国庫支出金、諸収入... 補正で六十億七千八百八十二支出の部では教育、総務、土木、衛生、民生費などに

市民の負担は 平均一万余円

住民負担はひとり当たり平均一万余円です。うち市民税が四四・一%、固定資産税が三三・四%、その他となっています。

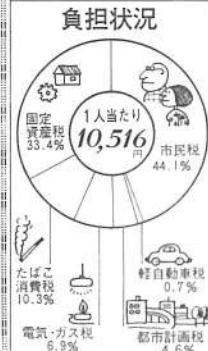
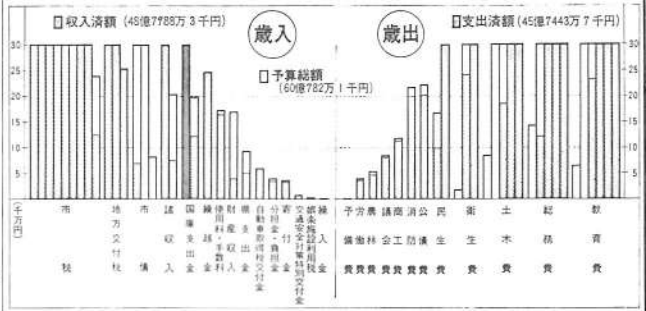
スズムシ

27日午後1時から

市役所・支所・出張所でおわけします



スズムシの飼育に大わらわの中島さん(中)



料金の安い 市民葬儀制度発足

市民は、生活に困っている。人にとって、経済的な重荷になりがちです。市は市民の経済的負担を少なくしようと、葬儀制度を...

側溝は泣いている

補修課が昨年十一月誕生してから処理したものは、月々三百件をこなすに足らない。側溝の詰まりや穴のふさがり、排水の悪化が、市民生活に大きな影響を及ぼしている。

小山踏切道は 車通行止め

常磐線の複々線化に伴う踏切立化の一環、小山踏切の歩道橋工事が、七月一日から始まり、七月一日から始まり、七月一日から始まり...

休耕地にご注意

ある西蓮寺があります。作者伊藤左千夫自身が、休耕地と見なされ、農作物を栽培することができません。

共に完成は三年後

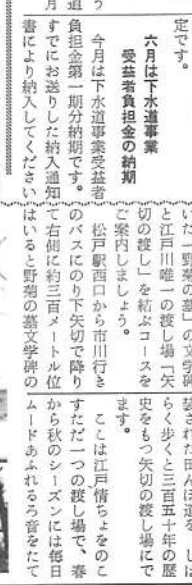
馬橋駅西口 区画整理が認可。二十世紀が丘と馬橋駅西口の区画整理が、三月二十七日、区議会に認可されました。

虫のすみかには 口の大きいカメなど

すまいは直径・深さとも二十センチくらいのがいい。口の大きいカメや、口の浅いカメは、虫のすみかになります。

江戸川道

今回は、矢切を舞台に、少年少女の深い恋物語を、古歌謡を、古歌謡を、古歌謡を...



松戸駅西口から市川行き。この江戸川は、松戸駅西口から市川行き、松戸駅西口から市川行き...

荒らしています。二十世紀が丘と馬橋駅西口の区画整理が、三月二十七日、区議会に認可されました。

共に完成は三年後。馬橋駅西口 区画整理が認可。二十世紀が丘と馬橋駅西口の区画整理が、三月二十七日、区議会に認可されました。

虫のすみかには 口の大きいカメなど。すまいは直径・深さとも二十センチくらいのがいい。口の大きいカメや、口の浅いカメは、虫のすみかになります。

< 市民会館に生花が >

松戸市草道協会は、6月6日から毎月第1金〜日曜日に各流派交代で市民会館に生花を飾ることになりました。



< 学童の登下校が安全に >

市は、学童災害の防止安全の確保を目的に4月1日から交通巡ら隊を組織し活躍しています。

< 熱戦身障者スポーツ大会 >

県内のからだの不自由な人たちの体育大会が、5月13日県スポーツセンターで開かれ、熱戦を展開しました。



< 老人ホームにテレビの寄贈 >

お年寄りの余生を楽しくと市内の二会社から養護老人ホーム松風荘にテレビ14台がプレゼントされました。

写真ニュース

カッパのみなさん、お待ちをせしました。相模台中央公園内の市営プールを七月五日から八月三十一日まで開放します。七月三十一日〜八月十日、小学四年以上の人は、五十メートルの大プール、小学三年以下のお子さんに安全なことも用プールが用意されています。

市営プール開放

7月5日〜8月31日

市営大プールでの行事
▽水泳講習会(水泳協会主催) 七月十一日〜二十日
▽水泳大会(教育委員会主催) 七月二十一日〜三十日
▽水泳大会(同五日は小学生水泳大会のため、この日は開放)

水の季節です

スポーツ相談

市民のみなさんのスポーツ相談として、三十五人もの体育指導員がまきまきスポーツセンターに、スポーツ相談に当たります。

余暇を利用してどうぞ

成人学校の開設



成人学校では、奇術・旅など、開講です!!

申込みはお早目に
受付は六月二十日から
楽しい実用的な学習の場となりますので、ご近所お友だち、お誘い合わせの早目にお申し込みください。

火曜日に行ないます
開催時間:各科目とも午後六時三十分〜八時三十分
受講資格:市内住民、在任の十六歳以上の人
会場:口野公民館

学習内容および日程

Table with columns: 期間 (Period), 授業日 (Lesson Day), 科目 (Subject), 講師 (Instructor), 会場 (Venue), 定員 (Capacity). Rows include subjects like Art, Photography, Calligraphy, and Music.

布・棒きれは敵
管理はご家庭で
最近、便そうの中に布やスが目立って来ています。これは、くみ取り作業を徹底してほしいというケ...



(暑さをふきとばし楽しむ少年たち)

町名や番地の改正
計画によって町名や地番が改正になりました。地域の人が、郵便を出すときは必ず新町名・新地番をお書きください。

三歳児の健康診断
該当者:昭和42年1月〜12月31日までに生まれた人
実施方法:個人あて通知します。
なお、45年3月以降転入された人は、松戸保健所3歳児係へご連絡ください。 電話(62)202番

日曜は校庭であそぼう
日曜、祭日に次の学校の校庭を開放しています。
開放校...全中学校と栗ヶ沢・松飛台両小学校
団体使用...使用二日前までに学校長の許可を受けてください。

福祉作業所の開設
知恵おくれの人たちのために、3月から福祉作業所を開設しています。
午前9時〜午後4時・東葛支庁共同作業所内。
この施設を利用したい人、また簡易な仕事を依頼したい人は、厚生課施設係へ

募集
自衛官募集
二等陸海空士 年給十
八歳〜二十四歳(男子)
志願は常時受付
婦人自衛官、千歳自衛官なども募集中
詳細は市役所庶務課へ
税務署員募集
受付期間:六月二十日〜七月三日まで
対象:昭和二十五年四月二日〜二十八年四月一日までに生まれた男

編集と発行・松戸市役所総務部広報課 電話(62)1111(大代表)内線202
 No.254・45.7.20.・6万9千世帯にもれなく無料配布いたします。



新議長に中村善一氏
 監査委員も改選

中村議長

渡辺副議長

六月の市議会で神尾裕議長、関口賢治副議長が辞任し、新議長に中村善一議員、副議長に渡辺福太郎議員が選ばれました。副議長に渡辺福太郎氏が選ばれたのは、副議長に今後の活躍が期待されています。なお議会議長の監査委員候補光議員は辞任し、後任に小林孝議員が選ばれました。また、松野清三郎監査委員は任期満了で退任しました。

静けさよ こんにちは 中部小の移転工事始まる

九十六年前から、松戸小学校中校校舎として親しまれてきた中部小学校が新しくなります。これは建物の老朽化と電車騒音からのがれ校舎移転するもので、来年八月中には静かな坂川のほとりに鉄筋コンクリート四層建のスマートな新校舎が目を惹くこととなります。

完成は来年八月ごろ



移転のきまつた中部小学校木造校舎

中部小学校は、明治六年に松戸小学校中校校舎として創立されたもので、東部小、北部小、矢切小、馬橋小などと共に古い歴史をもっています。市は、毎年ふるえる児童のために鉄筋コンクリート建てで教室を作っています。しかし、中部小学校は児童の増加はほとんどないため、小学校では市内唯一の木造だけの校舎として残されてきたのです。ところが、最近校舎の老朽化、とくに昭和八年建築の校舎の雨り、埋立て地のための土台の沈下がひどくなっています。また電車の通行量が多く

市営としては県下初の林野を予定しています。ここには事務室、会議室、図書室、乾燥室、ゴイラー室、和室などをつくる計画でいま設計を急いでいます。Aひねは百六十人を収容できる純宿舎で、Bひねは調理場と浴室などです。完成までには夏休みとあわせ、九月二十一日ごろまで児童・生徒に開放するほか全部完成後は社会教育団体の活動にも利用できると見込んでいます。詳細は教育委員会から各学校へお知らせします。

第二期(本館)工事
第二期工事として本館工事に着手します。鉄骨架組んで、ビュッテ式の建物で建て面積は約六百三十平方

環境整備対策委員会を設け根本的な対策を検討しました。その結果、九十年間親しまれてきたつかしい場所ですが子どもたちの教育環境を考え、移転することになったのです。移転先は松戸市松戸二〇六二(泉島地区)番地先の坂川べりです。建築規模は、鉄筋コンクリート四層建、約五千九百十八平方メートル、普通教室二十八、特別教室五です。そのほか屋内体育館、プールなども予定されています。工事費は、校舎だけで約二億三千万円で七月からはじめ、完成は来年八月中ごろです。移転後の跡地約九千二百平方メートルは楽しいショッピングのできる町づくり役立よう検討されていますので、ご期待ください。

市民の安全を守る消防配置、これで市内の中央、大型ハジゴ車と新鋭救急車、五香、西口の全消防署に配備されました。A13階までOKV。これで、常警西側の数市内にも高層ビルがふえ、急活動は随分待たされることになりました。この救急車には、酸素工を生成する車内の冷暖換気このハジゴ車は、十三層設置、松戸で初めての「ピ」の相の高さまで上れるもの「P」式黄色のサイレンがとりつけられています。なお、ほかの救急車も「ウーウー」から「ピーポー」式のサイレン音に変え導音が交通についての知識やエチケットをミッチャク台も配置されています。救急車は、西口消防署に

六月二十四日、秋田自治北部小のプレハブ校舎群にため来松しました。この視察が参考になった。同大臣は、市長とともに、この自治体は来年度から常警団地や、栄町の家庭人口急増地域の学校新設や密集地帯、学童数の多い北増築に積極的な財政援助や部、相模台西小学校を視察する方針を打ち出しました。

市民の安全を守る消防配置、これで市内の中央、大型ハジゴ車と新鋭救急車、五香、西口の全消防署に配備されました。A13階までOKV。これで、常警西側の数市内にも高層ビルがふえ、急活動は随分待たされることになりました。この救急車には、酸素工を生成する車内の冷暖換気このハジゴ車は、十三層設置、松戸で初めての「ピ」の相の高さまで上れるもの「P」式黄色のサイレンがとりつけられています。なお、ほかの救急車も「ウーウー」から「ピーポー」式のサイレン音に変え導音が交通についての知識やエチケットをミッチャク台も配置されています。救急車は、西口消防署に

市民手帳「まつど」が近く完成します。これは市役所の仕事案内や市内の施設などを漫画入で紹介したものです。これさえあれば松戸のこととは一目でわかるという仕組みになっています。配布は各市協力を通じて八月二十日ごろですご期待ください。

環境整備対策委員会を設け根本的な対策を検討しました。その結果、九十年間親しまれてきたつかしい場所ですが子どもたちの教育環境を考え、移転することになったのです。移転先は松戸市松戸二〇六二(泉島地区)番地先の坂川べりです。建築規模は、鉄筋コンクリート四層建、約五千九百十八平方メートル、普通教室二十八、特別教室五です。そのほか屋内体育館、プールなども予定されています。工事費は、校舎だけで約二億三千万円で七月からはじめ、完成は来年八月中ごろです。移転後の跡地約九千二百平方メートルは楽しいショッピングのできる町づくり役立よう検討されていますので、ご期待ください。

市民の安全を守る消防配置、これで市内の中央、大型ハジゴ車と新鋭救急車、五香、西口の全消防署に配備されました。A13階までOKV。これで、常警西側の数市内にも高層ビルがふえ、急活動は随分待たされることになりました。この救急車には、酸素工を生成する車内の冷暖換気このハジゴ車は、十三層設置、松戸で初めての「ピ」の相の高さまで上れるもの「P」式黄色のサイレンがとりつけられています。なお、ほかの救急車も「ウーウー」から「ピーポー」式のサイレン音に変え導音が交通についての知識やエチケットをミッチャク台も配置されています。救急車は、西口消防署に

六月二十四日、秋田自治北部小のプレハブ校舎群にため来松しました。この視察が参考になった。同大臣は、市長とともに、この自治体は来年度から常警団地や、栄町の家庭人口急増地域の学校新設や密集地帯、学童数の多い北増築に積極的な財政援助や部、相模台西小学校を視察する方針を打ち出しました。

市民手帳「まつど」が近く完成します。これは市役所の仕事案内や市内の施設などを漫画入で紹介したものです。これさえあれば松戸のこととは一目でわかるという仕組みになっています。配布は各市協力を通じて八月二十日ごろですご期待ください。

市民手帳「まつど」が近く完成します。これは市役所の仕事案内や市内の施設などを漫画入で紹介したものです。これさえあれば松戸のこととは一目でわかるという仕組みになっています。配布は各市協力を通じて八月二十日ごろですご期待ください。

環境整備対策委員会を設け根本的な対策を検討しました。その結果、九十年間親しまれてきたつかしい場所ですが子どもたちの教育環境を考え、移転することになったのです。移転先は松戸市松戸二〇六二(泉島地区)番地先の坂川べりです。建築規模は、鉄筋コンクリート四層建、約五千九百十八平方メートル、普通教室二十八、特別教室五です。そのほか屋内体育館、プールなども予定されています。工事費は、校舎だけで約二億三千万円で七月からはじめ、完成は来年八月中ごろです。移転後の跡地約九千二百平方メートルは楽しいショッピングのできる町づくり役立よう検討されていますので、ご期待ください。

市民の安全を守る消防配置、これで市内の中央、大型ハジゴ車と新鋭救急車、五香、西口の全消防署に配備されました。A13階までOKV。これで、常警西側の数市内にも高層ビルがふえ、急活動は随分待たされることになりました。この救急車には、酸素工を生成する車内の冷暖換気このハジゴ車は、十三層設置、松戸で初めての「ピ」の相の高さまで上れるもの「P」式黄色のサイレンがとりつけられています。なお、ほかの救急車も「ウーウー」から「ピーポー」式のサイレン音に変え導音が交通についての知識やエチケットをミッチャク台も配置されています。救急車は、西口消防署に

六月二十四日、秋田自治北部小のプレハブ校舎群にため来松しました。この視察が参考になった。同大臣は、市長とともに、この自治体は来年度から常警団地や、栄町の家庭人口急増地域の学校新設や密集地帯、学童数の多い北増築に積極的な財政援助や部、相模台西小学校を視察する方針を打ち出しました。

市民手帳「まつど」が近く完成します。これは市役所の仕事案内や市内の施設などを漫画入で紹介したものです。これさえあれば松戸のこととは一目でわかるという仕組みになっています。配布は各市協力を通じて八月二十日ごろですご期待ください。

市民手帳「まつど」が近く完成します。これは市役所の仕事案内や市内の施設などを漫画入で紹介したものです。これさえあれば松戸のこととは一目でわかるという仕組みになっています。配布は各市協力を通じて八月二十日ごろですご期待ください。

軽井沢 高原の風さわやかに 林間学園八月に誕生

市営としては県下初の林野を予定しています。ここには事務室、会議室、図書室、乾燥室、ゴイラー室、和室などをつくる計画でいま設計を急いでいます。Aひねは百六十人を収容できる純宿舎で、Bひねは調理場と浴室などです。完成までには夏休みとあわせ、九月二十一日ごろまで児童・生徒に開放するほか全部完成後は社会教育団体の活動にも利用できると見込んでいます。詳細は教育委員会から各学校へお知らせします。



8月中旬開園

市民の安全を守る消防配置、これで市内の中央、大型ハジゴ車と新鋭救急車、五香、西口の全消防署に配備されました。A13階までOKV。これで、常警西側の数市内にも高層ビルがふえ、急活動は随分待たされることになりました。この救急車には、酸素工を生成する車内の冷暖換気このハジゴ車は、十三層設置、松戸で初めての「ピ」の相の高さまで上れるもの「P」式黄色のサイレンがとりつけられています。なお、ほかの救急車も「ウーウー」から「ピーポー」式のサイレン音に変え導音が交通についての知識やエチケットをミッチャク台も配置されています。救急車は、西口消防署に

六月二十四日、秋田自治北部小のプレハブ校舎群にため来松しました。この視察が参考になった。同大臣は、市長とともに、この自治体は来年度から常警団地や、栄町の家庭人口急増地域の学校新設や密集地帯、学童数の多い北増築に積極的な財政援助や部、相模台西小学校を視察する方針を打ち出しました。

市民手帳「まつど」が近く完成します。これは市役所の仕事案内や市内の施設などを漫画入で紹介したものです。これさえあれば松戸のこととは一目でわかるという仕組みになっています。配布は各市協力を通じて八月二十日ごろですご期待ください。

市民手帳「まつど」が近く完成します。これは市役所の仕事案内や市内の施設などを漫画入で紹介したものです。これさえあれば松戸のこととは一目でわかるという仕組みになっています。配布は各市協力を通じて八月二十日ごろですご期待ください。

市民手帳「まつど」が近く完成します。これは市役所の仕事案内や市内の施設などを漫画入で紹介したものです。これさえあれば松戸のこととは一目でわかるという仕組みになっています。配布は各市協力を通じて八月二十日ごろですご期待ください。

交通公園建設 よい子の安全指導に

市民の安全を守る消防配置、これで市内の中央、大型ハジゴ車と新鋭救急車、五香、西口の全消防署に配備されました。A13階までOKV。これで、常警西側の数市内にも高層ビルがふえ、急活動は随分待たされることになりました。この救急車には、酸素工を生成する車内の冷暖換気このハジゴ車は、十三層設置、松戸で初めての「ピ」の相の高さまで上れるもの「P」式黄色のサイレンがとりつけられています。なお、ほかの救急車も「ウーウー」から「ピーポー」式のサイレン音に変え導音が交通についての知識やエチケットをミッチャク台も配置されています。救急車は、西口消防署に

六月二十四日、秋田自治北部小のプレハブ校舎群にため来松しました。この視察が参考になった。同大臣は、市長とともに、この自治体は来年度から常警団地や、栄町の家庭人口急増地域の学校新設や密集地帯、学童数の多い北増築に積極的な財政援助や部、相模台西小学校を視察する方針を打ち出しました。

市民手帳「まつど」が近く完成します。これは市役所の仕事案内や市内の施設などを漫画入で紹介したものです。これさえあれば松戸のこととは一目でわかるという仕組みになっています。配布は各市協力を通じて八月二十日ごろですご期待ください。

市民手帳「まつど」が近く完成します。これは市役所の仕事案内や市内の施設などを漫画入で紹介したものです。これさえあれば松戸のこととは一目でわかるという仕組みになっています。配布は各市協力を通じて八月二十日ごろですご期待ください。

市民手帳「まつど」が近く完成します。これは市役所の仕事案内や市内の施設などを漫画入で紹介したものです。これさえあれば松戸のこととは一目でわかるという仕組みになっています。配布は各市協力を通じて八月二十日ごろですご期待ください。

市民手帳「まつど」が近く完成します。これは市役所の仕事案内や市内の施設などを漫画入で紹介したものです。これさえあれば松戸のこととは一目でわかるという仕組みになっています。配布は各市協力を通じて八月二十日ごろですご期待ください。

市民手帳「まつど」が近く完成します。これは市役所の仕事案内や市内の施設などを漫画入で紹介したものです。これさえあれば松戸のこととは一目でわかるという仕組みになっています。配布は各市協力を通じて八月二十日ごろですご期待ください。

市民相談室

市民の安全を守る消防配置、これで市内の中央、大型ハジゴ車と新鋭救急車、五香、西口の全消防署に配備されました。A13階までOKV。これで、常警西側の数市内にも高層ビルがふえ、急活動は随分待たされることになりました。この救急車には、酸素工を生成する車内の冷暖換気このハジゴ車は、十三層設置、松戸で初めての「ピ」の相の高さまで上れるもの「P」式黄色のサイレンがとりつけられています。なお、ほかの救急車も「ウーウー」から「ピーポー」式のサイレン音に変え導音が交通についての知識やエチケットをミッチャク台も配置されています。救急車は、西口消防署に

ノッポ消防車出現 西口署に救急車も

市民の安全を守る消防配置、これで市内の中央、大型ハジゴ車と新鋭救急車、五香、西口の全消防署に配備されました。A13階までOKV。これで、常警西側の数市内にも高層ビルがふえ、急活動は随分待たされることになりました。この救急車には、酸素工を生成する車内の冷暖換気このハジゴ車は、十三層設置、松戸で初めての「ピ」の相の高さまで上れるもの「P」式黄色のサイレンがとりつけられています。なお、ほかの救急車も「ウーウー」から「ピーポー」式のサイレン音に変え導音が交通についての知識やエチケットをミッチャク台も配置されています。救急車は、西口消防署に

自治大臣が来松

市民の安全を守る消防配置、これで市内の中央、大型ハジゴ車と新鋭救急車、五香、西口の全消防署に配備されました。A13階までOKV。これで、常警西側の数市内にも高層ビルがふえ、急活動は随分待たされることになりました。この救急車には、酸素工を生成する車内の冷暖換気このハジゴ車は、十三層設置、松戸で初めての「ピ」の相の高さまで上れるもの「P」式黄色のサイレンがとりつけられています。なお、ほかの救急車も「ウーウー」から「ピーポー」式のサイレン音に変え導音が交通についての知識やエチケットをミッチャク台も配置されています。救急車は、西口消防署に

市民手帳が完成

市民の安全を守る消防配置、これで市内の中央、大型ハジゴ車と新鋭救急車、五香、西口の全消防署に配備されました。A13階までOKV。これで、常警西側の数市内にも高層ビルがふえ、急活動は随分待たされることになりました。この救急車には、酸素工を生成する車内の冷暖換気このハジゴ車は、十三層設置、松戸で初めての「ピ」の相の高さまで上れるもの「P」式黄色のサイレンがとりつけられています。なお、ほかの救急車も「ウーウー」から「ピーポー」式のサイレン音に変え導音が交通についての知識やエチケットをミッチャク台も配置されています。救急車は、西口消防署に

夏の宿題は すずしい図書館で

市民の安全を守る消防配置、これで市内の中央、大型ハジゴ車と新鋭救急車、五香、西口の全消防署に配備されました。A13階までOKV。これで、常警西側の数市内にも高層ビルがふえ、急活動は随分待たされることになりました。この救急車には、酸素工を生成する車内の冷暖換気このハジゴ車は、十三層設置、松戸で初めての「ピ」の相の高さまで上れるもの「P」式黄色のサイレンがとりつけられています。なお、ほかの救急車も「ウーウー」から「ピーポー」式のサイレン音に変え導音が交通についての知識やエチケットをミッチャク台も配置されています。救急車は、西口消防署に

さあ 夏休み!!



事故防止 健康維持

学校からはなれます、休みを事故もなく楽しく過ごすため、次のことに注意してください。

△交通事故▽
家族をろって交通安全へ

△健康▽
暑気予防メモ

△乳児健康メモ

△病氣予防メモ

△日本郵政▽

△敬老年金の支給

△行政書士試験

△警察官

△交通巡視員

△看護婦調理人

は家族ぐるみで

待ちに待った夏休みです。休みを事故もなく楽しく過ごすため、次のことに注意してください。

△交通事故▽
家族をろって交通安全へ

△健康▽
暑気予防メモ

△乳児健康メモ

△病氣予防メモ

△日本郵政▽

△敬老年金の支給

△行政書士試験

△警察官

△交通巡視員

△看護婦調理人

暑気予防メモ

夏の日差しが強い炎天下は、危険な場所には近づかないようにしてください。

△健康▽
暑気予防メモ

△乳児健康メモ

△病氣予防メモ

△日本郵政▽

△敬老年金の支給

△行政書士試験

△警察官

△交通巡視員

△看護婦調理人

病氣予防メモ

食中毒に注意

調理はすみやかに、食器類は清潔にし、細心の注意をはらい調理前には、必ず手をよく洗ってください。

△日本郵政▽

△敬老年金の支給

△行政書士試験

△警察官

△交通巡視員

△看護婦調理人

敬老年金の支給

八十歳以上の人に、敬老年金を支給します。

△日本郵政▽

△敬老年金の支給

△行政書士試験

△警察官

△交通巡視員

△看護婦調理人

行政書士試験

八月二十六日、午前九時から県立千葉商業高校で、今年度の行政書士試験を実施します。

△日本郵政▽

△敬老年金の支給

△行政書士試験

△警察官

△交通巡視員

△看護婦調理人

警察官

受験年齢…昭和18年4月2日～28年4月1日までに生まれた男子

△日本郵政▽

△敬老年金の支給

△行政書士試験

△警察官

△交通巡視員

△看護婦調理人

交通巡視員

資格 昭和14年8月21日～昭和27年8月20日まで生まれた高卒程度の男女。受付…7月10日～7月27日まで。試験…8月1日(土)午前9時から

△日本郵政▽

△敬老年金の支給

△行政書士試験

△警察官

△交通巡視員

△看護婦調理人

看護婦調理人

市では福祉施設の看護婦、調理人、栄養士を若干名募集しています。詳細は厚生課へ。

お気軽にどうぞ 家庭児童相談室

市ではお子さんのすこやかな育成をお願いする方々のために、八月一日から家庭児童相談室を設けます。

△費用 無料

△日時 毎週月火木金 午前10時～午後4時

△場所 福祉事務所内家庭児童相談室

新しい家族協 定業推進員

家族協定業推進員が任期満了となり、このほど新たに二十三人を委嘱しました。

△住所 福祉事務所内家庭児童相談室

住民登録調査

市ではあなたの生活の権利を守る、大切な住民票を調査するため住民登録していただくことをお願いしています。

登録しないと大変

住民基本台帳は、あなたが「どこに」「いつから」住んでいるかを証明する大切なものです。

敬老年金の支給

八十歳以上の人に、敬老年金を支給します。

行政書士試験

八月二十六日、午前九時から県立千葉商業高校で、今年度の行政書士試験を実施します。

警察官

受験年齢…昭和18年4月2日～28年4月1日までに生まれた男子

交通巡視員

資格 昭和14年8月21日～昭和27年8月20日まで生まれた高卒程度の男女。受付…7月10日～7月27日まで。試験…8月1日(土)午前9時から

看護婦調理人

市では福祉施設の看護婦、調理人、栄養士を若干名募集しています。詳細は厚生課へ。

募集

スズムシの配布

日時 8月1日午後1時30分から

場所 市役所・支所・小金原市民館

配布方法 先着順、器はコップが最適です花苗も同時におわけします

おこまりのご家庭は 民生委員に相談を

おこまりのご家庭は、おこまりの費用におこまりのご家庭のため、市では市民相談制度を実施しています。

△住所 福祉事務所内家庭児童相談室

新しい家族協 定業推進員

家族協定業推進員が任期満了となり、このほど新たに二十三人を委嘱しました。

住民登録調査

市ではあなたの生活の権利を守る、大切な住民票を調査するため住民登録していただくことをお願いしています。

登録しないと大変

住民基本台帳は、あなたが「どこに」「いつから」住んでいるかを証明する大切なものです。

敬老年金の支給

八十歳以上の人に、敬老年金を支給します。

行政書士試験

八月二十六日、午前九時から県立千葉商業高校で、今年度の行政書士試験を実施します。

警察官

受験年齢…昭和18年4月2日～28年4月1日までに生まれた男子

交通巡視員

資格 昭和14年8月21日～昭和27年8月20日まで生まれた高卒程度の男女。受付…7月10日～7月27日まで。試験…8月1日(土)午前9時から

看護婦調理人

市では福祉施設の看護婦、調理人、栄養士を若干名募集しています。詳細は厚生課へ。

募集

スズムシの配布

日時 8月1日午後1時30分から

場所 市役所・支所・小金原市民館

配布方法 先着順、器はコップが最適です花苗も同時におわけします

良い歯で健康に

よい歯のコンクールが6月20日市民会館で行なわれ、市内各小学校からよい歯の代表50人が参加、健歯児に小林健(相模台小)加藤裕子(小金北小)が選ばれました。

新しい家族協 定業推進員

家族協定業推進員が任期満了となり、このほど新たに二十三人を委嘱しました。

住民登録調査

市ではあなたの生活の権利を守る、大切な住民票を調査するため住民登録していただくことをお願いしています。

登録しないと大変

住民基本台帳は、あなたが「どこに」「いつから」住んでいるかを証明する大切なものです。

敬老年金の支給

八十歳以上の人に、敬老年金を支給します。

行政書士試験

八月二十六日、午前九時から県立千葉商業高校で、今年度の行政書士試験を実施します。

警察官

受験年齢…昭和18年4月2日～28年4月1日までに生まれた男子

交通巡視員

資格 昭和14年8月21日～昭和27年8月20日まで生まれた高卒程度の男女。受付…7月10日～7月27日まで。試験…8月1日(土)午前9時から

看護婦調理人

市では福祉施設の看護婦、調理人、栄養士を若干名募集しています。詳細は厚生課へ。

募集

スズムシの配布

日時 8月1日午後1時30分から

場所 市役所・支所・小金原市民館

配布方法 先着順、器はコップが最適です花苗も同時におわけします

フラワーポットできれいな町に

町を緑と花でいっぱいにする緑化協会では市内各所にフラワーポット50個を設置。このポットには、四季おりおりの花を植えてきれいな町づくりをすすめることにしました。

新しい家族協 定業推進員

家族協定業推進員が任期満了となり、このほど新たに二十三人を委嘱しました。

住民登録調査

市ではあなたの生活の権利を守る、大切な住民票を調査するため住民登録していただくことをお願いしています。

登録しないと大変

住民基本台帳は、あなたが「どこに」「いつから」住んでいるかを証明する大切なものです。

敬老年金の支給

八十歳以上の人に、敬老年金を支給します。

行政書士試験

八月二十六日、午前九時から県立千葉商業高校で、今年度の行政書士試験を実施します。

警察官

受験年齢…昭和18年4月2日～28年4月1日までに生まれた男子

交通巡視員

資格 昭和14年8月21日～昭和27年8月20日まで生まれた高卒程度の男女。受付…7月10日～7月27日まで。試験…8月1日(土)午前9時から

看護婦調理人

市では福祉施設の看護婦、調理人、栄養士を若干名募集しています。詳細は厚生課へ。

募集

スズムシの配布

日時 8月1日午後1時30分から

場所 市役所・支所・小金原市民館

配布方法 先着順、器はコップが最適です花苗も同時におわけします

9月1日

空前の総防災訓練

災害時そのままの組織で

▼午前九時三十分、松戸市を中心に大地震が発生し、生じた。マグニチュード七・五、震度六△。各所で家が倒れ加えて火災が連続する一方、△屋外タンクや高層建築物も地上がり、負傷△者もあちこちで発生。そのうえ交通機関を△はじめ、公共機関の大半がその機能を失い△した。九時三十分、市は災害対策本部を設△置した。

▼これは「防災の日」の九月一日午前九時から△県と松戸市の主催、県内の関係各種団体が△加して、上本郷の松戸運動公園築造場を舞△に行なわれる、本市空前の「防災総合訓練」△の想定の一部です。

県と松戸市の共同主催

地震による災害対策に万全を期するため、関係機関の連携、協力を得て総合訓練を、あわせて地域を、住民の意識の高揚を図るため行なうものです。

総監には原知事、副総監には松戸市長をはじめ十一団体の長など、災害発生時と同じ本格的な組織で構成されています。

▼一本部四署、一分署一



新潟地震の惨状 (朝日新聞社提供)

ヘリコプターも参加

九時三十分、地震の発生。訓練では中学生や婦人団体が参加した。ヘリコプターも参加し、実戦さながらの訓練が行なわれる。ヘリコプターも参加し、実戦さながらの訓練が行なわれる。



市民の声

すずむし

九時三十分、地震の発生。すずむしは、松戸市に発生した。すずむしは、松戸市に発生した。すずむしは、松戸市に発生した。



松がマツ毛虫の異常発生により被害を受けています

松がマツ毛虫の異常発生により被害を受けています。松がマツ毛虫の異常発生により被害を受けています。松がマツ毛虫の異常発生により被害を受けています。

六実中町は、終戦後も流れていました。六実中町は、終戦後も流れていました。六実中町は、終戦後も流れていました。

市民の体力向上を図る。市民の体力向上を図る。市民の体力向上を図る。市民の体力向上を図る。

「防災の日」とは、死者は九万人を越え、四十七年前の大正十二年、東京横浜の大部分が被災する関東一帯を襲った大地震の、有史以来の被害を記念日。倒壊家屋五十二万、記録されました。

マツ毛虫から緑をまもろう。マツ毛虫から緑をまもろう。マツ毛虫から緑をまもろう。マツ毛虫から緑をまもろう。

水泳協会。水泳協会は、初の水泳防止と正しい泳ぎが、水泳協会の指導員に、江戸川水泳協会の練習場として役員たちが、部員計(62八五八三番)で努力してきました。

地震覚え書き

グラグラときたら...

今頃はもう地震が起きたらというのを前提に述べらしてみます。関東大地震が空前の大震災になった最大の原因は何やパイプからガスがふきだしているのかをたしかめたいです。

「ガスの元せんと」プロパンガスの場合は元せんとをしながら、ボンベからパイプからガスがふきだしているのかをたしかめたいです。

「電気管の場合」火災には、電気にスイッチを切りつけてください。

「燃焼に注意」燃焼の危険があります。燃焼の危険があります。燃焼の危険があります。

「ガス」プロパンガスの場合は元せんとをしながら、ボンベからパイプからガスがふきだしているのかをたしかめたいです。

緊急休日当直医割当表

日	最終大病院	指定救急病院	内科	外科
9月6日	松戸市立病院 82-2171	恩田病院 44-1246	西長院 93-2259	
13日		東京府内科病院 63-1111	宇野病院 87-3780	
15日(祭日)			安根病院 92-2649	宮内外科医院 87-4608
20日		金野市中病院 87-4123	岡田長院 83-8839	
23日(祭日)			馬場長院 81-5259	里長院 41-2997

診療時間 午前9時～午後5時 (市立病院と指定救急病院一帯は時間外も受け付けます。)

千葉国体に成功させよう

第二十八回国体の開催 千葉県に決まる

昭和四十八年開催の国民体育大会(国体)の開催が、千葉県に正式に決定されました。

テーマは「若潮国体」スロイカンは「野心・球く力・輝く太陽」と決まりました。

本市では、硬式野球と自転車競技が行なわれ、全国各地から一千四百人の選手役員が訪れます。躍進する都立松戸市を全国に紹介するとともに千葉国体を成功させようではありませんか。

台風シーズンに備えて

準備と対策は早めに 緊急対策本部は市役所内に

九月一日の二百十日をまじかにひかえて、ことしも台風シーズンになりました。二家庭で、台風シーズンをむかえて今から準備と対策を考え、いざというときに備えてください。

台風シーズンにそなえて

- ▽下水道はいつもきれいに。下水溝のゴミやドロは、水の流れを悪くします。
- ▽家やヘイなどの構造物、平均風速二十メートルを越えたら、屋根がガラ、ヘイなどが飛ぶでしょう。
- ▽看板や電線にふれやすい



非常時における停電は、人の心を必要以上に不安にさせます。ラジオ、懐中電灯、携帯用ラジオなどは、置場所をきめておくこと。

台風が近づいたら

- ▽気象情報に注意
- ▽ローソクなどの準備
- ▽ローソクなどの準備

台風時の外

- ▽強風が吹く
- ▽強い雨がふ
- ▽看板が飛んだ
- ▽電線が切

台風から避難の避難

- ▽災害が予想
- ▽避難所へ避難

更生施設入所者募集 治療、生活、職業指導します

県では、心臓、呼吸器系などに障害のある人のために、後援指導所の入所者を募集しています。

この施設は、前記病気でおこまりの人を、治療するとともに、退所後の社会生活に不自由のないように、それに必要な生活と職業指導をします。

入所を希望される人は福祉事務所福祉係へご相談ください。

☆会場：市民会館



ユーカリが姉妹都市に一役
7月27日大倉原で育苗中のユーカリ6本が菰島日和佐町と豪州のケインズ市との姉妹都市記念植樹のため、はるばる瀬戸の海をわたりました。



美術展覧会
芸術の秋のスタートをきり、美術展覧会が九月十五日から開催されます。



熱戦ノ小・中学校水泳大会
第21回市内小・中学校の水泳大会が8月5日相模台の市営プールで小さな黄色い声援のもとにはげしく開催されました。

赤ちゃんコンクール

赤ちゃんコンクール地区審査を開催します。

一次審査は市の乳児相談室を利用してください。

◎コンクール会場、日時

◎市民会館 9月8日(水) 10時～12時

◎常盤中央集会所 9月10日(金) 10時～12時

◎常盤中央集会所 9月17日(金) 10時～12時

◎常盤中央集会所 9月24日(金) 10時～12時

◎常盤中央集会所 9月31日(金) 10時～12時

九月十五日から

☆会場：市民会館

☆出品種類：一人二点以内

☆出品制限：一人二点以内

☆出品制限：一人二点以内

☆出品制限：一人二点以内

**規正正しい生活に
早く習慣づけよう**

夏休みが終わり、新学期の始まりです。お子さんをお持ちの各ご家庭では整理整頓、忙しい毎日をおくられていることと思います。

夏休みは、生活のリズムがくずれ、不規則な生活になりやすいものです。

この不規則な生活を二学期に持ちこまないよう、早協力をお願いします。

お気軽に健康診断を

一般市民を対象として無料結核健康診断を行なうため、松戸保健所で毎月第四水・金曜日、午前中に行なっている結核健康診断日は九月に限り中止します。

◎結核健康診断の日変更

◎松戸保健所で毎月第四水・金曜日、午前中に行なっている結核健康診断日は九月に限り中止します。

健康診断日程表

月日	会場	時間
8/24	松戸小学校	9:30-11:00
8/25	大岡小学校	9:30-11:00
8/26	水	10:30-12:00
9/2	水	10:30-12:00
9/7	水	10:30-12:00
9/14	水	10:30-12:00
9/16	水	10:30-12:00
9/22	水	10:30-12:00

寄付

恵まれない人にと五十万円

五番六番の字交際次第、アサギさん夫妻は八月六日、恵まれない人たちの暮らしに役立ててくださいと、社会福祉協議会へ五十万円を寄付されました。

16ミリ映写技術講習会

日時…8月29日午前10時から午後5時

8月30日

場所…市民会館

対象…市内在住の15歳以上の男女

費用…無料(終了しますと許可証が交付されます)

受付…8月28日までに教育委員会へ

防火管理者資格講習会

期日…10月8、9日

場所…消防本部会議室

受付…9月20日から30日まで

お年寄りの無料健康診断

対象者…65歳以上の人(明治38年4月1日以前に出生)

期日…9月1日から9月30日

なお該当者には8月中旬に診断を受ける病(医)院、時間などを書いた通知状をお送りします。

詳細は厚生課社会係(内線231)

身体不自由児巡回相談

日時…9月24日 午前10時から午後3時

市川南八幡 市川保健所

消防設備士試験

受付…8月21日～8月26日

試験…10月7日(水)

申込…消防本部予防課(63)5141

試験場所は申込のときまで決まります。

市民交響楽団員募集

◇資格…市内在学、在住で楽器のひける小学生以上の男女

◇練習日…毎週金曜日(8月は土曜日)午後6時～9時

◇場所…市民会館

◇連絡…(62)3377 高橋功一

自衛官募集

■二等陸海空士…年齢18歳以上24歳未満の男子 志願は常時受付

■婦人自衛官…予備自衛官なども募集中。

詳細は市役所庶務課へ(内線354)

壮年軟式テニス大会

日時…9月15日(火)10時

所…相模台中央公園テニスコート

格…45歳以上の男女

申込…保健体育課(内線234)

県民コンサート

交響楽の集い

入場は無料で中学生以上ならどなたでも入場できます。

日時…8月30日 午後1時30分

場所…市民会館

演奏…市川交響楽団

災害時の避難場所は、市内全小・中学校市民会館・小金公民館・戸定館・小金原市民館です。



写真ルポ 防災総合訓練

9月1日運動公園で

9月1日は、関東大震災があった日です。毎年この日を、防災の日と定めて防災訓練を重ねています。



写真説明 上、燃え上る市街地の消火活動 中、火災も初期消火が大切 下、ヘリコプターも救助に役



1日1円であなただを守る 市民交通傷害保険

負傷者二千八十四人、死者二十八人。これは昨年市内で発生した交通事故の死傷者数です。

20日から出張受付も

【出張受付の日程】 九月二十日：常盤平東区 九月二十一日：戸農協、平高

母子家庭に朗報 児童手当アップ

児童扶養手当と特別児童扶養手当の所得制限が五月から改正されます。

燃えないものは 週一回の収集日に

ごみのないきれいな町づくりをめざし、四月から不燃物の収集日を行っています。

野犬公害をなくして

先日、通学途上の女子生が犬に咬まれた。私は犬を追いはらってあげました。

市民の声

市政見学会に参加して つねに高い税金を取られ、得るところが少ないで不満に思っています。

所得制限額表 (年額) Table with columns for family type, before/after correction, and amount.

「くもり一時小雨」 酸化炭素六・五PPM 三時間の測定値平均

燃えないものは 週一回の収集日に

野犬公害をなくして

市民の声

タバコクイズ 正解は南アメリカ

燃えないものは 週一回の収集日に

野犬公害をなくして

市民の声

市民の声

燃えないものは 週一回の収集日に

野犬公害をなくして

市民の声

市民の声

市民の声

燃えないものは 週一回の収集日に

野犬公害をなくして

市民の声

市民の声

市民の声

燃えないものは 週一回の収集日に

野犬公害をなくして

市民の声

市民の声

市民の声

編集時間 午後五時三十分 印刷時間 午後九時三十分

委員の選任

9月の定例市議会、次の委員が選任同意されました。(敬称略)

- 公平委員(再) 山崎 晴吉
監査委員(新) 山崎 晴吉
教育委員(再) 山崎 晴吉
教育委員(新) 山崎 晴吉

1970 広報まつど

編集と発行・松戸市役所総務部広報課 電話(62)1111(六代表)内線202 No.257・45.10.20・7万2千世帯にもれなく無料配布いたします。

市の人口と世帯

10月1日現在の市の人口と世帯はつぎのとおりです。

人口 250,680人 {男 128,259人(+837) (+1,663人) 女 122,421人(+826)}

世帯数 70,247 世帯 (+525)

新設校ラッシュに 学区審議会の常設

九月定例市議会で松戸市学区審議会条例が改正されました。これまでの一新設校一審議会方式を改め、二年間隔の審議会方式を...

従来の学区も再検討

市は約十年前から毎年一、二校の新設校を造ってきました。これは小学校三校、中学校一校に相当するものです。



建て直しのきまった一中の木造校舎

六実小学校(仮)を新築 鉄筋四階建て 来春開校

六実・高柳地区の児童増加に伴って、区画整理地区内、四街区十三号に仮称「六実小学校」の新設工事が始まりました。



住民票はお近くの駅前商店でどうぞ

駅前出前は大好評 新たに二か所増設

「住民票暮らし」戸籍簿を申し込めば、お勤め帰り、本駅前出前サービスと、必要書類を受け取れるという便利なもの。

市民センターの建設 支所事務は仮設庁舎で

市では土地の高度利用を促す。二階から上は、住宅公団の二階となり、この間から上は、住宅公団の二階となり、この間から上は、住宅公団の二階となり...

講演会ごあんない
市民会館を会場に地震学の権威、河角博士と、著名な俳人楠本憲吉氏の二つの講演会が開かれます。

ふるってご応募ください <貯蓄の体験談募集>
千葉県と貯蓄推進委員会で「わたしの貯蓄」体験談を募集しています。

市政見学会へどうぞ
市民のみなさんに、発展する市の姿を見ていただく市政見学会が好評です。

市民相談室
市民相談：毎日午前9時～午後5時
法律相談：毎週火曜午後1時～5時

松戸市体育祭

日程

行事名	会場	期日	定員	開始	終了	備考
秋のハイキング	日光 切込湖 刈込湖	10/25(日)	40	定員あり	松戸1374	原田 実 (42) 3109
バレーボール大会	市立第1中学校	10/25(日)	320	10月23日	松戸市役所前庭	藤原光市 (42) 1111 内藤379
庭球大会	常盤平テニスコート	10/25(日)	60	10月20日	常盤平国地54-201	泉 秀雄 (48) 5964
ソフトボール大会	常盤平テニスコート	10/25(日)	235	10月22日	常盤平国地2-7-203	上本正明 (48) 7471
北部地区野球大会	県立小金高等学校	10/25(日)	250		高橋1417	日田武男 (41) 2108
剣道大会	市立第2中学校	11月1日	150	10月25日	松戸市役所前庭	佐藤 隆 (42) 1111 内藤341
柔剣道大会	市立第2中学校	11月1日	35		富士工芸書道	(48) 4238
スポーツ少年団大会	市立第2中学校	11月3日(8日)	200	10月25日	松戸市役所前庭	(42) 1111 内藤324
陸上競技大会	市立第1中学校	11月3日(8日)	230	10月24日	松戸市立1中	町山晃司 (43) 4171
サッカー大会	県立小金高等学校	11月1日・3日	460	10月26日	松戸市役所前庭	高橋正也 (42) 1111 内藤373
軟式庭球大会	常盤平テニスコート	11月3日(8日)	520	10月31日	松戸3-812	岡田 義 (43) 5968
弓道大会	県立松戸高等学校	11月3日	60	10月26日	松葉台22番地土俵内	神野智孝 (47) 6211
バスケットボール大会	県立小金高等学校	11月1日・3日	300	10月21日	藤原187小中内	藤原 浩 (41) 6646
剣道大会	専修大学松戸高等学校	11月8日	250	10月31日	松戸新田247	堀野 三三 (42) 6600
空手道大会	市立第4中学校	11月8日	200	10月25日	常盤平国地3-6-203	森本 達 (48) 7834
バドミントン大会	市立第4中学校	11月8日	75	当日会場	五香六次、陸上自衛隊	通野 彰 (47) 2131 内藤344

「展覧会の部」

行事名	期間	時間	会場
書道展	10/31~11/3	9.00~5.00	市民会館
造景美術展	"	"	"
陶芸展	"	"	"
染色展	"	"	"
秋季ばら展	"	"	"
秋季群らん展	"	"	"
菊花展	"	"	"
手芸展	"	"	"
いけ花展	11/1~11/4	"	"
写真展	"	"	"
文化展	11/1~11/3	9.00~6.00	常盤平中 市民会館 常盤平中 市民会館 常盤平中 市民会館
文化財資料展	10/31~11/3	9.00~5.00	市民会館

「催しの部」

行事名	日時	開演時間	会場
民謡大会	11/3	9.30~4.30	市民会館大ホール
茶道会	"	10.00~3.00	戸定館
俳句大会	"	12.00~6.00	市民会館
史談会	11/8	1.00~5.00	戸定館
松戸市合唱祭	11/1	1.00~4.30	市民会館大ホール
謡と仕舞の会	11/8	9.00~6.00	市民会館
短歌会	"	1.00~6.00	市民会館
文学散歩	11/15	8.00~5.00	水戸市市民会館
日本舞踊大会	"	10.00~4.30	市民会館大ホール
囲碁大会	11/1	9.00~6.00	戸定館
第2回市民交響楽団発表演奏会	11/8	1.00~4.30	市民会館大ホール
時談の集い	11/22	10.00~5.00	戸定館
小唄会	11/15	12.00~5.00	"
話し方発表会	11/13	6.00~9.00	市民会館
市民劇団発表会	11/29	2.00~4.30	市民会館大ホール
邦楽発表会	10/31	12.00~5.00	市民会館
松戸市文化祭	11/8	9.00~2.00	市役所6階ホール

「映画・講演・演芸の部」

行事名	期日	時間	会場
文化財映画のついで	11/3	1.00~3.00	紙数向新 市民会館
文化講演会	11/14	2.00~4.00	市民会館
演芸大会	11/8	9.00~6.00	常盤平中 市民会館

第22回

松戸市文化祭

十一月三日を中心に

総合展など

多彩な行事

- 菊の香が町に満つる文化の日が近づきました。ことしも市民会館を中心に総合展、催しなど多彩な行事が予定されています。
- 新たに誕生した市民劇団、邦楽会、朗読会なども参加。そのほか
- 私立下歴史資料館も特別に、無料で開放します。多数のみなさんのご
- 観覧をお待ちしています。



産業まつりも

展示や民踊パレード

10/23~25

みんなで秋の絵を

恒例 市民絵を描く会

恒例の秋の産業まつりが、☆農産物：市内で生産された十月二十三日、二十五日の三日間、華やかにくりひろげられます。

市内でつくられた物産品のかすがずや市内観光地の写真、絵画など市民会館を会場にたくさん展示します。ご家族おそろいで「郷土松戸」の姿をぜひご覧ください。

△展示の部：市民会館
△工物展示：市内企業の生産品展示と即売
☆小・中学生絵画展：松戸風景画コンクールの入選作品を展示
☆観光写真展：松戸市観光写真展の入選作品を展示

☆観覧：市民会館で展示を行います。十月二十五日午後七時～十月二十五日午後九時

☆絵を描く市民サークル：緑樹会、主催で恒例の市民絵を描く会が次により開かれます。参加者全員に画用紙と鉛筆をさし上げます。

☆指導：新谷繁夫先生(電話八八七七六番)

江戸川バイパスの安全について

江戸川堤防利用のバイパスについておたずねします。車が通るようになったら、堤防への登り降りが、自由にできなくなるのではないのでしょうか。

一部には見通しのわるいところもあり、急に車が進入して来ても逃げるすべがありません。安全をはかる方法がありませんか。

松戸 三島壽子 (お答え) いまのところそのような計画はありません。というのには散歩する人たちのためにできている階段付近は見通しもよく、交通事故の心配がほとんどないからです。

街燈を明るく

もつとみやして

防犯のために、また人が安心して通れるようせめてもう一つ、もつと明るい街燈をつけていただけませんか。北松戸三丁の進出にとらわれて探偵に協力しています。

五香駅前

交番を...

最近、五香駅周辺はパチンコ屋、麻雀屋、飲み屋など、市としても警察官の敷地探しに協力しています。



心臓病の子どもを守る会

全国心臓病の子どもを守る会千葉支部では、第七回の支部総会と無料検診を行います。

心臓の悪いお子さんをお持ちの人は、ぜひどうぞ。

前日十月二十五日午後四時

場所：国立千葉病院会議室(国鉄千葉駅より正善院行バスで十分)

講師：国立千葉病院心臓血管外科部長、田宮達男先生

問い合わせは落合希子(電話八八七七六番)へ。

緊急休日当直医表

最終受入病院	指定救急病院	内科	外科	産科
10月25日	松戸赤十字病院 63-2171	藤田病院 1126 61-1151	大宮口25日 井田病院 41-2600	船橋44 内山病院 61-1873
11月1日	松戸赤十字病院 63-2171	藤田病院 1126 61-1151	大宮口25日 井田病院 41-2600	船橋44 内山病院 61-1873
3日(祝日)	松戸赤十字病院 63-2171	藤田病院 1126 61-1151	大宮口25日 井田病院 41-2600	船橋44 内山病院 61-1873
8日	松戸赤十字病院 63-2171	藤田病院 1126 61-1151	大宮口25日 井田病院 41-2600	船橋44 内山病院 61-1873
15日	松戸赤十字病院 63-2171	藤田病院 1126 61-1151	大宮口25日 井田病院 41-2600	船橋44 内山病院 61-1873

診療時間 午前9時~午後5時(市立病院と指定救急病院は緊急時は時間外も受けつけます)

市民の声

保からのお願い

保では皆さんの声をお待ちしています。市に対する要望やご意見などがありましたら、住所氏名を明記して、市役所庶務課まで、お送りください。

現在ある駐在所を交番に昇格させ、四十六年度中にりっぱな交番を、五香駅前完成させようとの準備を進めていますのでしばらくお待ちください。

暴力団の取り締りについては、現在もできるかぎり努力をしていますが、万一非常事態などが発生したときは、機動隊を出動させます。

(松戸警察署)

秋の火災予防運動

出火の原因の大半は不注意から



空気が乾燥して、いよいよ本格的な火災シーズン。今月二十六日から十二月二日まで全県いっせいに秋の火災予防運動が展開されます。全県では、七分間に一件の割合で火災が発生し、一日平均五人の人が焼死しています。本市でも、すでに百八十九件十一月一日現在の火災が発生し、一日平均では約二十万円の損害額が出ています。火災のほとんどは不注意による出火です。火災シーズ前に備え、ご家庭の防火対策と心構えをたてておきましょう。

▼外出する時や、寝る前には必ず火の元を確認しましょう。
▼万が一に備え、水を入れたバケツや消火器など、あらかじめ防火の準備をしましょう。
▼ストーブなどの暖房器具類は、フスマルカーチ、セルロイドなど燃えやすいものに近づけないよう注意しましょう。
▼寝ながらのタバコや吸いながらの投げ捨ては、やめましょう。
▼子どものたき火や火遊びは絶対にさせないよう注意しましょう。
▼電気コンロ、アイロンなどの使用後は、必ず電源を切りましょう。

空地の雑草は必ず刈りとれませ
最近、枯草の火災が数多く発生しています。空地の雑草は子どもの火遊び、タバコの投げ捨てなどで燃え出す非常に危険な状態にあります。また、雑草の燃焼も助長します。土地所有者や管理者は、いすぐに枯草を刈り取ることから火災シーズに備えてください。

路上駐車は消防車の障害に
住宅街での路上駐車は消防車の消火活動を著しく妨害します。特に消火栓の近くには絶対に駐車しないでください。

母校の栄誉この健脚に
11月7日、東島飾地方中学校運動大会が常盤平支所一野田市民役所間29・1キロのコースで36校が参加し行なわれました。優勝は4年連続で我孫子中。本市勢はふるむわす四中の17位が最高でした。

交通遺児救済にバザー
11月1〜3日、松戸交通安全母の会は、交通遺児救済のため市民会館でバザーを開き、約36万円売上げという大成功をおさめました。29日には遺児の伊豆方面みかん狩り招待を計画しています。

ガンバレ特殊学級の運動会
10月22日、一中グラウンドで初の松戸地区特殊学級の合同運動会がにぎやかに行なわれました。綱引きや障害物競走など、みんな大はりきり。これから毎年催される予定です。

防接獲事故に補償が
このたび、新たな国の措置として、予防接獲事故による後遺症のある人、または死亡した人に、補償が行なわれることになりました。予防接獲事故に当たった人は十二月二十日までに南松戸駅前・三井銀行で申し出て下さい。

無料ガン検診
年々ふえてくる恐ろしい文明病がガン。これの予防には検診による早期発見が第一です。ただいま発生率の高い胃ガンを中心とした無料ガン検診の申込み受け付けを行なっています。
▼対象者：四十歳以上(特に希望する人は四十歳以下でも受け付けます)
▼申込み：各家庭に回覧する申込書により十二月十日までに、衛生課、支所へ出願書をお申し込ください。
▼日程：一月上旬予定申込者に個人通知

心暖まる福祉寄付
老人ホームへも
このほど社会福祉協議会を通じて、福祉に困っている人たちに、つぎの老人ホームへ、心暖まる福祉寄付が寄せられました。

【一般寄付】
△朝鮮中央書局松戸分館 三十万円
△南花 邦五五万円
△岩崎・水 萬子五五万円
△栄町 小川 内山時明さん五五万円
△小山 岡部けい子さん一五万円
△衣類の寄付
△根本・高橋美知子さん 小金五万五千元
△久保田 美佐子さん一五万円
△根本・山崎 和一さん
△新作・河野敦 北松戸駅前「原定治タバコ店」で、松戸駅東口・常小支所へ送付して下さい。

駅前が北松戸にも
出張所も受け付けます
北松戸駅前・北小金駅前・馬橋駅前・高家団地前とあわせ計六か所になりました。これは、電話で申請を受け付けています。このほか、馬橋・矢切・蒲田駅前にも出張所を設けています。お申し込みは電話番号を参照して下さい。

秋の大そうじ
きれいな町に
秋の大そうじ(十一月二十四日〜十二月二日)の日程が決まりました。日程はつきのとおりです。
●11月24日：福寿台・新作
●11月25日：古ヶ崎本田第一・二
●11月26日：古ヶ崎新田・幸谷
●11月27日：栄町第五・八・栄町
●11月28日：栄町第一・四
●11月30日：下谷一・小金下谷
●12月1日：日暮
●12月2日：大金平・三ヶ月

米穀通帳の有効期限が一年間延長
ご家庭で使われている米穀通帳の有効期限が一年間延長になりました。来年の十一月三十日までで引き続き、米穀通帳の更新を受けてください。
家計簿が
お申し込みした
ただいたあかる
い生活の家計簿
四十六年版が
入荷しました。
予約ご持参の
うえ、申し込み
のうえ、申し込み
のうえ、申し込み
のうえ、申し込み

青年講座
働く青年の学習と親ほくの場として、若い人たちに好評の青年講座を次のとおり開設します。
学校や職場の仲間たちとお話し合せて気軽にどうぞ。
☆講座科目：話し方(百五十分)・レクリエーション(二時間)・手芸(二時間)・パソコン(三時間)・英語(一時間)は教材費
☆開講期間：昭和四十六年十一月十二日(月)〜二十三日までの毎週火・木曜日 午後六時三十分

心身障害者を守る
扶養年金制度
心身障害者や扶養している人に、心身障害者扶養年金制度があります。これは、毎月千円〜千五百円の掛金をつみたてると、扶養者の死亡後、月二万円の年金がおり、心身障害者の生活を守ります。資格は四十五歳までですが、十一月まで加入できます。詳細は厚生課(内線四四三)へおたずねください。

農薬販売業者は
届け出を
農林部は、農薬販売業者は、十一月二十三日までに、農薬販売業者の届け出を済ませる必要があります。これは、毎月千円〜千五百円の掛金をつみたてると、扶養者の死亡後、月二万円の年金がおり、心身障害者の生活を守ります。資格は四十五歳までですが、十一月まで加入できます。詳細は厚生課(内線四四三)へおたずねください。

自衛官
二等陸海空士…18歳以上25歳未満の男子、志願は常時交付
自衛隊生徒、婦人自衛官(看護婦曹)も募集中
詳細は市役所庶務課へ。
交通巡視員
年齢…昭和15年1月11日〜28年1月10日までに生まれた高卒程度の学力をもつ男女
試験…12月1・2日
交付…11月30日まで松戸警察署および各駐在所・派出所

あさひ
はしは小包、十二月十五日までに出してください。はしが、十二月二日ごろまでに出してください。はしが、十二月二日ごろまでに出してください。

あさひ
はしは小包、十二月十五日までに出してください。はしが、十二月二日ごろまでに出してください。はしが、十二月二日ごろまでに出してください。

