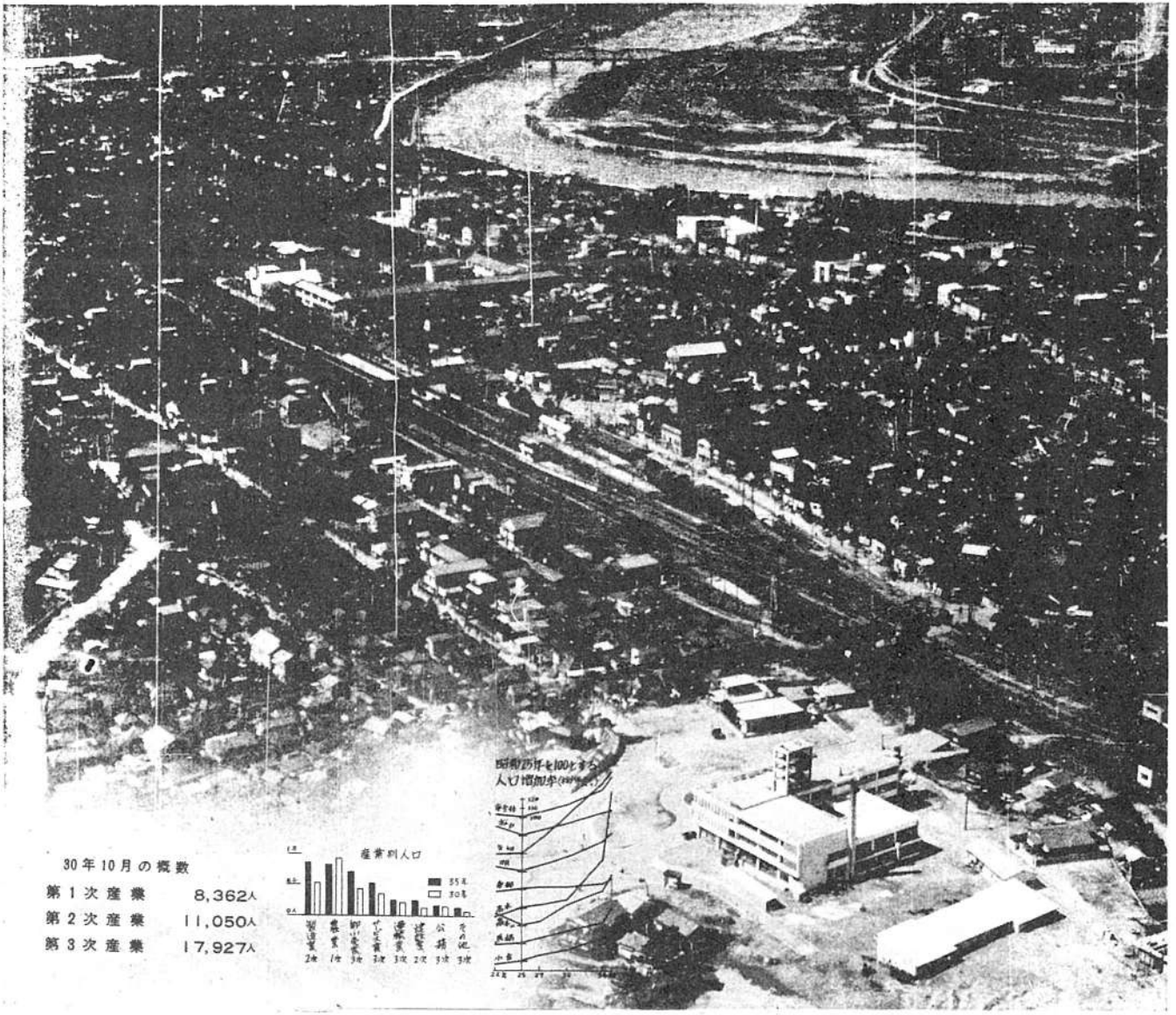


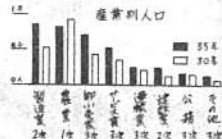


あけまして  
おめでとうございます

松戸市役所



30年10月の概数  
第1次産業 8,362人  
第2次産業 11,050人  
第3次産業 17,927人



延宝四年という、江戸時代のま  
だはじめの、いまから約三百八十  
年前になりますが、このころの松  
戸宿の人口は、松戸市史料による  
と約三百人程度でした。また、二  
百年ほど前の天明年間では、五四  
四年、百五十年前の文化期の人口  
が一、八八六八、九十年前の明治  
五年が約二、五〇〇人、昨年の国  
勢調査人口概数が八六、三七〇人  
としてことしの十一月末の住民登  
録人口はとうとう十万人を越しま  
した。

このような人口増加率の点からみ  
て最も注意すべきは目ざましい  
最近の人口増加ぶりです。とくに  
昨年の如きは年間一萬五千人とい  
うこれまでにない社会増を示しま  
した。このような傾向は国民経済  
の安定した三十年ごろからみられ  
だした現象ですが、おりから人口  
の首都集中の活発化にともなう  
本市のような東京周辺都市はあま  
った人口のはけ口として、宅地プ  
ームが起りこのような事態が生ず  
るに至ったといわれています。  
しかしながらこのような状況に、  
グッド・タイミングに市・公園・  
地元組合などが都市計画にもとづ  
く宅地造成事業や工場誘致などを  
行なったことも大きな原因である  
といわれ、その成果がこのように  
現われてきたともみられております。  
さて、それではいったいどのよう  
な人びとがこの程度増加したのか  
人口構成面から本市の都市的性格  
を割りだしてみよう。

都内就業者内訳

|      |         |
|------|---------|
| 千代田区 | 2,405人  |
| 中央区  | 1,944人  |
| 島根区  | 1,674人  |
| 台東区  | 1,508人  |
| その他  | 6,916人  |
| 計    | 14,447人 |

|     |         |        |
|-----|---------|--------|
| 市内  | 21,294人 | (5.7割) |
| 市川市 | 14,447人 | (3.9割) |
| 柏市  | 638人    |        |
| 千葉市 | 200人    |        |
| 葛飾市 | 159人    |        |
| その他 | 157人    |        |
| 計   | 444人    |        |
| 計   | 37,339人 |        |

就業地別にみた人数  
(二五・一〇国勢概数)

このように第二・三次産業(工商  
業)が増加するということは、全  
国の都市の例にとつてもわかるよ  
うに、健全に発展する大都市の一  
般的な傾向とされているので、  
が本市の場合にはこの傾向を必ず  
しも同じ意味にはかり考へるわけ  
にはいかないうです。それは左  
表をみてわかるように、これら  
二・三次産業活動の四割はもっぱ  
ら東京都内において行なわれてい  
るからです。本市はいつそう東京  
都のいわゆる衛星都市としての性  
格を濃厚に持つており、そのなか  
で健全に発展してきているわけ  
です。また市内での産業・消費の活  
動が活発化するならば、市民経済は  
より大いに豊かになり都市的にも  
大発展が約束されるわけですが、  
その傾向がすでに目前に見えてき  
たようです。

## 人口増加と都市的性格

### 衛星都市化が濃厚 二・三次産業が急伸



# 36年の広報写真から

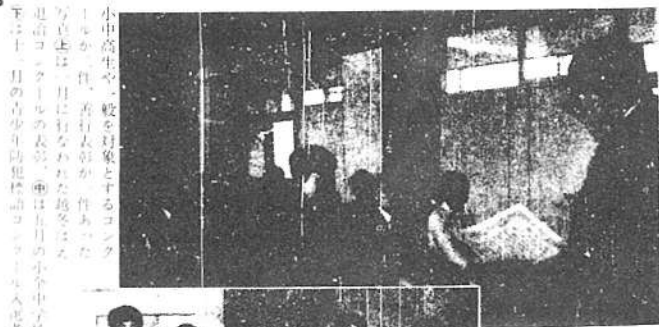
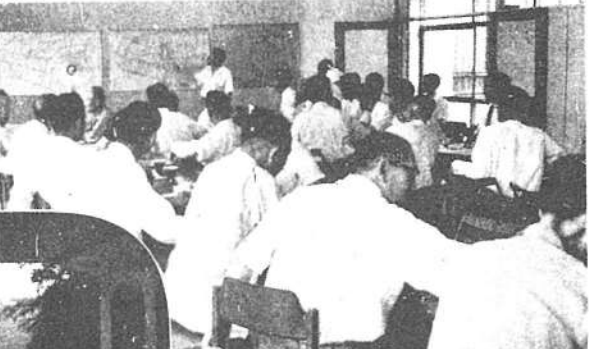


数多くの昭和十六年の広報写真から、おもなものを選びました。これによつて現在の市街市長が選挙第七代市長に就任した。

小児マヒ大流行のきどしが早くからみられたため、緊急輸入生ワクチンの服用が決定し、十二才以下の乳幼児の八割五分、千七百人が投与をうけた。(①は市長選挙の開票、②は小児マヒ生ワクチンの投与)



五十六億円かかると予想されていた都市改造事業の初会合が七月始めに市役所で開かれました。(写真③)

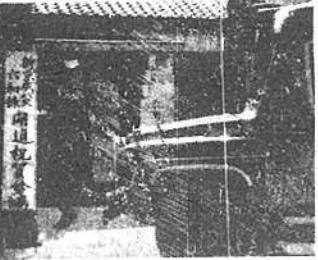
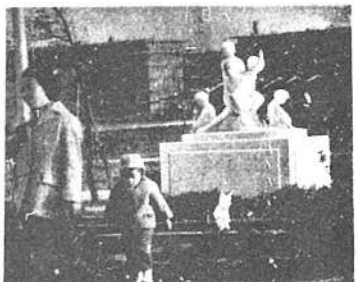


小中高生や一般を対象とするコンクールが、善行表彰が件あった写真には一月に行われた地交による退治コンクールの表彰、④は五月の小中中学校や協会の善行表彰、下は十一月の青少年防犯講習コンクールの入賞者表彰です。

小山から馬橋へ小金の八割を販賣する国道六号線工事には二十五年ごろから始まり、第一工事が終り、松戸の改築工事が進められました。この新道路の完成はかねてから松戸市の将来の発展の基盤的な条件として期待されていきました。現在、現道と新道とを結ぶバイパスとしての使命を果し、市街地と市街地を結ぶバイパスとして、また四月一日から馬橋へ六和間に新設バスが関係しました。(写真④)



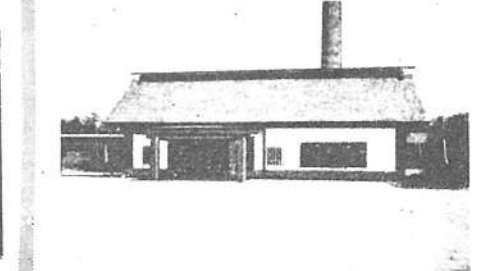
常盤平住宅公園団地が十一月いちおう竣工しました。この団地も二才を迎えたわけですが、本当に街としての形態がととのうのはことしあたりからといわれております。(写真は常盤平駅前の子よし像)



市街地を流れる坂川の管理は早で行ない、数年前より年次計画で着々と護岸コンクリートを建設中ですが、このほど降雨期、洪水期の排水機場の移築、機械増強工事が終り、十二月に竣工式を挙げました。(写真⑤)は機橋(金泉)常盤平団地の中央に、ターミナル市立国民保健院(本院は小山)の分院が十二月に開院しました。現在第二期工事を進めています。(写真⑥)は十一月にありましたが、ことし一月に、従来の一本橋のものをより三倍の能力をもった処理場が誕生します。(写真⑦)



5月から市営大塚場(六柱公園東隣)が開業しました。また電中車が11月から運行を開始しました。













# とどま報広

編集と発行……松戸市役所 秘書課 (電話4,121内線14)  
No.144…37.3.1. 2万5千世帯にもれなく配布しております

## ……… 税務特集号 ………

ことしの市県民税の申告はこれまでの方法と変わりました。課税方法もまた変わりました。市県民税の申告についての説明書は別に印刷されておりまして、お手許に届かなかつた方は税務課へお申出ください。また不明の点はご遠慮なくお尋ね下さい。(電話4121番・内線36番)

# 市県民税の申告

### 3月20日までに

## 忘れるとそんです 控除が認められませんか

### 申告をせねばならない人

▼成年者で本年一月一日現在市内に居住していた人。▼市内に住所はないが本年一月一日現在市内に事務所、事業所、家族敷をもちいた人。▼給与所得者は原則として申告の必要はないが、給与以外の所得のある人とか機械雑損、医療費の控除を受ける人は自行をします。

### 申告の方法

一般申告書と簡易申告書とがあります。【一般申告書】簡易申告者以外の方はこれによって申告します。申告用紙は該当者に郵送してありますが、届いてない方は税務課(支所、出張所)へ用紙を請求してください。三月二十日までに申告しませんが各種の所得控除が認められず、不利になる場合がありますからご注意ください。

## 新しい課税方法

市県民税の基礎的な課税方法は、所得金額×税率＝所得割、それに均等割五百円を加えたものです。しかし、所得金額には大きく分けて総所得金額(退職所得、山林所得を除く)給与、配当、不動産所得、恩給、事業などの総所得金額、と退職所得、山林所得とがあり、それぞれ別個に計算されます。

### 控除の種類

**所得控除** 所得から差し引かれる金額

- (雑損控除) 昨年中に災害とか、盗難などで資産に損害を受けた場合、その損害額から総所得金額、退職所得金額の合計額の十分の一を差し引いた残額を所得から控除できる。
- (医療費控除) 昨年中に自分とか扶養親族に係る医療費で、その支払った金額から総所得金額、退職所得金額の百分の五を差し引いた残額を所得から控除でき、同一最髙は十五万円。
- (社会保険料控除) 昨年中に自分とか扶養親族の負担すべき社会保険料で実際に支払った額を所得から控除できる。国民健康保険料、国民年金の保険料、失業保険料、健康保険料等

**税額控除** 税金から差し引く金額

- (市県民税共通のもの)
  - イ 障害者控除 自分とか扶養親族が障害者であるとき市県民税千円、県民税千円、計二千円を算出した所得割から控除する。
  - ロ 老年者控除 明治三十年一月一日以前出生の人はイと同額
  - ハ 寡婦控除 離婚とか、配偶者が死亡して後婚姻していない女子、または夫の生死が明らかでないもので扶養親族を有し、かつ老年者でないもの。イと同額
  - ニ 勤労学生控除 高校大学生で労働により得た所得が二十万円以下で、労働によらない所得が九万円以下の者、イと同額
  - ホ 配当控除 配当所得がある場合で市県民税四%、県民税一・六%控除できます。
- (県民税だけにある税額控除)
  - イ 扶養控除、十五才以上の扶養親族一人につき二百四十円、県民税一人につき二百四十円、

**専従者控除** 所得割より控除できます。口専従者控除、青色申告の場合一人につき四百八十円、白色申告の場合一人につき二百四十円、県民税所得割より控除できます。

事業所得の場合には、原材料費や広告宣伝費等の一般的に必要な経費の他に、特別な経費として事業に従事している配偶者及び親族に支払っている給与を控除して総所得金額を算定することができ、これが専従者控除です。青色申告者は扶養控除より専従者控除の額が低いときは差額を扶養控除として認められ、白色申告者は、いずれか一方にきめなければなりません。

以上のように、総所得金額や退職所得金額、から各種の所得控除が差し引かれます。つきに税率を掛けると所得割(税額)が下ります。(前述のように税額控除はこの所得割から差し引きます)税率は超過累進制で所得の低い人ほど低くなっています。市県民税の税率には百分の二(十万円以下の金額)について百分の十四(五十万円以上の金額)について、までの十三段階があり、県民税は百分の二(二十五万円以下の金額)と百分の四(それ以上の額)の二段階が定められています。したがってこの金額に均等割五百円を加えた額が市県民税ということになります。







# 57ヘクタールが宅地に

## 昨年の農地転用申請から



### 建築は1日に5.2件

農地が用途別農地に転用された  
地区別面積  
(単位:ヘクタール)

| 地区別面積 | 住宅店舗    | 工場倉庫    | 学校其他   | 計       |
|-------|---------|---------|--------|---------|
| 松戸    | 97.621  | 146.203 | 5.624  | 249.518 |
| 戸田    | 16.223  | 1.108   | 301    | 17.702  |
| 西武池袋線 | 9.105   | 13.717  | 4.803  | 27.625  |
| 池袋駅西口 | 62.127  | 22.606  | 4.310  | 89.113  |
| 池袋駅東口 | 33.104  | 4.800   | 11.011 | 48.915  |
| 池袋駅南口 | 13.614  | 0       | 9.905  | 23.519  |
| 池袋駅北口 | 18.920  | 15.511  | 1.021  | 35.522  |
| 計     | 250.924 | 204.015 | 37.115 | 492.124 |

このほかに、去年の農地転用申請から、住宅店舗用地が、計250.924ヘクタール、工場倉庫用地が204.015ヘクタール、学校其他用地が37.115ヘクタール、計492.124ヘクタールと推定された。

去年の農地転用申請から、住宅店舗用地が、計250.924ヘクタール、工場倉庫用地が204.015ヘクタール、学校其他用地が37.115ヘクタール、計492.124ヘクタールと推定された。

### 三才児の健康診査

#### 赤ちゃんの種痘

三才児の健康診査は、結核菌(BCG)の接種と、百日咳・破傷風・ジフテリアの三種の種痘を、この時期に実施する。赤ちゃんの種痘は、生後二ヶ月から三ヶ月の間に行われる。種痘を受けることで、将来の健康を守ることができる。

#### 国民年金

四月の出張検認  
四月の出張検認は、国民年金の第四期分を精算する。四月に出生した児童は、四月の出張検認を受ける必要がある。

#### 赤ちゃんの種痘

赤ちゃんの種痘は、生後二ヶ月から三ヶ月の間に行われる。種痘を受けることで、将来の健康を守ることができる。

### 住みよい家庭は大掃除から

#### 当日は薬剤を無償で配布します

住みよい家庭は大掃除から。当日は薬剤を無償で配布します。大掃除は、春の訪れを告げる大切な行事です。薬剤を配布することで、家族の健康を守ることができます。

**防犯灯もなし**  
悪い道路  
防犯灯もなし、悪い道路。交通安全を確保するために、防犯灯の設置を求めます。

**フォークダンス講習会**  
フォークダンス講習会。春の訪れを祝うために、フォークダンスの講習会を開催します。

**三月(金)五日(土)六日(日)**  
三月(金)五日(土)六日(日)の行事予定。三月の行事予定を掲載します。

## 花を以て遊ぼう

春もいよいよ草花の苗を植えたり、種子をまいたりする絶好のシーズンです。花を以て遊ぼう。春の訪れを祝うために、花の苗や種子を配布します。

常盤平  
支所設置  
特集号



# 広報まっど

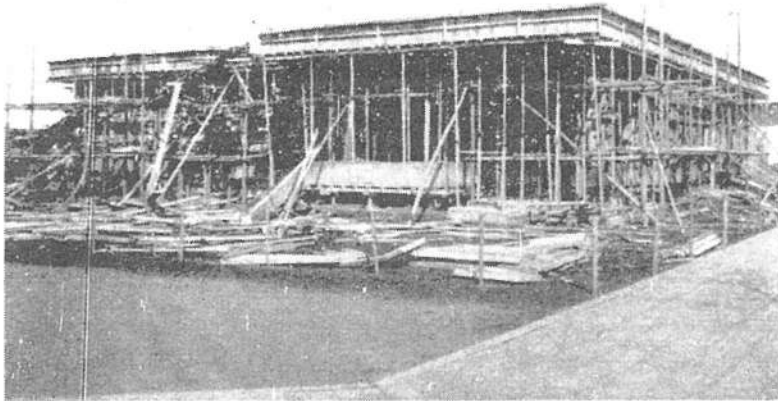
編集と発行……松戸市役所 秘書課 (電話4,121内線14)  
号外……37. 4. 2.

本号配布区域  
金ヶ作、日暮、千駄堀栗ヶ  
沢、五香六実、串崎新田、  
松飛台、高柳、高柳新田、  
八ヶ崎、中和倉

## 常盤平支所を設置

### 事務は六月まで西集会所で

四月二日から高木出張所と高木第二出張所が統合され、新しく常盤平支所として場所も常盤平団地内に開所されます。これはご存知のようにこの地区が最近急激な発展を遂げ、世帯数も



(写真は建設中の常盤平支所)

は市議会の承認を得てはあります。たもので、この支所設置については市議会の承認を得てはあります。たもので、この支所設置については市議会の承認を得てはあります。たもので、この支所設置については市議会の承認を得てはあります。

出張所の廃止については、地元の方々の反対があり、陣替も提出されませんが、市議会の仲介で市が地元希望条件を受け入れることにより了解されたのです。常盤平支所は団地のほぼ中心地にあたる十字路(凸版参照)付近にたいま建設中です。

支所庁舎ができれば五月末の予定ですので、それまでの仮庁舎として別園の西集会所をこれにあて、この西集会所で執務をいたします。

出張所を連絡所として存置  
従来の高木、高木第二両出張所は常盤平支所々属の連絡所として存置されることになりました。なお、旧高木第二出張所が所管区域

### 取り扱う事務内容

#### 常盤平支所の取扱事務

- 戸籍(出生届死亡届婚姻届等の諸届・謄抄本交付等)
- 住民登録(転入転居等の諸届・謄抄本証明書交付等)
- 印鑑(登録・証明書交付等)
- 主査配給
- 埋火葬許可
- 市営火葬場使用許可
- 霊きゅう自動車使用許可
- 国民年金諸届
- 妊娠届・母子手帳交付
- 死産届
- 国民健康保険諸届・被保険者証交付
- 助産費・葬祭費・ほろ手当



支所  
案内図  
常盤平支所  
馬橋出張所  
向原  
小金支所  
1 常盤平支所の所管区域  
金ヶ作・日暮・千駄堀・栗ヶ沢  
五香六実・串崎新田・松飛台  
高柳・高柳新田  
(従前の高木と高木第二出張所の所管区域から、中和倉・八ヶ崎を除いた区域)  
2 小金支所の所管区域  
従前の所管区域に八ヶ崎向原を加える。  
3 馬橋出張所の所管区域  
従前の所管区域に中和倉・八ヶ崎(字向原を除く)を加えた区域。



(写真は西集会所)

支給  
水道料金賦課・徴収  
市税収納・徴収  
畜火登録  
生活保護扶助費支給  
ふん尿処理  
ごみ収集処理申請  
道路臨時占用許可  
街路灯電球交換  
公園使用許可(住宅公園がら譲り受け後)  
小支所の取扱いは常盤平支所とほとんど同じですが次の点がちがいます。  
①の内「被保険者証交付」を除く。  
②、③、④を除く。  
(水道料金の賦課、徴収がふえたほかは従前とおりです。)

#### 馬橋出張所の取扱事務

- 主査配給
- 埋火葬許可
- 市営火葬場使用許可
- 霊きゅう自動車使用許可
- 戸籍諸届申請・住民登録諸届諸申請・印鑑諸申請・国民健康保険諸届・国民年金諸届・その他各種諸届申請の取次ぎ(従前とおり)























男 57,282人
女 55,874人
計 113,156人
27,737世帯

広報まつど



編集と発行 松戸市役所・秘書課 (電話4121 内線14)
No.150...37.8.15...2万6千世帯にもれなく配布いたします

道路を大切に
煙の草を出すのをやめよう

道路を大切にしましょう。煙の草は道路へ捨てると見受けられます。道路が汚れます。道路が汚れます。道路が汚れます。

安全都市推進大会
七月十六日中部小校庭で

盛り上げる市民安全への熱意



松戸市安全都市推進大会は七月十六日(土)の市立中部小学校校庭に開かれ、市民安全への熱意が盛り込まれた。

結核の無料診断
一年に一度は必ず受けよう

新町名が誕生
常盤平と松戸新田に

結核の無料診断は、一年に一度は必ず受けよう。新町名が誕生、常盤平と松戸新田に。

新増改築家屋の評価
九月から十二月まで実施
家屋の評価は、九月から十二月まで実施される。

Table with columns for school names and times for the tuberculosis diagnosis event.



海上自衛隊職員募集
海上自衛隊第三隊司令部(松戸市)で募集。



女性ひとり歩きは
つしみにましよう
女性ひとり歩きはつしみにましよう。交通安全の注意喚起。

市民生活安全のために
酒気帯び運転
酒気帯び運転は厳禁。交通安全の注意喚起。

守られない交通規則
歩行者自転車の場合
歩行者自転車の場合の交通規則。交通安全の注意喚起。









# 松戸市定例市議会

詳細は議会報で

松戸市定例市議会は9月20日から29日まで開催され、追加予算その他の議案が審議され、また一般質問も行われました。詳細は近く発行される「松戸市議会報」をご覧ください。「市議会報」は「広報まつど」と同じ方法で全戸に配布します。

# 広報まつど

編集と発行……松戸市役所・秘書課 (電話4121内線14)  
No.152…37.10.20…2万7千世帯にもれなく無料配布いたします

## 市役所の執務時間が変わります

11月1日から来年の2月28日までの冬期間、次のとおり市役所の執務時間が変わります。  
始業……午前8時30分(従前どおり)  
終業……午後4時30分  
(土曜日はいまでどおり12時30分終業です)

## 必ず投票しましよ



選挙権者選挙が、今年11月23日に行われます。私たちが生活する環境の良し悪しを決定する選挙です。選挙権を行使し、投票をしましょう。

投票の時間と場所  
投票の時間は朝7時から夕方6時までです。投票場所は各選挙区の投票所です。

## 正しい選挙で明るい街を

市議選は11月23日  
市議選の投票は11月23日(日)に行われます。投票時間は朝7時から夕方6時までです。

- 選挙区別当選者  
選挙区別当選者(議席)は以下の通りです。  
選挙区別当選者(議席)は以下の通りです。



不在者投票記録簿

不在者投票記録簿  
不在者投票記録簿は、投票当日に不在の選挙権者が投票するための記録簿です。

補充選挙人名簿  
補充選挙人名簿は、選挙人名簿に追加された選挙権者の名簿です。



## 納税貯蓄組合をつくりましょう

納税貯蓄組合をつくりましょう  
納税貯蓄組合は、納税者の間で貯蓄を促進するための組織です。

## 募金許可

募金許可  
募金許可は、特定の目的のために資金を集めるための許可です。

## 福祉関係寄付

福祉関係寄付  
福祉関係寄付は、福祉施設や活動への寄付です。

## 定期予防接種を行ないます

| 接種日       | 会場      |
|-----------|---------|
| 3月20日(火)  | 高木小学校   |
| 4月21日(水)  | 高木二     |
| 5月22日(木)  | 小金      |
| 6月23日(金)  | 北部      |
| 7月24日(土)  | 馬橋      |
| 8月25日(日)  | 常盤中央集会所 |
| 9月26日(月)  | 第二中学校   |
| 10月27日(火) | 東部小学校   |
| 11月28日(水) | 中部      |

## 11月30日が納期限 申告所得税2期分

11月30日が納期限  
申告所得税2期分  
11月30日は申告所得税2期分の納期限です。

## 中小商業経営者の方へ 年末事業資金のご相談は早めに

年末事業資金のご相談は早めに  
中小商業経営者の方へ  
年末事業資金のご相談は早めに。

## 赤い羽根共同基金にご協力ください

赤い羽根共同基金にご協力ください  
赤い羽根共同基金にご協力ください。



県下第二位の増加率

市内の交通事故 一月〜九月

死者30 傷者269

安芸郡市管内にも引き続き、各種の安全運動が盛んとなつてゐる。この間、市内の交通事故は増加の一途をたつてゐる。今月の交通事故は前月を以て、

この一月から九月までの統計(六六六)は、(一)日暮近(二)なまめ、

市内の交通事故発生数は別表1、自動車道(三)自動車道、(四)歩道、

三、四の事故は、一日に一件、二、三、四の事故は、一日に一件、

に一人の犠牲者を生じてゐる。九月、なんとも、四、五、六、七、八、九、

重傷者、軽傷者、死者、一、二、三、四、五、六、七、八、九、

の、この、これ、前、年、同、期、二、外、の、車、に、つ、き、つ、て、起、こ、れ、て、い、

は、四、二、五、三、と、な、り、先、年、同、期、に、比、較、し、一、三、割、増、加、を、

増加している。これは、(一)歩道、(二)自動車道、(三)歩道、

位、二、位、十、七、割、増、加、を、見、て、い、る。この、事故、は、こ、れ、で、

新、道、道、が、主、な、発、生、地、と、な、つ、て、い、る。この、事故、は、こ、れ、で、

は、こ、れ、の、事、故、は、こ、れ、で、生、じ、つ、て、い、る。この、事故、は、こ、れ、で、

は、こ、れ、の、事、故、は、こ、れ、で、生、じ、つ、て、い、る。この、事故、は、こ、れ、で、

は、こ、れ、の、事、故、は、こ、れ、で、生、じ、つ、て、い、る。この、事故、は、こ、れ、で、

は、こ、れ、の、事、故、は、こ、れ、で、生、じ、つ、て、い、る。この、事故、は、こ、れ、で、

は、こ、れ、の、事、故、は、こ、れ、で、生、じ、つ、て、い、る。この、事故、は、こ、れ、で、

は、こ、れ、の、事、故、は、こ、れ、で、生、じ、つ、て、い、る。この、事故、は、こ、れ、で、

は、こ、れ、の、事、故、は、こ、れ、で、生、じ、つ、て、い、る。この、事故、は、こ、れ、で、

は、こ、れ、の、事、故、は、こ、れ、で、生、じ、つ、て、い、る。この、事故、は、こ、れ、で、

は、こ、れ、の、事、故、は、こ、れ、で、生、じ、つ、て、い、る。この、事故、は、こ、れ、で、

は、こ、れ、の、事、故、は、こ、れ、で、生、じ、つ、て、い、る。この、事故、は、こ、れ、で、

は、こ、れ、の、事、故、は、こ、れ、で、生、じ、つ、て、い、る。この、事故、は、こ、れ、で、

は、こ、れ、の、事、故、は、こ、れ、で、生、じ、つ、て、い、る。この、事故、は、こ、れ、で、

は、こ、れ、の、事、故、は、こ、れ、で、生、じ、つ、て、い、る。この、事故、は、こ、れ、で、

は、こ、れ、の、事、故、は、こ、れ、で、生、じ、つ、て、い、る。この、事故、は、こ、れ、で、

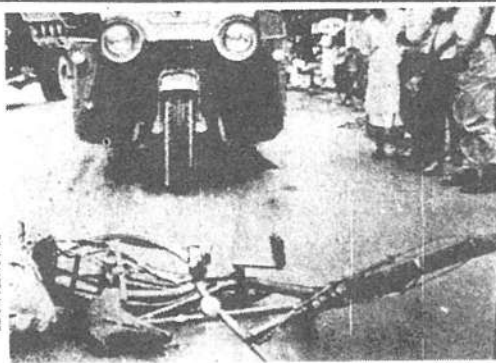
は、こ、れ、の、事、故、は、こ、れ、で、生、じ、つ、て、い、る。この、事故、は、こ、れ、で、

は、こ、れ、の、事、故、は、こ、れ、で、生、じ、つ、て、い、る。この、事故、は、こ、れ、で、

は、こ、れ、の、事、故、は、こ、れ、で、生、じ、つ、て、い、る。この、事故、は、こ、れ、で、

は、こ、れ、の、事、故、は、こ、れ、で、生、じ、つ、て、い、る。この、事故、は、こ、れ、で、

は、こ、れ、の、事、故、は、こ、れ、で、生、じ、つ、て、い、る。この、事故、は、こ、れ、で、



写真：事故現場

別表2

別表2

別表2

別表2

別表2

別表2

別表2

別表2

別表2

別表2

別表2

別表2

別表2

別表2

別表2

別表2

別表2

別表2

別表2

別表2

別表2

別表2

別表2

別表2

別表2

別表2

別表2

別表2

Table with columns for accident types (歩道, 自動車道, etc.) and counts for deaths and injuries.

交通安全の重要性を説き、市民の協力を呼びかける文章。

交通安全に関する啓発文、市民の注意を促す内容。

交通安全に関する啓発文、市民の注意を促す内容。

交通安全に関する啓発文、市民の注意を促す内容。

交通安全に関する啓発文、市民の注意を促す内容。

消防力の増強と、市民の協力を呼びかける文章。

消防力の増強と、市民の協力を呼びかける文章。

消防力の増強と、市民の協力を呼びかける文章。









市役所・支所・出張所・国保病院(本院、常盤平才一医院とも)の年末・年始の休日は下記のとおりです。

▶12月29日～1月3日まで  
12月28日は事務納め式、1月4日は事務始め式です。急用の方は守衛室にお申し出ください。また急患の場合は病院受付へどうぞ。

# 広報まつど

編集と発行……松戸市役所・秘書課 (電話4121内線14)  
No.154…37.12.10…2万7千世帯にもれなく無料配付いたします

## 私たちの選んだ 新市議会議員決まる 投票率は七十三パーセント

▼11月25日に行われた「第15回市議会議員選挙」は、市民の熱い投票で、73.3%の投票率を記録し、73名が当選しました。  
▼即日開票の結果、次のように当選者も決まりましたのでお知らせします。

**新議会議員**

|           |           |            |           |           |           |
|-----------|-----------|------------|-----------|-----------|-----------|
| 星野重吉 (46) | さこ二葉 (33) | 関口賢治 (49)  | 瀧谷正水 (53) | 鈴木八郎 (67) | 長原雅光 (53) |
| 小林 孝 (87) | 野澤 勇 (32) | 吉田れ子 (33)  | 中村健一 (49) | 石井正治 (41) | 秋谷雅吉 (61) |
| 羽根健夫 (45) | 佐藤 一 (48) | 林 一 (31)   | 小松誠一 (68) | 渡辺好郎 (59) | 石井喜一 (65) |
| 湯浅和雄 (65) | 押 裕 (47)  | 小松誠次郎 (50) | 小松誠一 (68) | 齊藤嘉市 (65) | 石崎清吉 (51) |
| 中谷隆治 (59) | 松本 隆 (47) | 渡辺好郎 (59)  | 石井喜一 (65) | 栗山 清 (67) | 金子正雄 (46) |
| 松本 隆 (47) | 松本 隆 (47) | 栗山 清 (67)  | 栗山 清 (67) | 栗山 清 (67) | 栗山 清 (67) |

## 新しい民生委員を委嘱 児童委員も兼任

民生委員がのびのびと活動できるよう、職員の増員と、職員の配置換えが行われました。また、児童委員も兼任することになりました。このことにより、児童委員の業務がより充実することになります。

- 民生委員**
- 第一地区 山崎 隆 (兼任)
  - 第二地区 山崎 隆 (兼任)
  - 第三地区 山崎 隆 (兼任)
  - 第四地区 山崎 隆 (兼任)
  - 第五地区 山崎 隆 (兼任)
  - 第六地区 山崎 隆 (兼任)
  - 第七地区 山崎 隆 (兼任)
  - 第八地区 山崎 隆 (兼任)
  - 第九地区 山崎 隆 (兼任)
  - 第十地区 山崎 隆 (兼任)

## 年賀名刺の交換受付中 元日の交換会は中止

毎年1月1日に行われていた年賀名刺の交換会が、今年も中止となりました。元日の交換会は中止となります。希望者は申し込みをお願いします。

**年末年始は簡素化で  
お返しは合はす**

▼年末年始はとすると「ムダ」の多い生活になります。虚礼はやめて、余ったお金は万が一に備えて貯蓄しましょう。  
▼門松カードを差上げます。1月に1枚ですむ門松カードをご利用ください。13日から市役所、支所、出張所で差上げます。枚数に制限があるので品切れの際はご容赦ください。

松戸市新生活運動推進本部(秘書課内)

**お願い**

ことしは、いよいよ押しつまって、昭和三十八年の新しい年を間近に迎えるとしております。市では、この一年のあつくりをする大晦日を前にして、ただいま「年末納税整理期間」を設け、これまでの納税額を整理しております。市税を滞納されている方は、いろいろお心遣いをお願いいたします。市税に大きなお悩みや、ご不明な点などございましたら、お気軽に市税課までお問い合わせください。

市役所、支所、出張所の年末の取扱いは二十八日までで、市民税と国民健康保険税の第四期分の納入は二十八日までにお願いたします。二十八日までに入れない方は、市内金融機関で取扱っておりますのでご利用ください。

◎三十一日まで：千葉銀行、三井銀行、三和銀行、千葉相互銀行、松戸信用金庫、東葛信用組合、松戸農協、小金養老(三十一日は午前中)

**新しい民生委員を委嘱  
児童委員も兼任**

民生委員がのびのびと活動できるよう、職員の増員と、職員の配置換えが行われました。また、児童委員も兼任することになりました。このことにより、児童委員の業務がより充実することになります。

第一地区 山崎 隆 (兼任)  
第二地区 山崎 隆 (兼任)  
第三地区 山崎 隆 (兼任)  
第四地区 山崎 隆 (兼任)  
第五地区 山崎 隆 (兼任)  
第六地区 山崎 隆 (兼任)  
第七地区 山崎 隆 (兼任)  
第八地区 山崎 隆 (兼任)  
第九地区 山崎 隆 (兼任)  
第十地区 山崎 隆 (兼任)

**年賀名刺の交換受付中  
元日の交換会は中止**

毎年1月1日に行われていた年賀名刺の交換会が、今年も中止となりました。元日の交換会は中止となります。希望者は申し込みをお願いします。

申し込み先：松戸市役所、秘書課



