

区 分	36年度		35年度		構成比%	36年度 35年度 対比率
	(千円)	(千円)	(千円)	(千円)		
議会費	16,228	11,162	3.2	2.8	145	
事務所費	119,818	104,499	23.9	26.0	115	
消防費	28,346	21,391	6.6	6.3	133	
土木費	81,198	66,800	18.2	16.6	122	
教育費	83,831	62,495	16.7	16.5	134	
社会費	54,996	39,083	10.9	9.7	141	
衛生費	36,403	26,103	7.3	6.2	145	
経済費	23,635	19,714	4.7	4.9	120	
財産費	1,023	627	0.2	0.2	163	
統計費	766	1,192	0.2	0.3	63	
選挙費	2,165	2,831	0.4	0.6	86	
公債費	24,231	23,725	4.8	5.9	102	
諸支出金	25,424	21,327	5.1	5.3	119	
予備費	4,000	3,000	0.8	0.7	133	
合計	502,062	402,655	100	100	125	

区 分	36年度		35年度		構成比%	36年度 35年度 対比率
	(千円)	(千円)	(千円)	(千円)		
市民税	72,799	57,369	29.1	28.8	127	
固定資産税	109,739	86,906	43.9	43.7	126	
軽自動車税	2,268	1,633	0.9	0.8	138	
タバコ消費税	28,685	23,250	11.5	11.7	123	
電気ガス税	23,741	19,491	9.5	9.8	122	
木材引取税	11	11	—	0.1	100	
都市計画税	12,630	12,200	5.1	5.1	124	
市税(合計)	249,864	198,869	100	100	126	

区 分	36年度		35年度		構成比%	36年度 35年度 対比率
	(千円)	(千円)	(千円)	(千円)		
市 税	249,864	198,869	100	100	126	
地方交付税	43,500	31,000	8.7	7.7	140	
公営企業及び 公営収入	53,169	63,454	10.6	15.8	84	
分担金・負担	3,217	3,448	0.6	0.9	93	
燃料・手数料	12,977	13,384	2.6	3.3	97	
国庫支出金	60,214	50,971	12.0	12.7	118	
県支出金	5,012	4,980	1.0	1.2	101	
寄 付 金	4,937	—	1.0	—	98	
繰 越 金	10,000	5,000	2.0	1.2	200	
雑 入 金	37,669	14,657	7.6	3.6	257	
雑 入 金	19,000	15,400	3.8	3.8	123	
才 入 合 計	502,062	402,656	100	100	124	

【第2表】 市税の内訳

【第3表】 才出款別比較表

【第4表】 特別会計予算

【第2表】市税の内訳
市税の内訳は、市民税、固定資産税、軽自動車税、タバコ消費税、電気ガス税、木材引取税、都市計画税の7種に分類される。36年度の総額は249,864千円であり、35年度に比べて126%増加している。中でも固定資産税の増加が顕著で、35年度の86,906千円から36年度の109,739千円へと22%増加している。

【第3表】 才出款別比較表

【第3表】才出款別比較表
才出款別比較表は、36年度と35年度の才出款の内訳を対比したものである。総計は502,062千円から402,656千円へと25%減少している。これは、地方交付税の減少（140%）や公営収入の減少（84%）などが主な要因となっている。

【第4表】 特別会計予算

【第4表】特別会計予算
特別会計予算は、7つの特別会計（公園費、公園費、公園費、公園費、公園費、公園費、公園費）に分類される。総額は4,470千円であり、35年度の4,700千円に比べて5%減少している。これは、公園の維持管理費の削減などが主な要因となっている。

【第1表】 才入款別比較表

区 分	36年度		35年度		構成比%	36年度 35年度 対比率
	(千円)	(千円)	(千円)	(千円)		
市 税	249,864	198,869	49.7	49.4	126	
地方交付税	43,500	31,000	8.7	7.7	140	
公営企業及び 公営収入	53,169	63,454	10.6	15.8	84	
分担金・負担	3,217	3,448	0.6	0.9	93	
燃料・手数料	12,977	13,384	2.6	3.3	97	
国庫支出金	60,214	50,971	12.0	12.7	118	
県支出金	5,012	4,980	1.0	1.2	101	
寄 付 金	4,937	—	1.0	—	98	
繰 越 金	10,000	5,000	2.0	1.2	200	
雑 入 金	37,669	14,657	7.6	3.6	257	
雑 入 金	19,000	15,400	3.8	3.8	123	
才 入 合 計	502,062	402,656	100	100	124	

【第1表】才入款別比較表
才入款別比較表は、36年度と35年度の才入款の内訳を対比したものである。総計は502,062千円から402,656千円へと25%減少している。これは、地方交付税の減少（140%）や公営収入の減少（84%）などが主な要因となっている。

都市計画と

本市の都市計画は、昭和36年度から37年度にかけて、市街地の再開発と市域の拡大を主眼として進められている。特に、市街地の再開発については、市街地の再開発と市域の拡大を主眼として進められている。特に、市街地の再開発については、市街地の再開発と市域の拡大を主眼として進められている。

教育予算を

本市の教育予算は、36年度に比べて37年度に増加している。これは、教育施設の整備と教員の増員が主な要因となっている。特に、小中学校の施設整備と教員の増員が主な要因となっている。特に、小中学校の施設整備と教員の増員が主な要因となっている。

ごみ焼却場を新設

本市は、ごみ焼却場を新設する計画を立てている。これは、ごみの処理能力を向上させ、環境衛生を確保するための措置である。新設のごみ焼却場は、37年度に完成予定となっている。これは、ごみの処理能力を向上させ、環境衛生を確保するための措置である。

特別会計

特別会計は、7つの特別会計（公園費、公園費、公園費、公園費、公園費、公園費、公園費）に分類される。総額は4,470千円であり、35年度の4,700千円に比べて5%減少している。これは、公園の維持管理費の削減などが主な要因となっている。

歳入歳出

歳入歳出は、36年度に比べて37年度に増加している。これは、歳入の増加と歳出の削減が主な要因となっている。特に、歳入の増加と歳出の削減が主な要因となっている。特に、歳入の増加と歳出の削減が主な要因となっている。

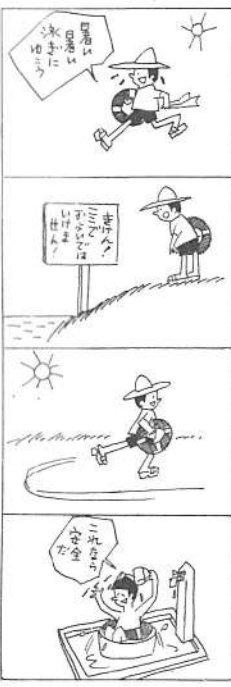
スズキ セルパット
ゼブラ友スガト
川友商店
松戸市根本4-3-6
TEL 3151-3878

雪和 ミュエット
高級御料理用
パン粉
雪和食品株式会社
松戸市根本 電話 (0739) 3555
3556

参考書と文具
福岡書店
松戸市3丁目 TEL 3103
支店 松戸市盤平町

婦人科
岡医院
松戸市一丁目消防署前
電話 松戸局 (0739) 2037

水に「おぼれん」



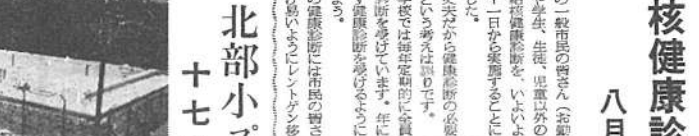
水難事故をなくしましょう

七月は水難事故の多い季節です。小学生以下の子どもは、水難事故の犠牲者になりやすいです。水難事故をなくするために、各学校で水難事故防止の指導が行われています。また、市では、水難事故防止の指導を行っています。水難事故をなくするために、各学校で水難事故防止の指導が行われています。また、市では、水難事故防止の指導を行っています。

結核健康診断を実施 八月中下旬に

今年度の一般市民の結核健康診断は、八月中下旬に実施されます。結核は、肺を主な臓器に侵襲する感染症で、咳、痰、胸痛、体重減少、盗汗、発熱などの症状が現れます。早期発見・早期治療により、完治が可能です。健康診断を受けることで、結核の有無を確認し、必要に応じて治療を受けることができます。

北部小プール 十七日に完成



北部小のプールが、七月十七日に完成しました。このプールは、児童の健康増進と水泳の普及を目的として建設されました。プールは、安全で清潔な環境を整え、児童が安心して水泳を楽しむことができます。また、プールを通じて、児童の体力増進や協調性の育成にも貢献しています。

保険委員が決る

国民健康保険の事務を進め、保険料の徴収や給付の決定などを行う保険委員が、七月十七日に決まりました。委員は、地域の代表者から選出され、保険の運営に責任を負います。委員の決まりにより、国民健康保険の事務が円滑に進められることが期待されます。

年金指導委員を委嘱

国民年金の指導と相談を行う年金指導委員が、七月十七日に委嘱されました。委員は、国民年金の加入状況を確認し、未加入者への指導や、加入者への相談を行います。委員の委嘱により、国民年金の普及と適正な運用が促進される見込みです。

国民年金あれこれ

国民年金に関する様々な情報をご紹介します。国民年金は、国民の老後の生活を支える重要な制度です。加入者には、毎月一定の保険料を納付する必要があります。また、加入期間が一定に達すると、年金を受け取ることができます。国民年金の仕組みや、加入のメリット・デメリットについて詳しく解説します。

パチオンに注意

パチオンは、児童の健康を害する可能性があります。パチオンは、主に児童の手の届くところに設置されています。児童がパチオンを遊ぶことで、怪我や健康被害が発生する可能性があります。保護者は、児童がパチオンを遊ぶのを注意し、必要に応じて保護措置を講ずることが重要です。

高校生にも生ワクチン

高校生にも生ワクチンが接種されるようになります。生ワクチンは、弱毒化した病原体を用いて作製されたワクチンで、感染を予防する効果があります。高校生への接種により、感染症の発生を抑制し、国民全体の健康を守ることができます。

成人学校受講生募集

成人学校で受講生を募集しています。成人学校は、社会人向けの教育機関で、様々な分野の講座を開講しています。受講生は、自分の興味のある分野を学ぶことができ、知識やスキルを身につけることができます。募集要項や申し込み方法については、成人学校のパンフレットをご覧ください。

松戸市の住民登録人口(7月末)

男 48,915人
女 48,023人
計 96,938人
22,666世帯

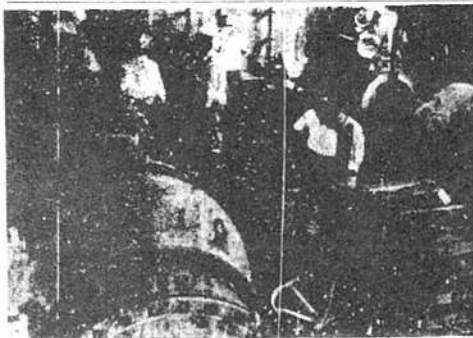
広報まつど

編集と発行……松戸市役所 秘書課 (電話4,121内線14)
No.136…36.9.15. 2万世帯にもれなく配布しております

…収入役室よりお知らせ…

購入物品等の支払いについて

10月より次のようにいたしますので協力ください。
①支払日 毎月3日、13日、27日
当日が休日のときは翌日
②時間 午前10時より午後3時まで
土曜日は正午まで
なお支払案内状による支払は指定日内に受領してください。

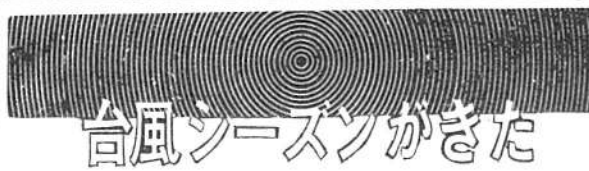


写真上は樋之口のディーゼル排水機 下はガケくずれの現場



写真上は樋之口のディーゼル排水機 下はガケくずれの現場

台風のもたらす多量の雨は利用川から白川に入りその水位が大増し(平均は1.1m、堤防の高さは1.5m)なるなど水防活動第一現場は、所内河川が溢れられ救助が制り入ります。そしてあらかじめ活動開始を要する。



被害を最少限に 対策と準備をしよう

被害を最少限にするには、台風が来る前に、準備をしておくことが大切です。
① 避難場所の確認
② 家具の固定
③ 車の準備
④ 情報の収集

現在市内で時期関係が人車線で進められております。これは結構なことです。
① 道路工事
② 交通規制

約千六百六十六戸、九月一日以降、松戸市内に家を建設する。または増築された方には、昭和三十三年度から、関係書類を提出されることになり、

らして地盤を改良し、場合、前方の新く出来た地盤(図A、D)の部分の土が崩れやすくなります。
① 地盤改良
② 基礎の強化

危険物取扱主任者試験実施
① 試験科目
② 試験会場
③ 試験料

一般健康相談を 実施します
① 相談時間
② 相談場所

九月中に調査を完了
駅周辺の都市改造
① 調査内容
② 調査期間

寄付募集許可
① 募集期間
② 募集金額

小児マヒ予防注射
① 接種対象者
② 接種場所

国民健康保険 第二期分納期です
① 納付期間
② 納付金額

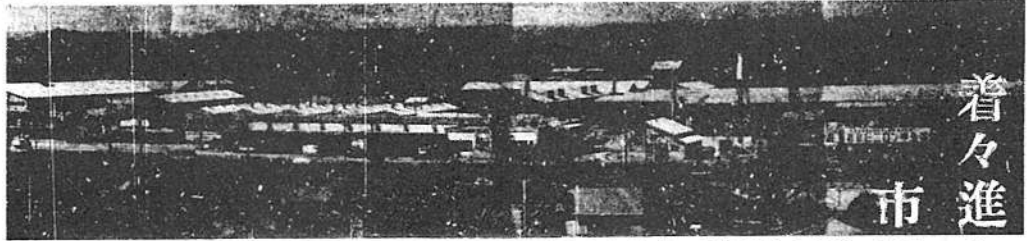
新湯集中豪雨の見舞
三上市より礼状
① 見舞内容
② 礼状内容

交通安全を妨ぎましょう
交通事故は毎日1,190件発生し、30人が死亡し、710人が負傷しています(本年上半期の全国平均)

2等陸海空士募集
昭和36年度第3次2等陸海空士の募集が行なわれています。募集人員は陸士約四千三百名、海士約二千名、空士約千六百五十名です。

交通安全を妨ぎましょう
交通事故は毎日1,190件発生し、30人が死亡し、710人が負傷しています(本年上半期の全国平均)
●歩行者も信号をよく守りましょう
●車両は左側通行(中央線をこえないこと)を励行し 通行区分を守りましょう
●駐車場の規定もよく守りましょう
●車両の飲酒運転はやめましょう
●車両の運転手を雇用している人も事故の防止につとめましょう
●道路に物をおいたり 作業したりなどの不正使用をやめましょう
…………… 10月11日から20日までは秋の全国交通安全旬間です ……………

念には念を入れ



着々進む工場の建設 市財政にも大きく寄與

建設局は本市の工業団地の建設が着々進んでいる。本市の工業団地は、昭和三十三年に建設局が建設した。その建設費は、建設費の約半額は、本市の工業団地の建設費に充てられた。その建設費は、建設費の約半額は、本市の工業団地の建設費に充てられた。その建設費は、建設費の約半額は、本市の工業団地の建設費に充てられた。

建設局は本市の工業団地の建設が着々進んでいる。本市の工業団地は、昭和三十三年に建設局が建設した。その建設費は、建設費の約半額は、本市の工業団地の建設費に充てられた。その建設費は、建設費の約半額は、本市の工業団地の建設費に充てられた。その建設費は、建設費の約半額は、本市の工業団地の建設費に充てられた。

家屋評価を実施中 新增改築の分

本市の家屋評価は、昭和三十三年に開始された。その評価は、昭和三十三年に開始された。その評価は、昭和三十三年に開始された。その評価は、昭和三十三年に開始された。その評価は、昭和三十三年に開始された。

流行期の 百日ぜきとジフテリア 予防注射を受けよう

百日ぜきとジフテリアは、流行期の病気です。その予防注射は、昭和三十三年に開始された。その予防注射は、昭和三十三年に開始された。その予防注射は、昭和三十三年に開始された。その予防注射は、昭和三十三年に開始された。

五香に 市の分譲住宅

市の分譲住宅は、五香地区に建設されています。その分譲住宅は、五香地区に建設されています。その分譲住宅は、五香地区に建設されています。その分譲住宅は、五香地区に建設されています。

小児まひ予防注射 第三回を実施

小児まひ予防注射の第三回は、十月十五日に実施されました。その予防注射は、十月十五日に実施されました。その予防注射は、十月十五日に実施されました。その予防注射は、十月十五日に実施されました。

十一月から局 番が替ります

十一月から局番が替ります。その局番は、十一月から替ります。その局番は、十一月から替ります。その局番は、十一月から替ります。

電報を確実に 受け取るために

電報を確実に受け取るために、注意が必要です。その注意は、電報を確実に受け取るために、注意が必要です。その注意は、電報を確実に受け取るために、注意が必要です。

松戸駅の陸橋

松戸駅の陸橋は、建設中です。その陸橋は、建設中です。その陸橋は、建設中です。その陸橋は、建設中です。

『表札』をかかげましょう

郵便局では、皆さんの大切な郵便物を一刻も早く、確実にお届けするため努めています。そのために、表札をかかげてください。その表札は、郵便局に届けてください。その表札は、郵便局に届けてください。

市立常盤平第一医院 今月下旬より開設

建設中であつた、市立国民健康保険病院の常盤平診療所は、今月下旬より開設されます。その診療所は、今月下旬より開設されます。その診療所は、今月下旬より開設されます。

赤い羽根共同募金に 協力しましょう

私たちが一年に一度社会福祉事業に参加する運動、それが赤い羽根共同募金です。赤い羽根は参加のしるしです。その赤い羽根は、赤い羽根共同募金です。その赤い羽根は、赤い羽根共同募金です。



第13回松戸市文化祭

文化の日を中心に

展覧会や講演会など

多彩の行事もまるとまる

- ◇ 十一月三日の文化の日を中心に恒例第13回松戸市文化祭が催されることになりました。
- ◇ 市内の諸団体、一般市民の皆さんと市をあげて各種展覧会、演習会、体育大会、記念講演会その他の行事が行なわれます。
- ◇ 多数の皆さんの参加、観覧を待ちしております。写真は菊花展。

秋空飾る体育大会

天高く馬肥ゆる、スポーツの秋を六四、堀沢軍三・陸上競技、四飾るにまわしい、体育大会は次の中校庭、十一月三日、午前九時、のとおり行なわれます。

部門毎に、会場、開催日時、申し込み先の順序です。

・剣道、松戸警察署体育館
十一月二十九日
午前九時
(小山七四八)

・野球、千葉大工学部、一から十日にわたって行なわれます。中各々ラウンド、十一月三日、五日、午前九時(二丁目三三三九)

・柔道、堀沢修練道場、十月二十九日、午後一時、(二丁目一八郎)

けんらん総合展覧会

恒例の総合展覧会は、生花、写真、書道、絵画その他の部門毎に三日から十日にわたって行なわれます。部門別の申込み先、会場、日時は次のとおりです。かつこが、申し込み先です。部門別の出品要領等、詳細は申し込み先におたずねください。各会場の展覧時間はいずれも午前九時～午後五時です。

○松戸市民館(旧市役所)を会場とするもの、

・生花(三丁目一四〇七、上田千代)・写真(市役所内、石井儀一)

○松戸市民館(旧市役所)を会場とするもの、

・書道(上本郷三三七、加藤内、推名保高)会場、東島自治(二丁目一八郎)

記念講演会

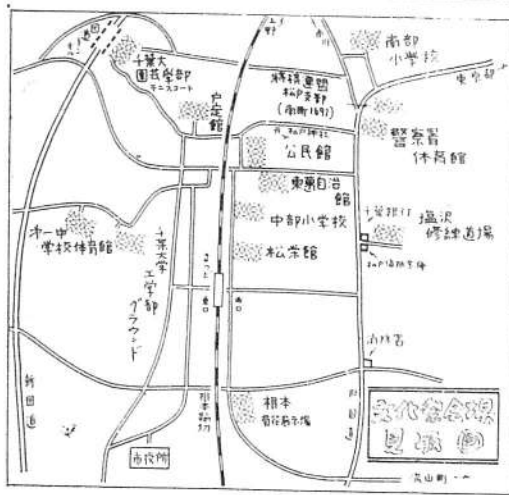
とくに今年には、政治外交、経済、文化の領域にわたり、中央から名士を招き講演会を開催することにいたしました。開催の日時前題講師等は次のとおりです。

〔入場無料〕

▼「日本と国連外交について」(講師) 朝日新聞社友会田村太一郎氏

▼「松戸の歴史と文化について」(講師) 松戸市誌編集顧問、東京大学日本史研究室、渡辺一郎氏

▼「これからの経済動向」(講師) 朝日新聞社論説委員、土屋清氏



(場所) 中部小講堂、(日時) 十一月六日(月)、午後三時～五時

その他の各種催し

川柳、俳句、その他の芸能にわたる各種の催しが次のとおり行なわれます。

部門毎に会場、日時、申し込み先の順序です。

- ・川柳会、戸定館、十一月五日、正午(馬橋三三三、大沢与市)
- ・俳句会、公民館、十一月五日、午後一時(三丁目一四〇七、上田深水)
- ・短歌会、戸定館、十一月三日、午後一時(小金四四四、四家梅子)
- ・将棋大会、角町一六九(運財松戸支部、十一月一日正午、角町一六九、植田繁田郎)
- ・芸能大会、中部小学校講堂、十一月十日、午前九時(平沼二七五、吉井千夏子)
- ・珠算競技大会、南部小講堂、十一月五日、午前九時(宮前町、松戸市商工会議所)
- ・謡曲と仕舞の会、一中体育館、十一月三日、午後一時(三丁目一四〇六植田行平)
- ・読書会、公民館、十一月四日、午後一時(三丁目一〇二七津田朝明)
- ・レコードコンサート、公民館、十一月五日、午後六時(市役所内)
- ・茶会、戸定館、十一月三日、午前九時(南花屋三九、五十嵐明輝)
- ・合韻祭、中部小講堂、十一月三日、午後六時(第六中学校内、佐々田英夫)
- ・スクエアダンス、中部小講堂、十一月二十五日、午後六時(市役所内)
- ・囲碁大会、松葉館、十一月五日、午前九時半(二丁目一九〇、中村秀)
- ・民謡大会、南部小校庭、十一月三日、午後一時(二丁目一八郎)



理想的な街づくり

都市改造事業着手

皆さんのご協力を お願いいたします

ひと口に、人口十万人の松戸市の中心市街地というと、松戸駅を中心とした警署と旧国道周辺にはさまれた旧松戸町以来の商店街と住宅街の入り乱れた地区をいっておるようです。

この地区、すなわちその一部である左上側の地区を来年度から「都市改造」のための工事が始まります。この都市改造事業の目的とか、趣旨といったものは市民の皆さん、ここにこの地区にお住いの皆さんは既に何回かこのための打合せ、あるいは本紙上で、ご存知のことと思います。道が狭い、車が多い、ほこりで品物がよごれる、というような声は消費者の口からも、商家の口からも聞かれています。声であり、火事にもなったら大変だ。ホースが届かないという声も住居者の口から聞かれます。このような不便な市街地を理想的な市街地にするというこの事業について、最も関係の深い地区の皆さんを対象として、本紙号外を特集してみました。皆さんのご協力をお願いします。

都市が成長し発展するのはその都市を構成する市民の経済が豊かで、消費活動や生産活動が活発でなければなりません。昔、非常に繁栄した町も現在衰えた村になっていく例は千葉県にもたくさんあります。それは長い歴史の中で町が発展するに必要な要素が欠けたために、消費活動や生産活動が後退したか、頭打ちになったかしたためです。ですから、この要素を維持し発展させるためには、市は総力をあげて実行する必要があります。

消費活動や生産活動の活性化を促進する基盤としての施設を整備するのは、したがって当然、行政体として第一に取りあげなければならぬことです。

市はこのことを土地の整理と企画誘致によって解決しようと昭和三十年ごろから努力してきました。これらの事業は未開地の開発という形で推進してきました。しかしかんじんの市街地の再開発という点では、比較的部分的なものであったので、せっかく活発になった消費もみな東京に吸収されているというのが現状です。

このまゝで放置すれば市の中心が移動する可能性もでてきます。しかし、東京都のように過大都市ですと副都心的な構想も考えられますが、地方中小都市で中心地が分散することはすべての点で不経済であると同時に都市の真の原動力になります。松戸市の場合もそういう意味で都心の集中化をはからなければならぬとききています。都心の集中化は公共的の施設、例へば道路、排水、ガス、水道など都市施設の整備拡充をはからなければなりません。もちろんそういう施設のみで都心が、できあがるとは考えられません。少なくともそういった施設の不備な市街地は中心地とはなりません。

戦災を受けた都市が早急におちたおりに、昔以上の繁栄をみているのは積極的な復旧にとどまらずに、積極的な建設へと進んだためです。戦災を受けない市街地の方が財産も残りそれだけ豊かで施設の整備も十分にできる理屈ですが、かえって衰えているのは、既設のものにとらわれ、こくなく整備しきれないからです。市では、この点を真剣に検討して都市施設を整備し百年の大計を積みたいと考えて都市改造事業に着手する準備をしているのです。しかしながらこの事業は市民の皆さんの熱意と協力がなければどのような方法をとっても実施は不可能です。奥を返せばどんな困難な事業でも地元皆さんの協力が得られるならば可能である、ということになります。

ここでお願いいたします。協力は、物質的な協力を主にしているのではなく、精神的な協力を頼んでいるのです。地元皆さんと市が同一の目的に向って進む前には、いかなる犠牲も必ず解決がつくと信じているものです。

都市改造の意義をご理解のうえ、子孫に健康で立派な都市を残すよう努力しなくてはなりません。

〔写真説明〕

上図は市街地の約五千分の一の写真写真です。上が南、下が北となっております。白線で記入されているのが都市改造計画による街路です。もちろんこれは一つの案であって、決定したものではありません。この案についての内容を説明しますと、①が駅前広場、②が駅前道路で市員は二〇軒、歩道が両側に四・五メートルあります。③の道路は市員二軒といふことになっております。④が旧国道六号線で市員十五軒、歩道が両側に二・五メートルあります。その他の街路は市員六軒以上の市員が設けられる予定です。

都市改造説明会から

換地、補償、諸権利はどうなる

△地元の皆さんについてはいろいろの問題があると思います。▽改修に開かれた説明会から主なものをご紹介します。

減歩の問題

〔質問〕地主として一番心配なのは減歩の問題であり、道路とか公園等、公共用地として供出しなければならぬ土地が三割近くもありそれが無償であるというのは、どうも理解できない。

〔答〕減歩という問題を「公共用地」として供出する土地」と考えますと、たしかに地主さんのおっしゃる通りですが、住宅地で考えますと、毎日通勤のための家の出入りを便利にするとか、土地の区画を整形することにより利用価値を上げるとか、蚊やほえのいない環境整備、または子供を交通路から守るための施設を造るとか、消防自動車が行かれるような土地にするとか、自分の土地の利用効率を上げると、商店ならばお客が入りやすくなるため店舗を改造増築するのと同じように店のまわりの整備、人の集まりやすいような環境を作るとかお祭り人が集まるようににぎやかな所作を作るとかの設備投資であるとお考えいただけます。

〔質問〕環境がよくなくなるというが松戸の場合たださえ密集している土地が、更に道路や何かで減ら

全部が入りきるだろうかという問題

換地のやり方

〔質問〕道路や公園が新しくできると当然有地が減るので、今まで家の建っていない更地に家が移転してくるということはないか。

〔答〕原地換地(今まであったところを整理後換地するか、今ま

〔質問〕道路や公園が新しくできると当然有地が減るので、今まで家の建っていない更地に家が移転してくるということはないか。

〔答〕原地換地(今まであったところを整理後換地するか、今ま

借地人の権利

〔質問〕借地人は区画整理後の換地移転によって家を解体した場合は、借地権はなくなるか。または換地されたところへ移転しても地代が上ったりしたら、とてややっ

〔答〕土地は区画整理をやっても、すべての権利はそのまゝ土地について換地されます。但しすで

〔質問〕今のまゝでけつこう居住者は居住者なみに、商店は商店なみにやっで行けるのに、ここで急に都市改造をしてよけいな費用

〔質問〕今のまゝでけつこう居住者は居住者なみに、商店は商店なみにやっで行けるのに、ここで急に都市改造をしてよけいな費用

立派な市街地を作りましょう

〔質問〕道路があまり多すぎるよまだし、立体交差なのに、換地だのど計画が全然きまっていない。商店だけしかおられないのか？

〔答〕計画はまだ確定していないのは事実です。その理由は道路の拡充工事だけのような従来のやりかただと違って、道路の新設とか

〔質問〕計画はまだ確定していないのは事実です。その理由は道路の拡充工事だけのような従来のやりかただと違って、道路の新設とか

〔質問〕計画はまだ確定していないのは事実です。その理由は道路の拡充工事だけのような従来のやりかただと違って、道路の新設とか

都市改造の始まり

〔質問〕都市改造の始まりは、戦災復興の復興という形で、行なわれていました。しかし、戦災を受けない都市でも改造を

〔答〕戦災復興の復興という形で、行なわれていました。しかし、戦災を受けない都市でも改造を

〔質問〕戦災復興の復興という形で、行なわれていました。しかし、戦災を受けない都市でも改造を

〔答〕戦災復興の復興という形で、行なわれていました。しかし、戦災を受けない都市でも改造を

都市改造事業の推移

〔質問〕都市改造事業の推移は、戦災復興の復興という形で、行なわれていました。しかし、戦災を受けない都市でも改造を

〔答〕戦災復興の復興という形で、行なわれていました。しかし、戦災を受けない都市でも改造を

〔質問〕戦災復興の復興という形で、行なわれていました。しかし、戦災を受けない都市でも改造を

〔答〕戦災復興の復興という形で、行なわれていました。しかし、戦災を受けない都市でも改造を

始めは環境整備から

〔質問〕始めは環境整備から、水路と道路整備を重点的に整備 考えられるようになったのは、

〔答〕始めは環境整備から、水路と道路整備を重点的に整備 考えられるようになったのは、

〔質問〕始めは環境整備から、水路と道路整備を重点的に整備 考えられるようになったのは、

〔答〕始めは環境整備から、水路と道路整備を重点的に整備 考えられるようになったのは、

二年末と年始の休日
市役所・支所・出張所・国保病院
(本院、常盤分庁とも)の年末から
年始にかけての休日は下記のと
りです。
▼12月29日～1月3日まで。
12月28日は事務修め式、1月4日は事
務始め式です。急用の方は守衛室に
申出ください。また、急患の場合は
病院受付へどうぞ

とまつ報 広報

編集と発行……松戸市役所、秘書課 (電話 4121 内線 14)
No.140…36.12.15…2万5千世帯にもれなく無料配布いたします

常盤平の開発事業終る

我が国最初の規模

期待されるその成果

昭和二十一年以後としまして五十年にわたり、土曜開発事業
公団建設事業を遂げた松戸地区は住宅供給の増進
は、その一助を遂げ、第一期事業の完成は、十
月十日に、めでたく完了した。このうち住宅供給の増進
は、現存の住宅に五割増すが、そのうちも全
て、我が国で最初の規模として、その成果が期待され
る。



命がけ作りに要
した経費は、住
宅供給の増進
に約四十五
億円が使われ
、市内、県内
の各地に投入
された。この
結果は、昭和
二十一年、十
月十日、めで
たく完了した。
このうち住宅
供給の増進は、
現存の住宅に
五割増すが、
そのうちも全
て、我が国で
最初の規模と
して、その成
果が期待され
る。

あつたのですが、五年後の現在
は、約五千人、人口約二八
千人を擁するニュータウンに
なっています。このうち住宅
供給の増進は、現存の住宅
に五割増すが、そのうちも
全て、我が国で最初の規模
として、その成果が期待
される。

青少年防犯標語
入選者決る
防犯標語の入選者十四名が決
りました。このうち松戸市
からは、松戸市立第一小
学、松戸市立第二小
学、松戸市立第三小
学、松戸市立第四小
学、松戸市立第五小
学、松戸市立第六小
学、松戸市立第七小
学、松戸市立第八小
学、松戸市立第九小
学、松戸市立第十小
学、松戸市立第十一小
学、松戸市立第十二小
学、松戸市立第十三小
学、松戸市立第十四小
学、松戸市立第十五小
学、松戸市立第十六小
学、松戸市立第十七小
学、松戸市立第十八小
学、松戸市立第十九小
学、松戸市立第二十小
学、松戸市立第二十一小
学、松戸市立第二十二小
学、松戸市立第二十三小
学、松戸市立第二十四小
学、松戸市立第二十五小
学、松戸市立第二十六小
学、松戸市立第二十七小
学、松戸市立第二十八小
学、松戸市立第二十九小
学、松戸市立第三十小
学、松戸市立第三十一小
学、松戸市立第三十二小
学、松戸市立第三十三小
学、松戸市立第三十四小
学、松戸市立第三十五小
学、松戸市立第三十六小
学、松戸市立第三十七小
学、松戸市立第三十八小
学、松戸市立第三十九小
学、松戸市立第四十小
学、松戸市立第四十一小
学、松戸市立第四十二小
学、松戸市立第四十三小
学、松戸市立第四十四小
学、松戸市立第四十五小
学、松戸市立第四十六小
学、松戸市立第四十七小
学、松戸市立第四十八小
学、松戸市立第四十九小
学、松戸市立第五十小
学、松戸市立第五十一小
学、松戸市立第五十二小
学、松戸市立第五十三小
学、松戸市立第五十四小
学、松戸市立第五十五小
学、松戸市立第五十六小
学、松戸市立第五十七小
学、松戸市立第五十八小
学、松戸市立第五十九小
学、松戸市立第六十小
学、松戸市立第六十一小
学、松戸市立第六十二小
学、松戸市立第六十三小
学、松戸市立第六十四小
学、松戸市立第六十五小
学、松戸市立第六十六小
学、松戸市立第六十七小
学、松戸市立第六十八小
学、松戸市立第六十九小
学、松戸市立第七十小
学、松戸市立第七十一小
学、松戸市立第七十二小
学、松戸市立第七十三小
学、松戸市立第七十四小
学、松戸市立第七十五小
学、松戸市立第七十六小
学、松戸市立第七十七小
学、松戸市立第七十八小
学、松戸市立第七十九小
学、松戸市立第八十小
学、松戸市立第八十一小
学、松戸市立第八十二小
学、松戸市立第八十三小
学、松戸市立第八十四小
学、松戸市立第八十五小
学、松戸市立第八十六小
学、松戸市立第八十七小
学、松戸市立第八十八小
学、松戸市立第八十九小
学、松戸市立第九十小
学、松戸市立第九十一小
学、松戸市立第九十二小
学、松戸市立第九十三小
学、松戸市立第九十四小
学、松戸市立第九十五小
学、松戸市立第九十六小
学、松戸市立第九十七小
学、松戸市立第九十八小
学、松戸市立第九十九小
学、松戸市立第一百小
学、松戸市立第一百零一
学、松戸市立第一百零二
学、松戸市立第一百零三
学、松戸市立第一百零四
学、松戸市立第一百零五
学、松戸市立第一百零六
学、松戸市立第一百零七
学、松戸市立第一百零八
学、松戸市立第一百零九
学、松戸市立第一百一十
学、松戸市立第一百一十一
学、松戸市立第一百一十二
学、松戸市立第一百一十三
学、松戸市立第一百一十四
学、松戸市立第一百一十五
学、松戸市立第一百一十六
学、松戸市立第一百一十七
学、松戸市立第一百一十八
学、松戸市立第一百一十九
学、松戸市立第一百二十
学、松戸市立第一百二十一
学、松戸市立第一百二十二
学、松戸市立第一百二十三
学、松戸市立第一百二十四
学、松戸市立第一百二十五
学、松戸市立第一百二十六
学、松戸市立第一百二十七
学、松戸市立第一百二十八
学、松戸市立第一百二十九
学、松戸市立第一百三十
学、松戸市立第一百三十一
学、松戸市立第一百三十二
学、松戸市立第一百三十三
学、松戸市立第一百三十四
学、松戸市立第一百三十五
学、松戸市立第一百三十六
学、松戸市立第一百三十七
学、松戸市立第一百三十八
学、松戸市立第一百三十九
学、松戸市立第一百四十
学、松戸市立第一百四十一
学、松戸市立第一百四十二
学、松戸市立第一百四十三
学、松戸市立第一百四十四
学、松戸市立第一百四十五
学、松戸市立第一百四十六
学、松戸市立第一百四十七
学、松戸市立第一百四十八
学、松戸市立第一百四十九
学、松戸市立第一百五十
学、松戸市立第一百五十一
学、松戸市立第一百五十二
学、松戸市立第一百五十三
学、松戸市立第一百五十四
学、松戸市立第一百五十五
学、松戸市立第一百五十六
学、松戸市立第一百五十七
学、松戸市立第一百五十八
学、松戸市立第一百五十九
学、松戸市立第一百六十
学、松戸市立第一百六十一
学、松戸市立第一百六十二
学、松戸市立第一百六十三
学、松戸市立第一百六十四
学、松戸市立第一百六十五
学、松戸市立第一百六十六
学、松戸市立第一百六十七
学、松戸市立第一百六十八
学、松戸市立第一百六十九
学、松戸市立第一百七十
学、松戸市立第一百七十一
学、松戸市立第一百七十二
学、松戸市立第一百七十三
学、松戸市立第一百七十四
学、松戸市立第一百七十五
学、松戸市立第一百七十六
学、松戸市立第一百七十七
学、松戸市立第一百七十八
学、松戸市立第一百七十九
学、松戸市立第一百八十
学、松戸市立第一百八十一
学、松戸市立第一百八十二
学、松戸市立第一百八十三
学、松戸市立第一百八十四
学、松戸市立第一百八十五
学、松戸市立第一百八十六
学、松戸市立第一百八十七
学、松戸市立第一百八十八
学、松戸市立第一百八十九
学、松戸市立第一百九十
学、松戸市立第一百九十一
学、松戸市立第一百九十二
学、松戸市立第一百九十三
学、松戸市立第一百九十四
学、松戸市立第一百九十五
学、松戸市立第一百九十六
学、松戸市立第一百九十七
学、松戸市立第一百九十八
学、松戸市立第一百九十九
学、松戸市立第二百

一億円の排水機場完成

樋野口に装い新しく

樋野口の排水機場は、昭和二十一年に完成した。このうち住宅供給の増進は、現存の住宅に五割増すが、そのうちも全て、我が国で最初の規模として、その成果が期待される。

排水機場の完成は、松戸市の発展に大きく貢献した。このうち住宅供給の増進は、現存の住宅に五割増すが、そのうちも全て、我が国で最初の規模として、その成果が期待される。

商店用地分譲
21日から受付
五香亭・スズキ・トヨカミ
の商店用地分譲が、21日から
受付開始です。このうち住宅
供給の増進は、現存の住宅に
五割増すが、そのうちも全て、
我が国で最初の規模として、
その成果が期待される。

先月の寄付伝言
先月の寄付伝言は、松戸市
立第一小、松戸市立第二小、
松戸市立第三小、松戸市立
第四小、松戸市立第五小、
松戸市立第六小、松戸市立
第七小、松戸市立第八小、
松戸市立第九小、松戸市立
第十小、松戸市立第十一小、
松戸市立第十二小、松戸市
立第十三小、松戸市立第十
四小、松戸市立第十五小、
松戸市立第十六小、松戸市
立第十七小、松戸市立第十
八小、松戸市立第十九小、
松戸市立第二十小、松戸市
立第二十一小、松戸市立第
二十二小、松戸市立第二十
三小、松戸市立第二十四小、
松戸市立第二十五小、松戸
市立第二十六小、松戸市立
第二十七小、松戸市立第二
十八小、松戸市立第二十九
小、松戸市立第三十小、松
戸市立第三十一小、松戸市
立第三十二小、松戸市立第
三十三小、松戸市立第三十
四小、松戸市立第三十五小、
松戸市立第三十六小、松戸
市立第三十七小、松戸市立
第三十八小、松戸市立第三
十九小、松戸市立第四十小、
松戸市立第四十一小、松戸
市立第四十二小、松戸市立
第四十三小、松戸市立第四
十四小、松戸市立第四十五
小、松戸市立第四十六小、
松戸市立第四十七小、松戸
市立第四十八小、松戸市立
第四十九小、松戸市立第五
十小、松戸市立第五十一小、
松戸市立第五十二小、松戸
市立第五十三小、松戸市立
第五十四小、松戸市立第五
十五小、松戸市立第五十六
小、松戸市立第五十七小、
松戸市立第五十八小、松戸
市立第五十九小、松戸市立
第六十小、松戸市立第六十
一小、松戸市立第六十一小、
松戸市立第六十二小、松戸
市立第六十三小、松戸市立
第六十四小、松戸市立第六
十五小、松戸市立第六十六
小、松戸市立第六十七小、
松戸市立第六十八小、松戸
市立第六十九小、松戸市立
第七十小、松戸市立第七十
一小、松戸市立第七十一小、
松戸市立第七十二小、松戸
市立第七十三小、松戸市立
第七十四小、松戸市立第七
十五小、松戸市立第七十六
小、松戸市立第七十七小、
松戸市立第七十八小、松戸
市立第七十九小、松戸市立
第八十小、松戸市立第八十
一小、松戸市立第八十一小、
松戸市立第八十二小、松戸
市立第八十三小、松戸市立
第八十四小、松戸市立第八
十五小、松戸市立第八十六
小、松戸市立第八十七小、
松戸市立第八十八小、松戸
市立第八十九小、松戸市立
第九十小、松戸市立第九十
一小、松戸市立第九十一小、
松戸市立第九十二小、松戸
市立第九十三小、松戸市立
第九十四小、松戸市立第九
十五小、松戸市立第九十六
小、松戸市立第九十七小、
松戸市立第九十八小、松戸
市立第九十九小、松戸市立
第一百

償却資産の申告
一月三十一日までに
償却資産の申告は、松戸市
立第一小、松戸市立第二小、
松戸市立第三小、松戸市立
第四小、松戸市立第五小、
松戸市立第六小、松戸市立
第七小、松戸市立第八小、
松戸市立第九小、松戸市立
第十小、松戸市立第十一小、
松戸市立第十二小、松戸市
立第十三小、松戸市立第十
四小、松戸市立第十五小、
松戸市立第十六小、松戸市
立第十七小、松戸市立第十
八小、松戸市立第十九小、
松戸市立第二十小、松戸市
立第二十一小、松戸市立第
二十二小、松戸市立第二十
三小、松戸市立第二十四小、
松戸市立第二十五小、松戸
市立第二十六小、松戸市立
第二十七小、松戸市立第二
十八小、松戸市立第二十九
小、松戸市立第三十小、松
戸市立第三十一小、松戸市
立第三十二小、松戸市立第
三十三小、松戸市立第三十
四小、松戸市立第三十五小、
松戸市立第三十六小、松戸
市立第三十七小、松戸市立
第三十八小、松戸市立第三
十九小、松戸市立第四十小、
松戸市立第四十一小、松戸
市立第四十二小、松戸市立
第四十三小、松戸市立第四
十四小、松戸市立第四十五
小、松戸市立第四十六小、
松戸市立第四十七小、松戸
市立第四十八小、松戸市立
第四十九小、松戸市立第五
十小、松戸市立第五十一小、
松戸市立第五十二小、松戸
市立第五十三小、松戸市立
第五十四小、松戸市立第五
十五小、松戸市立第五十六
小、松戸市立第五十七小、
松戸市立第五十八小、松戸
市立第五十九小、松戸市立
第六十小、松戸市立第六十
一小、松戸市立第六十一小、
松戸市立第六十二小、松戸
市立第六十三小、松戸市立
第六十四小、松戸市立第六
十五小、松戸市立第六十六
小、松戸市立第六十七小、
松戸市立第六十八小、松戸
市立第六十九小、松戸市立
第七十小、松戸市立第七十
一小、松戸市立第七十一小、
松戸市立第七十二小、松戸
市立第七十三小、松戸市立
第七十四小、松戸市立第七
十五小、松戸市立第七十六
小、松戸市立第七十七小、
松戸市立第七十八小、松戸
市立第七十九小、松戸市立
第八十小、松戸市立第八十
一小、松戸市立第八十一小、
松戸市立第八十二小、松戸
市立第八十三小、松戸市立
第八十四小、松戸市立第八
十五小、松戸市立第八十六
小、松戸市立第八十七小、
松戸市立第八十八小、松戸
市立第八十九小、松戸市立
第九十小、松戸市立第九十
一小、松戸市立第九十一小、
松戸市立第九十二小、松戸
市立第九十三小、松戸市立
第九十四小、松戸市立第九
十五小、松戸市立第九十六
小、松戸市立第九十七小、
松戸市立第九十八小、松戸
市立第九十九小、松戸市立
第一百

商店用地分譲
21日から受付
五香亭・スズキ・トヨカミ
の商店用地分譲が、21日から
受付開始です。このうち住宅
供給の増進は、現存の住宅に
五割増すが、そのうちも全て、
我が国で最初の規模として、
その成果が期待される。

先月の寄付伝言
先月の寄付伝言は、松戸市
立第一小、松戸市立第二小、
松戸市立第三小、松戸市立
第四小、松戸市立第五小、
松戸市立第六小、松戸市立
第七小、松戸市立第八小、
松戸市立第九小、松戸市立
第十小、松戸市立第十一小、
松戸市立第十二小、松戸市
立第十三小、松戸市立第十
四小、松戸市立第十五小、
松戸市立第十六小、松戸市
立第十七小、松戸市立第十
八小、松戸市立第十九小、
松戸市立第二十小、松戸市
立第二十一小、松戸市立第
二十二小、松戸市立第二十
三小、松戸市立第二十四小、
松戸市立第二十五小、松戸
市立第二十六小、松戸市立
第二十七小、松戸市立第二
十八小、松戸市立第二十九
小、松戸市立第三十小、松
戸市立第三十一小、松戸市
立第三十二小、松戸市立第
三十三小、松戸市立第三十
四小、松戸市立第三十五小、
松戸市立第三十六小、松戸
市立第三十七小、松戸市立
第三十八小、松戸市立第三
十九小、松戸市立第四十小、
松戸市立第四十一小、松戸
市立第四十二小、松戸市立
第四十三小、松戸市立第四
十四小、松戸市立第四十五
小、松戸市立第四十六小、
松戸市立第四十七小、松戸
市立第四十八小、松戸市立
第四十九小、松戸市立第五
十小、松戸市立第五十一小、
松戸市立第五十二小、松戸
市立第五十三小、松戸市立
第五十四小、松戸市立第五
十五小、松戸市立第五十六
小、松戸市立第五十七小、
松戸市立第五十八小、松戸
市立第五十九小、松戸市立
第六十小、松戸市立第六十
一小、松戸市立第六十一小、
松戸市立第六十二小、松戸
市立第六十三小、松戸市立
第六十四小、松戸市立第六
十五小、松戸市立第六十六
小、松戸市立第六十七小、
松戸市立第六十八小、松戸
市立第六十九小、松戸市立
第七十小、松戸市立第七十
一小、松戸市立第七十一小、
松戸市立第七十二小、松戸
市立第七十三小、松戸市立
第七十四小、松戸市立第七
十五小、松戸市立第七十六
小、松戸市立第七十七小、
松戸市立第七十八小、松戸
市立第七十九小、松戸市立
第八十小、松戸市立第八十
一小、松戸市立第八十一小、
松戸市立第八十二小、松戸
市立第八十三小、松戸市立
第八十四小、松戸市立第八
十五小、松戸市立第八十六
小、松戸市立第八十七小、
松戸市立第八十八小、松戸
市立第八十九小、松戸市立
第九十小、松戸市立第九十
一小、松戸市立第九十一小、
松戸市立第九十二小、松戸
市立第九十三小、松戸市立
第九十四小、松戸市立第九
十五小、松戸市立第九十六
小、松戸市立第九十七小、
松戸市立第九十八小、松戸
市立第九十九小、松戸市立
第一百

新年名刺交換会
恒例の新年名刺交換会を下記の要領で行
ないます。昨年参加された方にはご案内
を差しあげますが、始めての方でもよ
うつてご参加ください。
▼日時……元日午前11時から
▼会場……中部小学校講堂
▼参加申し込み要領……25日まで市
役所秘書課へ会費300円をそえお申
し込みください。

松戸市史 上巻 限定出版・来月から配本予定

予約申込みはおはやく
いよいよ「松戸市史・上巻」が発行され
ます。都合で600部の限定印刷ではあり
ますが、一般の希望者もかなりあります
ので、その分を見込みました。なるべく
早くお申し込みください。価格は1部1、
200円上巻です。申込み先は秘書課広報
係です。



小金牧陣屋宿の陣の百越勢子風俗(下巻)

