

### 一月のメモ

元旦	新年各町区会(市公民館)
初詣(時)	青年時(時)
四日	市役所新築式
七日	道場出陣式(南高等学校)
七(夜)	新年時(時)
十五日	成人の日、成人式(市公民館)
松戸市ロビー	(市民館南側一階)
成人式	一月十五日
市議会	一月十五日
白ひげ餅	一月十五日
基本給算入(労働局)	一月十五日
赤い羽根	一月二十日
文芸	一月二十日

勤労感謝の日	11月23日
文化の日	11月3日
秋分の日	9月23日
ことしの日	5月5日
憲法記念日	5月3日
天皇誕生日	4月29日
春分の日	3月21日
成人の日	1月15日
元旦	1月1日
国民の祝日	1月1日

## 昭和三十年の新春



### 重要諸施策を具現

市長 石橋 与市

一六万七千市民の負託に應う

本年は市役所新築に二年を要するに迫り、同様に本市の諸施策も、重要なるもの多し。本年は市役所新築の完了と共に、本市の諸施策も、重要なるもの多し。本年は市役所新築の完了と共に、本市の諸施策も、重要なるもの多し。

### 年頭の言葉

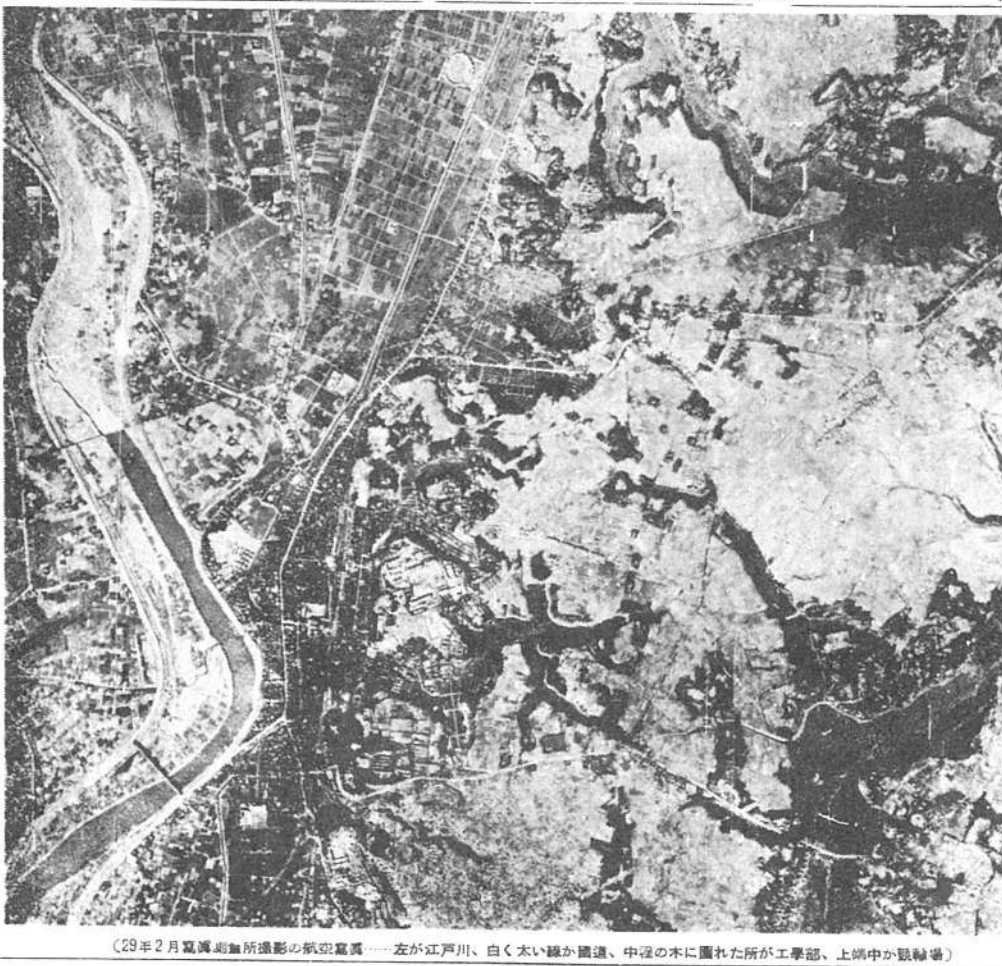
市議会議長 山本政蔵

本年は市役所新築の完了と共に、本市の諸施策も、重要なるもの多し。本年は市役所新築の完了と共に、本市の諸施策も、重要なるもの多し。

### 昭和三十年 松戸市教育の抱負

教育長 山崎久雄

本市は人口増加に伴い、教育の抱負が非常に重くなるものがある。教育の抱負が非常に重くなるものがある。



(29年2月葛西海浜所撮影の航空写真……左が江戸川、白く太い線が国道、中程の木に隠れた所が工學部、上端中が觀輪場)

# 都市計画を強力に推進 道路網の整備に重点

本市は、高度の発展を遂げ、市民生活の向上を期すべく、都市計画の推進に力を注いでいる。その重点は、道路網の整備に置かれており、本市の他の諸業が著しく進歩しているにもかかわらず、道路の整備が著しく進んでいないのが遺憾である。本市は、道路の整備に重点を置き、道路網の整備に力を注いでいる。道路の整備は、市民生活の向上に不可欠であり、本市は、道路の整備に重点を置き、道路網の整備に力を注いでいる。

## 現在工事中の主なもの

- 小山跨線橋取付
- 竹ヶ花一千大園芸学部道路

本市は、道路の整備に重点を置き、道路網の整備に力を注いでいる。道路の整備は、市民生活の向上に不可欠であり、本市は、道路の整備に重点を置き、道路網の整備に力を注いでいる。

## II 21号街路(平湯)

### 高砂通り舗装など

高砂通りは、高砂通り舗装など、道路の整備に重点を置き、道路網の整備に力を注いでいる。

## 戸定館前に

### 高級住宅街を想定

高級住宅街を想定、道路の整備に重点を置き、道路網の整備に力を注いでいる。

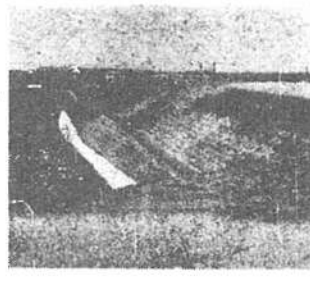
## 新春を飾る

### 消防の祭典

一月七日舉行、消防の祭典、市民生活の向上に力を注いでいる。



高砂通り舗装など、道路の整備に重点を置き、道路網の整備に力を注いでいる。



【写真は市立二中前の小山跨線橋取付工事現場】

## 六月には整地完了

### 既設の土地区画整理組合

既設の土地区画整理組合、道路の整備に重点を置き、道路網の整備に力を注いでいる。

道路の整備に重点を置き、道路網の整備に力を注いでいる。

## 松戸郵便局が全国一 簡易保険郵便年金募集成績

松戸郵便局が全国一、簡易保険郵便年金募集成績、市民生活の向上に力を注いでいる。

道路の整備に重点を置き、道路網の整備に力を注いでいる。

道路の整備に重点を置き、道路網の整備に力を注いでいる。

## 30年棟尾の定例市議会

30年棟尾の定例市議会、市民生活の向上に力を注いでいる。

## 清掃条例設定を研究中

清掃条例設定を研究中、市民生活の向上に力を注いでいる。

## 追加予算一千九百九十余万円

追加予算一千九百九十余万円、市民生活の向上に力を注いでいる。

## 学区外の入學は認めません

学区外の入學は認めません、市民生活の向上に力を注いでいる。

道路の整備に重点を置き、道路網の整備に力を注いでいる。

道路の整備に重点を置き、道路網の整備に力を注いでいる。

道路の整備に重点を置き、道路網の整備に力を注いでいる。

道路の整備に重点を置き、道路網の整備に力を注いでいる。

道路の整備に重点を置き、道路網の整備に力を注いでいる。

道路の整備に重点を置き、道路網の整備に力を注いでいる。

## 人口の三倍半も棲息 病原菌をまき散らす

人口の三倍半も棲息、病原菌をまき散らす、市民生活の向上に力を注いでいる。

道路の整備に重点を置き、道路網の整備に力を注いでいる。

道路の整備に重点を置き、道路網の整備に力を注いでいる。

道路の整備に重点を置き、道路網の整備に力を注いでいる。

道路の整備に重点を置き、道路網の整備に力を注いでいる。

道路の整備に重点を置き、道路網の整備に力を注いでいる。

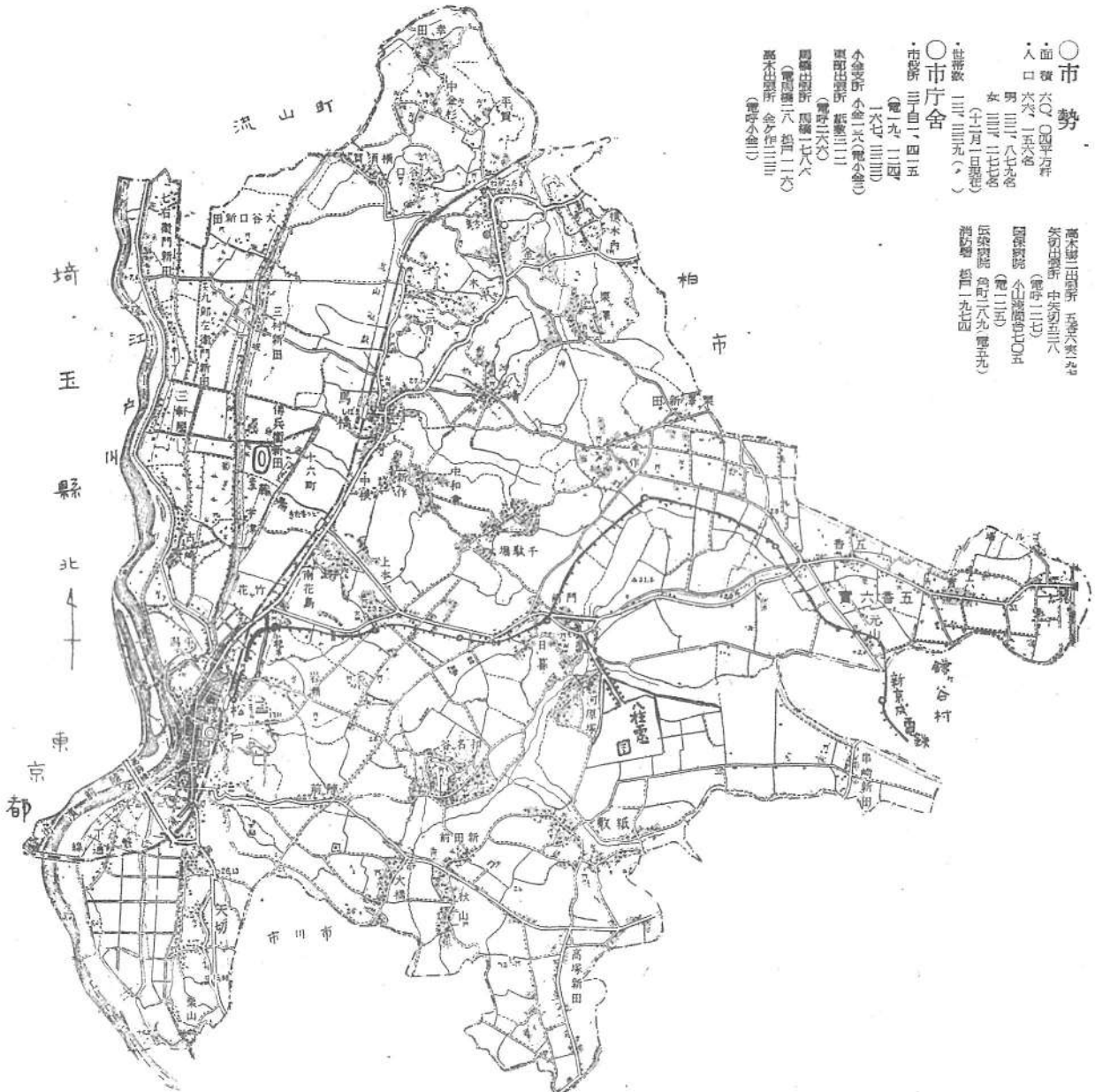
道路の整備に重点を置き、道路網の整備に力を注いでいる。



品名	数量	単価	金額
名産品	124	20.1	2,492.4
油	140	20.3	2,842.0
糖	120	15.2	1,824.0
豆	129	21.5	2,773.5
肉	93	15.5	1,441.5
牛	99	16.5	1,633.5
卵	99	17.7	1,752.3
魚	106	14.7	1,558.2
合計	600		14,700.0



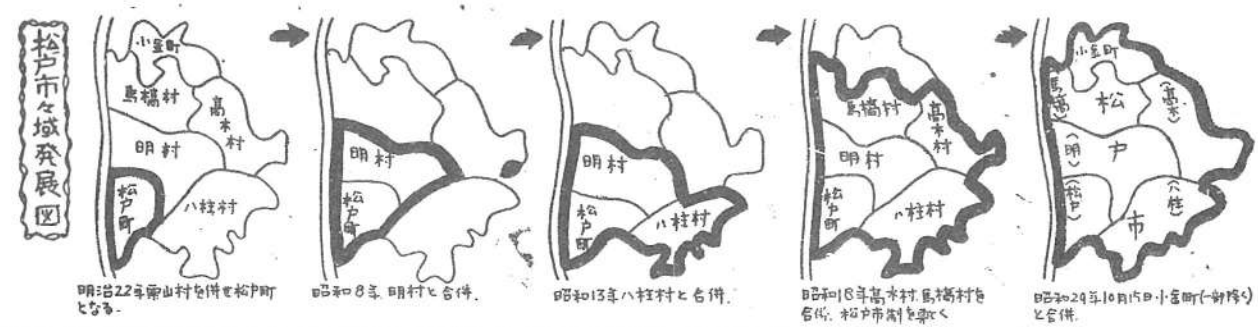
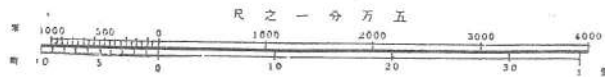
# 松 戸 市 全 図



○市勢

面積 六〇〇〇平方尺  
 人口 六六、一五六名  
 男 三三、八七九名  
 女 三二、二七六名  
 (十月一日現在)  
 総世帯 三三、三三九( )  
 市庁舎 三三、一四五  
 (電一九二四五)  
 小倉支所 小倉二六(電小倉二)  
 一六七、三三三  
 坂部支所 坂部三二二  
 (電三三六)  
 四幡支所 四幡一七八八  
 (電四幡二六、二八二二)  
 高木山支所 高木山三三三  
 (電高木山三)

高木山二田支所 五五六名  
 矢切支所 中矢切五八  
 (電二二二)  
 四幡支所 小倉支所(電小倉二)  
 (電二二五)  
 坂部支所 坂部三二二(電三三六)  
 高木山支所 高木山三三三(電高木山三)  
 酒部支所 酒部一九七四







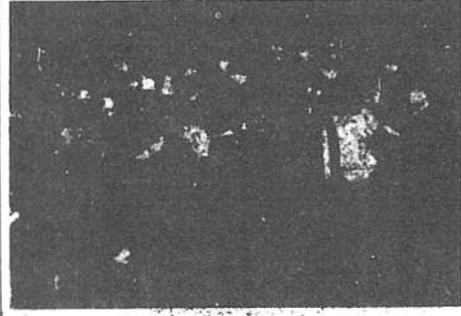


# 北松戸驛周辺に 宅地二万五千坪造成

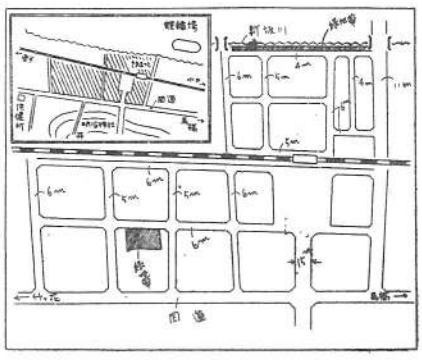
北松戸驛周辺に宅地二万五千坪造成。本報記者が北松戸驛周辺を視察したところ、北松戸驛土地区画整理組合が二月二十日正午、第一種市街地、住宅及び工業地区に指定する旨の告示を出した。この告示は、北松戸驛周辺に宅地二万五千坪造成することを示している。この告示は、北松戸驛周辺に宅地二万五千坪造成することを示している。この告示は、北松戸驛周辺に宅地二万五千坪造成することを示している。

## 生徒の夢實現 ニ中ブラスバンド作る

ニ中ブラスバンド作る。生徒の夢實現。北松戸驛周辺に宅地二万五千坪造成。本報記者が北松戸驛周辺を視察したところ、北松戸驛土地区画整理組合が二月二十日正午、第一種市街地、住宅及び工業地区に指定する旨の告示を出した。この告示は、北松戸驛周辺に宅地二万五千坪造成することを示している。この告示は、北松戸驛周辺に宅地二万五千坪造成することを示している。



(写真)は演奏中のブラスバンド



## 市営住宅ニ松戸新田 入居申込み受付

市営住宅ニ松戸新田。入居申込み受付。北松戸驛周辺に宅地二万五千坪造成。本報記者が北松戸驛周辺を視察したところ、北松戸驛土地区画整理組合が二月二十日正午、第一種市街地、住宅及び工業地区に指定する旨の告示を出した。この告示は、北松戸驛周辺に宅地二万五千坪造成することを示している。この告示は、北松戸驛周辺に宅地二万五千坪造成することを示している。

## 県下に誇る モダンな建物

### 小金公民館開館

小金公民館開館。モダンな建物。北松戸驛周辺に宅地二万五千坪造成。本報記者が北松戸驛周辺を視察したところ、北松戸驛土地区画整理組合が二月二十日正午、第一種市街地、住宅及び工業地区に指定する旨の告示を出した。この告示は、北松戸驛周辺に宅地二万五千坪造成することを示している。この告示は、北松戸驛周辺に宅地二万五千坪造成することを示している。



(完成した公民館小金公民館)

## 中卒生の就職百パーセント

### 最高は八千五百円

中卒生の就職百パーセント。最高は八千五百円。北松戸驛周辺に宅地二万五千坪造成。本報記者が北松戸驛周辺を視察したところ、北松戸驛土地区画整理組合が二月二十日正午、第一種市街地、住宅及び工業地区に指定する旨の告示を出した。この告示は、北松戸驛周辺に宅地二万五千坪造成することを示している。この告示は、北松戸驛周辺に宅地二万五千坪造成することを示している。

## 新生活運動 本部を設置

### 特別学級を開設

新生活運動本部を設置。特別学級を開設。北松戸驛周辺に宅地二万五千坪造成。本報記者が北松戸驛周辺を視察したところ、北松戸驛土地区画整理組合が二月二十日正午、第一種市街地、住宅及び工業地区に指定する旨の告示を出した。この告示は、北松戸驛周辺に宅地二万五千坪造成することを示している。この告示は、北松戸驛周辺に宅地二万五千坪造成することを示している。

## 螢雪の功成り

### 二七六名卒業ニ松高

螢雪の功成り。二七六名卒業ニ松高。北松戸驛周辺に宅地二万五千坪造成。本報記者が北松戸驛周辺を視察したところ、北松戸驛土地区画整理組合が二月二十日正午、第一種市街地、住宅及び工業地区に指定する旨の告示を出した。この告示は、北松戸驛周辺に宅地二万五千坪造成することを示している。この告示は、北松戸驛周辺に宅地二万五千坪造成することを示している。

## 卒業が千八百十名ニ中学 入学が千八百十名ニ小学

卒業が千八百十名ニ中学。入学が千八百十名ニ小学。北松戸驛周辺に宅地二万五千坪造成。本報記者が北松戸驛周辺を視察したところ、北松戸驛土地区画整理組合が二月二十日正午、第一種市街地、住宅及び工業地区に指定する旨の告示を出した。この告示は、北松戸驛周辺に宅地二万五千坪造成することを示している。この告示は、北松戸驛周辺に宅地二万五千坪造成することを示している。

## さあ春の大掃除です 屋外のドブも忘れずに

日	区	町	丁目	番
三月十五日	火	北松戸	一丁目	一
三月十六日	水	北松戸	二丁目	一
三月十七日	木	北松戸	三丁目	一
三月十八日	金	北松戸	四丁目	一
三月十九日	土	北松戸	五丁目	一
三月二十日	日	北松戸	六丁目	一
三月二十一日	月	北松戸	七丁目	一
三月二十二日	火	北松戸	八丁目	一
三月二十三日	水	北松戸	九丁目	一
三月二十四日	木	北松戸	十丁目	一
三月二十五日	金	北松戸	十一丁目	一
三月二十六日	土	北松戸	十二丁目	一
三月二十七日	日	北松戸	十三丁目	一
三月二十八日	月	北松戸	十四丁目	一
三月二十九日	火	北松戸	十五丁目	一
三月三十日	水	北松戸	十六丁目	一
三月三十一日	木	北松戸	十七丁目	一



当日は衛生課で大掃除の指導及びD・D・Tの粉米油剤などを撒布します

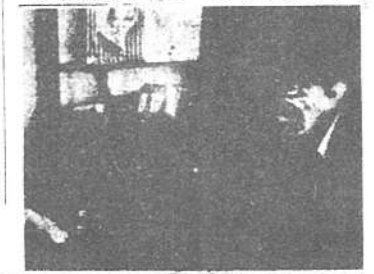




# めざましい加入

## 小金有線放送施設

「めざましい加入」の真実、市内各地、放送局が設置されて、小金公民館に加入して、市内各所に放送施設が設置されています。小金公民館は、昭和二十八年から、小金公民館が中心となり、市内各所に放送施設が設置されています。小金公民館は、昭和二十八年から、小金公民館が中心となり、市内各所に放送施設が設置されています。

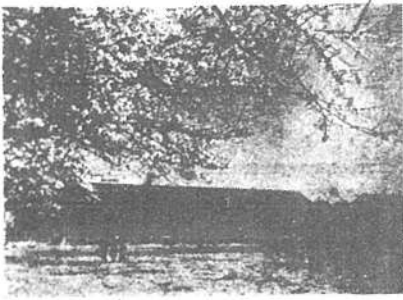


本橋完成  
上野町公民館、新橋町公民館に設置された放送施設の様子。左は、去る一月から新しく設置された放送施設の様子。右は、既に設置された放送施設の様子。

# 六中自動車クラブへ

## 三輪車を贈る

六中自動車クラブは、四年前に、市内各所に、三輪車を贈るという活動を行っています。この活動は、市内各所に、三輪車を贈るという活動を行っています。この活動は、市内各所に、三輪車を贈るという活動を行っています。



(写真：友人会員日本和氏撮影)

# 春愁

染谷四男也

長い教壇生活から去る  
伊藤静治氏に  
○年々春は開いて、花散りゆく。あなたの教壇生活、中絶せられたのは、取りも直さず、あなたの春から去る。あなたの春から去る。あなたの春から去る。

# 待望の新京成電車開通

## 4月21日処女運行

新橋線の新設成田線開通、4月21日処女運行。この開通は、市内各所に、新設成田線が開通し、4月21日処女運行が行われる。この開通は、市内各所に、新設成田線が開通し、4月21日処女運行が行われる。

# 市営住宅申込み締切

18人に一軒の競争率

市営住宅申込み締切、18人に一軒の競争率。この申込み締切は、市内各所に、市営住宅の申込みが締め切りとなり、18人に一軒の競争率となっている。

# 新生活運動実践に乗出す

## 蚊をなくそう

新生活運動実践に乗出す、蚊をなくそう。この実践は、市内各所に、新生活運動の実践として、蚊をなくそうという活動が行われる。

# 小中学校教員異動

市内各所に異動

小中学校教員異動、市内各所に異動。この異動は、市内各所に、小中学校の教員が異動が行われる。

# 官公署異動

市内各所に異動

官公署異動、市内各所に異動。この異動は、市内各所に、官公署の職員が異動が行われる。

# 農作物に赤信号

## 凍害対策

農作物に赤信号、凍害対策。この対策は、市内各所に、農作物の凍害対策が行われる。

市内各所に、農作物の凍害対策が行われる。この対策は、市内各所に、農作物の凍害対策が行われる。

五月五日市民の健康の社会教育として、市民の健康を促進するための活動が行われる。

春の社会教育週間行事  
五月五日市民の健康の社会教育として、市民の健康を促進するための活動が行われる。

緑の羽根  
市の緑化行事  
市内各所に、緑化行事が行われる。

消防署へ電話四六番  
火災、救急は、消防署へ電話四六番。火災や救急発生時には、消防署へ電話四六番で連絡する。

火災、救急は、消防署へ電話四六番

発行所 松戸市役所 電話松戸局 19-167-526  
 編集所 同上 電話松戸局 1415  
 印刷所 同上 電話松戸局 1415

第 57 号 昭和 30 年 5 月 15 日 【月刊】

### 新生活運動ノ 実践項目

- は身支度を整えよう
- 行水をして清潔にしよう
- おむしお掃除をしよう
- お掃除のつもりをしよう

## 縣議選終る

### 投票率六三%

投票者 六二・四九％ 投票率 六三・四九％  
 投票者 六二・四九％ 投票率 六三・四九％

#### 倉田 竹内両氏が当選



投票者 六二・四九％ 投票率 六三・四九％  
 投票者 六二・四九％ 投票率 六三・四九％

### 本年度市政協力委員が決定

去る四月一日付の松戸市の方針（略）に基づき、本年度の市政協力委員は、以下のとおり決定された。

- 第一 佐々木 昭三
- 第二 佐々木 昭三
- 第三 佐々木 昭三
- 第四 佐々木 昭三
- 第五 佐々木 昭三
- 第六 佐々木 昭三
- 第七 佐々木 昭三
- 第八 佐々木 昭三
- 第九 佐々木 昭三
- 第十 佐々木 昭三

### 水稲の増産は 適合した施肥と工夫がカギ

即ち適切な施肥と工夫が、水稲の増産のカギを握る。このためには、適切な施肥と工夫がカギとなる。

排水路の整備と土壌性... 適切な施肥... 排水路の整備と土壌性は、水稲の増産に重要な要素となる。適切な施肥と工夫がカギとなる。

### 農政ニュース 失対の U字溝製作



市内の下水排水溝の滞り、解消するために、失対のU字溝製作が行われている。

投票区	投票者数	投票率
第一区	...	...
第二区	...	...
第三区	...	...
第四区	...	...
第五区	...	...
第六区	...	...
第七区	...	...
第八区	...	...
第九区	...	...
第十区	...	...

## 白い羽根募金

目標額 50万8576円

31日まで

あなたも私も白い羽根つけて、幸いすくない老人病人、孤児不具者を救いましょう。

### 通過車輛が激増

## 早くも36名が犠牲

### 原因は不注意から

交通事務局管内の昭和市内各町を通り、早稲田町を通過する車輛が激増している。早くも36名が犠牲になっている。原因は不注意から。

町	犠牲者数
早稲田町	36名
赤塚町	21名
新井町	12名
二子町	8名
北町	5名
南町	4名
東町	3名
西町	2名
北町	1名
南町	1名
東町	1名
西町	1名
北町	1名
南町	1名
東町	1名
西町	1名

このうち、赤塚町の犠牲者は、早くも12名に達している。原因は、不注意からである。早くも36名が犠牲になっている。

## 抵抗が強い 今年の赤痢

今年の赤痢は、抵抗が強い。昨年同様、今年も感染例が少なくない。原因は、不注意からである。

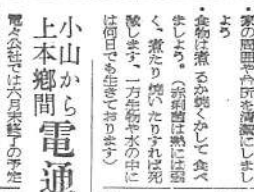
車体後面に△印を... (Text about vehicle inspection)

観光協会々員募集... (Text about tourism association recruitment)

工業懇談会が誕生... (Text about industry talks)

市内住宅 入居者決定... (Text about housing decisions)

母子福祉資金で大学卒業... (Text about child welfare funds for university graduation)



小山から電通増設工事... (Text about telecommunication expansion work from Oyama)

市の羽根基金 成績九割一分... (Text about the city's Hane Fund performance)

白木屋て 展示即資金... (Text about Hakuikoya exhibition and funds)

自衛官海上募集... (Text about recruitment for Self-Defense Forces on the sea)

南米移民募集... (Text about recruitment for South American immigrants)

市税の納期... (Text about city tax payment deadlines)

月	納期
1月	4月1日
2月	5月1日
3月	6月1日
4月	7月1日
5月	8月1日
6月	9月1日
7月	10月1日
8月	11月1日
9月	12月1日
10月	1月1日
11月	2月1日
12月	3月1日

下記の処で市の税金を取扱っております  
市役所・千葉銀行松戸支店・三菱銀行松戸支店  
・三和銀行松戸支店・松戸信用金庫・群馬支店  
・千葉相互銀行松戸支店・松戸農業協同組合  
・同各出張所・小金農業協同組合



新東京電通開通祝賀式 (4.25)

東部小の増設工事竣工... (Text about the completion of expansion work for Touhou Elementary School)

緑の羽根基金 成績九割一分... (Text about the Green Hane Fund performance)

白木屋て 展示即資金... (Text about Hakuikoya exhibition and funds)

自衛官海上募集... (Text about recruitment for Self-Defense Forces on the sea)

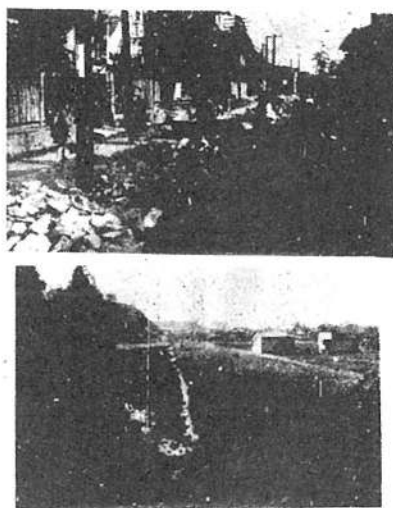
小山から電通増設工事... (Text about telecommunication expansion work from Oyama)

市の羽根基金 成績九割一分... (Text about the city's Hane Fund performance)

白木屋て 展示即資金... (Text about Hakuikoya exhibition and funds)

自衛官海上募集... (Text about recruitment for Self-Defense Forces on the sea)

# 土木事業計画成る



(上 裁判所通り、下 三丁目区画整理)

## 舗装と下排水進む

### 坂川のしゅんせつは接渉中

新年度行政施策のうち教育、土木面の重要施策の推進をはかるため、大市な議案の計上をみたことは既報のとおりです。このほど市は土木関係の事業を市会建設委員会などの承認をうけて次のように決定しました。

昭和三十年度の土木事業の決定は、国庫補助金の用途制限が厳格化されたことにより、国庫補助金を活用する事業が減少し、市独自の事業が増加することになった。土木関係の事業は、市独自の事業を中心に計画された。

土木事業は、道路の舗装、下排水の整備、公園の整備、緑地の整備などである。中でも道路の舗装は、市民生活に最も影響のある事業であり、本年度は重点的に取り組むこととした。

## 市単独事業

### 失業者対策事業

市単独事業として、失業者対策事業を実施する。内容は、失業者に対する職業訓練、職業紹介、生活保護などである。

市単独事業として、公園の整備を実施する。内容は、公園の整備、緑地の整備などである。

市単独事業として、緑地の整備を実施する。内容は、緑地の整備、公園の整備などである。

## 公共事業

### 精薄見と共に

公共事業として、精薄見と共に実施する。内容は、精薄見の整備、公園の整備などである。

公共事業として、公園の整備を実施する。内容は、公園の整備、緑地の整備などである。

公共事業として、緑地の整備を実施する。内容は、緑地の整備、公園の整備などである。

公共事業として、公園の整備を実施する。内容は、公園の整備、緑地の整備などである。

公共事業として、緑地の整備を実施する。内容は、緑地の整備、公園の整備などである。

公共事業として、公園の整備を実施する。内容は、公園の整備、緑地の整備などである。

公共事業として、緑地の整備を実施する。内容は、緑地の整備、公園の整備などである。

## 区画整理事業

### 坂川について

区画整理事業として、坂川について実施する。内容は、坂川の整備、公園の整備などである。

区画整理事業として、公園の整備を実施する。内容は、公園の整備、緑地の整備などである。

区画整理事業として、緑地の整備を実施する。内容は、緑地の整備、公園の整備などである。

区画整理事業として、公園の整備を実施する。内容は、公園の整備、緑地の整備などである。

区画整理事業として、緑地の整備を実施する。内容は、緑地の整備、公園の整備などである。

区画整理事業として、公園の整備を実施する。内容は、公園の整備、緑地の整備などである。

区画整理事業として、緑地の整備を実施する。内容は、緑地の整備、公園の整備などである。

区画整理事業として、公園の整備を実施する。内容は、公園の整備、緑地の整備などである。

区画整理事業として、緑地の整備を実施する。内容は、緑地の整備、公園の整備などである。

区画整理事業として、公園の整備を実施する。内容は、公園の整備、緑地の整備などである。

区画整理事業として、緑地の整備を実施する。内容は、緑地の整備、公園の整備などである。

区画整理事業として、公園の整備を実施する。内容は、公園の整備、緑地の整備などである。

区画整理事業として、緑地の整備を実施する。内容は、緑地の整備、公園の整備などである。

区画整理事業として、公園の整備を実施する。内容は、公園の整備、緑地の整備などである。

区画整理事業として、緑地の整備を実施する。内容は、緑地の整備、公園の整備などである。

## 自治会は皆さんの力で運営

### 国道について

自治会は皆さんの力で運営することを期す。内容は、自治会の運営、公園の整備などである。

自治会は皆さんの力で運営することを期す。内容は、自治会の運営、公園の整備などである。

自治会は皆さんの力で運営することを期す。内容は、自治会の運営、公園の整備などである。

自治会は皆さんの力で運営することを期す。内容は、自治会の運営、公園の整備などである。

自治会は皆さんの力で運営することを期す。内容は、自治会の運営、公園の整備などである。

自治会は皆さんの力で運営することを期す。内容は、自治会の運営、公園の整備などである。

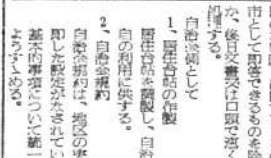
自治会は皆さんの力で運営することを期す。内容は、自治会の運営、公園の整備などである。

自治会は皆さんの力で運営することを期す。内容は、自治会の運営、公園の整備などである。

自治会は皆さんの力で運営することを期す。内容は、自治会の運営、公園の整備などである。

自治会は皆さんの力で運営することを期す。内容は、自治会の運営、公園の整備などである。

自治会は皆さんの力で運営することを期す。内容は、自治会の運営、公園の整備などである。



松戸市公園の整備状況

## 開設 成人学校 招いて名曲氏鷹

# 成人学校 招いて

招いて名曲氏鷹

**第一会場(市立小学校)**

- 月本コース
- 珠算 算術 英語 音楽
- 社会科コース
- 料理 縫製 英語 音楽

**第二会場(松戸小中学校)**

- 月本コース
- 珠算 算術 英語 音楽
- 社会科コース
- 料理 縫製 英語 音楽

開校式は六月十五日(土)午後九時、松戸市立小学校で行われます。















# 国勢調査せまる

# 10月1日現在で申告

# 結果は政治の方向を左右する

五十年にわたる国勢調査が、ついに十三日現在で完了された。

この調査は、国勢調査法に基づき、全国にわたって行われ、その結果は、国の政治、経済、社会の発展に重要な役割を果たす。

調査の結果は、政治の方向を左右する重要な材料となる。

調査の方法

九月廿四日(自由の日)の朝、調査員が各戸を訪れ、調査票を配布し、調査票を記入していただく。

調査の範囲

本市の全戸を対象とし、調査員が各戸を訪れ、調査票を配布し、調査票を記入していただく。



調査の場所

その人がお住まいの住所で調査員が訪問して調査票を記入していただく。

記入要領

調査票の記入は、調査員が説明した通りに行ってください。

記入の注意

調査票の記入は、調査員が説明した通りに行ってください。

特別に注意して

調査票の記入は、調査員が説明した通りに行ってください。

調査票の記入は、調査員が説明した通りに行ってください。

調査票の記入は、調査員が説明した通りに行ってください。

「松戸音頭」が誕生

近く発表会を開催

松戸音頭は、松戸市出身の音楽家によって作られた。この音頭は、松戸の歴史と文化を表現しており、市民の愛を得ている。

発表会は、松戸市立音楽堂で開催される予定である。

松戸音頭

松戸音頭は、松戸市出身の音楽家によって作られた。この音頭は、松戸の歴史と文化を表現しており、市民の愛を得ている。

発表会は、松戸市立音楽堂で開催される予定である。

松戸文化史展を開催

十一月三日文化の日

松戸文化史展は、松戸市の歴史と文化を紹介する。展覧会は、松戸市立博物館で開催される。

十一月三日文化の日には、松戸市の歴史と文化を紹介する。

空気の所持は許可制

十月一日から

空気の所持は許可制となる。これは、空気の乱用を防ぐための措置である。

許可制は、十月一日から実施される。

家庭評価に

お伺いします

家庭評価は、市民の生活状況を把握するための調査である。お伺いします。

家庭評価は、市民の生活状況を把握するための調査である。

本市の結核患者

年間四百名増加

十九日から健康診断所開設

本市の結核患者は、年間四百名増加した。十九日から健康診断所が開設される。

健康診断所は、市民の健康を診断するための施設である。

千葉ニューズ上映

三丁目自治会

三丁目自治会では、千葉ニューズが上映される。

千葉ニューズは、市民の生活を紹介する番組である。

文化祭行事参加

申込案内

文化祭行事に参加する市民の案内。申込は、松戸市立文化センターで行う。

文化祭行事は、市民の文化活動を促進するための行事である。

計量器の検査

報告は今月中

計量器の検査は、市民の生活を守るための重要な業務である。報告は今月中に行われる。

計量器の検査は、市民の生活を守るための重要な業務である。

赤ちゃんの検診

赤ちゃん検診は、赤ちゃんの健康を診断するための検診である。検診は、松戸市立赤児健児センターで行われる。

赤ちゃん検診は、赤ちゃんの健康を診断するための検診である。

計量器の検査

報告は今月中

計量器の検査は、市民の生活を守るための重要な業務である。報告は今月中に行われる。

計量器の検査は、市民の生活を守るための重要な業務である。

計量器の検査

報告は今月中

計量器の検査は、市民の生活を守るための重要な業務である。報告は今月中に行われる。

計量器の検査は、市民の生活を守るための重要な業務である。



## ごみ取り、くみ取り

# 11月1日から切符制

### 石油箱一ばい五円、ふん尿一樽十五円

特別清掃区域の汚物(ごみ)を撤去する。大猫などの死体(ゴキブリ)の処分は、各町で別々に行われ、切符制によるごみ取りが、市で初めて導入されることになった。この切符制は、11月1日から実施される。これにより、各町で別々に行われていたごみ取りが、統一されることになり、清掃作業の効率化が図られると見られる。切符制によるごみ取りは、石油箱一ばい五円、ふん尿一樽十五円、その他は別料金で徴収される。切符は、各町で別々に行われるが、切符制によるごみ取りは、11月1日から実施される。切符制によるごみ取りは、石油箱一ばい五円、ふん尿一樽十五円、その他は別料金で徴収される。切符は、各町で別々に行われるが、切符制によるごみ取りは、11月1日から実施される。

特別清掃区域の汚物(ごみ)を撤去する。大猫などの死体(ゴキブリ)の処分は、各町で別々に行われ、切符制によるごみ取りが、市で初めて導入されることになった。この切符制は、11月1日から実施される。これにより、各町で別々に行われていたごみ取りが、統一されることになり、清掃作業の効率化が図られると見られる。切符制によるごみ取りは、石油箱一ばい五円、ふん尿一樽十五円、その他は別料金で徴収される。切符は、各町で別々に行われるが、切符制によるごみ取りは、11月1日から実施される。切符制によるごみ取りは、石油箱一ばい五円、ふん尿一樽十五円、その他は別料金で徴収される。切符は、各町で別々に行われるが、切符制によるごみ取りは、11月1日から実施される。

### 追加重正予算と人権擁護委員を選出

本市の追加重正予算は、去る十月十八日市議会に提出された。この追加重正予算は、(一)一般会計追加正算(一億九千九百九十九円九角五分)、(二)特別会計追加正算(二億三千六百九十万円)、(三)特別会計追加正算(二億三千六百九十万円)の計五億五千九百九十九万九千九百九十九円九角五分である。また、人権擁護委員の選出も行われた。

### 確認しましたよ選挙人名簿

先月ごみ取りの申請をしたばかりの市民に、選挙人名簿の確認が完了した。選挙人名簿は、十月十五日までの日付で提出された。確認作業は、十月二十日までに完了した。選挙人名簿は、選挙日に用いられる。確認作業は、市民が選挙人名簿を確認し、間違いがあれば、速やかに訂正を申請する必要がある。

### 今月は納税期です

今月は、市民の納税期である。市民は、各自の納税額を確認し、納税を済ませる必要がある。納税期は、十月二十日から十一月十日までである。納税額は、市民の所得や資産に応じて異なる。納税期は、市民が納税額を確認し、納税を済ませる必要がある。

### 期待される高砂通りのテストロード

高砂通りのテストロードが、近日中に実施される。テストロードは、高砂通りの拡張計画の一環として実施される。テストロードは、市民の利便性を向上させるためである。テストロードは、市民の利便性を向上させるためである。テストロードは、市民の利便性を向上させるためである。

### 婦人参政十周年(11月1日) 金森徳次 中部校で講演

婦人参政十周年を記念し、十一月一日に金森徳次氏が中部校で講演を行う。講演は、婦人参政の歴史と現状について行われる。講演は、市民の啓蒙を目的とする。講演は、市民の啓蒙を目的とする。

### 在外公館等借入金 確認請求書の受付

在外公館等借入金の確認請求書の受付が行われている。確認請求書は、市民が借入金の状況を確認するためのものである。確認請求書は、市民が借入金の状況を確認するためのものである。

### 油箱一ばい五円、ふん尿一樽十五円

石油箱一ばい五円、ふん尿一樽十五円、その他は別料金で徴収される。切符は、各町で別々に行われるが、切符制によるごみ取りは、11月1日から実施される。切符制によるごみ取りは、石油箱一ばい五円、ふん尿一樽十五円、その他は別料金で徴収される。

### 特別清掃地域(二)大池

特別清掃地域(二)大池の範囲が、近日中に決定される。特別清掃地域は、清掃作業の効率化を図るためである。特別清掃地域は、清掃作業の効率化を図るためである。

### 確認請求書の受付

確認請求書の受付が行われている。確認請求書は、市民が借入金の状況を確認するためのものである。確認請求書は、市民が借入金の状況を確認するためのものである。

# 11月3日は文化の日

文化の日には、様々な文化イベントが行われる。市民は、文化の日を楽しめる。文化の日には、様々な文化イベントが行われる。

行事名	日時	場所
青年会	11月3日(日) 午後7時	青年会
児童会	11月3日(日) 午後7時	児童会
青年会	11月3日(日) 午後7時	青年会
児童会	11月3日(日) 午後7時	児童会
青年会	11月3日(日) 午後7時	青年会
児童会	11月3日(日) 午後7時	児童会

# 抵抗力強い蛔虫卵も生存

## 11月は駆虫の最適期

### 感染防止は糞尿の処理如何

蛔虫の卵は、極めて強靱な生存力を持つ。乾燥、凍結、煮沸、消毒薬の作用にも耐え、長い期間生存し得る。したがって、糞尿の処理を怠ると、感染の危険は常に存在する。

蛔虫の卵は、乾燥、凍結、煮沸、消毒薬の作用にも耐え、長い期間生存し得る。したがって、糞尿の処理を怠ると、感染の危険は常に存在する。市内では、糞尿の処理が不十分で、感染の危険が常に存在している。市民は、糞尿の処理を適切に行い、感染を防止する必要がある。



市役所で各種行事が行われている様子。写真は、市民の健康と福祉を促進するための様々な取り組みを示している。

## 小中生徒は二、五人が感染

### 全くめずらしい大の蛔虫卵も抽出

市内の小中学校の検査結果によると、小中生徒は二、五人が感染していることが判明した。また、大の蛔虫卵も抽出された。これは、糞尿の処理が不十分であることが原因と見られる。

## 好評の店

### 計量の正しい店

#### 定例検査を受けましょう

来る十七日(日)は、定例検査の日です。計量の正しい店を表彰し、市民の利益を守るために、定例検査を受けましょう。

## お米屋の登録

### 変更がますます買われ

お米屋の登録制度は、市民の利益を守るために導入されました。現在、登録業者が増え、買われやすくなりました。

## 軍人恩給 大巾引上げ

### 遺族年金

軍人恩給の改正は、戦没者の遺族に対する大きな慰労です。遺族年金も引き上げられ、生活が安定しました。

## 通過して市内を測量

### 移動された遺族は

測量作業が市内で行われており、移動された遺族の生活が安定しました。測量結果は、今後の都市計画に活用されます。

## 車は左 人は右

### 交通規則

交通規則を守り、安全な交通環境を確保しましょう。車は左側通行、人は右側通行です。

検査項目	検査日	検査場所
11月7日	東部小学校	
11月8日	西部小学校	
11月9日	中部小学校	
11月10日	北部小学校	
11月11日	南部小学校	
11月12日	東部小学校	
11月13日	西部小学校	
11月14日	中部小学校	
11月15日	北部小学校	
11月16日	南部小学校	
11月17日	東部小学校	
11月18日	西部小学校	
11月19日	中部小学校	
11月20日	北部小学校	
11月21日	南部小学校	

## 市文化史展

11月3日 東郷自治館 開催

近くお母さんになれる方の教養学級です。

- 10月20日, 21日, 22日の3日間(午後1時~4時)
- 自治館和室で行います(市役所前)
- 市立は当日までに市立生課へ
- 主な科目 基礎衛生及栄養学、読書、算数など

### 親学級

日	曜日	地区
16	日	日下
17	月	日下
18	火	日下
19	水	日下
20	木	日下
21	金	日下
22	土	日下
23	日	日下
24	月	日下
25	火	日下
26	水	日下
27	木	日下
28	金	日下
29	土	日下
30	日	日下
31	月	日下

## 秋の大豆

大豆の収穫が完了し、市場に出回っています。新鮮な大豆をぜひお試しください。

## 所得税の修正申告と

納税は今月一ぱいです  
(税務署)

◇ 今月をすぎると利子税、延滞加算税が  
◇ つきますからご注意ください

## 今月は固定資産税

(第3期)の納期です

◇ 期限内に納入されるのが結局お得です



上は二丁目、下は同未完了地区

## 土地区画整理

### その後の様子

一部宅地を買却中  
北松戸は常駐駅を目標

今月中旬から  
工事着工

北松戸土地区画整理組合  
工事着工は、北松戸土地区画整理組合が中心となり、北松戸地区の土地区画整理が、今年三月中旬に完了し、その後の様子について、たいまつ新聞記者の取材に応じて、北松戸土地区画整理組合の代表者から説明を受ける。

北松戸土地区画整理組合  
北松戸地区の土地区画整理が、今年三月中旬に完了し、その後の様子について、たいまつ新聞記者の取材に応じて、北松戸土地区画整理組合の代表者から説明を受ける。

## 新卒者の就職

### 樂觀でない

去る十月十五日、松戸市立高等学校の卒業生が、就職先を探している様子を見学した。卒業生の中には、就職先が決まらずに悩んでいる者が多く、就職活動がなかなか進まない様子が見られた。卒業生の中には、就職先が決まらずに悩んでいる者が多く、就職活動がなかなか進まない様子が見られた。

## 人口六八、三六〇人(概数)

### 国調の結果とまる

十月一日に行われた国勢調査の結果、本市の人口は六八、三六〇人(概数)と推定された。これは前年比で約二パーセント増加している。人口増加の要因として、出生率の上昇と、人口流入が挙げられている。

## 小金合併一周年 11月15日

### 小金小で記念式典挙

松戸市小金町と松戸市小金町の合併一周年を記念して、十一月十五日、小金小学校で記念式典が挙られた。式典には、両町出身の代表者や、関係者などが参加し、合併の意義や、今後の発展について話し合った。

## 三丁目

三丁目地区の土地区画整理が、今年三月中旬に完了し、その後の様子について、たいまつ新聞記者の取材に応じて、北松戸土地区画整理組合の代表者から説明を受ける。

## 収入役に柴野清三郎氏四選

柴野清三郎氏が、収入役に四選された。柴野氏は、収入役として、市民の利益を守り、市政の発展に貢献している。今回の再選は、市民の支持を受けてのことである。

## 選挙有権者数

選挙有権者数は、三六、七八二人と推定された。これは前年比で約二パーセント増加している。選挙有権者数の増加は、市民の政治参加の向上を示している。

## 小山穂契約の締結

小山穂地区の土地区画整理が、今年三月中旬に完了し、その後の様子について、たいまつ新聞記者の取材に応じて、北松戸土地区画整理組合の代表者から説明を受ける。

## 大税の申告は

大税の申告は、今年三月中旬に完了し、その後の様子について、たいまつ新聞記者の取材に応じて、北松戸土地区画整理組合の代表者から説明を受ける。

## 全国大会で受影

全国大会で受影した。これは、松戸市の発展と、市民の生活向上を示している。全国大会での受影は、松戸市の知名度を高め、市民の誇りを感じさせている。

## 大火災を想定して

大火災を想定して、防火対策を講じている。防火対策は、市民の生命と財産を守るために不可欠である。防火対策を講じて、安全なまちづくりを進めたい。

## 26日から来月2日まで 全国火災予防週間

大火災を想定して 防火対策を講じている

防火対策は、市民の生命と財産を守るために不可欠である。防火対策を講じて、安全なまちづくりを進めたい。

防火対策は、市民の生命と財産を守るために不可欠である。防火対策を講じて、安全なまちづくりを進めたい。





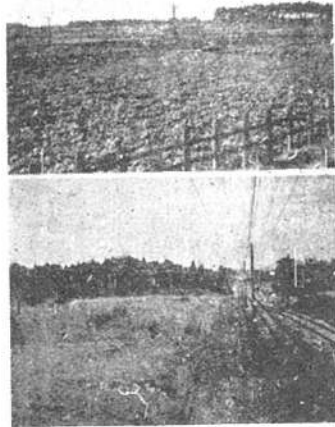
## 60万坪を区画整理

### 金ヶ作に新市街が誕生

## 第一期事業として 四二万坪を計画

### 日本住宅公園で着工

住宅や宅地の入手に困っている一般勤労者のために、これを安価に提供し、併せて理想都市の建設を目的とした日本住宅公園が六十億円の出資により新築されたのはつい先頃の七月のことですが、住宅地としての環境のよきこと、東京の中心地に通勤時間が一時間以内であること、その他諸条件が適合していることなどの点から、モデルケースとして初の白矢が本市金ヶ作地区にたてられました。



(寫眞上は新京成五香駅付近 下は同金ヶ作駅付近)

## 地元の方々にお願い

金ヶ作地区の区画整理は、金ヶ作地区の発展に資し、金ヶ作地区の住環境を向上させることに資するものとして、市民の協力を得て進められております。この区画整理は、金ヶ作地区の発展に資し、金ヶ作地区の住環境を向上させることに資するものとして、市民の協力を得て進められております。この区画整理は、金ヶ作地区の発展に資し、金ヶ作地区の住環境を向上させることに資するものとして、市民の協力を得て進められております。



石根市長

本市は、金ヶ作地区の区画整理を進めることにより、金ヶ作地区の発展に資し、金ヶ作地区の住環境を向上させることに資するものとして、市民の協力を得て進められております。この区画整理は、金ヶ作地区の発展に資し、金ヶ作地区の住環境を向上させることに資するものとして、市民の協力を得て進められております。

第二期区画整理は、金ヶ作地区の発展に資し、金ヶ作地区の住環境を向上させることに資するものとして、市民の協力を得て進められております。この区画整理は、金ヶ作地区の発展に資し、金ヶ作地区の住環境を向上させることに資するものとして、市民の協力を得て進められております。

## 市民の言

「私は二年ほど前、松戸市に転居して以来、金ヶ作地区の区画整理の進捗を注視して見守っております。この区画整理は、金ヶ作地区の発展に資し、金ヶ作地区の住環境を向上させることに資するものとして、市民の協力を得て進められております。この区画整理は、金ヶ作地区の発展に資し、金ヶ作地区の住環境を向上させることに資するものとして、市民の協力を得て進められております。」

## 人口二万の市街誕生

本市は、金ヶ作地区の区画整理を進めることにより、金ヶ作地区の発展に資し、金ヶ作地区の住環境を向上させることに資するものとして、市民の協力を得て進められております。この区画整理は、金ヶ作地区の発展に資し、金ヶ作地区の住環境を向上させることに資するものとして、市民の協力を得て進められております。この区画整理は、金ヶ作地区の発展に資し、金ヶ作地区の住環境を向上させることに資するものとして、市民の協力を得て進められております。

## 市会議長に渡邊兼春氏

本市は、金ヶ作地区の区画整理を進めることにより、金ヶ作地区の発展に資し、金ヶ作地区の住環境を向上させることに資するものとして、市民の協力を得て進められております。この区画整理は、金ヶ作地区の発展に資し、金ヶ作地区の住環境を向上させることに資するものとして、市民の協力を得て進められております。この区画整理は、金ヶ作地区の発展に資し、金ヶ作地区の住環境を向上させることに資するものとして、市民の協力を得て進められております。



## カギを握る地元の協力

この区画整理は、金ヶ作地区の発展に資し、金ヶ作地区の住環境を向上させることに資するものとして、市民の協力を得て進められております。この区画整理は、金ヶ作地区の発展に資し、金ヶ作地区の住環境を向上させることに資するものとして、市民の協力を得て進められております。この区画整理は、金ヶ作地区の発展に資し、金ヶ作地区の住環境を向上させることに資するものとして、市民の協力を得て進められております。



カットは期票照例

## 年末すけあい運動

「みなさんで明るいお正月を」と、ことしも6日から20日まで、全国共同募金協会のNHKその他の団体の共催によりNHK歳末すけあい運動が行われています。義捐金は市内各郵便局で26日まで取扱われております。



## 今年から小作料を改正

農業者の福利増進に資し、今年から全農にわたり小作料改正されました。これは、一筆毎に地租額が上取正されたもので、詳細は市農委事務局にお知らせ下さい。(小作料は小作費) 交納地の農作物移動、改種については、町字知事は市農委に届出許可を仰ぎ下さい。

## 年末年始の休日

年末年始の休日は次の通りです。  
・12月28日(月) 臨時休日  
・12月29日(火) 臨時休日  
・12月30日(水) 臨時休日  
・12月31日(木) 臨時休日  
市役所の業務は、12月31日午後5時をもって終了いたします。

# 今月は... 滞納整理強調月間

## 市税の滞納は 行政運営に大きな支障

本市では昭和30年度市税の滞納整理が、昨年同様、本市の行政運営に大きな支障を及ぼす虞がある。本年は、本市の行政運営に大きな支障を及ぼす虞がある。本年は、本市の行政運営に大きな支障を及ぼす虞がある。

本市の滞納整理は、昭和30年度市税の滞納整理が、昨年同様、本市の行政運営に大きな支障を及ぼす虞がある。本年は、本市の行政運営に大きな支障を及ぼす虞がある。本年は、本市の行政運営に大きな支障を及ぼす虞がある。

### お正月の食料品は 良く見て選んで

今年もいよいよお正月が近づいて、お正月の準備が忙しな季節になりました。お正月の準備が忙しな季節になりました。お正月の準備が忙しな季節になりました。お正月の準備が忙しな季節になりました。

### 今年の市報から

1月・市議会開会式、市川の一帯が雪に覆われ、大寒波が吹雪いて、市民生活に支障を及ぼす。2月・市議会第2回定例会、市川の一帯が雪に覆われ、大寒波が吹雪いて、市民生活に支障を及ぼす。

特配米	1日分	100g
普通配米	1日分	150g
他に米	1日分	100g

### さあ今度は れずみ退治!

材料は無料提供します。害虫退治の材料は、市民生活に支障を及ぼす。害虫退治の材料は、市民生活に支障を及ぼす。

### 就職者の増える 松戸職安の窓口から

松戸市職業安定所は、就職者の増加に伴って、窓口業務が忙しな状態に陥っています。就職者の増加に伴って、窓口業務が忙しな状態に陥っています。

### 三度大臣賞に輝く 穂之口のカア

松戸市穂之口のカアは、三度大臣賞に輝きました。松戸市穂之口のカアは、三度大臣賞に輝きました。

### 紙敷の古墳を発掘 国学院大学に依託

松戸市紙敷の古墳は、国学院大学に依託して発掘されました。松戸市紙敷の古墳は、国学院大学に依託して発掘されました。

### ジフテリア 検出

松戸市内でジフテリアが検出されました。松戸市内でジフテリアが検出されました。

### 年頭の御挨拶は 年賀電報で!!

お早くとお正月おめでとう。年賀電報で御挨拶をお願いします。

### 贈答小包の差出しは お早く

年賀状は25日までに。贈答小包の差出しは、お早くお願いします。

### 税金の不安をなくす 納税貯蓄組合

納税貯蓄組合の優待制度。税金の不安をなくすために、納税貯蓄組合を利用してください。

### 新年名刺交換会

市主催の新年名刺交換会を開催します。市民生活に支障を及ぼす。新年名刺交換会を開催します。

燃えない工夫、焼かない注意

26日から30日までは才末火災予防週間です