

松戸市報

発行所 松戸市役所 電話 19-167, 323

謹賀新年 一九二六年元旦 松戸市役所



年頭の言葉

松戸市長 恩田 明

光陰矢の如く、昭和二十年と老齢力を盡して今日和籍も呼ばれている折柄...



年頭に際して

松戸市議會議長 渡邊 兼春

昭和二十六年の新春を迎え、衷心から感謝いたす次第であります。

昭和二十五年 國勢調査人口概數 昨年十一月一日實施した國勢調査の発表前のもので...

昭和二十五年 第七回臨時市議會 (十二月二十五日) 上程追加議案更正予算外三件...

昭和二十六年 消防出初式について 昭和二十六年は機銃の整備、全放散機にされる方があり...

知事並びに参議院議員 補缺選挙結果報告 十二月十三日執行された員地方選出補欠選挙の結果...

千葉縣知事選挙 参議院議員補缺選挙

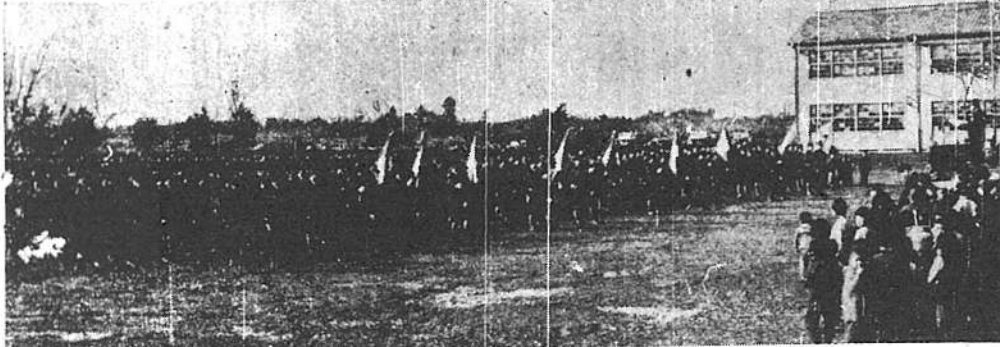
Table with columns for election districts (e.g., 第一, 第二, 第三) and rows for candidates and results, including names and vote counts.

二月十三日 特別火災警戒警報發令

就學前身体検査と入學式について

本年四月五日小学校に入塾して送付いたします。おけ至急検査に御提出下さい。
就學前身体検査は、児童の健康状態を把握し、入學後の学習生活に支障を及ぼさないよう、事前に身体検査を行うことにより、入學後の健康維持を図るために行われるものです。

一、就學前身体検査について
就學前身体検査は、児童の健康状態を把握し、入學後の学習生活に支障を及ぼさないよう、事前に身体検査を行うことにより、入學後の健康維持を図るために行われるものです。



火事を発見したものは「火事です」と一刻も早く消防署へ電話を!!
消防署からの通報を受け、消防車が駆けつけ、火勢を抑制しました。幸い人的被害はありませんでした。

社会福祉事業 設置について
昨年度生活保護法が改正されて、これと児童福祉法の関係が整理されています。児童福祉法の改正により、児童福祉施設としての機能を果たすことになりました。

供米完納御禮
昭和二十五年産米の供出に際しては、総務課に御礼状を提出していただき、誠にありがとうございました。
また、今年度の供米についても、引き続き御協力をお願いいたします。

消防団員の表彰
千原消防団員が、先月の火災救助に際して、勇敢な行動をとり、火災の拡大を防止しました。
この功績を表彰し、感謝の意を表します。

戸籍手続の改正
◆ 本家に残した子
◆ 筆頭者の改氏等
戸籍法の改正により、戸籍手続が簡便化されています。本家に残した子や筆頭者の改氏など、新しい規定が適用されます。

商工要覧 發刊について
今般松戸市商工業者名を掲載する「昭和二十六年版」商工要覧が發刊されました。
本要覧は、本市の産業状況を把握し、商取引を促進するために発行されています。

市營第二回 松戸競輪決算について
昭和二十五年松戸競輪第二回の決算が完了しました。
本競輪は、市民の健康増進と娯楽提供を目的として行われ、収益は競輪施設の整備に充てられています。

農業動態調査 實施について
本市の農業状況を把握し、農業政策の立案に資するため、農業動態調査を実施します。
調査は、農作物の生産状況、経営状況、労働力などを調査対象とします。

市營第二回 松戸競輪決算について
昭和二十五年松戸競輪第二回の決算が完了しました。
本競輪は、市民の健康増進と娯楽提供を目的として行われ、収益は競輪施設の整備に充てられています。

任免及び辞令
給仕 寺岡きよ子
常務 松丸 造
(二月二十一日付)
(二月十六日付)
(二月三十一日付)

Table with 5 columns: 項目 (Item), 収入 (Income), 支出 (Expenditure), 残 (Balance), 備考 (Remarks). Title: 昭和25年度 同市松戸競輪収入支出總計表 (昭和25年12月開催)

市營第二回 松戸競輪決算について
昭和二十五年松戸競輪第二回の決算が完了しました。
本競輪は、市民の健康増進と娯楽提供を目的として行われ、収益は競輪施設の整備に充てられています。

松戸市報

発行人
千葉縣松戸市松戸1415
松戸市役所
電話松戸局 19-167-253
(松山印刷局印行)

納税の
完納は
市政運用
の鍵

昭和二十六年固定資産税について

昭和二十六年の固定資産税の算定は、四月十日の算定日までに完了した。本年の算定額は、前年と比べて約二割増しの約一億七千四百五十万円に上る。これは、市域の発展に伴う固定資産の増加と、市制施行後、土地所有の増加によるものである。この増額は、市民の生活の向上と、市の発展に資するものである。市民の負担も、生活の向上と、市の発展に資するものである。市民の負担も、生活の向上と、市の発展に資するものである。

選挙と団体等規正令

選挙運動と団体等規正令の施行について。選挙運動は、市民の意思を反映し、市政の刷新に資するものである。団体等規正令は、選挙運動の公正さを確保し、市民の意思を正確に反映させるものである。市民は、選挙運動に参加し、市政の刷新に資するものである。団体等規正令は、選挙運動の公正さを確保し、市民の意思を正確に反映させるものである。

地方選挙のあらまし

四月二十三日は市長、市議員等のため、市役所へ行なわれた。市長選挙は、市民の意思を反映し、市政の刷新に資するものである。市議員選挙は、市民の意思を反映し、市政の刷新に資するものである。市民は、選挙運動に参加し、市政の刷新に資するものである。

納税貯蓄組合について

地方税法の改正により、納税貯蓄組合の設立が奨励されることになった。これは、市民の納税意識を高め、市の発展に資するものである。市民は、納税貯蓄組合に参加し、市の発展に資するものである。

市長に有功章

市長の功績を表彰し、有功章を授けられた。市長は、市民の生活の向上と、市の発展に資するものである。市民は、市長の功績を表彰し、有功章を授けられた。

保勝地調査委員会設置

保勝地調査委員会を設置し、保勝地の調査を行うことになった。これは、市民の生活の向上と、市の発展に資するものである。市民は、保勝地調査委員会に参加し、市の発展に資するものである。

本年第一回市営競輪開催について

本年第一回市営競輪を開催することになった。これは、市民の生活の向上と、市の発展に資するものである。市民は、市営競輪に参加し、市の発展に資するものである。

選挙運動は、市民の意思を反映し、市政の刷新に資するものである。市民は、選挙運動に参加し、市政の刷新に資するものである。

納税貯蓄組合は、市民の納税意識を高め、市の発展に資するものである。市民は、納税貯蓄組合に参加し、市の発展に資するものである。

市長の功績を表彰し、有功章を授けられた。市長は、市民の生活の向上と、市の発展に資するものである。市民は、市長の功績を表彰し、有功章を授けられた。

保勝地調査委員会を設置し、保勝地の調査を行うことになった。これは、市民の生活の向上と、市の発展に資するものである。市民は、保勝地調査委員会に参加し、市の発展に資するものである。

本年第一回市営競輪を開催することになった。これは、市民の生活の向上と、市の発展に資するものである。市民は、市営競輪に参加し、市の発展に資するものである。

選挙運動のあらまし

選挙運動は、市民の意思を反映し、市政の刷新に資するものである。市民は、選挙運動に参加し、市政の刷新に資するものである。

納税貯蓄組合の意義

納税貯蓄組合の意義は、市民の納税意識を高め、市の発展に資するものである。市民は、納税貯蓄組合に参加し、市の発展に資するものである。

市長の功績

市長の功績は、市民の生活の向上と、市の発展に資するものである。市民は、市長の功績を表彰し、有功章を授けられた。

保勝地調査の重要性

保勝地調査の重要性は、市民の生活の向上と、市の発展に資するものである。市民は、保勝地調査委員会に参加し、市の発展に資するものである。

市営競輪の開催

市営競輪の開催は、市民の生活の向上と、市の発展に資するものである。市民は、市営競輪に参加し、市の発展に資するものである。

皆さん、この市報をお読みになりましたら

忘れずにお隣をお返し下さい。市民は、市報をお読みになり、市の発展に資するものである。

選挙運動のあらまし

選挙運動は、市民の意思を反映し、市政の刷新に資するものである。市民は、選挙運動に参加し、市政の刷新に資するものである。

納税貯蓄組合について

納税貯蓄組合は、市民の納税意識を高め、市の発展に資するものである。市民は、納税貯蓄組合に参加し、市の発展に資するものである。

市長に有功章

市長の功績を表彰し、有功章を授けられた。市長は、市民の生活の向上と、市の発展に資するものである。市民は、市長の功績を表彰し、有功章を授けられた。

保勝地調査委員会設置

保勝地調査委員会を設置し、保勝地の調査を行うことになった。これは、市民の生活の向上と、市の発展に資するものである。市民は、保勝地調査委員会に参加し、市の発展に資するものである。

本年第一回市営競輪開催について

本年第一回市営競輪を開催することになった。これは、市民の生活の向上と、市の発展に資するものである。市民は、市営競輪に参加し、市の発展に資するものである。

地方選挙立候補者の資格審査の受付は 三月十六日より三月二十七日まで

すすんで予防注射を受けましょう!

結核予防注射(定期) 狂犬病予防注射 実施通知

結核予防注射(定期) 狂犬病予防注射 実施通知

結核予防注射(定期) 狂犬病予防注射 実施通知

結核予防注射(定期) 狂犬病予防注射 実施通知

結核予防注射(定期) 狂犬病予防注射 実施通知

結核予防注射(定期) 狂犬病予防注射 実施通知

結核予防注射(定期) 狂犬病予防注射 実施通知

結核予防注射(定期) 狂犬病予防注射 実施通知

結核予防注射(定期) 狂犬病予防注射 実施通知

結核予防注射(定期) 狂犬病予防注射 実施通知

結核予防注射(定期) 狂犬病予防注射 実施通知

結核予防注射(定期) 狂犬病予防注射 実施通知

中學校へ入学すべき生徒(保護者)の 入学手續と學校の指定について

昭和二十六年三月三十一日 中學校へ入学すべき生徒(保護者)の 入学手續と學校の指定について

昭和二十六年三月三十一日 中學校へ入学すべき生徒(保護者)の 入学手續と學校の指定について

昭和二十六年三月三十一日 中學校へ入学すべき生徒(保護者)の 入学手續と學校の指定について

昭和二十六年三月三十一日 中學校へ入学すべき生徒(保護者)の 入学手續と學校の指定について

昭和二十六年三月三十一日 中學校へ入学すべき生徒(保護者)の 入学手續と學校の指定について

昭和二十六年三月三十一日 中學校へ入学すべき生徒(保護者)の 入学手續と學校の指定について

昭和二十六年三月三十一日 中學校へ入学すべき生徒(保護者)の 入学手續と學校の指定について

昭和二十六年三月三十一日 中學校へ入学すべき生徒(保護者)の 入学手續と學校の指定について

昭和二十六年三月三十一日 中學校へ入学すべき生徒(保護者)の 入学手續と學校の指定について

昭和二十六年三月三十一日 中學校へ入学すべき生徒(保護者)の 入学手續と學校の指定について

昭和二十六年三月三十一日 中學校へ入学すべき生徒(保護者)の 入学手續と學校の指定について

「國債は只今政府で買上げています」 お取扱いは銀行、郵便局等

「國債は只今政府で買上げています」 お取扱いは銀行、郵便局等

「國債は只今政府で買上げています」 お取扱いは銀行、郵便局等

「國債は只今政府で買上げています」 お取扱いは銀行、郵便局等

「國債は只今政府で買上げています」 お取扱いは銀行、郵便局等

「國債は只今政府で買上げています」 お取扱いは銀行、郵便局等

「國債は只今政府で買上げています」 お取扱いは銀行、郵便局等

「國債は只今政府で買上げています」 お取扱いは銀行、郵便局等

「國債は只今政府で買上げています」 お取扱いは銀行、郵便局等

「國債は只今政府で買上げています」 お取扱いは銀行、郵便局等

「國債は只今政府で買上げています」 お取扱いは銀行、郵便局等

「國債は只今政府で買上げています」 お取扱いは銀行、郵便局等

訂正

訂正

訂正

訂正

訂正

訂正

訂正

訂正

訂正

訂正

訂正

訂正

財政事情の公表

(十二月三十一日現在)

一、昭和二十五年歳入歳出概況
イ、昭和二十五年歳入歳出概況
イ、昭和二十五年歳入歳出概況
イ、昭和二十五年歳入歳出概況

Table with columns for '昭和25年度一般會計' and '昭和25年度國民健康保險予算'. It lists various financial items like '市税', '地方交付金', '歳入合計', and '歳出合計' with their respective amounts.

これからの農地改革
農家の皆さん農地改革はもう打ち切りになった。又、農地改革は地主の土地を借りて、農家が耕作する制度です。

質物保管設備基準設定
本市公安委員会では三月七日、水害のおそれある地域に質物保管設備基準を設定する。

三月施行事項
一、保健所調査委員会
二、市立第一中学校落成式
三、市立第二中学校落成式

立ち直る國も郷土もこの一票

松戸市會議員立候補者

七拾四名 (定員拾名)

本月二十三日執行される本市議會改選に立候補する者が出た。その名は次の通りである。

Table listing candidates for the Matsudo City Council. Columns include candidate names, dates, and constituencies. Includes names like 鈴木英樹, 山田一夫, 石井良助, etc.

松戸市報

発行人
千葉県松戸市南町1415
松戸市役所
電話松戸局19-127-328
社名登記 松戸印刷部

環境整理
て疫病
たい散

第一期學校建設終了

進捗率は縣下第一位

昭和二十六年第一期新制教育施設整備事業は、松戸市に於いて、六、三割の進捗率を達成し、これは、千葉県内各市町村に於いて、最も進捗率の高いものである。この事業は、松戸市に於いて、昭和二十六年四月から開始され、第一期工事として、八月三十一日までに、全工事の完了を期して、第二期工事の着手に着手する。第一期工事の進捗率は、松戸市に於いて、六、三割であり、これは、千葉県内各市町村に於いて、最も進捗率の高いものである。この事業は、松戸市に於いて、昭和二十六年四月から開始され、第一期工事として、八月三十一日までに、全工事の完了を期して、第二期工事の着手に着手する。

第一期工事の進捗率は、松戸市に於いて、六、三割であり、これは、千葉県内各市町村に於いて、最も進捗率の高いものである。この事業は、松戸市に於いて、昭和二十六年四月から開始され、第一期工事として、八月三十一日までに、全工事の完了を期して、第二期工事の着手に着手する。

第二期工事の着手は、松戸市に於いて、昭和二十六年九月から開始され、第二期工事として、十二月三十一日までに、全工事の完了を期して、第三期工事の着手に着手する。

財政事情の公表

本市は地方自治法第二十四條の定むる通り、昭和二十六年八月一日より、毎年二月一日から一月一日の一回、財政事情の公表を行つておる。今回昭和二十六年八月一日の財政事情の公表は、昭和二十六年七月三十一日現在の財政事情を公表するものである。この公表は、松戸市に於いて、昭和二十六年七月三十一日現在の財政事情を公表するものである。この公表は、松戸市に於いて、昭和二十六年七月三十一日現在の財政事情を公表するものである。

昭和二十六年七月三十一日現在の財政事情を公表する。この公表は、松戸市に於いて、昭和二十六年七月三十一日現在の財政事情を公表するものである。この公表は、松戸市に於いて、昭和二十六年七月三十一日現在の財政事情を公表するものである。

昭和二十六年七月三十一日現在の財政事情を公表する。この公表は、松戸市に於いて、昭和二十六年七月三十一日現在の財政事情を公表するものである。この公表は、松戸市に於いて、昭和二十六年七月三十一日現在の財政事情を公表するものである。

昭和二十六年七月三十一日現在の財政事情を公表する。この公表は、松戸市に於いて、昭和二十六年七月三十一日現在の財政事情を公表するものである。この公表は、松戸市に於いて、昭和二十六年七月三十一日現在の財政事情を公表するものである。

昭和二十六年七月三十一日現在の財政事情を公表する。この公表は、松戸市に於いて、昭和二十六年七月三十一日現在の財政事情を公表するものである。この公表は、松戸市に於いて、昭和二十六年七月三十一日現在の財政事情を公表するものである。

別表 昭和二十六年一般會計予算及び収入支出の状況

科 目	入		出	
	千 算 額	収 入 額	千 算 額	支 出 額
1. 市 役	64,722,480	6,673,966.06	1. 議 會 費	3,160,410
2. 地方財政平衡金	37,000,000	7,902,000.00	2. 役 所 費	29,757,960
3. 公債	20,590	—	3. 警 察 費	20,136,840
4. 分 担 金	20	—	4. 消 防 費	8,408,810
5. 使 用 料	1,177,860	242,166.00	5. 土 木 費	26,899,010
6. 國庫支出金	29,427,490	2,864,000.00	6. 教 育 費	23,915,530
7. 縣 支 出 金	6,399,390	100,156.00	7. 社 會 及 び 貧 乏 救 済 費	35,215,850
8. 寄 附 金	1,850,030	39,000.00	8. 保 健 衛 生 費	4,430,260
9. 繰 入 金	10,100,000	—	9. 産 業 經 済 費	3,404,350
10. 繰 越 金	100,000	—	10. 地 方 振 興 費	360,820
11. 雜 收 入	2,715,300	1,109,182.00	11. 財 産 費	2,271,580
12. 市 債	23,784,010	—	12. 統 計 調 査 費	302,100
合 計	177,387,170	17,930,470.06	13. 選 挙 費	1,106,506
			14. 公 債 費	3,679,230
			15. 購 入 費	6,337,860
			16. 予 備 費	8,000,000
			合 計	177,387,170
				26,263,829.00

