

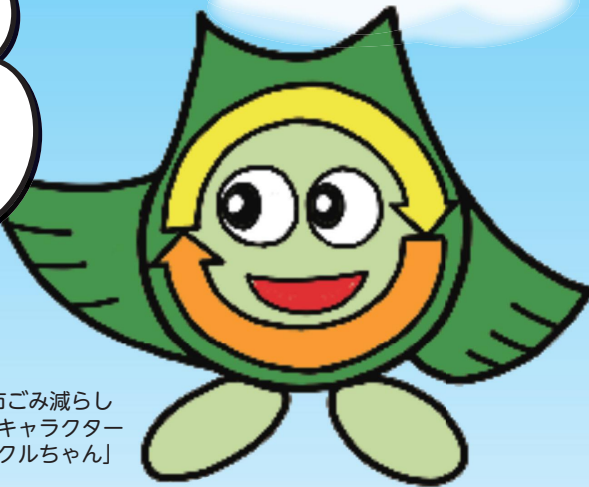
令和4年度 改訂版

松戸市

ごみ処理ガイド

令和4年2月1日から
ごみの分別区分と
収集日を一部変更します
→1ページ

松戸市ごみ減らし
シンボルキャラクター
「クリンクルちゃん」



スマホアプリ配信中!

右記のQRコードから
ダウンロードできます。
ごみ出しの日を教えてくれたり、
新しい情報が送られてきます!
ぜひ、登録してください!



iPhone用



Android用



ごみを出すときのルール

- 正しく分別し、決められた出し方で出してください。
- ポリ袋で出す場合、袋の口はしっかり結んで出してください。
- ごみは、収集日の朝8時30分までにしてください。
- ルールが守られていないごみは収集されませんので、分別の徹底にご協力お願いいたします。



可燃ごみ
2ページ

不燃ごみ
3~4ページ

資源ごみ
(1)紙類・布類
5ページ
(2)ビン類・缶類(飲食用)
6ページ

有害などのごみ
7ページ

リサイクルする
プラチック
8ページ

その他のプラスチック
などのごみ
8ページ

粗大ごみ
9~10ページ

市が収集しない・
取り扱いできないごみ
11~12ページ

ペットボトル
13ページ

ごみの分別一覧
14~24ページ

おしらせ
25~30ページ

お問い合わせ先が不明なときは

松戸市家庭ごみ相談コールセンター ☎0120-264-057

一部IP電話【有料】 ☎050-5358-9687

受付時間/午前8時30分から午後5時まで(日曜日、5月3日~5日、12月31日~1月3日はお休み)

分別変更について

令和4年2月に分別区分と収集体制を変更いたしました。
変更点は下記のとおりです。

分別区分の変更点

- ①「燃やせるごみ」名称のみ変更 → 「可燃ごみ」
- ②「陶磁器・ガラスなどのごみ」 → 「不燃ごみ」
- ③資源ごみの「金属製品類等」 → 「不燃ごみ」
- ④粗大ごみの7品目 集積所で回収 → 「不燃ごみ」

収集日の変更点

- ⑤「不燃ごみ」の収集日
→ 「資源ごみ」と同じ曜日
- ⑥「陶磁器・ガラスなどのごみ」
月1回 → 「不燃ごみ」として週1回
- ⑦「紙類・布類」・「ビン類・缶類」
週1回 → 隔週(毎週交互)

現行	○曜日 燃やせるごみ 週3回	×曜日 陶磁器・ガラスなどのごみ 月1回	△曜日 資源ごみ 週1回 金属製品類等	有害なごみ 週1回	□曜日 リサイクルするプラスチック 週1回 ◇曜日 その他のプラスチックなどのごみ 週1回 拠点回収 ペットボトル	要申込(有料) 粗大ごみ うち7品目

変更後	○曜日 ① 可燃ごみ 週3回 生ごみ 資源にならない紙類	△曜日 ⑤ ⑥ 不燃ごみ 週1回 陶磁器・ガラス製品 プラスチック製品(30cm以上50cm未満のもの) ③ 金属製品類 小型家電製品 スプレー 缶 自転車 ④ 粗大ごみから不燃ごみに変更する7品目	△曜日 資源ごみ 週1回 紙類・布類 ⑦ 隔週(毎週交互) ビン類・缶類	有害なごみ 週1回	□曜日 リサイクルするプラスチック 週1回 ◇曜日 その他のプラスチックなどのごみ 週1回 拠点回収 ペットボトル	要申込(有料) 粗大ごみ 一辺の大きさが概ね50cm以上のもの 電動アシスト自転車

「粗大ごみ」から「不燃ごみ」に変更する7品目

- 風呂のふた
畳んでまとめてひもで縛る
- 電子レンジ
50cm未満
- アイロン台
脚を畳む(畳めないもので50cm以上は粗大ごみ)
- 衣装ケース類
80cm未満(1回に1個まで)
- カーペット類
4.5畳まで(畳んでひもで縛る)
- 座布団
80cm未満
- クッション
80cm未満



粗大ごみを自己搬入する施設が令和4年4月1日から変わります

松戸市リサイクルセンターは、「粗大ごみ」「不燃ごみ」「有害なごみ」をまとめて処理する施設として、六和クリーンセンター(七右衛門新田316-4)跡地に建設中です。それに伴い、令和4年4月1日から粗大ごみを自己搬入する施設が変わります。

令和4年3月31日まで

今までどおり
3施設に自己搬入

◆和名ヶ谷クリーンセンター

- ・布団・カーペット類など
- ・木製の粗大ごみ

◆日暮クリーンセンター

- ・プラスチック製の粗大ごみ

◆資源リサイクルセンター

- ・金属製の粗大ごみ

令和4年4月1日から

粗大ごみの自己搬入を
松戸市リサイクルセンターに一元化

松戸市リサイクルセンター

- 木製・プラスチック製・金属製の粗大ごみ(布団・カーペット類含む)
- 金属製品・家電製品類・陶磁器・ガラスなどのごみ(不燃ごみ)

※家電リサイクル法対象品目・パソコン、紙布類、ビン・缶類は搬入できません。
※電話番号は、決まり次第市のホームページ等でお知らせします。



自己搬入する際は必ず事前に施設へ電話をして承認を受けてください。

☎和名ヶ谷クリーンセンター ☎047-392-1118

☎日暮クリーンセンター ☎047-388-6555 ☎資源リサイクルセンター ☎047-384-7890

可燃ごみ

令和4年2月の分別変更により、「燃やせるごみ」から名称が変更になりました。

週3回

可燃ごみの出し方

「松戸市認定袋可燃ごみ用」に入れて出してください。

※袋の口はしっかりと結んで出してください。

松戸市認定袋はお近くのコンビニ・スーパー・小売店等で販売されております。

(大きさは特大・大・中・小があります)

【注意】●感染症の拡大防止のため、マスクなどを小分けのポリ袋に入れ、完全密封し松戸市認定袋に入れることは問題ありません。

●剪定枝・落葉・草は「不燃ごみ」・「資源ごみ」の日に収集します。(4ページ参照)

●「黒いポリ袋」、「他自治体のごみ袋」では出せません。

●旧認定袋「松戸市認定袋燃やせるごみ専用」でもお出しできます。



可燃ごみの品目

生ごみ



生ごみの80%は水分です。
水をよく切ってごみの量を減らしましょう。

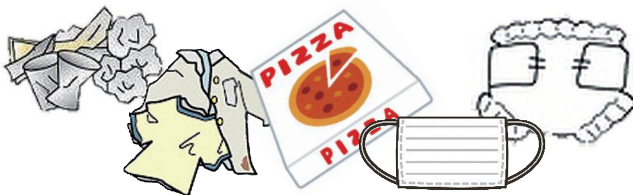
食用油



少量ずつ紙や布に染み込ませるか、凝固剤で固めてください。

「廃食用油回収モデル事業」(25ページ参照)

資源にならない紙布類



生理用品、ティッシュ、ペット用トイレシート、たばこの吸い殻、写真、石鹸等の香りのついた紙などの再利用できない紙、濡れているものや汚れている布類

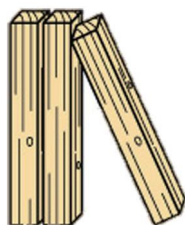
本革製品など



靴底等の一部がゴム製のものは「その他のプラスチックなどのごみ」に出してください。(8ページ参照)

本革製の靴・バッグ・ベルトでまだ使えるものであれば回収ボックスをご利用ください。(25ページ参照)

板・角材など



長さ50cm未満、太さ・厚さ10cm未満にしてください。
ひもで縛って出すこともできます。

木製品類



50cm未満のもの

不燃ごみ

令和4年2月の分別変更により、「陶磁器・ガラスなどのごみ」、「資源ごみ（金属製品類等）」及び「小型家電」、「粗大ごみ」の一部が「不燃ごみ」となりました。

週1回

不燃ごみの出し方

透明または半透明のポリ袋に入れて出してください。

※袋の口はしっかりと結んで出してください。

【注意】●割れた陶磁器、ガラス製品や刃物等の鋭利なものについては、新聞紙等でくるみ、ポリ袋に「危険」と明記して出してください。

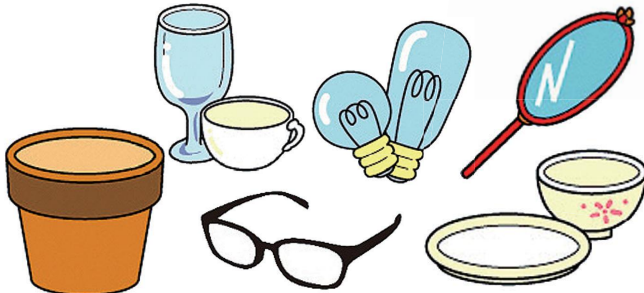
●かさ、小型家電製品、自転車、30cm以上50cm未満のプラスチック製品、粗大ごみから移行された特定7品目については、ポリ袋に入れなくても出すことができます。

●「黒いポリ袋」、「松戸市認定袋可燃ごみ用」、「他自治体のごみ袋」では出せません。



不燃ごみの品目

陶磁器、ガラス製品



化粧ビンや薬ビン（飲食用以外のビン）も含まれます。

刃物・ハサミなど



鋭利なものは新聞紙等でくるんで、ポリ袋に入れて「危険」と明記してください。

30cm以上50cm未満のプラスチック製品類



●30cm未満のものは「その他プラスチックなどのごみ」に出してください。（8ページ参照）

●50cm以上のものは「粗大ごみ」に出してください。（9～10ページ参照）

アルミ類他



アルミホイル、使い捨てカイロ、鍋焼きうどんなどのアルミなべ

スプレー缶等（飲料・食品用以外）



スプレー缶



一斗缶



ペンキ缶

中身は使い切ってください。

○スプレー缶

穴は開けないでください。未使用のもの、中身が残っているものは、松戸市リサイクルセンターへ持ち込んでください。（10ページ参照）

金属製品類



※飲食用以外の缶も含まれます。

不燃ごみの品目

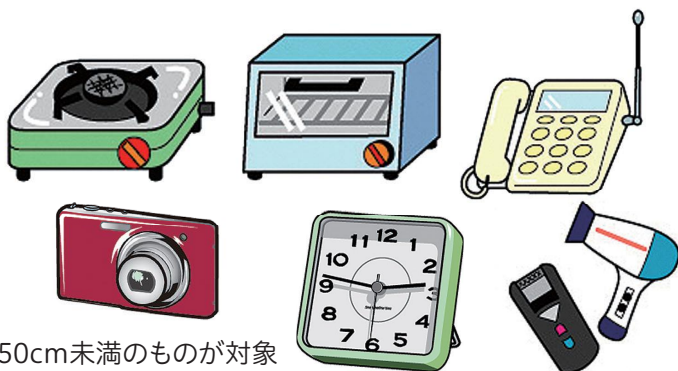
自転車（三輪車を含む）



自転車、一輪車、三輪車、キックボード等「ごみ」と貼り紙をして出してください。

電動アシスト付き自転車は「粗大ごみ」です。
(9～10ページ参照)

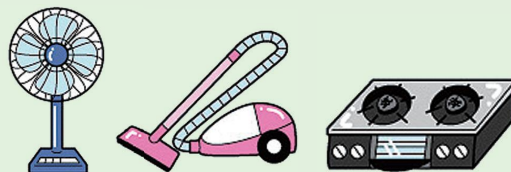
小型家電製品類



50cm未満のものが対象

※一部例外品(50cm以上でも回収します)

扇風機(プロペラ型)、掃除機、ガステーブル等は袋に入れず、そのまま出してください。



粗大ごみから移行された7品目



アイロン台

脚をたたんでください。
(たためないもので50cm以上は粗大ごみです)

(9～10ページ参照)



衣装ケース(80cm未満)

1回の排出につき、1個出せます。2段以上のものは粗大ごみとなります。



カーペット類(4.5畳まで)

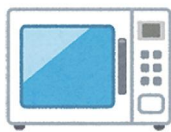
小さくたたんでひもで縛ってください。



座布団
(80cm未満)

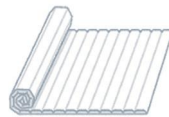


クッション
(80cm未満)



電子レンジ
(50cm未満)

ポリ袋に入るものは袋に入れてください。
入らないものは、そのまま出してください。



風呂ふた

- ①蛇腹のもの…丸めてひもで縛ってください。
- ②分かれているもの…束ねてひもで縛ってください。

「粗大ごみ」の一部が「不燃ごみ」になりました。(1ページ参照)

少量の剪定枝・落葉・草

【注意】

- 剪定枝・落葉・草は、「不燃ごみ」・「資源ごみ」の日に出してください。
- 花・果実・実・茎・つる・家庭菜園の野菜は「可燃ごみ」で出してください。(2ページ参照)
→においや水分を多く含んでいるため
- ごみを野焼きすることは法律で禁止されています。

剪定枝

長さ50cm未満、太さ10cm未満にして、束ねてひもで縛って少量ずつ出してください。



落葉・草

「松戸市認定袋可燃ごみ用」

もしくは透明または半透明のポリ袋に入れて出してください。
袋の口はしっかりと結んでください。



資源ごみ

(1)紙類・布類
(2)ビン類・缶類(飲食用)は、**隔週で交互に収集します。**
地域の集団回収でも出すことができます。(13ページ参照)

週1回

資源ごみ(1)紙類・布類の出し方

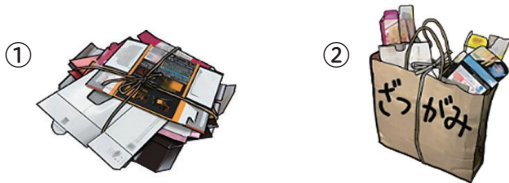
紙類

●紙類

種類ごとにひもで十文字に縛って出してください。
(ビニールひも、紙ひも、スズランテープ)

●雑がみ(①か②の方法で出してください。)

- ①雑がみ本体をひもで十文字に縛って出してください。
(ばらけないようにしっかり縛ってください)
- ②紙袋に入れ、「ざつがみ」と明記して、中身が見えるように縦一文字にひもで縛って出してください。



布類

雨の日は出さないでください。

濡れた衣類・カビがあるものなどは資源とならないため出せません。

(①か②の方法で出してください。)

- ①透明または半透明のポリ袋に入れて出してください。
袋の口はしっかりと結んでください。
- ②ひもで縛って出してください。
(ビニールひも、紙ひも、スズランテープ)

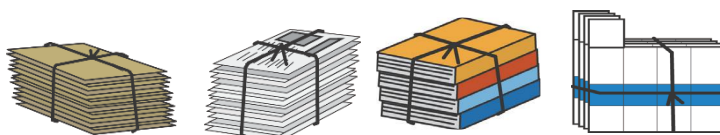


ポリ袋で出すときは「布類」と明記してください。

資源ごみ(1)紙類・布類の品目

紙類

段ボール、新聞紙・折り込みチラシ、雑誌・本、紙パック



紙パックは洗って乾かし、切り開いてください。

出すときの 注意点

- ①複数枚たまってから、ひもで十文字に縛って出してください。
- ②ひも以外のもので巻かないでください。(ガムテープ・ハンディラップ等)
- ③ポリ袋に入れて出すことはできません。
- ④新聞紙については、新聞販売店等から提供される新聞整理袋(紙製・プラスチック製)では出せません。

雑がみ

段ボール、新聞紙・折り込みチラシ、雑誌・本、紙パック以外のリサイクルできる紙



- 汚れが付着しているもの、加工されている紙類、香りがついているものは、「可燃ごみ」に出してください。
- シュレッダーした紙については、飛散しないように他の雑がみの底に入れて出していただくか、大量の場合は、「可燃ごみ」に出してください。(2ページ参照)

布類

衣類、毛布、シーツ、タオル、カーテン等

- 衣類を除いて、綿やスポンジが入ったもの、キルティング加工されたものは「粗大ごみ」です。(9~10ページ参照)
- 以下のものは資源ごみでは回収されません。
布団類、ベッドパット → 粗大ごみ
カーペット類、座布団、クッション、枕、マット類 → サイズに応じて「不燃ごみ」に出せます。(3~4ページ参照)



資源ごみ (2)ビン類・缶類の出し方

透明または半透明のポリ袋に入れて出してください。

※「黒いポリ袋」、「松戸市認定袋可燃ごみ用」、「他自治体のごみ袋」では出せません。

※袋の口はしっかりと結んでください。

ビン類、缶類は同一のポリ袋に入れて出すことができます。
中身を水ですすいでから出してください。



資源ごみ (2)ビン類・缶類(飲食用)の品目

ビン類

飲食用ビン、ジャムビン、ドレッシングビン 等



●化粧品の空きビン、薬品のビン等は「不燃ごみ」に出してください。
(3ページ参照)

缶類

飲食用缶、缶詰缶等

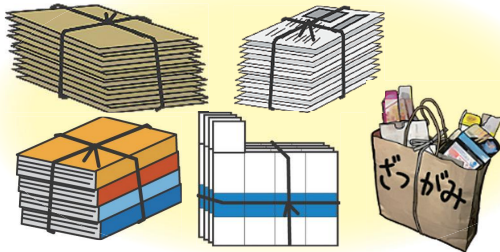


●スプレー缶、一斗缶、ペンキ缶等は「不燃ごみ」に出してください。
(3ページ参照)

資源ごみの収集方法について

令和4年2月の分別変更に伴い、資源ごみが(1)紙類・布類、(2)ビン類・缶類(飲食用)の2種類となります。また収集日が週1回から品目別に隔週での収集となります。

(1)紙類・布類



(2)ビン類・缶類(飲食用)



隔週で交互に収集



(1)紙類・布類の収集日には、(2)ビン類・缶類(飲食用)を出せません。その翌週に(2)ビン類・缶類(飲食用)を出していただくことになります。その際は(1)紙類・布類を出すことはできません。
収集日については、毎年発行される「家庭ごみの分け方出し方」のチラシで確認してください。

資源ごみの持ち込み先 持ち込む際は、事前に電話をして確認してください。

(1)紙類・布類

(株)木下 稔台5-15-4 ☎047-308-8661	(株)グリーン 紙敷879 ☎047-391-1588	(株)斎藤英次商店 和名ヶ谷954-7 ☎04-7186-6701 (本社)	(株)山室 上本郷727 ☎047-362-5170	リソースガイア(株) 稔台6-10-14 ☎047-360-5181
------------------------------------	-----------------------------------	---	----------------------------------	--

(2)ビン類・缶類(飲食用)

(株)イサカエンタープライズ 上本郷86 ☎047-331-7100	リソースガイア(株) 稔台6-10-14 ☎047-360-5181
--	--

有害などのごみ

週1回

有害などのごみの出し方

透明または半透明のポリ袋に入れて出してください。

「黒いポリ袋」、「松戸市認定袋可燃ごみ用」、「他自治体のごみ袋」では出せません。

※袋の口はしっかりと結んで出してください。

「有害ごみ」と明記してください。



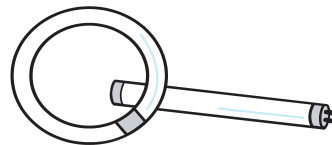
有害などのごみの品目

乾電池・コイン電池



小型充電式電池・ボタン電池は出せません。
最寄りの「小型充電式電池リサイクルボックス」及び「ボタン電池回収缶」が設置されている家電量販店等にお持ちください。

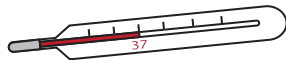
蛍光灯（管）※電球型を含む



LEDも含む。LEDの場合は「LED」と明記してください。

新しいものを購入した際の箱に入れて出すこともできます。

体温計



水銀使用の体温計は「有害などのごみ」に出してください。また、電子式、液晶のものについては「不燃ごみ」に出してください。

珪藻土製品



バスマット



歯ブラシ立て



コースター

使い捨てライター



中身を使い切ってください。

厚生労働省で発表のあったアスベストを含む製品は、各メーカーでの自主回収となります。
また、その他の製品については50cm未満のものは「有害などのごみ」に出してください。
50cm以上は粗大ごみとなります。(9～10ページ参照)

発火の危険！



リチウムイオン電池が取り外せない電子機器は「不燃ごみ」に出してください。

リチウムイオン電池が内蔵されていて、取り外せない電子たばこやモバイルバッテリー等、多くの充電式の電子機器は、過度な力が加わると発火・発熱する危険があります。廃棄する際は、透明又は半透明のポリ袋に入れ「不燃ごみ」に出してください。

リサイクルするプラスチック

週1回



左の識別マークのついているものなど、商品の「容器」や「包装」に使われているプラスチック製のものが対象です。

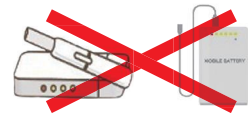
リサイクルするプラスチックの出し方

- 透明又は半透明のポリ袋で出してください。「黒いポリ袋」「松戸市認定袋可燃ごみ用」「他自治体のごみ袋」では出せません。
- 小分けの袋は使わず（二重袋にしない）、袋の口はしっかり結んで出してください。
- 汚れが付着しているものは「その他のプラスチックなどのごみ」に出してください。



絶対に混ぜないで!

リチウムイオン電池が取り外せない電子機器は不燃ごみの日に出してください。



リサイクルするプラスチックの品目

カップ・トレイ	ポリ袋・ラップ	ボトル・容器類	キャップ・ラベル	発泡スチロール
				ポリ袋に入らない大きさのものは入る大きさに切ってください。

※汚れが付着しているものは「その他のプラスチックなどのごみ」に出してください。

その他のプラスチックなどのごみ

週1回

30cm未満のプラスチック製品が対象です。30cm以上50cm未満は「不燃ごみ」、50cm以上は有料の「粗大ごみ」です。(9～10ページ参照)

その他のプラスチックなどのごみの出し方

- 透明又は半透明のポリ袋で出してください。「黒いポリ袋」「松戸市認定袋可燃ごみ用」「他自治体のごみ袋」では出せません。
- 袋の口はしっかり結んで出してください。
- 使える「靴・バッグ・ベルト」は回収ボックスをご利用ください (25 ページ参照)



30cm以上の大型のプラスチック製品類でも、**30cm未満に切る**ことができれば「その他のプラスチック」で出すことができます。

例:敷きパット等の綿入り製品、ビニールホース



その他のプラスチックなどのごみの品目

文具・日用品など	ゴム・合成皮革製品	玩具・趣味用品など
		※テープが出ないよう、1本ずつガムテープで巻いてから出してください。

粗大ごみ

一辺の長さが概ね 50cm 以上のもの
戸別収集または清掃施設への持ち込み

収集を依頼する場合（戸別収集）

①電話で申し込みをする

申し込み状況によっては、収集までに1か月以上お待ちいただく場合があります。

粗大ごみ受付センター ☎047-391-0007 受付時間：午前8時30分から午後5時まで
(日曜・祝日・振替休日・年末年始を除く)

※間違い電話が大変多くなっており、番号をよくお確かめのうえ、おかけください。

※年末や引越し時期などは電話が大変混み合い、つながりにくい場合があります。お時間に余裕をもってお早めにお申し込みください。

②「粗大ごみ処理券」を購入する

粗大ごみ1点につき、1枚1,000円の「粗大ごみ処理券」を取扱所でお買い求めください。

③「粗大ごみ処理券」を貼る

「粗大ごみ処理券」に名前・収集日を書いて、粗大ごみに直接貼ってください。領収証書(右側部分)は切り離して収集が終わるまで大切に保管してください。

④粗大ごみを出す

場所： 一戸建て…門の前、道路に面した車庫等
集合住宅…1階の入口付近、ごみ集積所の脇
※ご自宅の中や敷地内に入っただけの収集はできません。

時間： 収集日の朝8時30分までに指定の場所まで出してください。

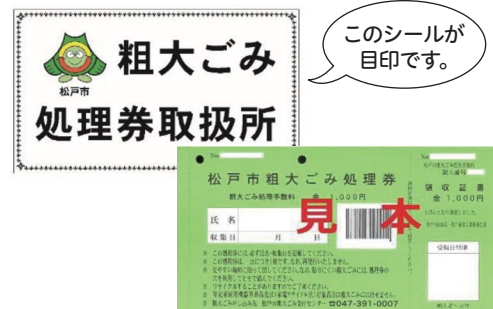
粗大ごみ処理券取扱所

粗大ごみ処理券は収集の申し込みを済ませてからお買い求めください。

「粗大ごみ処理券取扱所」のシールの貼ってあるお店

- 松戸市役所 環境業務課(新館6階)、松戸市内各支所
- 市内コンビニエンスストア・小売店等

※お近くの粗大ごみ処理券取扱所は松戸市ホームページを参照するか、
松戸市家庭ごみ相談コールセンターにお問い合わせください。



【払戻しの手続き】

間違えて余分に購入してしまった、清掃施設へ直接持ち込むこととなったなどの理由により、松戸市の粗大ごみ処理券が不要となった場合には、還付(口座への振込による返金)をいたします。返金までにはお時間を要します。

①手続きに必要なもの

- 印鑑(認印可) ○松戸市粗大ごみ処理券及び領収証書 ○通帳、キャッシュカード等の口座が確認できるもの
- 還付申出書 ●口座振込依頼書 (●についてはホームページよりダウンロードできます。また、申請受付先にご用意があります。)

②申請受付先 松戸市役所 環境業務課(新館6階)、松戸市内各支所

清掃施設への持ち込み

ごみ(紙類・布類、びん類・缶類は除く)は、本人が直接、清掃施設に持ち込むことができます。(有料)

粗大ごみの持ち込みについては、本人に限り、1日1回、200kgまでとします。ただし、粗大ごみ以外の持ち込み重量については各施設ごとに、種類によって制限が異なりますので、各施設にお問い合わせください。

お持ち込みの際は、必ず清掃施設での事前予約・承認が必要となります。

【必要書類】本人確認書類(免許証、保険証等)を持参してください。

【注意点】荷降ろしは、係員の指示に従ってご自身で行ってください。

令和4年4月から、粗大ごみの持ち込み先が松戸市リサイクルセンターに一元化します。
なお、一時多量ごみなど持ち込みについては品目ごとに分別し、清掃施設にお持ち込みください。



松戸市ごみ減らし
シンボルキャラクター
「クリンクルちゃん」

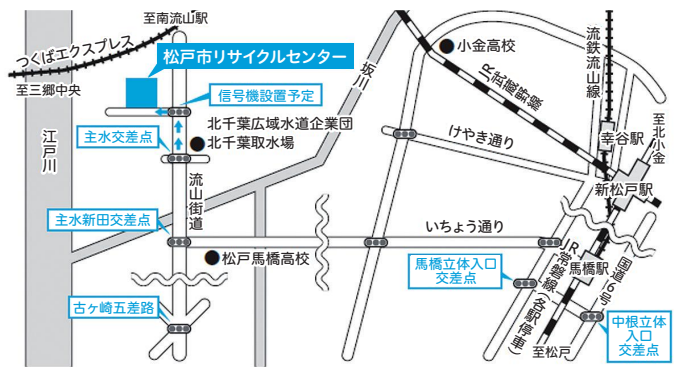
清掃施設

ごみ種別	持ち込み先	処理手数料	受付時間
<ul style="list-style-type: none"> ●粗大ごみ ●不燃ごみ ●有害などのごみ 	松戸市リサイクルセンター	1kgにつき 17.6円 (16円+消費税)	月曜日～土曜日 午前8時30分～ 午後4時30分
<ul style="list-style-type: none"> ●可燃ごみ ●その他のプラスチック などのごみ 	わながや 和名ヶ谷クリーンセンター	※20kg未満は 20kgとみなし 一律352円 (320円+消費税)	日曜日、5月3日～5日 および12月31日～1月3日 を除く
<ul style="list-style-type: none"> ●リサイクルする プラスチック ●剪定枝・落葉・草 	ひぐらし 日暮クリーンセンター		※年末年始・ゴールデンウ ーク明け、土曜日、祝日 は大変混み合います。

■松戸市リサイクルセンター

しちえもんしんでん
七右衛門新田316-4

コールセンターなどを開設いたします。
当施設の詳細については、広報まつど及び市のホーム
ページにてお知らせいたします。

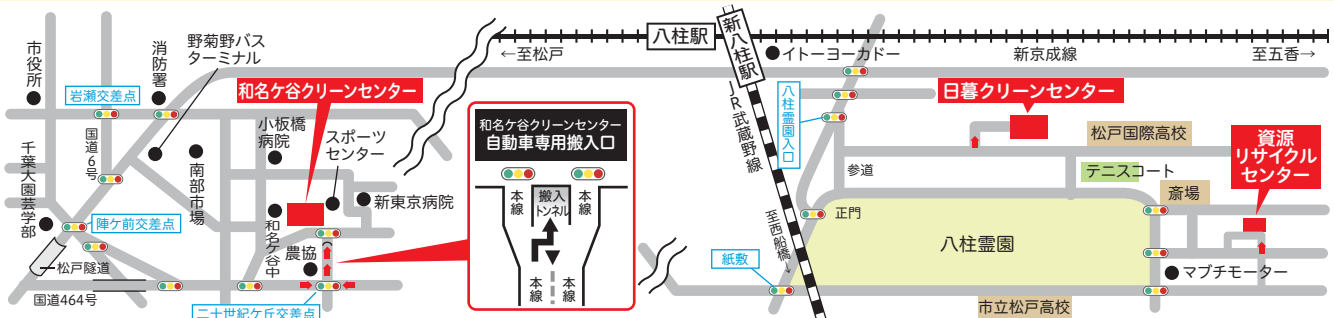


※令和4年3月31日までは、粗大ごみの持ち込み先が

わながや ひぐらし
和名ヶ谷クリーンセンター・日暮クリーンセンター・資源リサイクルセンターとなります。

粗大ごみの素材ごとに持ち込み先が異なりますのでご確認ください。

わながや ●和名ヶ谷クリーンセンター	木製品類・布団類等
ひぐらし ●日暮クリーンセンター	大型プラスチック製品類等
●資源リサイクルセンター	家電製品類及び金属製品類（家電リサイクル対象品目及びパソコンを除く） 陶磁器・ガラスなどのごみ



わながや
和名ヶ谷クリーンセンター

和名ヶ谷1349-2

☎047-392-1118

ひぐらし
日暮クリーンセンター

五香西5-14-1

☎047-388-6555

資源リサイクルセンター

松飛台286-15

☎047-384-7890

市が収集しない・取り扱いできないごみ

- ① 家電リサイクル法対象品
- ② パソコン
- ③ 処理困難物
- ④ 一時多量ごみ、事務所、商店などから出るごみ、町会・自治会イベントにより生じるごみ

① 家電リサイクル法対象品

家庭で不要になった対象家電(エアコン、テレビ、冷蔵庫・冷凍庫、洗濯機・衣類乾燥機)は、家電リサイクル法により、家電小売店に収集・運搬の義務を、家電メーカー等にリサイクルの義務を課し、消費者には家電4品目を廃棄する際、収集運搬料金とリサイクル料金を負担することなどをそれぞれの役割分担として定めています。

※家電メーカーごとのリサイクル料金等は、家電リサイクル券センターのホームページで確認ができます。

(<http://www.rkc.aeha.or.jp/index.html>)

☎0120-319-640 または一部IP電話の方は☎03-5249-3455(有料)

買い替えですか？

はい

新しいものを購入する際に、小売業者に古いものの引取りを依頼してください。(リサイクル料金と収集運搬料金がかかります。)

いいえ

購入した小売店が近くにありますか？

はい

処分する商品を購入した小売業者に引取りを依頼してください。(リサイクル料金と収集運搬料金がかかります。)

いいえ

以下の3つの方法から選択してください。

※方法2・3では事前に郵便局で「家電リサイクル券」を購入してください。

方法1

市内の家電専門店で処理を依頼する(取り扱うお店もあります)

※リサイクル料金と収集運搬料金がかかります。

方法2

家電メーカー等の指定引取場所に自ら持ち込む

下記指定引取場所へ電話で確認し、「家電リサイクル券」を添えて、指定引取場所に持ち込んでください。

指定引取場所		
MDロジスフィールドサービス(株)市川営業所	市川市塩浜3-12	☎047-395-2549
新柏倉庫(株)柏取扱所	柏市十倉二164	☎04-7128-5001
丸全京葉物流(株)船橋営業所	船橋市潮見町19-4	☎047-431-4880
(株)信光物流新三郷DC	三郷市仁蔵194	☎048-954-7586

方法3

松戸市一般廃棄物処理業者に収集を依頼する

松戸市一般廃棄物処理事業協同組合事務局(一般廃棄物処理業者の紹介)に電話し、収集運搬を依頼してください。

※リサイクル料金の他に収集運搬料金が別途かかります。

☎0120-5353-09(携帯電話からはご利用できません)

☎047-312-2275

② パソコン

ノート型パソコンは小型家電回収ボックスにも出すことができます。(26ページ参照)

家庭で不用となったパソコン(パソコンディスプレイを含む)を処分する場合は、「宅配便による回収を利用する」または「パソコンメーカーによる回収を依頼」してください。

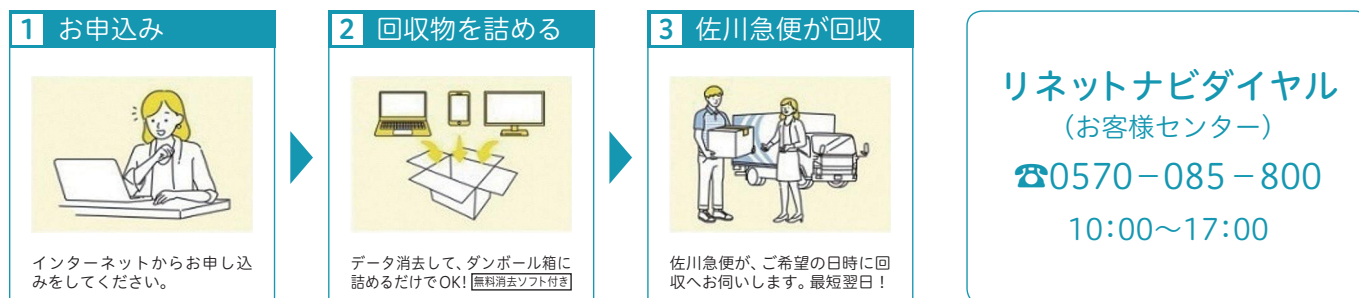
方法1 宅配便による回収

市の連携・協力事業者であるリネットジャパンリサイクル株式会社が、宅配便による回収を行っています。回収品目にパソコン本体が含まれている場合、1箱分の回収料金が無料となります。プリンターなどの周辺機器も一緒に回収できます。(無料となる箱のサイズと重量の上限は、3辺合計140cm以内、重量20kg以下です)

個人情報のデータ消去サービスもあります。

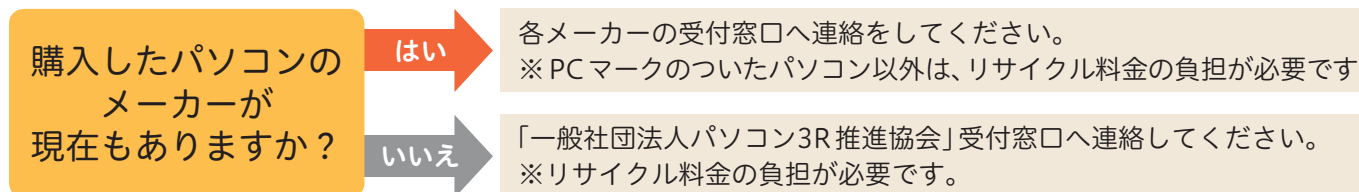
回収方法、回収対象品目等の詳細は、リネットジャパンリサイクル(株)のホームページをご覧ください。

(<https://www.renet.jp/>)



方法2 パソコンメーカーによる回収

家庭で不用になったパソコン(パソコンディスプレイを含みます)は、「資源有効利用促進法(資源の有効な利用の促進に関する法律)」に基づいてメーカーが回収し、資源として再利用されます。各メーカーの連絡先、回収方法、回収・再資源化料金等の詳細は、[一般社団法人パソコン3R推進協会のホームページ](https://www.pc3r.jp/)をご覧ください。同協会(☎03-5282-7685)へお問い合わせください。(https://www.pc3r.jp/)



③ 処理困難物

販売店・取扱店・専門業者にご相談ください。

車の部品(タイヤ・バッテリー等)、廃油、塗料、ピアノ、たたみ、薬品類、耐火金庫、消火器、プロパンガスボンベ、石膏ボード、土、堆肥、建設系廃棄物等

④ 一時多量ごみ、事務所・商店・町会等から出るごみ、イベントにより生じるごみ

市の清掃施設に直接持ち込むか(紙類・布類、ビン類・缶類は、民間の処理施設へお持ち込みください。【6ページ参照】)、一般廃棄物処理業者に依頼(有料)してください。

[松戸市一般廃棄物処理事業協同組合事務局]

☎0120-5353-09(携帯電話からはご利用できません) ☎047-312-2275

一時多量ごみ

引越し、大掃除、庭木の剪定などで一時的に出る大量のごみ

事務所・商店・町会等から出るごみ

少量の紙くず、飲食した弁当容器なども家庭ごみ集積所には出せません。

イベントにより生じるごみ

地域のまつり、各種講座等により生じるごみ

ペットボトル

ペットボトルはごみ集積所に出すことができません。

下記の店舗にお持ち込みいただくか、下記リサイクル活動(集団回収)をご利用ください。

※油の容器、洗剤、シャンプーリンス等の容器は出せません。



キャップをはずす



ラベルをはがす



中をすすぐ
(水気を切る)



つぶす



キャップとラベルは、「リサイクルするプラスチック」(8ページ参照)に出してください。

ペットボトル回収協力店等一覧表

下記以外でも店舗独自の回収ボックスを設置している店舗があります。

変更が生じる場合がありますので、各店舗にご確認ください。

取扱所名	所在地	取扱所名	所在地
マルエツ 北松戸店	上本郷2220-1	マルエツ 上本郷店	仲井町2-57-1
ハローマート食賓館 北松戸店	北松戸2-6-1	ハローマート 馬橋店	西馬橋相川町11-1
マルエツ 矢切駅前店	栗山19-1	ダイエー 松戸西口店	根本4-2
イオン 北小金店	小金1	イトーヨーカドー 八柱店	日暮1-15-8
リブレ京成 小金原店	小金原6-2-13	マルエツ 牧の原店	牧の原2-10
マルエツ 小金原店	小金原7-18-3	イトーヨーカドー 松戸店	松戸1149
(有)はたや商店	五香2-6-1	サミットストア 松戸新田店	松戸新田245-1
ベルクス 五香店	五香8-11-1	ハローマート 稔台店	松戸新田575-7
ベルクス 北松戸店	栄町2-73-2	ベルクス 松飛台店	松飛台193-1
マルエツ 栄町店	栄町6-384	リブレ京成 三矢小台店	三矢小台4-9-1
イオンフードスタイル 新松戸店	新松戸3-2-2	スーパーランデール新松戸店	横須賀1-14-13
マルエツ 高塚店	高塚新田165-1	ハローマート 六実店	六高台4-204-2
トップパルケ常盤平駅前店	常盤平3-1-1	市役所 本館1階	根本387-5
西友 常盤平店	常盤平3-11-1	健康福祉会館(ふれあい22)	五香西3-7-1
ヨークプライス 五香店	常盤平5-22-3	東松戸支所(ひがまつテラス)	東松戸2-14-1

リサイクル活動(集団回収)

紙類・布類、ビン、缶・ペットボトルの排出の際は、地域の団体(町会・自治会等)のリサイクル活動を積極的に活用しましょう。回収品目・回収日・回収場所は、各団体にご確認ください。

リサイクル活動の詳細については、

右記のQRコードもしくは下記のURLから市のホームページにてご確認ください。

https://www.city.matsudo.chiba.jp/kurashi/gomi_shinyou/shudankaishu/sixyuudankaisixyuu.html

環境業務課管理係 ☎047-366-7332



品目ごとの分別区分

使い方

① 知りたい「品目」を50音順で調べる。

② 分別「区分」欄を確認する。

可燃 ……可燃ごみ

不燃 ……不燃ごみ

紙類 ……資源ごみ(紙類)

布類 ……資源ごみ(布類)

ビン缶 ……資源ごみ(ビン・缶)

有害 ……有害などのごみ

リサプラ ……リサイクルするプラスチック

他プラ ……その他のプラスチックなどのごみ

粗大 ……粗大ごみ

禁止 ……市では取り扱わないもの

その他 ……出し方のポイントを確認

③ 出し方のポイントを確認する。

(粗大ごみは戸別収集を希望する場合、処理手数料は1点につき、1枚1,000円です。清掃施設へ自己搬入する場合、1kgあたり17.6円(16円+消費税)※20kg未満は20kgとみなし一律352円(320円+消費税)。

粗大ごみの出し方・申込 >>> 9ページ参照

※家庭から出るごみのうちお問い合わせの多いものを掲載しています。

品目	区分	出し方のポイント
あ		
IHクッキングヒーター	不燃	50cm未満
	粗大	50cm以上
アイロン	不燃	
アイロン台	不燃	大きさにかわらず足がたためるもの
	粗大	50cm以上で足がたためないもの
油 (エンジンオイル、灯油等)	禁止	販売店・専門業者へ相談
油 (食用、植物性油)	可燃	紙等に染み込ませて少量ずつ可燃
	その他	廃食用油回収モデル事業でも回収 25ページ参照
油 (食用、動物性油)	可燃	紙等に染み込ませて少量ずつ
アルバム (紙製)	可燃	50cm未満に切り、金属部分は取り外し不燃
アルバム (プラスチック製)	他プラ	30cm未満に切り、金属部分は取り外し不燃
い		
石 (こぶし大以下)	不燃	
衣装ケース (どの素材でも)	不燃	80cm未満 ※1回につき1個の排出
	粗大	80cm以上は粗大 (1段のものは3個で1点、 2段以上は1個で1点)

品目	区分	出し方のポイント
板 (金属製・2m未満)	不燃	
板 (木製)	可燃	長さ50cm未満、太さ・厚さ10cm未満
	粗大	50cm以上、太さ・厚さ10cm未満
衣類	布類	50cm未満にたたみ、ひもで縛るか、ポリ袋に入れて布類と明記 雨の日や降りそうな日は出さない
衣類乾燥機	禁止	家電リサイクル法対象 11ページ参照
インクカートリッジ	他プラ	
飲食用空き缶 (アルミ缶・スチール缶)	ビン缶	中身を使い切り水ですすぐ
う		
植木鉢 (金属製・陶磁器製)	不燃	50cm未満
	粗大	50cm以上 (金属製は3個まで1点扱い)
植木鉢 (プラスチック製)	他プラ	30cm未満
	不燃	30cm以上50cm未満
	粗大	50cm以上(3個まで1点扱い)
え		
エアコン	禁止	家電リサイクル法対象 11ページ参照
枝(剪定枝)	その他	不燃ごみ・資源ごみの日に回収 長さ50cm未満、太さ10cm未満 に切ってひもで束ねる

品目	区分	出し方のポイント
園芸用支柱 (金属製・2m未滿)	不燃	
お		
オートバイ、 スクーター	禁止	販売店・専門業者へ相談
オーブンレンジ	粗大	
オーブン トースター	不燃	
桶(木製)	可燃	50cm未滿
	粗大	50cm以上(3個まで1点扱い)
落ち葉	その他	不燃ごみ・資源ごみの日に回収 中身の見える透明もしくは半 透明または松戸市認定袋可燃 ごみ用に入れる
おまる	他プラ	30cm未滿
	不燃	30cm以上50cm未滿
	粗大	50cm以上
おむつ	可燃	汚物は取り除く
おもちゃ(金属製)	不燃	50cm未滿
	粗大	50cm以上
おもちゃ (プラスチック製)	他プラ	30cm未滿
	不燃	30cm以上50cm未滿
	粗大	50cm以上
おもちゃ(木製)	可燃	50cm未滿
	粗大	50cm以上
折り畳み パイプ椅子	不燃	
か		
カーテン (ビニール製を 除く)	布類	50cm未滿にたたみ、ひもで縛 るか、ポリ袋に入れて布類と 明記 雨の日や降りそうな日は出さ ない
カーテンレール (金属製)	不燃	2m未滿
カーテンレール (金属製)	禁止	2m以上は、松戸市リサイクル センターに直接持ち込み ※令和4年4月から
カーテンレール (プラスチック製)	他プラ	30cm未滿に切る
カーテンレール (木製)	可燃	50cm未滿に切る
カーペット類	不燃	4.5畳まで※畳んでひもで縛る
	粗大	4.5畳を超えるもの
カーボン紙 (宅配便の複写伝票 など)	可燃	

品目	区分	出し方のポイント
貝殻 (あさり、しじみ、 はまぐりなど)	可燃	
懐中電灯 (金属製・ プラスチック製)	不燃	乾電池は取り外して有害
鏡	不燃	50cm未滿
	粗大	50cm以上
額・額縁	不燃	50cm未滿
	粗大	50cm以上
傘(折りたたみ含む)	不燃	
加湿器	不燃	50cm未滿
	粗大	50cm以上
ガステーブル・ ガスコンロ (ビルトインタイプ)	粗大	※ご自身で取り外したものに 限る
ガステーブル・ ガスコンロ (ビルトインタイプ を除く)	不燃	
ガスボンベ (ガスライター用、 ヘアアイロン用、 カセットコンロ用、 キャンプ用)	不燃	中身を使い切る 使い切れない場合、松戸市リ サイクルセンターに直接持ち 込み ※令和4年4月から
ガスボンベ (プロパン用)	禁止	販売店・専門業者へ相談
カセットコンロ	不燃	
カセットテープ	他プラ	1本ずつガムテープで巻きつ ける
ガソリン	禁止	販売店・専門業者へ相談
かばん (合成皮革製)	他プラ	30cm未滿
	不燃	30cm以上50cm未滿
	粗大	50cm以上
かばん (本革製)	その他	使えるものは「靴・バッグ・ ベルト」回収ボックスへ 25ページ参照
	可燃	50cm未滿
かばん (本革製)	粗大	50cm以上
	その他	使えるものは「靴・バッグ・ ベルト」回収ボックスへ 25ページ参照
壁紙 (30cm未滿に切断 したもの)	他プラ	
壁紙 (ロール状のもの)	禁止	販売店・専門業者へ相談

品目	区分	出し方のポイント
紙 (書類・コピー用紙)	紙類	雑紙に分類 5ページに詳細あり
カミソリ	不燃	新聞紙でくるみ危険と明記
紙パック (内側が白色、牛乳 等の紙パック)	紙類	10枚程度をひもで縛る ※内側が銀色 酒等の紙パックは可燃
カメラ	不燃	
ガラス	不燃	50cm未満
	粗大	50cm以上
乾燥剤	他プラ	
乾電池	有害	透明または半透明のポリ袋に 入れる 有害ごみと明記
感熱紙 (レシート、FAX ロール紙など)	可燃	
き		
キーボード (楽器)	粗大	
キーボード (パソコン用)	不燃	
生地 (反物で50cm未満)	可燃	
生地 (反物以外)	布類	50cm未満にたたみ、ひもで縛 るか、ポリ袋に入れて布類と 明記 雨の日や降りそうな日は出さ ない
気泡緩衝材 (プチプチ、エアクッ ションなど)	リサプラ	
着物(和装・浴衣)・ 生地	布類	50cm未満にたたみ、ひもで縛 るか、ポリ袋に入れて布類と 明記 雨の日や降りそうな日は出さ ない
脚立 (金属製・2m未満)	不燃	2m以上は、松戸市リサイクル センターに直接持ち込み ※令和4年4月から
	他プラ	30cm未満
脚立 (プラスチック製)	不燃	30cm以上50cm未満
	粗大	50cm以上
	不燃	50cm未満
キャリーバッグ	粗大	50cm以上
	可燃	50cm未満
キャンバス	粗大	50cm以上

品目	区分	出し方のポイント
金庫 (50cm以上および 耐火用全般)	禁止	販売店・専門業者へ相談
金庫 (手提げ用・ 50cm未満)	不燃	
く		
空気清浄機	不燃	50cm未満
	粗大	50cm以上
クーラーボックス	他プラ	30cm未満
	不燃	30cm以上50cm未満
	粗大	50cm以上
	その他	不燃ごみ・資源ごみの日に回収 中身の見える透明もしくは半 透明または松戸市認定袋可燃 ごみ用に入れる
靴 (合成皮革製)	他プラ	使えるものは「靴・バッグ・ ベルト」回収ボックスへ 25ページ参照
	その他	
靴 (本革製)	可燃	使えるものは「靴・バッグ・ ベルト」回収ボックスへ 25ページ参照
	その他	
クッション	他プラ	30cm未満
	不燃	30cm以上80cm未満
	粗大	80cm以上※5個まで1点
グラブ・グローブ (合成皮革製)	他プラ	
グラブ・グローブ (本革製)	可燃	
車いす (手押し・電動)	不燃	「ごみ」と貼り紙する 電動カートは回収不可
け		
蛍光管・蛍光灯	有害	透明または半透明のポリ袋に 入れる 有害ごみと明記
珪藻土製品	有害	50cm未満 透明または半透明のポリ袋に 入れる 有害ごみと明記
	粗大	50cm以上
	その他	リコール品は7ページ参照
携帯電話 (電池を外す)	その他	小型家電回収ボックスや販売 店頭で回収 26ページ参照 個人情報は自己責任で、必ず 消去
ケーブル・コード	不燃	
ゲーム機	不燃	

品目	区分	出し方のポイント
ゲームソフト	他プラ	
化粧品のケース (アイシャドウ ファンデーション など・鏡付き)	不燃	
化粧品のケース (アイシャドウ ファンデーション など・鏡なし)	他プラ	
化粧品のビン	不燃	中身を使い切る
血圧計 (電気式)	不燃	水銀式は有害
健康器具 (金属製)	不燃	50cm未満
	粗大	50cm以上
健康器具 (プラスチック製)	他プラ	30cm未満
	不燃	30cm以上50cm未満
	粗大	50cm以上
こ		
コイン電池	有害	透明または半透明のポリ袋に 入れる 有害ごみと明記
工具箱 (金属製)	不燃	50cm未満
	粗大	50cm以上
工具箱 (プラスチック製)	他プラ	30cm未満
	不燃	30cm以上50cm未満
	粗大	50cm以上
小型充電式電池	禁止	販売店等の回収箱へ持ち込む
固形燃料	禁止	販売店・専門業者へ相談
コップ (金属製・陶磁器製・ ガラス製)	不燃	
コップ (プラスチック製)	他プラ	
米びつ (金属製)	不燃	50cm未満
	粗大	50cm以上
米びつ (プラスチック製)	他プラ	30cm未満
	不燃	30cm以上50cm未満
	粗大	50cm以上
ゴルフクラブ	不燃	複数ある場合ひもで縛る
ゴルフバッグ (クラブとセットも 同様)	粗大	
ゴルフボール	他プラ	
コンクリート台	粗大	こぶし大の大きさに砕ければ 不燃※2個まで1点扱い

品目	区分	出し方のポイント
さ		
サーフボード (2m未満)	粗大	
座椅子	粗大	
座布団	他プラ	30cm未満
	不燃	30cm以上80cm未満
	粗大	80cm以上※5枚まで1点
	皿 (金属製・陶磁器製・ ガラス製)	不燃
	粗大	50cm以上
	皿 (プラスチック製)	他プラ
	不燃	30cm以上50cm未満
	粗大	50cm以上
皿 (木製)	可燃	50cm未満
	粗大	50cm以上
し		
CD、MD、DVD、 FD、ブルーレイ ディスク	他プラ	
シーツ (綿やスポンジの 入っていないもの、 ボアシーツ含む)	布類	50cm未満にたたみ、ひもで縛 るか、ポリ袋に入れて布類と 明記 雨の日や降りそうな日は出さ ない
シーツ (綿やスポンジの 入っているもの、 キルティング加工 を含む)	粗大	30cm未満に切れれば他プラ
ジェルマット (冷却用マット・布 団タイプ)	粗大	3枚まで1点
自転車・三輪車・ スポーツ用一輪車	不燃	「ごみ」と貼り紙をする 電動付き自転車、電動アシス ト自転車は粗大
芝刈り機 (家庭用・手押し 及び電動式)	不燃	
芝刈り機 (家庭用・ エンジン式)	禁止	販売店・専門業者へ相談
写真、写真用紙	可燃	
消火器 (施設に置いてある ようなもの)	禁止	販売店・専門業者へ相談
消火器 (スプレー缶タイプ)	不燃	中身を使い切る 使い切れない場合、松戸市リ サイクルセンターに直接持ち 込み ※令和4年4月から

品目	区分	出し方のポイント
障子	粗大	3枚で1点
除湿器	不燃	50cm未満
	粗大	50cm以上
食器 (金属製、陶磁器製、 ガラス製)	不燃	50cm未満
	粗大	50cm以上
食器 (プラスチック製)	他プラ	30cm未満
	不燃	30cm以上50cm未満
	粗大	50cm以上
食器 (木製)	可燃	50cm未満
	粗大	50cm以上
食器乾燥機・ 洗浄機	不燃	50cm未満
	粗大	50cm以上
す		
水槽 (セットも含む)	不燃	50cm未満
	粗大	50cm以上
水筒 (ステンレス製)	不燃	※プラスチック製は他プラ
炊飯器・ 炊飯ジャー	不燃	
スーツケース	不燃	50cm未満
	粗大	50cm以上
姿見	不燃	50cm未満
	粗大	50cm以上
スキーキャリア	粗大	
スキー板	粗大	1対で1点
スキー靴	他プラ	
スキーの ストック	不燃	
スコップ・シャベル (金属製)	不燃	
スコップ・シャベル (プラスチック製)	他プラ	30cm未満
	不燃	30cm以上50cm未満
	粗大	50cm以上
すだれ (竹・葦製)	可燃	50cm未満
	粗大	50cm以上
スチーム クリーナー	不燃	※掃除機と同形状のもの
ステレオセット	不燃	50cm未満
	粗大	50cm以上
ストーブ (電気・ガス)	不燃	50cm未満
	粗大	50cm以上
ストーブ (石油・灯油)	粗大	

品目	区分	出し方のポイント
ストッキング	他プラ	30cm未満に切る
すのこ (金属製)	粗大	
すのこ (プラスチック製)	他プラ	30cm未満
	不燃	30cm以上50cm未満
	粗大	50cm以上
すのこ (木製)	可燃	50cm未満
	粗大	50cm以上
スプレー缶	不燃	中身を使い切る 使い切れない場合、松戸市リ サイクルセンターに直接持ち 込み ※令和4年4月から
せ		
生理用品	可燃	
石膏ボード	禁止	販売店・専門業者へ相談
洗剤、石鹼 (固形)	可燃	液体の場合は布などに染み込 ませて可燃
洗剤や線香の 紙箱 (においのついたもの)	可燃	
洗濯機	禁止	家電リサイクル法対象 11ページ参照
洗濯用 ピンチハンガー (どの素材でも)	不燃	大きさ・素材にかかわらず
扇風機 (タワー型)	不燃	50cm未満
	粗大	50cm以上
扇風機 (プロペラ型)	不燃	
洗面器 (プラスチック製)	他プラ	30cm未満
	不燃	30cm以上50cm未満
	粗大	50cm以上
そ		
造花	他プラ	30cm未満
	不燃	30cm以上50cm未満
	粗大	50cm以上
掃除機	不燃	ホースのみでも不燃
ソファー	粗大	腰掛ける人数3人分まで1点扱い オットマンは1人分として カウントする
ソファーベッド	粗大	
た		
体温計 (電子式・液晶)	不燃	※水銀使用は有害

品目	区分	出し方のポイント
体重計・体脂肪計	不燃	
タイヤ (車)	禁止	販売店・専門業者へ相談
タイヤチェーン (金属製・ゴム製)	不燃	
タオルケット・ タオル・風呂敷	布類	50cm未満にたたみ、ひもで縛るか、ポリ袋に入れて布類と明記 雨の日や降りそうな日は出さない
竹ぼうき	可燃	50cm未満
	粗大	50cm以上
畳・畳どこ	禁止	販売店・専門業者へ相談 ※30cm未満に切れれば可燃
棚板 (金属製・2m以内)	不燃	2m以上の場合は 松戸市リサイクルセンターへ 直接持ち込み ※令和4年4月から
棚板 (プラスチック製)	他プラ	30cm未満
	不燃	30cm以上50cm未満
	粗大	50cm以上
棚板 (木製)	可燃	50cm未満
	粗大	50cm以上
タンス	粗大	
ダンベル	不燃	20kg未満
	粗大	20kg以上
段ボール	紙類	5ページ参照
ち		
地球儀	他プラ	30cm未満
	不燃	30cm以上50cm未満
	粗大	50cm以上
チャイルドシート (素材、用途にかかわらず)	粗大	
茶箱	粗大	
チラシ・広告類	紙類	5ページ参照
つ		
机	粗大	
土	禁止	販売店・専門業者へ相談
突っ張り棒 (金属製2m以内)	不燃	2m以上の場合は松戸市 リサイクルセンターへ 直接持ち込み ※令和4年4月から

品目	区分	出し方のポイント
突っ張り棒 (プラスチック製)	他プラ	30cm未満
	不燃	30cm以上50cm未満
	粗大	50cm以上
突っ張り棒 (木製)	可燃	50cm未満
	粗大	50cm以上
釣竿 (スチール製)	不燃	
釣竿 (カーボン製)	他プラ	30cm未満
	不燃	30cm以上50cm未満
	粗大	50cm以上
て		
ティッシュの箱 (紙製)	紙類	雑紙に分類 5ページに詳細あり
テレビ (ブラウン管・液晶・ プラズマ)	禁止	家電リサイクル法対象 11ページ参照
テレビ台	粗大	
電気カーペット	不燃	4.5畳まで※畳んでひもで縛る
	粗大	4.5畳を超えるもの
電気スタンド	不燃	50cm未満
	粗大	50cm以上
電気ポット	不燃	
電気毛布	粗大	
電球	不燃	
電子レンジ	不燃	50cm未満
	粗大	50cm以上
テント	粗大	
電動カート	禁止	販売店・専門業者へ相談
電動(アシスト付) 自転車専用 バッテリー	有害	有害ごみと明記 または販売店等の回収箱へ 持ち込む
電話機 (FAX兼用機も 含む)	不燃	
電動自転車	粗大	
と		
戸 (金属製・2m未満)	不燃	2m以上は、松戸市リサイクル センターに直接持ち込み ※令和4年4月から
戸 (プラスチック製・ 2m未満)	粗大	2m以上は、松戸市リサイクル センターに直接持ち込み ※令和4年4月から
戸 (木製・2m未満)	粗大	2m以上は、松戸市リサイクル センターに直接持ち込み ※令和4年4月から

品目	区分	出し方のポイント
灯油缶 (金属製)	不燃	中身を使い切る
ドールハウス	他プラ	30cm未満
	不燃	30cm以上50cm未満
	粗大	50cm以上
土鍋	不燃	
ドブさらいの ヘドロ等 (家庭)	禁止	専門業者へ相談
ドブさらいの ヘドロ等 (公道)	その他	道路維持課へ相談 (047-366-7358)
ドライヤー	不燃	
ドラム缶	禁止	販売店・専門業者へ相談
塗料	禁止	販売店・専門業者へ相談
トレイ (生鮮食料品・ 惣菜など)	リサプラ	水ですすぐなどきれいにする
な		
ナイフ	不燃	新聞紙等でくるみ「危険」と貼り紙する
なべ (アルミ・ ホーロー製)	不燃	
に		
人形 (ガラス製・金属製)	不燃	50cm未満
	粗大	50cm以上
人形 (プラスチック製)	他プラ	30cm未満
	不燃	30cm以上50cm未満
	粗大	50cm以上
	人形 (木製)	可燃
粗大		50cm以上
人形ケース (ガラス製・金属製)	不燃	50cm未満
	粗大	50cm以上
人形ケース (プラスチック製)	他プラ	30cm未満
	不燃	30cm以上50cm未満
	粗大	50cm以上
	人形ケース (木製)	可燃
粗大		50cm以上
ぬ		
ぬいぐるみ	他プラ	30cm未満
	不燃	30cm以上80cm未満
	粗大	80cm以上(5個まで1点)

品目	区分	出し方のポイント
縫い針	不燃	新聞紙等でくるみ「危険」と貼り紙する
ね		
ネクタイ	他プラ	30cm未満に切る
猫砂	可燃	
寝袋 (布団)	粗大	
燃料添加剤 (ガス トリートメント)	禁止	販売店・専門業者へ相談
粘着クリーナー 本体 (金属製)	不燃	
粘着クリーナー 本体 (プラスチック製)	他プラ	30cm未満
	不燃	30cm以上50cm未満
	粗大	50cm以上
の		
農薬、劇薬、溶剤	禁止	販売店・専門業者へ相談
ノート	紙類	紙箱などと一緒に束ねてひもで縛る 5ページに詳細あり
ノート型 パソコン	その他	小型家電回収ボックスや販売店等で回収または、リネットジャパンの宅配便回収・メーカー等に相談 26ページ参照 個人情報は自己責任で、必ず消去
のこぎり	不燃	新聞紙等でくるみ「危険」と貼り紙する
は		
バーベル	不燃	50cm未満・20kg未満
	粗大	50cm以上・20kg以上
バインダー (プラスチック製) ※金属部分は外して不燃	他プラ	30cm未満
	不燃	30cm以上50cm未満
	粗大	50cm以上
バインダー (木製・紙製)	可燃	※金属部分は外して不燃
はがき (圧着はがき・ 親展はがき)	可燃	
はがき (圧着はがき・ 親展はがき以外)	紙類	雑紙に分類 5ページに詳細あり
剥製	可燃	50cm未満
	粗大	50cm以上
バケツ (金属製・ 50cm未満)	不燃	

品目	区分	出し方のポイント
バケツ (プラスチック製)	他プラ	30cm未満
	不燃	30cm以上50cm未満
	粗大	50cm以上
はさみ	不燃	新聞紙等でくるみ「危険」と貼り紙する
はしご (金属製・2m未満)	不燃	2m以上の場合は 松戸市リサイクルセンターへ 直接持ち込み ※令和4年4月から
パソコン	禁止	デスクトップ型パソコンの 処分方法は12ページ参照 ノート型パソコンは小型家電 回収ボックスへ投入 26ページ参照
発煙筒 (使用済)	他プラ	
発煙筒 (未使用)	禁止	販売店・専門業者へ相談
バッテリー (釣り用)	不燃	※自動車用は市では取り扱わない
バット (金属)	不燃	
バット (プラスチック製)	他プラ	30cm未満
	不燃	30cm以上50cm未満
	粗大	50cm以上
バット (木製)	不燃	
発泡スチロール (汚れがあるもの)	他プラ	30cm未満に切る
発泡スチロール (汚れがないもの)	リサプラ	
花火 (未使用も含む)	可燃	十分水に浸して少量ずつ出す
パネルヒーター	不燃	50cm未満
	粗大	50cm以上
パラソル・ ビーチパラソル	粗大	
ハロゲンヒーター (扇風機型)	不燃	
ハロゲンヒーター (扇風機型以外)	不燃	50cm未満
	粗大	50cm以上
ハンガー (金属製)	不燃	
ハンガー (プラスチック製)	他プラ	30cm未満
	不燃	30cm以上50cm未満
	粗大	50cm以上

品目	区分	出し方のポイント
ハンガー (木製)	可燃	50cm未満
	粗大	50cm以上
ひ		
ピアノ	禁止	販売店・専門業者へ相談
ピザの箱 (食品や油で汚れたもの)	可燃	
ビデオテープ	他プラ	テープが出ないように1本ずつ ガムテープで巻く
ビニールシート	他プラ	30cm未満に切る
	不燃	30cm以上50cm未満
	粗大	50cm以上
ビニール袋	他プラ	30cm未満に切る
びん (ガラス製・飲食用)	ビン缶	※耐熱ガラス製や飲食用以外 は不燃
びんのふた (金属製)	不燃	
びんのふた (プラスチック製)	他プラ	
ふ		
ファイル (紙製)	紙類	雑紙に分類 5ページに詳細あり ※金属部分は外して不燃
ファイル (プラスチック製、 ビニール製)	他プラ	※金属部分は外して不燃
ファンヒーター (石油・灯油使用)	粗大	
ファンヒーター (石油・灯油以外)	不燃	50cm未満
	粗大	50cm以上
フード プロセッサ	不燃	
封筒	紙類	雑紙に分類 5ページに詳細あり
ふすま	粗大	3枚まで1点扱い
布団	粗大	3枚まで1点扱い
布団カバー	布類	50cm未満にたたみ、ひもで縛 るか、ポリ袋に入れて布類と 明記 雨の日や降りそうな日は出さ ない
布団乾燥機	不燃	
フライパン	不燃	

品目	区分	出し方のポイント
プラモデル	他プラ	30cm未満にする
プランター (金属製)	不燃	50cm未満
	粗大	50cm以上
プランター (プラスチック製)	他プラ	30cm未満
	不燃	30cm以上50cm未満
	粗大	50cm以上
フロッピー ディスク	他プラ	
風呂ふた (プラスチック製)	不燃	①蛇腹のものは丸めてひもで縛る ②分かれているものは、まとめて束ねてひもで縛る
へ		
ヘッジトリマー (金属製)	不燃	50cm未満
	粗大	50cm以上
ベッド	粗大	
ベッドパッド	粗大	3枚まで1点扱い
ペットボトル	その他	13ページ参照
ペットボトルの キャップ	リサプラ	
ベビーカー	粗大	
ベビーバス (赤ちゃん用 風呂桶)	粗大	
ベビーラック	粗大	
ベルト (合成皮革製) 30cm未満に切る	他プラ	バックルは外して不燃 使えるものは「靴・バッグ・ ベルト」回収ボックスへ 25ページ参照
	その他	
ベルト (本革製) 50cm未満に切る	可燃	バックルは外して不燃 使えるものは「靴・バッグ・ ベルト」回収ボックスへ 25ページ参照
	その他	
ヘルメット (金属製)	不燃	
ヘルメット (プラスチック製)	他プラ	
ペンキ	禁止	販売店・専門業者へ相談
ペンキ缶	不燃	中身は使い切りきれいに
便座 (洗浄機能付・ ウォシュレット付・ 50cm以上)	粗大	

品目	区分	出し方のポイント
便座 (洗浄機能なし・ 50cm未満)	不燃	
ほ		
ホイール (自動車用)	禁止	販売店・専門業者へ相談
望遠鏡	不燃	50cm未満
	粗大	50cm以上
ほうき (どの素材でも)	不燃	大きさ・素材にかかわらず
帽子 (プラスチック製の つばがないもの)	布類	ポリ袋に入れて布類と明記 雨の日や降りそうな日は出さない つば付きのものは他プラ
包丁	不燃	新聞紙等でくるみ「危険」と貼り紙する
ボウリングの玉	不燃	
ホース (水まき用・ガス用) 30cm未満に切る	他プラ	
ホースリール (ホース付)	粗大	ホースとホースリール分けて 出すことも可能 (それぞれの品目を参照)
ホースリールのみ (金属製)	不燃	50cm未満
	粗大	50cm以上
ホースリールのみ (プラスチック製)	他プラ	30cm未満
	不燃	30cm以上50cm未満
	粗大	50cm以上
ボール・球 (ゴム製・ ビニール製)	他プラ	30cm未満
	不燃	30cm以上50cm未満
	粗大	50cm以上
ボタン電池	禁止	販売店等の回収箱へ持ち込む
ポット	不燃	
ホットプレート	不燃	
ポリタンク (石油・灯油用) ※中身を使い切る	不燃	50cm未満
	粗大	50cm以上
保冷剤	他プラ	
ホワイトボード (磁石がくっつく タイプのもの)	不燃	50cm未満
	粗大	50cm以上
ホワイトボード (磁石がくっつか ないタイプのもの)	他プラ	30cm未満
	不燃	30cm以上50cm未満
	粗大	50cm以上

品目	区分	出し方のポイント
本 (書籍・雑誌)	紙類	十文字でひもで縛る 5ページ参照 市内リユースショップ一覧 29ページ参照
本棚	粗大	
ポンプ (灯油・風呂用)	不燃	
ま		
巻芯	紙類	雑紙に分類 5ページに詳細あり
まくら	他プラ	30cm未満
	不燃	30cm以上80cm未満
	粗大	80cm以上※5個まで1点
枕木 (ガーデニング用)	禁止	販売店・専門業者へ相談
マスク	可燃	小分けに袋に入れる
マッサージ機 (クッション型 含む)	不燃	50cm未満
	粗大	50cm以上
マット (トイレ・玄関・ お風呂・台所)	他プラ	30cm未満に切る
	不燃	4.5畳まで※畳でひもで縛る
	粗大	4.5畳を超えるもの
マットレス・ ベッドマット	粗大	
まな板 (プラスチック製)	他プラ	30cm未満
	不燃	30cm以上50cm未満
	粗大	50cm以上
まな板 (木製)	可燃	50cm未満
	粗大	50cm以上
マニキュアの瓶	不燃	中身を使いきる 中身が固まっている場合でも 不燃
み		
ミキサー (調理用)	不燃	
ミシン (卓上)	不燃	
ミニコンポ	不燃	50cm未満
	粗大	50cm以上
む		
蒸し器 (アルミ・ ホーロー鍋)	不燃	
無線機 (トランシーバー)	不燃	乾電池は有害

品目	区分	出し方のポイント
め		
眼鏡	不燃	
メリー (赤ちゃん用玩具・ 30cm未満)	他プラ	
メリー (電池で動くものも 含む・ 赤ちゃん用)	不燃	50cm未満
	粗大	50cm以上
も		
毛布 (綿やスポンジの 入っていないもの・ 2枚重ね含む)	布類	50cm未満にたたみ、ひもで縛 るか、ポリ袋に入れて布類と 明記 雨の日や降りそうな日は出さ ない
毛布 (綿やスポンジの 入っているもの・ キルティング加工 を含む)	粗大	30cm未満に切れれば他プラ
餅つき機 (電動)	不燃	
モップ (どの素材でも)	不燃	大きさ・素材にかかわらず
物置 (解体済のもの・ 2m未満)	粗大	
物干し竿 (金属製・2m未満)	不燃	2m以上は、松戸市リサイクル センターに直接持ち込み ※令和4年4月から
物干し台	粗大	1対で1点扱い
や		
やかん	不燃	
ゆ		
USBメモリー	不燃	個人情報自己責任で、必ず 消去
湯たんぼ (金属製)	不燃	
湯たんぼ (プラスチック製・ ゴム製)	他プラ	30cm未満
	不燃	30cm以上50cm未満
湯沸かし器 (家庭用)	不燃	
よ		
養生シート	他プラ	30cm未満
	不燃	30cm以上50cm未満
	粗大	50cm以上
よしず	可燃	50cm未満に切る
	粗大	50cm以上

品目	区分	出し方のポイント
容器包装 プラスチック(袋・ 容器・ボトル)	リサプラ	汚れがあるものは他プラ
ら		
ライター (使い捨て)	有害	透明または半透明のポリ袋に 入れる 有害ごみと明記
ラケット (カーボン製、金属製、 プラスチック製)	不燃	ガットは切って他プラ
ラケット (木製)	可燃	ガットは切って他プラ
ラジオ・ラジカセ	不燃	電池は有害
ランドセル (合成皮革製)	不燃	
ランドセル (本革製)	可燃	
り		
リモコン	不燃	電池は有害
リュックサック (布類・本革製)	可燃	50cm未満
	粗大	50cm以上
	その他	使えるものは「靴・バッグ・ ベルト」回収ボックスへ 25ページ参照
リュックサック (ビニール製・ 合成皮革製)	他プラ	30cm未満
	不燃	30cm以上50cm未満
	粗大	50cm以上
	その他	使えるものは「靴・バッグ・ ベルト」回収ボックスへ 25ページ参照
	れ	
冷却まくら	他プラ	30cm未満に切る

品目	区分	出し方のポイント
冷蔵庫 (ワインセラー・ 保冷庫・冷温庫含む)・ 冷凍庫	禁止	家電リサイクル法対象 11ページ参照
冷風機	粗大	
レインコート	他プラ	30cm未満に切る
レコード盤	他プラ	紙製のジャケットは紙類
レコード プレーヤー	不燃	
レジャーシート	他プラ	30cm未満
	不燃	30cm以上50cm未満
	粗大	50cm以上
レンガ	不燃	こぶし大にくだいて、少量ずつ (1回につき2袋程度まで)
レンジ台	粗大	
ろ		
ろうそく	可燃	
ロッカー	粗大	
ロープ (麻製)	可燃	50cm未満に切る
ロープ (ビニール製)	他プラ	30cm未満に切る
わ		
ワープロ (ノート型)	不燃	「ワープロ」と貼り紙する (パソコンと見分けるため)
ワープロ (デスクトップ型)	粗大	
輪ゴム	他プラ	
ワゴン	粗大	

スマートフォン向けごみ分別アプリ「さんあ〜る」をご利用ください

ごみの収集日や分別方法など、ごみに関する情報をお知らせする便利な無料アプリを配信しています！
※通信料は利用者の負担となります。



●アプリのインストール
各ストアにて「さんあ〜る」と検索し、ダウンロードしてください。

●主な機能

- ・収集日カレンダー
- ・50音順ごみの品目検索
- ・分別の仕方
- ・よくある質問

●外国語対応

英語に対応しております。

●お住まいの地域を登録しましょう。

設定→地域設定→千葉県→松戸市→地区選択



家庭からの使用済み食用油を回収しています

松戸市は、家庭から出される使用済みの食用油をバイオディーゼル燃料の原料として使用するため、平成22年4月から「廃食用油回収モデル事業」を実施しています。

廃食用油の出し方

使用済みの油は、こしきで軽くこしてから、ペットボトル(500mlから2000ml)に入れ、しっかりキャップを閉めて回収場所にお持ちください。

※液体の植物性油に限ります。

※固めたもの、動物性油(バター、ラードなど)、事業所から出た油等は回収できません。

回収場所	住所	電話	備考
松戸市役所 守衛室前	根本387-5	047-704-2010 (廃棄物対策課)	月曜から金曜 午前8時30分から午後5時まで (祝日及び12月29日～1月3日除く)
ENEOS ガソリンスタンド (株)八起産業	小根本162-3	047-363-2211	毎日(12月29日～1月3日除く) 午前9時から午後7時まで
出光ガソリンスタンド (有)坂巻商店	小金原7-33-8	047-341-3004	毎日(12月29日～1月3日除く) 午前9時から午後7時まで

「靴・バッグ・ベルト」回収ボックスをご利用ください

「靴・バッグ・ベルト」は、材質により「可燃ごみ」または「その他のプラスチックなどのごみ」として収集を行い焼却処分していますが、この回収ボックスに入れられたものは、海外で「リユース(再使用)」されます。まだ使える靴・バッグ・ベルトがありましたら、ぜひこちらの回収ボックスをご利用ください。

出し方

透明または半透明のポリ袋に入れてください。
(靴は他のものと分けてください)

品目	回収できるもの	回収できないもの	備考
靴	革靴・スニーカー・パンプス・ サンダル・うわばき	長靴・ブーツ・スパイク・下駄・ 安全靴 左右ペアでないもの	そのまま再使用(リユース)します。 下記のものを出さないでください。
バッグ	リュックサック・ ショルダーバッグ・ ハンドバッグ・ポストンバッグ	車輪の付いたかばん類 (スーツケース・キャリーバッグ等)・ ゴルフバッグ・ランドセル	①汚れやいたみの激しいもの ②においがひどいもの ③濡れているもの
ベルト	革製・布製・エナメル製	使用不可のもの	④カビが生えているもの

回収場所

新型コロナウイルス感染予防対策として施設利用制限を設けている等で営業時間が変更になっている場合がありますので、事前にホームページ等でご確認ください。

場所	利用時間	休館日	
市役所・支所・市民センター	市役所 新館地下1階玄関入口 小金支所	午前8時30分から 午後5時まで	土曜日、日曜日、祝日・国民の休日、年末年始
	馬橋市民センター	第1月曜日、年末年始	
	稔台市民センター	第2月曜日、年末年始	
	常盤平市民センター	第1月曜日、年末年始	
	古ヶ崎市民センター	第4月曜日、年末年始	
	二十世紀が丘市民センター	第1月曜日、年末年始	
	八ヶ崎市民センター	第4月曜日、年末年始	
	六実市民センター	第1月曜日、年末年始	
	松飛台市民センター	第2月曜日、年末年始	
	スポーツ施設	運動公園内管理事務所入口 クリーンセンター内スポーツ施設玄関入口 東部スポーツパーク体育館入口 和名ヶ谷スポーツセンター玄関入口 小金原体育館 常盤平体育館	午前9時から 午後9時まで
月曜日、年末年始			
第3月曜日、年末年始			
第4月曜日、年末年始			

ただし、休館日が祝日のときは
翌日以降に振替

使用済小型家電回収ボックス

松戸市では、環境に配慮した資源循環型社会の構築の取り組みのひとつとして、小型家電のリサイクルに積極的に取り組んでいます。

現在、使用済み小型家電は週1回「不燃ごみ」の日に収集しておりますが、下記に設置してある回収ボックスでも回収していますので、ご利用ください。

回収品目

回収ボックスの投入口(横幅30cm×高さ15cm)に入る家電製品

ノートパソコン、タブレット、携帯電話、ビデオカメラ、ICレコーダー、携帯用ゲーム機器、デジタルカメラ、ACアダプター、電子辞書、携帯音楽プレーヤー

回収場所

場所	利用時間	休館日	場所	利用時間	休館日
市役所 本館1階	午前8時30分から 午後5時まで	土曜日、日曜日 祝日・国民の休日 年末年始(12月29 日から1月3日)	明市民センター	午前9時から 午後9時まで	第3月曜日、年末年始
小金原支所			小金北市民センター		第3月曜日、年末年始
六実支所			松飛台市民センター		第2月曜日、年末年始
新松戸支所			八柱市民センター		第4月曜日、年末年始
小金支所			八ヶ崎市民センター		第4月曜日、年末年始
馬橋支所			クリーンセンター内 スポーツ施設		月曜日、年末年始
常盤平市民センター	午前9時から 午後5時まで	第1月曜日、 年末年始	東部スポーツパーク 体育館入口	午前8時30分から 午後9時まで	月曜日、年末年始
稔台市民センター		第2月曜日、 年末年始	和名ヶ谷スポーツ センター玄関入口		第3月曜日、年末年始、 1月4日
古ヶ崎市民センター		第4月曜日、 年末年始	総合福祉会館		年末年始
五香市民センター		第3月曜日、 年末年始	健康福祉会館 (ふれあい22)		毎月最終土曜日 年末年始

飲料用紙パック回収ボックス

現在、家庭から排出される飲料用紙パックは「資源ごみ(1)紙類・布類」の日に収集しておりますが、下記に設置してある市内9か所の回収ボックスでも回収していますので、ぜひご利用ください。



対象品目

紙パックマークがついている紙パック

※内側にアルミ不使用のものに限る。

※注ぎ口にプラスチックが付いている場合は、取り除いてから入れてください

このマークが
目印です



回収場所

新型コロナウイルス感染予防対策として施設利用制限を設けている等で営業時間が変更になっている場合がありますので、事前にホームページ等でご確認ください。

場所	場所	場所	利用時間	休館日
松戸市役所 本館1階	常盤平支所	小金支所	午前8時30分から 午後5時まで	土曜日、日曜日 祝日・国民の休日 年末年始
小金原支所	六実支所	馬橋支所		
新松戸支所	矢切支所	東松戸支所		

クリンクル協力店



松戸市では、ごみの減量やリサイクル活動を積極的に実施している小売販売店等を「クリンクル協力店」と認定し、消費者と店舗等が協力してごみ減らしに取り組んでいます。

【ごみ減らし取り組み内容】

- ▶リデュース（発生抑制）…………… レジ袋削減、簡易包装の推進、飲食店での食べ残し削減
- ▶リユース（再使用）…………… 販売品の修理サービス、中古品の販売
- ▶リサイクル（再生利用）…………… 店頭回収（ビン、缶、食品用トレイ等）、食品残さの再資源化 等

	店舗名	住所	電話番号		店舗名	住所	電話番号
1	西友 常盤平店	常盤平3-11-1	047-386-1111	28	マルエツ 牧の原店	牧の原2-10	047-384-6001
2	ヨークプライス 五香店	常盤平5-22-3	047-388-1131	29	ベルクス 五香店	五香8-11-1	047-386-8719
3	マルエツ 高塚店	高塚新田165-1	047-391-5131	30	ベルクス 松飛台店	松飛台193-1	047-383-8719
4	マルエツ 上本郷店	仲井町2-57-1	047-368-2278	31	侑はたや商店	五香2-6-1	047-387-3835
5	マルエツ 小金原店	小金原7-18-3	047-343-1201	32	クリエイトS・D 松戸大金平店	大金平5-368-1	047-312-0521
6	マルエツ 栄町店	栄町6-384	047-365-2285	33	クリエイトS・D 松戸小金きよしヶ丘店	小金きよしヶ丘 2-23-2	047-309-3450
7	マルエツ 北松戸店	上本郷2220-1	047-365-7177	34	クリエイトS・D 松戸二十世紀が丘店	二十世紀が丘 萩町19	047-330-1211
8	イトーヨーカドー 松戸店	松戸1149	047-368-5131	35	クリエイトS・D 松戸八ヶ崎店	八ヶ崎2-9-3	047-309-2721
9	生活クラブ生活協同組合 新松戸デポー	新松戸3-211	047-348-1210	36	㈱やまか	北松戸2-6-11	047-366-0002
10	ハローマート 馬橋店	西馬橋相川町 11-1	047-341-4186	37	クリエイトS・D 北松戸店	北松戸2-7-10	047-703-3211
11	ハローマート 稔台店	松戸新田575-7	047-368-7077	38	雪松 中国物産店	根本461-409	047-712-0909
12	ハローマート六実店	六高台4-204	047-387-6527	39	マルエツ東松戸駅店	東松戸2-181	047-311-1191
13	やおや旬	大金平3-130	047-343-2756	40	サミットストア松戸新田店	松戸新田245-1	047-330-3310
14	自然食品 いわさわ	小金原5-22-6	047-344-0626	41	TAIRAYAみのり台店	稔台1-30-1	047-703-5381
15	いなげや 松戸新田店	松戸新田418-5	047-366-6599	42	東武ストア馬橋店	西馬橋蔵元町2-1	047-374-6080
16	イオン北小金店	小金1	047-348-3100	43	クリエイトS・D 新松戸南店	新松戸南3-246	047-345-0820
17	リブレ京成 小金原店	小金原6-2-13	047-341-2145	44	クリエイトS・D 松戸上本郷店	上本郷2617-8	047-308-2026
18	イオンフードスタイル 新松戸店	新松戸3-2-2	047-346-3111	45	クリエイトS・D 松戸大金平二丁目店	大金平2-102	047-340-5211
19	ダイエー松戸西口店・ イオンフードスタイル	根本4-2	047-368-5111	46	トップパルケ常盤平駅前店	常盤平3-1-1	047-387-2170
20	ライフ松戸二十世紀ヶ丘店	二十世紀が丘 中松町97	047-392-2331	47	ロピア松戸店	松戸1307-1	047-365-0298
21	リブレ京成 三矢小台店	三矢小台4-9-1	047-367-7931	48	ベルクス松戸六高台店	六高台9-73-2	047-311-8719
22	スーパーランデール 新松戸店	横須賀1-14-13	047-309-6911	49	ベルクスファインシティ 東松戸店	東松戸2-5-1	047-393-8719
23	イトーヨーカドー 八柱店	日暮1-15-8	047-387-1121	50	ベルクス五香元山店	五香1-29-1	047-389-3719
24	マルエツ 矢切駅前店	栗山19-1	047-331-2801	51	ベルクス東松戸店	東松戸3-2-1	047-330-8719
25	コモディイイダ 馬橋店	三ヶ月1422	047-374-6100	52	ベルクス北松戸店	栄町2-73-2	047-367-8719
26	コモディイイダ 北小金店	小金40-1	047-309-5561	53	コモディイイダ松戸新田店	松戸新田62-1	047-331-7551
27	コモディイイダ 新松戸店	新松戸5-137	047-309-0031	54	マミーマート松戸古ヶ崎店	古ヶ崎753-1	047-308-4100

※詳細は松戸市ホームページをご覧ください。各店舗にご確認ください。

お直し屋さん

日用品の修理に携わる店舗を紹介します

変更等が生じる場合がありますので、事前に確認をお願いいたします。

取扱商品	店舗名	所在地・連絡先
かばん・靴・洋服直し(かけはぎ) ※婦人(レディース)も取扱いあり	銀の糸 八柱本店	日暮5-239 千葉開発八柱ビル2F Tel.047-311-0011
かばん・靴・洋服直し(かけはぎ) ※婦人(レディース)も取扱いあり	銀の糸 松戸店	松戸1414-1 Tel.047-710-6528
かばん・靴・洋服直し(かけはぎ) ※婦人(レディース)も取扱いあり	銀の糸 五香店	常盤平5-16-10 Tel.047-387-1811
かばん・靴・洋服直し (かけつぎ・かけはぎ・仕立直し)	銀の糸 イトーヨーカドー八柱店	日暮1-15-8 イトーヨーカドー八柱店2F Tel.047-385-0958
かばん・靴・洋服直し(仕立て直し)・ 傘・時計・刃物砥ぎ	夢工房 松戸本店	本町23-5 Tel.047-362-7441
かばん・靴・傘・腕時計電池交換 刃物研ぎ	夢工房 八柱店	日暮1-15-8 イトーヨーカドー八柱店 B1 Tel.047-388-2592
かばん・靴・洋服直し (かけはぎ・仕立直し)	ラ・テール	松飛台553-13 Tel.047-389-1621
かばん・洋服直し (かけはぎ・かけはぎ・仕立直し)	[お直しサロン] アン・コトン	新松戸3-2-2 ダイエー新松戸店3F Tel.047-342-3781
かばん	吉田カバン工房	大橋214-1 Tel.047-391-6466
時計	スズキ時計店	本町15-3 Tel.047-362-3716
楽器	(株)伊藤楽器 松戸店	松戸1174-1 Tel.047-368-1161
楽器	(有)サキヤピアノ	中和倉70-16 Tel.047-345-6701
小型家電(オーディオ・ビデオ・家庭家電)・ おもちゃ	サポートオフィスヨシダ	竹ヶ花206-7 Tel.080-3019-3046
その他 (刃物研ぎ全般)	研ぎ忠(とぎただ)	上本郷2862-1 Tel.090-4018-7040 FAX047-710-8668
かばん・靴・傘・時計・カギ	リペア工房 Bee's	五香8-11-1 スーパーベルクス五香店 Tel.047-386-5776
かばん・靴・時計・カギ 時計電池交換・包丁研ぎ	リアット! ダイエー松戸西口店	根本4-2 ダイエー松戸西口店1階 Tel.047-364-0310

- 各店舗から提供された情報を元に掲載しております。個別のお問い合わせは、各店舗までお願いいたします。
- 本ページへの掲載を新たに希望される店舗様は、廃棄物対策課までご連絡ください。(掲載は無料です)
廃棄物対策課 047-704-2010

リユースショップを活用してみませんか？

※リユース (Reuse)とは「くり返し使う」という意味です。

リユースショップとは、中古品を取り扱う店舗のことで、外観や使用年数などの条件が合えば、ご家庭で使わなくなった製品を中古品(リユース品)として買い取ってくれます。掲載する店舗は随時追加していきます。※詳細は各店舗にお問い合わせください。

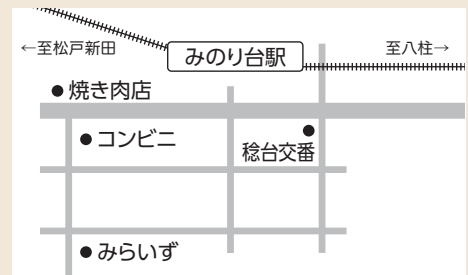
	店舗名	連絡先	営業時間	取扱商品
1	BOOK OFF 6号松戸馬橋店	馬橋2276-3 Tel.047-349-7725	10時から21時まで 定休日 なし	書籍
2	万葉書房	上本郷910-3-101 Tel.047-360-6263	10時から19時まで 定休日 日曜・祝日	書籍・美術品類

「リユース工房 みらいず」について

松戸市では、粗大ごみ等の中から使えそうなものを障害者就労施設で修理・清掃して販売することでごみの減量と施設利用者の工賃向上につなげることを目的とし、市内の障害者就労施設から公募した「まつかぜの会」と「松里福祉会」と連携して、粗大ごみリユース実証事業に取り組んでいます。修理・清掃したものは「リユース工房 みらいず」にて販売しておりますのでぜひご利用ください。

店舗情報

- [住所] 松戸市稔台7丁目31の1
- [営業時間] ①月曜日から金曜日 午前9時から午後5時まで
②第2・第4土曜日 午前10時から午後4時まで
- [連絡先] ☎047-710-7201
FAX047-710-7202



生ごみ処理容器等購入費補助金制度

[環境業務課管理係 ☎047-366-7332]

市では、ごみ減量・再資源化の一環として、コンポスト容器、EM菌容器、電気式生ごみ処理機等を購入した方に対し、購入費の一部を補助しています。

対象者

- 市内に住民登録があり、実際に居住している世帯主の方
- 堆肥化及び減量化された生ごみを自己の責任において処理できる方
- 市税の滞納がない方
- 松戸市暴力団排除条例(平成24年松戸市条例第2号)第2条第3号に規定する暴力団員等でない方



対象の生ごみ処理容器等

- ①コンポスト容器 …… 購入価格の2分の1相当額(100円未満切捨て) 6,000円が限度で1年度中2基まで
- ②EM菌等使用容器 …… 購入価格の2分の1相当額(100円未満切捨て) 6,000円が限度で1年度中2基まで
- ③電気式生ごみ処理機 …… 購入価格の3分の1相当額(100円未満切捨て) 20,000円が限度で1年度中1基まで



提出先

環境業務課(松戸市役所 新館6階)
申請方法・申請書類の詳細は右記QRコード等から市ホームページをご覧になるか、または環境業務課にお問い合わせください。



松戸市家庭ごみ訪問収集事業(ふれあい収集)

松戸市では、家庭ごみをごみ集積所に自らまたは他の者の協力を得て出すことができない世帯に対し、週に1回決められた曜日に、職員が個別に訪問してごみを収集する支援を行っております。
ごみが出ていない場合は利用者の安否確認のため自宅をお尋ねする場合があります。

対象者

- ①松戸市に住んでいる方
- ②自らごみを出すことができない要介護者もしくは障害者(身体障害者手帳1・2級)で構成されている世帯
- ③ごみを出すことについて、他者からの支援を受けることができない世帯

申請に必要な書類

担当のケアマネジャーや相談支援専門員等の専門家からのご提出が必要です。

- ①松戸市家庭ごみ訪問収集事業利用申請書
- ②意見書
- ③要介護者の場合、介護保険被保険者証の写し
- ④障害者の場合、身体障害者手帳1級もしくは2級の写し
- ⑤自宅の敷地内でごみ集積所を設置する場所の位置図等(写真可)



提出先

環境部 環境業務課(松戸市役所 新館6階)
提出いただいてから審査を行い、利用の可否をご連絡いたします。

ごみツアー(施設見学)のご案内 [廃棄物対策課 ☎047-704-2010]

市内のごみ処理施設及び、民間資源化施設等を見学するツアーです。
暮らしに身近なごみ問題を見直し、各家庭から出されるごみの更なる減量や、分別・リサイクルについての重要性を再確認できる内容となっております。

マイクロバス予約の関係上、開催希望日の2か月前までにお申込ください。

[行程] 8時50分～9時30分頃集合(ご希望の場所)→12:15頃解散(集合場所と同じ)

[対象] 市内在住の人

[定員] 10名以上20名まで

[参加費] 無料

[見学先] ①市内コース(日暮クリーンセンター・民間資源化施設・和名ヶ谷クリーンセンター)

②製紙工場コース(北越コーポレーション(株)関東工場(市川))

※②製紙工場コースは9～3月のみ開催です。



事業系ごみの処理について

事業系ごみとは、会社やお店から出たごみをいい、以下の方法で処理してください。

- ①市が許可した「一般廃棄物処理業者」と契約
 - ②市の清掃処理施設に自ら持ち込む
- 必ず事前に持ち込み先へ連絡してください。
 - 紙類・布類及びビン類・缶類は、持ち込みできません。

お問い合わせ一覧

内 容	問い合わせ先	電話番号
<ul style="list-style-type: none"> ●ごみの分別チラシに関する事 ●ごみ分別アプリ「さんあ～る」に関する事 ●粗大ごみの出し方等に関する事 ●ごみの収集・集積所に関する事 ●生ごみ処理容器等購入費補助金制度に関する事 ●集団回収、リサイクル活動奨励金制度に関する事 ●ごみの不法投棄に関する事 	環境業務課 松戸市家庭 ごみ相談 コールセンター	フリーダイヤル 0120-264-057 一部IP電話(有料) 050-5358-9687
<ul style="list-style-type: none"> ●廃棄物処理の基本計画に関する事 ●事業系一般廃棄物に関する事 ●ごみツアーに関する事 ●「靴・バッグ・ベルト」回収ボックスに関する事 ●小型家電回収ボックスに関する事 	廃棄物対策課	047-704-2010



matsudo

やさシティ、まつど。