



2024年度

松户市课后儿童俱乐部利用指南



1 目的

由于家长工作等原因，白天家中无人看管放学后的儿童，为此类家庭提供看管孩子的场所，实施健康养育的事业。

2 运营方法

松户市委托社会福祉法人・NPO法人・株式会社，运营着45所课后儿童俱乐部。

3 开设时间・休息日

开设日	平日	放学时间～下午7点
	星期六	上午8点～下午6点
	学校长假期间	上午8点～下午7点
休息日	星期日・节日・年末年初（12月29日～1月3日）	

※平日原则上从下午1点开始。提前放学的上课日，会配合学校的课程时间。

※流行性感冒等传染病流行期以及发生自然灾害时，可能会出现不能利用的情况。

※经市长认同有必要休止设施时，无法利用俱乐部。

4 开设场所

开设于所有的市立小学。详情请参阅第8页「松户市课后儿童俱乐部一览表」。

5 利用条件

满足以下（1）～（3）所有项目的人士可以利用。

（1）在本市有居住地址的小学1年级到6年级儿童

（2）已经或即将要在俱乐部所在小学校上学的儿童

※在私立或市外的小学校上学的学生也可以利用俱乐部，可利用家庭地址所在学区小学内的俱乐部。详情请咨询育儿支援科。

（3）因家长工作等原因白天无法在家看管孩子的家庭（如果是在上午或夜间工作，则不能利用）

※分娩为由的利用，利用期间规定为分娩前后两个月，共计可利用5个月以内。

※育儿休假期间不可利用俱乐部，请注意！

※虽满足上記基准，因俱乐部利用状况，可能会出现需要等待的情况。

※如拖欠前年度以前的利用费用，在开始利用之前请全额付清。另外，关于缴纳费用等事宜，可以咨询相关部门，需要时请联系。

6 利用期间

2024年4月1日至2025年3月31日（以月为利用单位），年度中途开始利用的人士的利用期限为利用开始日至2025年3月31日。

※本设施非临时看管的设施，原则上为通年长期利用。

※不符合利用条件时（在家中可以看管时），截止为当月终止利用。

7 利用费

月額9000日元

・缴纳利用费，原则上采用账户转账。转账日原则上为利用当月月末。但12月转账日为28日。另外，转账日遇上星期六·日·节日时，将变更为下一个营业日。

※有关账户转账方法，在决定利用之后说明。

・利用日数不予按天数计算。不管有没有利用，只要在籍，就必须缴纳当月一个月的利用费用。

・利用费中含零食费用。

● 减免利用费用

儿童家庭如果符合下记情况任一项，则可以免除或减免部分利用费用。需要申请，请将以下资料提交于育儿支援科。

- (1) 松户市课后儿童俱乐部利用费减免申请书
- (2) 根据条件需要提交的资料

条件	所需资料	减免后的利用费用
接受松户市教育委员会就学援助认定的家庭（※1）	「有关2024年度就学援助（准要保护）决定」的复印件（※2）	月額4000日元
基于生活保护法被保护家庭	「生活保护受给证明书」	0日元

（※1）如果2023年度因就学援助而减免了利用费用，在2024年度最初也将缴纳受就学援助而减免时相同的金额。但是，2024年度没有被认定接受就学援助，则需要缴纳其差额。尚，2024年度也被认定接受就学援助的家庭，希望继续受到减免时，需要再次申请减免。

（※2）「有关2024年度就学援助（准要保护）决定」是，2024年6月-7月在学校领取的资料，因此申请要在领取之后提交。

【提交处】请邮寄或前来育儿支援科窗口提交。

详情请参照 **22 咨询处**。

※学校及课后儿童俱乐部不受理提交资料。

8 利用申请时限

- 如果计划2024年4月开始利用设施（年度最初开始利用）

2023年11月1日（星期三）～11月30日（星期四）

※原则上需要备齐所有资料后才可申请，但因特殊情况无法在时限内提交证明资料，请在时限内先行提交利用申请书。

以上情况，请务必在12月15日（星期五）前提交证明资料。

※在上记时限之后也可申请，但如果超过上记时限，开始利用时期将退后至5月份以后。

※如因搬迁等特殊情况而没能在时限内申请，请向育儿支援科咨询。

※如希望利用择校制度，也务必在时限内申请相应所属课后儿童俱乐部，收到结果后如有变更，请及时向育儿支援科申告。

- 希望在2024年5月以后利用（年度中途开始利用）

申请时限：截至为希望利用日的两个月前月末。（月末为闭所日时，截至至于前一个开所日）
详情请确认以下利用申请的时限简表。

※利用以月为单位，在月中开始利用也将计算为从当月初日开始利用。

【利用申请时限简表】

开始利用日期	利用申请时限
2024年 4月1日	2023年 11月30日（周四）为止
2024年 5月1日	2024年 3月30日（周六）为止
2024年 6月1日	2024年 4月30日（周二）为止
2024年 7月1日	2024年 5月31日（周五）为止
2024年 8月1日	2024年 6月29日（周六）为止
2024年 9月1日	2024年 7月31日（周三）为止
2024年 10月1日	2024年 8月31日（周六）为止
2024年 11月1日	2024年 9月30日（周一）为止
2024年 12月1日	2024年 10月31日（周四）为止
2025年 1月1日	2024年 11月30日（周六）为止
2025年 2月1日	2024年 12月28日（周六）为止
2025年 3月1日	2025年 1月31日（周五）为止

9 提交处

请将利用申请书附加证明书，直接提交于要利用的课后儿童俱乐部。

※如兄弟姐妹同时利用，每个孩子都需要提交各自的申请书及证明书。关于证明书，除了首位申请的孩子其他孩子可以使用复印件。

※有关求职活动中的利用，利用开始2个月后因无法确认就劳证明书等，需要终止利用。请注意！

※除了以上资料，还有提交于俱乐部的资料。详细内容，由俱乐部说明。

10 提交资料

(1) 松户市课后儿童俱乐部利用申请书

(2) 证明家长因工作等原因白天不在家的资料

状况	证明资料	认定期间
有工作	就劳证明书或个体经营报告 ※就劳证明书使用本市规定格式， <u>委托公司填写。</u> ※如因工作时间不规则而无法填写工作时间， 请务必附加可以确认工作时间的出勤表等。	根据就劳期限 如为无期雇佣， 截止为年度末
处于分娩前后期	母子手册等，可以确认家长姓名以及分娩预定日的资料复印件	分娩预定月前后 2个月合计共5个月以内
疾病、看护、残障	诊断书、残障者手册、疗育手册等的复印件 ※病名、症状、需要疗养期限、记载无法在家中养育的要旨说明 文	根据疗养期间
就学、职业培训	在校证明及能够确认时间表或职业培训期限、时间等的资料 复印件	根据在校期间
在求职活动中	求职活动申告书（指定样式） ※请在利用开始2个月之内提交录用后的就劳证明书等资料	2个月

(3) 需要特别支援的儿童，有必要提交身体残障者手册、疗育手册、通所受给者证、诊断书等的复印件

1.1 利用决定方法

(1) 对于在新年度申请利用的利用决定

是否符合利用条件由育儿支援科进行审查后决定。审查结果，在2月上旬进行书面通知。

(2) 对于年度中途申请利用的利用决定

包括审查期间，需要长达约2个月的时间。审查结果，在开始利用的前月中旬进行书面通知。

1.2 取消利用决定

符合以下(1)～(3)项时，可能会取消利用决定。

(1) 不满足利用条件。

※在年度中途家长获取育儿休假时

※在年度中途家长求职期限超过2个月时

(2) 发现申请书等资料有伪造内容。

(3) 课后儿童俱乐部管理运营出现问题。

1.3 终止利用

在年度中途终止利用时，要在终止利用的当月20号为止，向俱乐部提交「松户市课后儿童俱乐部利用终止申告」(20号为星期六日、节日时，为前一个营业日)

如果没有提交利用终止申告，则需要缴纳相应月份的利用费用。

※利用以月为单位，实际在月中终止了利用，利用终止日也任计算为当月月底。

※提交时限与2022年度前的有所不同，请注意！

例：2024年4月30日终止利用俱乐部(5月1日以后不再利用俱乐部)，需要在2024年4月20日之前向俱乐部提交「松户市课后儿童俱乐部利用终止申告」。

1.4 取消利用

在开始利用之前想要取消利用，需要在开始利用月份的前一个月20号为止向课后儿童俱乐部提交「松户市课后儿童俱乐部利用终止申告」(20号为星期六、日、节日时，为前一个营业日)。

如果没有提交利用终止申告，则需要缴纳相应期间的利用费用。

例：已决定2024年4月1日开始利用，但情况有变，可以在家中看管了，不打算利用课后儿童俱乐部。此情况下要在2024年3月19日(星期二)为止，向计划要利用的俱乐部提交「松户市课后儿童俱乐部利用终止申告」。

1.5 申请书·就劳证明书等内容有所变更时

因市内搬迁等原因地址有变更以及姓名有变更等「松户市课后儿童俱乐部利用申请书」填写内容有所变更时，请向俱乐部提交「松户市课后儿童俱乐部利用申请书记载事项变更申告」。

尚、就劳证明书以及个体经营报告发生变更时，请提交「松户市课后儿童俱乐部利用申请书记载事项变更申告」以及新的「就劳证明书」或「个体经营报告」。

1.6 登所·回家

课后儿童俱乐部原则上要求家长前来迎接儿童。此外，请不要开车前来迎接。

利用之际，如果来不及在预定迎接时间内前来迎接孩子，请立刻联系课后儿童俱乐部。

※请务必在19点之前（星期六为18点）前来迎接。

1.7 有关利用时间（合理利用）

课后儿童俱乐部是为工作等原因在家中无法看管孩子的家庭提供看管服务的场所。工作休息日，希望大家重视一家共度美好时光的温馨时刻。利用本设施时请注意确认以下几点，协助做到合理利用课后儿童俱乐部。

利用条件	合理利用时间
就劳、就学	包括就业（学）时间·上下班（学）时间
疾病·看护·残障、 分娩前后	医院看病·接送时、身体不适、家中看管孩子有困难时
求职活动中	因面试等进行求职活动而不在家时

1.8 停止利用

（1）因流行性感冒·新冠肺炎流行等，在籍班级实施封锁时，为了防止病毒蔓延无法利用本设施。

※但是发生紧急缩短上课时间的情况下，根据情况仅限当日可以利用本设施。

（2）患有传染病的儿童或有被感染可能性的儿童，不可利用课后儿童俱乐部。

※在停止利用的情况下也不予返还课后儿童俱乐部利用费用。

1.9 关于设施

课后儿童俱乐部将利用校园内专用场地或学校多余的教室，但也有部分设施是设在校外。现在利用的校园内设施，今后也会因情况变更而搬迁至校外场所。

此外，因校内施工以及学校设施状况等原因，也会变更开设场所。

对利用设施的诸位带来的不便，我们深感歉意，敬请谅解！

2.0 有关「安心 DENSLOBATO」（登退所管理系统）

我们导入了将儿童的登退所状况以及来自市政府·俱乐部的各项信息，以发送智能手机或手机信息方式通知家长的「安心 DENSLOBATO」通讯系统。

关于使用此系统，需要家长提前登录电子信箱号或下载软件。登录方法在最后决定利用设施后会有详细讲解，请您在开始利用设施之前完成登录手续。

2.1 其他

为了安全看管儿童，在完成利用申请后将进行面谈。关于面谈日程，由课后儿童俱乐部与您联系。关于在集体生活中的儿童不擅长之处、需要支援人员多加留意之处、儿童健康状况上的担忧之处等，请在面谈之际告知于课后儿童俱乐部。

2.2 咨询处

(1) 课后儿童俱乐部

请在第8页「松户市课后儿童俱乐部一览表」中确认。

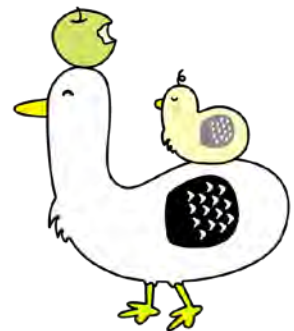
(2) 松户市 儿童部 育儿支援科（市政府新馆9楼）

〒271-8588 松户市根本387-5

电 话：047-366-7347

传 真：047-703-1005

电子信箱：mckosodatehien@city.matsudo.chiba.jp



2024年度 松戸市课后儿童俱乐部一览表 法人区分

No	设置小学校区	运营法人名	俱乐部名	电话号码	地址(总室)
1	马桥小	社会福祉法人 小金原福社会	马桥	047-344-9681	西马桥1-12-1
2	常盘平第三小		常盘平第三	047-388-7724	常盘平西窪町25-1
3	根木内小		根木内	047-345-0454	小金原2-3
4	八崎第二小		八崎第二	047-341-8423	八崎3-3-1
5	中部小	社会福祉法人 BISTIS之会	中部	047-364-2625	松戸2062
6	相模台小		相模台	047-700-5225	岩瀬587
7	古崎小	社会福祉法人 SAWARABI福社会	古崎	047-361-1842	古崎4-3620-1
8	和名谷小		和名谷	047-391-8758	和名谷1085
9	东松戸小		东松戸	047-710-5222	纸敷1-19-1
10	马桥北小	社会福祉法人 晴香	马桥北	047-701-7441	新松戸南2-2
11	殿平贺小		殿平贺	047-343-7768	殿平贺339-1
12	六实第三小		六实第三	047-388-9700	六高台3-141
13	小金小	特定非营利活动法人 NEVERLAND	小金	047-341-0406	小金355
14	稔台小		稔台	090-5567-8817	稔台7-1-2
15	栗泽小		栗沢	047-344-4472	小金原7-16
16	松飞台小		松飞台	047-387-6979	五香西4-22-1
17	六实小		六实	047-384-0206	六高台4-131
18	新松戸南小		新松戸南	047-340-3740	新松戸6-301
19	幸谷小		幸谷	047-348-4222	幸谷285-1
20	新松戸西小		新松戸西	047-341-7077	小金1180
21	北部小	特定非营利活动法人 松戸市学童保育之会	北部	047-363-4110	根本217
22	高木小		高木	047-389-5656	金作120
23	高木第二小		高木第二	047-385-5670	五香4-18-1
24	八崎小		八崎	047-345-9322	八崎6-53-1
25	梨香台小		梨香台	047-391-4758	高塚新田512-13
26	寒风台小		寒风台	047-363-8400	松戸新田316-25
27	河原塚小		河原塚	047-392-5420	河原塚47-1
28	大桥小		大桥	047-391-2617	二十世纪丘梨元町32
29	常盘平第一小	特定非营利活动法人 M A S C	常盘平第一	047-385-5515	常盘平7-1
30	常盘平第二小		常盘平第二	047-387-2670	常盘平4-18
31	牧野原小		牧野原	047-384-4553	牧原435-1
32	矢切小	特定非营利活动法人 SMILE KIDS	矢切	047-368-9036	中矢切540
33	金作小		金作	047-311-1572	金作317
34	六实第二小		六实第二	047-384-2388	六实2-34-1
35	松飞台第二小		松飞台第二	047-387-3147	松飞台59
36	横须贺小	社会福祉法人 NIJI之会	横须贺	047-345-6164	新松戸北2-13-1
37	东部小	特定非营利活动法人 东进WORLD LAB	东部	047-392-7809	高塚新田382-4
38	南部小	株式会社 ANFINI	南部	047-365-1771	小山148
39	上本乡小		上本乡	047-365-3276	上本乡3620
40	柿木台小	株式会社 EDUCATIONAL NETWORK	柿木台	047-367-7232	二十世纪丘柿木町111
41	小金北小		小金北	047-344-9735	殿平贺270
42	旭町小		旭町	047-348-3061	旭町1-20-2
43	松丘小	劳动者协同组合 WORKERS CORP 中心 事业团	松丘	047-701-8707	松戸新田159
44	上本乡第二小		上本乡第二	047-368-8162	上本乡2713-2
45	贝花小	SHIDAX大新东HUMAN SERVICE株式会社	贝花	047-345-0401	小金原8-10