

## 第4回松戸市病院運営審議会次第

日 時 平成30年1月16日（火）  
午後2時から  
場 所 松戸市立福祉医療センター東松戸病院  
1号館2階大会議室  
(松戸市高塚新田123-13)

1 開会

2 議事

諮問事項にかかる審議

- (1) 松戸市立福祉医療センター東松戸病院、梨香苑の方向性について
- (2) その他

3 閉会

### 【配布資料】

- ・ 第4回松戸市病院運営審議会 資料
- ・ 松戸市病院事業経営計画 第2次

平成30年1月16日

## 松戸市病院運営審議会委員名簿

氏名	備考
東 仲宣	一般社団法人松戸市医師会
石川 雅俊	前国際医療福祉大学大学院
伊関 友伸	城西大学経営学部マネジメント総合学科
近藤 俊之	特定非営利活動法人 V H J 機構
齋藤 康	千葉県病院事業管理者
鈴木 一郎	船橋市立医療センター事業管理者
守泉 誠	公認会計士
山浦 晶	松戸市立病院事業管理者

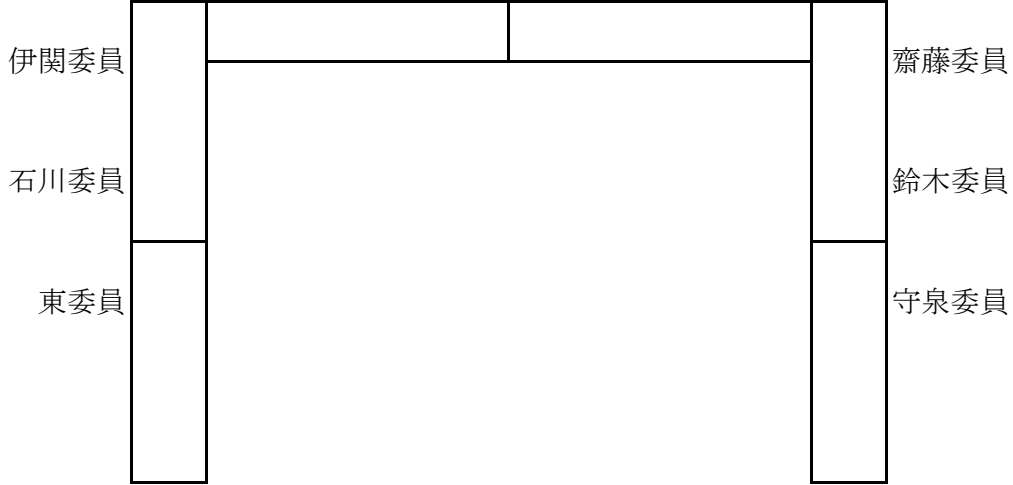
(敬称略 五十音順)

## 第4回松戸市病院運営審議会 席次表

日時：平成30年1月16日（火） 14：00～

場所：松戸市立福祉医療センター東松戸病院1号館2階 大会議室

山浦副会長      近藤会長



窓側

廊下側

--	--	--

岡村 病院 審議監 管理局	郡 福祉 社長 寿部 長	加藤 病院 管理 局長
		千石 健康 福祉 部長

--	--	--

佐野 健康 福祉 課長	林 経営 企画 課長	岩井 東松 戸病 院長
		渡邊 総務 課長
		小嶋 地域 医療 課長

--	--	--

事務局

--	--	--

事務局


傍聴席

# 第4回

## 松戸市病院運営審議会資料

松戸市立福祉医療センター  
東松戸病院

## 松戸市病院運営審議会資料 目次

1. 100床規模病院との比較		P1
2. 入院・外来患者の傾向	1) 疾病分類及び割合	P2
	2) 年齢別患者利用状況	P3
	3) 科別患者利用状況(平均在院日数等)	P4
	4) 地域別患者利用状況	P5
	5) 紹介元施設の所在地及び紹介件数	P6
	6) 退院先状況	P6
	7) 地域別分布マップ	P7
3. 訪問看護ステーションの状況	1) 訪問延回数&利用料金額の推移	P8
	2) 訪問延回数&利用料金額(グラフ)	P9
4. 看護職員の状況	1) 看護職員の配置状況	P10
	2) 級別病院別看護職員数	P10
	3) 採用者の状況	P10
5. 医療職員の状況	1) 職種別平均年齢、平均経験年数、平均人件費	P10
6. 病院経営について	1) 金額ベース及び1床あたりの繰越金実績	P11
	2) 光熱水費等、事務的経費データから見込まれる改善策	P11

### 第2回審議会における懸案事項

・耐震診断について

P12

# 1. 100床規模の病院との会計収支、人事体制等の比較

※ 診療機能等には、相違点あり

	七日市 (組合立)	児島 (市立)	坂町 (県立)	あさひ (町立)	蕪崎 (市立)	神崎 (町立)	守山 (市立)	森町 (町立)	塩竈 (市立)	安来 (市立)	出雲 (市立)	有田 (市立)	御前崎 (市立)	玉野 (市立)	東松戸 (市立)	参照元・計算方法
人口(医療圏) (人)	74,263	71,287	208,000	121,507	78,239	579,154	333,730	465,470	1,258,508	245,758	171,938	74,255	465,470	921,940	1,356,996	総務省による平成27年度「国勢調査」
人口(設立団体) (人)	記載無し	477,118	2,304,264	12,246	30,680	11,452	79,859	18,528	54,187	39,528	171,938	28,470	32,578	60,736	483,480	総務省による平成27年度「病院事業決算状況」
病床数 (床)	一般 55 地域 57 回復 57 計 169	一般 105 地域 38 療養 33 休床 22 計 198	一般 149	一般 97 回復 43 結核 5 休床 54 計 199	一般 131 療養 34 休床 10 計 175	一般 104 地域 51 計 155	一般 85 地域 10 小児 16 療養 88 計 199	一般 45 地域 48 回復 38 計 131	一般 81 地域 42 療養 38 計 161	一般 100 地域 35 療養 48 計 183	一般 107 回復 40 療養 52 計 199	一般 54 地域 99 感染 4 計 157	一般 68 地域 6 回復 54 療養 54 休床 17 計 199	一般 45 地域 25 回復 35 障害 54 休床 40 計 199	一般 88 地域 20 回復 34 緩和 20 休床 36 計 198	県による平成28年度「病床機能報告」の許可病床数
医業収益 (百万円)	1,761	2,314	2,689	2,481	2,158	2,858	2,709	2,313	2,509	2,399	2,616	1,799	3,193	1,511	1,629	総務省による平成27年度「病院経営分析比較表」
医業費用 (百万円)	1,713	2,349	2,980	2,716	2,432	3,063	2,997	2,702	2,885	2,882	3,063	2,279	4,170	2,013	2,308	総務省による平成27年度「病院経営分析比較表」
収支 (百万円)	48	△ 35	△ 291	△ 235	△ 274	△ 205	△ 288	△ 389	△ 376	△ 483	△ 447	△ 480	△ 977	△ 502	△ 679	＝医業収益－医業費用
常勤医師数 (人)	10	18	10	10	13	19	16	11	14	17	18	16	14	11	12	総務省による平成27年度「病院経営分析比較表」
看護師数 (人)	79	77	116	92	88	103	100	88	92	115	93	74	106	90	79	県による平成28年度「病床機能報告」の看護師と準看護師の計
セラピスト数 (人)	44	12	7	9	5	16	8	26	11	18	19	12	31	15	30	県による平成28年度「病床機能報告」の理学・作業療法士、言語聴覚士の計
常勤医師一人あたり売上 (百万円)	176	129	269	248	166	150	169	210	179	141	145	112	228	137	136	＝医業収益÷常勤医師数
実入院患者数 (人)	872	2,544	2,778	2,522	2,141	2,643	1,903	1,973	2,862	1,980	2,345	2,236	1,328	203	716	県による平成28年度「病床機能報告」の新規入棟患者数(年間)
一日あたり入院患者数 (人)	153	136	141	105	133	113	168	118	139	133	157	81	144	87	138	総務省による平成27年度「病院経営分析比較表」
病床稼働率 (%)	90	69	95	75	76	73	85	90	87	73	79	50	83	44	82	経営改革プラン
一日あたり外来患者数 (人)	80	409	364	476	314	492	345	267	247	273	318	258	254	178	103	総務省による平成27年度「病院経営分析比較表」
救急搬送件数 (件)	36	638	558	431	782	635	625	614	999	713	450	427	586	372	77	県による平成28年度「病床機能報告」の救急車受入件数
紹介率 (%)	記載無し	記載無し	記載無し	記載無し	20	記載無し	25	21	記載無し	記載無し	31	27	29	記載無し	記載無し	経営改革プラン
手術件数(年間) (件)	記載無し	記載無し	記載無し	記載無し	497	504	記載無し	209	記載無し	416	1,058	664	記載無し	記載無し	記載無し	経営改革プラン
手術件数(H27年6月分) (件)	(0)	(43)	(50)	(88)	(53)	(69)	(26)	(37)	(40)	(49)	(74)	(82)	(29)	(32)	(0)	県による平成27年度「病床機能報告」の手術総数
給与費割合 (%)	71	62	65	48	63	69	71	74	54	68	54	74	69	82	99	総務省による平成27年度「病院経営分析比較表」の給与費÷医業収益
材料費割合 (%)	7	12	22	20	20	15	15	11	21	15	14	14	25	15	7	総務省による平成27年度「病院経営分析比較表」の材料費÷医業収益
経費割合 (%)	13	23	19	30	22	17	16	25	35	27	35	27	24	30	29	総務省による平成27年度「病院経営分析比較表」の経費÷医業収益

診療科目	内,神,皮,リハ	内,呼,消,循,神,緩,外,脳,整,形,精,ア,リウ,小,泌,産,眼,耳,リハ,放,麻	内,小,外,整,眼,耳,産,泌,皮,歯,リハ	内,循,胃,小,外,整,形,脳,皮,泌,婦,眼,耳,リハ,放	内,外,小,整,眼,泌,脳,放,リハ	内,循,呼,透,外,胃,肛,小,整,リハ,産,眼,耳,歯,心,内,神,漢方,麻	内,呼,循,消,糖,腎,神,小,外,整,形,皮,泌,脳,眼,リハ,放,麻	内,外,整,小,歯,泌,眼,皮,耳,肛,リハ,麻,精	内,消,循,呼,神,糖,緩,小,外,泌,婦,眼,耳,整,皮,麻,リハ	内,外,婦,小,整,神,麻,リハ,放,泌,皮,眼,耳,形	内,外,耳,眼,産,小,整,放,泌,精,脳,皮,消,循,リハ,神	内,循,脳,外,整,産,小,眼,耳,泌,皮	内,リウ,小,外,整,脳,産,形,眼,耳,泌,皮,リハ,放,麻	内,外,整,小,泌,婦,耳,脳,眼,麻,皮,放,リハ	内,呼,神,精,外,整,リハ,泌,眼,耳,婦,総合	内…内科,神…神経内科,皮…皮膚,リハ…リハビリ,呼…呼吸器内科,消…消化器,循…循環器,緩…緩和ケア,外…外科,脳…脳神経外科,整…整形外科,形…形成外科,精…精神,ア…アレルギー,リウ…リウマチ,小…小児,泌…泌尿器,産…産婦人科,眼…眼科,耳…耳鼻咽喉,放…放射線,麻…麻酔,歯…歯科,口腔外科,胃…胃腸,婦…婦人,透…人工透析,肛…肛門,心…心療内科,漢方…漢方,糖…糖尿病,腎…腎臓,総合…総合診療
特殊診療機能	訓	ド訓	ド透訓	ド透訓	ド訓	ド透訓	ド透訓	ド訓	ドI訓	ド透訓	ド訓	ド訓	ド透訓	ド訓	ド訓	ド…人間ドック、透…人工透析、I…ICU・CCU、訓…運動機能訓練室
指定病院の状況		救	救臨輪	救臨輪	救災輪	救	救臨輪	救	救臨輪	救へ輪	救へ	救感災輪	救臨	救輪		救…救急告示病院、臨…臨床研修病院、感…感染症指定医療機関、へ…へき地医療拠点病院、災…災害拠点病院、輪…病院群輪番制病院

## 2. 入院・外来患者の傾向

### 1) 疾病分類 (ICD-10)

	分類名	平成24年度	平成25年度	平成26年度	平成27年度	平成28年度
I (A~B)	感染症及び寄生虫症	20	12	15	12	13
II (C~D48)	新生物	179	191	178	249	247
III (D50~)	血液及び造血器の疾患並びに免疫機構の障害	3	2	2	5	0
IV (E)	内分泌、栄養及び代謝疾患	49	32	36	36	33
V (F)	精神及び行動の障害	31	15	12	2	4
VI (G)	神経系の疾患	139	95	94	100	89
VII (~H59)	眼及び付属器の疾患	0	1	0	0	1
VIII (H60~)	耳及び乳様突起の疾患	0	3	1	4	3
IX (I)	循環器系の疾患	198	151	149	145	121
X (J)	呼吸器系の疾患	138	122	132	120	104
X I (K)	消化器系の疾患	81	55	38	24	21
X II (L)	皮膚及び皮下組織の疾患	18	7	11	16	12
X III (M)	筋骨格系及び結合組織の疾患	45	68	81	170	152
X IV (N)	尿路性器系の疾患	23	15	18	21	17
X V (O)	妊娠、分娩及び産褥	0	0	0	0	0
X VI (P)	周産期に発生した病態	0	0	0	0	0
X VII (Q)	先天奇形、変形及び染色体異常	0	0	0	0	0
X VIII (R)	症状、徴候及び異常臨床所見・異常検査所見で他に分類されないもの	29	21	16	3	1
X IX (S, T)	損傷、中毒及びその他の外因の影響	133	143	156	159	153
X X (Y)	傷病及び死亡の外因	0	0	0	0	0
X X I (Z)	健康状態に影響をおよぼす要因及び保健サービスの利用	0	0	0	0	0
合計		1,086	933	939	1,066	971

### 1) 疾患割合

	退院患者数	主病名				4疾患割合
		がん	廃用症候群	その他疾患	4疾患合計	
平成24年度	1,086	179	22	517	368	34%
平成25年度	933	191	19	389	334	36%
平成26年度	939	178	54	375	332	35%
平成27年度	1,066	249	136	333	348	33%
平成28年度	971	247	111	325	288	30%

※主病名に掲げる肺炎、骨折、慢性心不全、脳血管疾患は、2025年までに大きく増加されることが予想され、今後地域包括ケア病棟には、これらの疾患を主として有する患者の社会復帰への橋渡し役が求められると考えられる。また、これらの疾患に対して共通とされる医療サービスは継続したリハビリテーションと退院支援とされている。

## 2. 入院・外来患者の傾向

### 2) 年齢別患者利用状況表

入院	平成24年度		平成25年度		平成26年度		平成27年度		平成28年度	
	延人数 (人)	延人数 (人)	前年度比 (%)	延人数 (人)	前年度比 (%)	延人数 (人)	前年度比 (%)	延人数 (人)	前年度比 (%)	
15歳以下	0	0	—	0	—	0	—	0	—	
16歳～19歳	0	0	—	0	—	0	—	0	—	
20歳～29歳	92	84	▲ 8.7	58	▲ 31.0	62	6.9	85	37.1	
30歳～39歳	500	305	▲ 39.0	380	24.6	488	28.4	427	▲ 12.5	
40歳～49歳	680	1,676	146.5	1,627	▲ 2.9	824	▲ 49.4	634	▲ 23.1	
50歳～59歳	2,132	2,049	▲ 3.9	3,217	57.0	2,538	▲ 21.1	2,019	▲ 20.4	
60歳～64歳	2,838	3,043	7.2	2,166	▲ 28.8	2,915	34.6	2,708	▲ 7.1	
65歳～69歳	6,248	4,459	▲ 28.6	3,763	▲ 15.6	4,972	32.1	5,057	1.7	
70歳以上	43,869	38,750	▲ 11.7	41,398	6.8	38,551	▲ 6.9	40,402	4.8	
入院患者計	56,359	50,366	▲ 10.6	52,609	4.5	50,350	▲ 4.3	51,332	2.0	

外来	平成24年度		平成25年度		平成26年度		平成27年度		平成28年度	
	延人数 (人)	延人数 (人)	前年度比 (%)	延人数 (人)	前年度比 (%)	延人数 (人)	前年度比 (%)	延人数 (人)	前年度比 (%)	
15歳以下	80	48	▲ 40.0	56	16.7	65	16.1	103	58.5	
16歳～19歳	37	45	21.6	71	57.8	38	▲ 46.5	37	▲ 2.6	
20歳～29歳	372	325	▲ 12.6	203	▲ 37.5	196	▲ 3.4	205	4.6	
30歳～39歳	854	718	▲ 15.9	633	▲ 11.8	504	▲ 20.4	459	▲ 8.9	
40歳～49歳	1,743	1,556	▲ 10.7	1,368	▲ 12.1	1,360	▲ 0.6	1,109	▲ 18.5	
50歳～59歳	3,077	2,623	▲ 14.8	2,097	▲ 20.1	1,883	▲ 10.2	1,649	▲ 12.4	
60歳～64歳	3,529	2,933	▲ 16.9	2,088	▲ 28.8	1,712	▲ 18.0	1,463	▲ 14.5	
65歳～69歳	4,778	3,951	▲ 17.3	3,397	▲ 14.0	3,292	▲ 3.1	3,153	▲ 4.2	
70歳以上	21,837	19,896	▲ 8.9	17,349	▲ 12.8	16,071	▲ 7.4	15,078	▲ 6.2	
外来患者計	36,307	32,095	▲ 11.6	27,262	▲ 15.1	25,121	▲ 7.9	23,256	▲ 7.4	

### 2) 年齢別患者利用状況表・構成比率

入院	平成24年度		平成25年度		平成26年度		平成27年度		平成28年度	
	延人数 (人)	構成比率 (%)	延人数 (人)	構成比率 (%)	延人数 (人)	構成比率 (%)	延人数 (人)	構成比率 (%)	延人数 (人)	構成比率 (%)
15歳以下・構成比率	0	0.0	0	0.0	0	0.0	0	0.0	0	0.0
16歳～19歳・構成比率	0	0.0	0	0.0	0	0.0	0	0.0	0	0.0
20歳～29歳・構成比率	92	0.2	84	0.2	58	0.1	62	0.1	85	0.2
30歳～39歳・構成比率	500	0.9	305	0.6	380	0.7	488	1.0	427	0.8
40歳～49歳・構成比率	680	1.2	1,676	3.3	1,627	3.1	824	1.6	634	1.2
50歳～59歳・構成比率	2,132	3.8	2,049	4.1	3,217	6.1	2,538	5.0	2,019	3.9
60歳～64歳・構成比率	2,838	5.0	3,043	6.0	2,166	4.1	2,915	5.8	2,708	5.3
65歳～69歳・構成比率	6,248	11.1	4,459	8.9	3,763	7.2	4,972	9.9	5,057	9.9
70歳以上・構成比率	43,869	77.8	38,750	76.9	41,398	78.7	38,551	76.6	40,402	78.7
入院患者計	56,359	100	50,366	100	52,609	100.0	50,350	100	51,332	100

外来	平成24年度		平成25年度		平成26年度		平成27年度		平成28年度	
	延人数 (人)	構成比率 (%)	延人数 (人)	構成比率 (%)	延人数 (人)	構成比率 (%)	延人数 (人)	構成比率 (%)	延人数 (人)	構成比率 (%)
15歳以下・構成比率	80	0.2	48	0.1	56	0.2	65	0.3	103	0.4
16歳～19歳・構成比率	37	0.1	45	0.1	71	0.3	38	0.2	37	0.2
20歳～29歳・構成比率	372	1.0	325	1.0	203	0.7	196	0.8	205	0.9
30歳～39歳・構成比率	854	2.4	718	2.2	633	2.3	504	2.0	459	2.0
40歳～49歳・構成比率	1,743	4.8	1,556	4.8	1,368	5.0	1,360	5.4	1,109	4.8
50歳～59歳・構成比率	3,077	8.5	2,623	8.2	2,097	7.7	1,883	7.5	1,649	7.1
60歳～64歳・構成比率	3,529	9.7	2,933	9.1	2,088	7.7	1,712	6.8	1,463	6.3
65歳～69歳・構成比率	4,778	13.2	3,951	12.3	3,397	12.5	3,292	13.1	3,153	13.6
70歳以上・構成比率	21,837	60.1	19,896	62.0	17,349	63.6	16,071	64.0	15,078	64.8
外来患者計	36,307	100	32,095	100	27,262	100	25,121	100	23,256	100



## 2. 入院・外来患者の傾向

### 3) 科別患者利用状況表

		24年度		25年度		26年度		27年度		28年度		
		延人数	延人数	前年度差	延人数	前年度差	延人数	前年度差	延人数	前年度差		
入院患者数	内科	新入院数	409	439	30	465	26	415	▲ 50	370	▲ 45	外来患者数
		退院数	408	424	16	453	29	436	▲ 17	365	▲ 71	
		在院数	19,444	20,748	1,304	21,675	927	16,032	▲ 5,643	14,450	▲ 1,582	
		平均在院日数	48	48	1	47	▲ 1	38	▲ 10	39	2	
	精神科	新入院数	0	0	0	0	0	0	0	0	0	
		退院数	0	0	0	0	0	0	0	0	0	
		在院数	0	0	0	0	0	0	0	0	0	
		平均在院日数	0	0	0	0	0	0	0	0	0	
	神経内科	新入院数	177	125	▲ 52	126	1	104	▲ 22	104	0	
		退院数	182	124	▲ 58	115	▲ 9	120	5	99	▲ 21	
		在院数	9,735	9,369	▲ 366	7,084	▲ 2,285	7,245	161	6,374	▲ 871	
		平均在院日数	54	75	21	59	▲ 17	65	6	63	▲ 2	
呼吸器内科	新入院数	240	210	▲ 30	182	▲ 28	189	7	173	▲ 16		
	退院数	242	213	▲ 29	175	▲ 38	207	32	165	▲ 42		
	在院数	8,600	8,536	▲ 64	8,354	▲ 182	7,344	▲ 1,010	6,596	▲ 748		
	平均在院日数	36	40	5	47	6	37	▲ 10	39	2		
外科	新入院数	20	13	▲ 7	0	▲ 13	43	43	75	32		
	退院数	30	15	▲ 15	0	▲ 15	32	32	75	43		
	在院数	1,603	746	▲ 857	0	▲ 746	1,523	1,523	3,329	1,806		
	平均在院日数	64	53	▲ 11	0	▲ 53	41	41	44	4		
整形外科	新入院数	0	0	0	0	0	0	0	55	55		
	退院数	0	0	0	0	0	0	0	43	43		
	在院数	0	0	0	0	0	0	0	3,113	3,113		
	平均在院日数	0	0	0	0	0	0	0	64	64		
リハビリテーション科	新入院数	213	143	▲ 70	196	53	272	76	227	▲ 45		
	退院数	224	157	▲ 67	196	39	271	75	224	▲ 47		
	在院数	15,891	10,034	▲ 5,857	14,557	4,523	17,140	2,583	16,499	▲ 641		
	平均在院日数	73	67	▲ 6	74	7	63	▲ 11	73	10		
入院合計	新入院数	1,059	930	▲ 129	969	39	1,023	54	1,004	▲ 19		
	退院数	1,086	933	▲ 153	939	6	1,066	127	971	▲ 95		
	在院数	55,273	49,433	▲ 5,840	51,670	2,237	49,284	▲ 2,386	50,361	1,077		
	平均在院日数	52	53	2	54	1	47	▲ 7	51	4		
外来患者数	内科	新患数	131	108	▲ 23	111	3	83	▲ 28	37	▲ 46	
		再来数	10,627	9,959	▲ 668	8,254	▲ 1,705	7,701	▲ 553	7,214	▲ 487	
		合計	10,758	10,067	▲ 691	8,365	▲ 1,702	7,784	▲ 581	7,251	▲ 533	
		平均外来患者数	44	41	▲ 3	34	▲ 7	32	▲ 2	30	▲ 2	
	精神科	新患数	36	35	▲ 1	14	▲ 21	1	▲ 13	1	0	
		再来数	1,519	1,333	▲ 186	1,018	▲ 315	615	▲ 403	614	▲ 1	
		合計	1,555	1,368	▲ 187	1,032	▲ 336	616	▲ 416	615	▲ 1	
		平均外来患者数	6	6	▲ 1	4	▲ 1	3	▲ 2	3	▲ 0	
	神経内科	新患数	226	207	▲ 19	167	▲ 40	145	▲ 22	172	27	
		再来数	4,781	4,704	▲ 77	4,133	▲ 571	3,864	▲ 269	3,550	▲ 314	
		合計	5,007	4,911	▲ 96	4,300	▲ 611	4,009	▲ 291	3,722	▲ 287	
		平均外来患者数	20	20	▲ 0	18	▲ 3	16	▲ 1	15	▲ 1	
呼吸器内科	新患数	253	212	▲ 41	208	▲ 4	194	▲ 14	206	12		
	再来数	3,717	3,733	16	3,673	▲ 60	3,200	▲ 473	3,034	▲ 166		
	合計	3,970	3,945	▲ 25	3,881	▲ 64	3,394	▲ 487	3,240	▲ 154		
	平均外来患者数	16	16	▲ 0	16	▲ 0	14	▲ 2	13	▲ 1		
外科	新患数	16	7	▲ 9	0	▲ 7	0	0	0	0		
	再来数	86	69	▲ 17	0	▲ 69	1	1	0	▲ 1		
	合計	102	76	▲ 26	0	▲ 76	1	1	0	▲ 1		
	平均外来患者数	0	0	▲ 0	0	▲ 0	0	0	0	▲ 0		
整形外科	新患数	23	29	6	37	8	57	20	100	43		
	再来数	1,006	208	▲ 798	376	168	690	314	977	287		
	合計	1,029	237	▲ 792	413	176	747	334	1,077	330		
	平均外来患者数	4	1	▲ 3	2	1	3	1	4	1		
泌尿器科	新患数	54	37	▲ 17	55	18	41	▲ 14	36	▲ 5		
	再来数	1,806	1,658	▲ 148	1,466	▲ 192	1,292	▲ 174	716	▲ 576		
	合計	1,860	1,695	▲ 165	1,521	▲ 174	1,333	▲ 188	752	▲ 581		
	平均外来患者数	8	7	▲ 1	6	▲ 1	5	▲ 1	3	▲ 2		
婦人科	新患数	59	57	▲ 2	53	▲ 4	36	▲ 17	38	2		
	再来数	364	385	21	340	▲ 45	269	▲ 71	255	▲ 14		
	合計	423	442	19	393	▲ 49	305	▲ 88	293	▲ 12		
	平均外来患者数	2	2	0	2	▲ 0	1	▲ 0	1	▲ 0		
眼科	新患数	257	61	▲ 196	0	▲ 61	0	0	0	0		
	再来数	2,000	663	▲ 1,337	0	▲ 663	0	0	0	0		
	合計	2,257	724	▲ 1,533	0	▲ 724	0	0	0	0		
	平均外来患者数	9	3	▲ 6	0	▲ 3	0	0	0	0		
耳鼻いんこう科	新患数	129	115	▲ 14	125	10	113	▲ 12	99	▲ 14		
	再来数	663	602	▲ 61	427	▲ 175	403	▲ 24	349	▲ 54		
	合計	792	717	▲ 75	552	▲ 165	516	▲ 36	448	▲ 68		
	平均外来患者数	3	3	▲ 0	2	▲ 1	2	▲ 0	2	▲ 0		
リハビリテーション科	新患数	41	16	▲ 25	2	▲ 14	1	▲ 1	3	2		
	再来数	2,069	1,601	▲ 468	788	▲ 813	653	▲ 135	587	▲ 66		
	合計	2,110	1,617	▲ 493	790	▲ 827	654	▲ 136	590	▲ 64		
	平均外来患者数	9	7	▲ 2	3	▲ 3	3	▲ 1	2	▲ 0		
総合診療科	新患数	1,027	1,096	69	1,196	100	1,110	▲ 86	1,025	▲ 85		
	再来数	5,417	5,200	▲ 217	4,819	▲ 381	4,652	▲ 167	4,243	▲ 409		
	合計	6,444	6,296	▲ 148	6,015	▲ 281	5,762	▲ 253	5,268	▲ 494		
	平均外来患者数	26	26	▲ 0	25	▲ 1	24	▲ 1	22	▲ 2		
外来合計	新患数	2,252	1,980	▲ 272	1,968	▲ 12	1,781	▲ 187	1,717	▲ 64		
	再来数	34,055	30,115	▲ 3,940	25,294	▲ 4,821	23,340	▲ 1,954	21,539	▲ 1,801		
	合計	36,307	32,095	▲ 4,212	27,262	▲ 4,833	25,121	▲ 2,141	23,256	▲ 1,865		
	平均外来患者数	148	132	▲ 17	112	▲ 20	103	▲ 8	96	▲ 8		

## 2. 入院・外来患者の傾向

4) 地域別患者利用状況表(前年度差《人数》)

入院	24年度		25年度		26年度		27年度		28年度	
	延人数(人)	延人数(人)	前年度差(人)	延人数(人)	前年度差(人)	延人数(人)	前年度差(人)	延人数(人)	前年度差(人)	
本庁地区	17,169	12,288	▲ 4,881	11,976	▲ 312	12,870	894	13,291	421	
矢切地区	1,550	2,409	859	2,070	▲ 339	2,361	291	3,068	707	
東部地区	6,341	6,001	▲ 340	6,870	869	5,391	▲ 1,479	6,655	1,264	
常盤平地区	8,649	7,798	▲ 851	9,679	1,881	8,626	▲ 1,053	6,947	▲ 1,679	
六実地区	947	956	9	919	▲ 37	555	▲ 364	489	▲ 66	
小金原地区	1,486	836	▲ 650	1,054	218	800	▲ 254	1,070	270	
小金地区	1,927	1,812	▲ 115	2,206	394	1,501	▲ 705	1,738	237	
新松戸地区	2,037	1,572	▲ 465	2,049	477	1,991	▲ 58	1,606	▲ 385	
馬橋地区	2,386	2,471	85	2,509	38	2,592	83	3,853	1,261	
市内計	42,492	36,143	▲ 6,349	39,332	3,189	36,687	▲ 2,645	38,717	2,030	
市川市	5,099	5,405	306	6,532	1,127	6,535	3	7,386	851	
柏市	1,978	2,045	67	1,498	▲ 547	1,372	▲ 126	1,088	▲ 284	
流山市	726	645	▲ 81	656	11	472	▲ 184	428	▲ 44	
鎌ヶ谷市	1,556	1,662	106	1,079	▲ 583	1,176	97	815	▲ 361	
その他県内	1,556	1,612	56	1,858	246	1,785	▲ 73	1,156	▲ 629	
県外	2,952	2,854	▲ 98	1,654	▲ 1,200	2,323	669	1,742	▲ 581	
市外計	13,867	14,223	356	13,277	▲ 946	13,663	386	12,615	▲ 1,048	
合計	56,359	50,366	▲ 5,993	52,609	2,243	50,350	▲ 2,259	51,332	982	

外来	24年度		25年度		26年度		27年度		28年度	
	延人数(人)	延人数(人)	前年度差(人)	延人数(人)	前年度差(人)	延人数(人)	前年度差(人)	延人数(人)	前年度差(人)	
本庁地区	4,286	3,820	▲ 466	3,326	▲ 494	3,052	▲ 274	2,724	▲ 328	
矢切地区	1,220	1,073	▲ 147	871	▲ 202	814	▲ 57	753	▲ 61	
東部地区	16,383	14,247	▲ 2,136	12,710	▲ 1,537	11,896	▲ 814	11,399	▲ 497	
常盤平地区	3,079	2,894	▲ 185	2,339	▲ 555	2,165	▲ 174	1,974	▲ 191	
六実地区	256	276	20	255	▲ 21	174	▲ 81	150	▲ 24	
小金原地区	476	361	▲ 115	272	▲ 89	220	▲ 52	218	▲ 2	
小金地区	450	420	▲ 30	274	▲ 146	262	▲ 12	203	▲ 59	
新松戸地区	433	377	▲ 56	334	▲ 43	292	▲ 42	250	▲ 42	
馬橋地区	424	413	▲ 11	304	▲ 109	270	▲ 34	251	▲ 19	
市内計	27,007	23,881	▲ 3,126	20,685	▲ 3,196	19,145	▲ 1,540	17,922	▲ 1,223	
市川市	6,526	5,854	▲ 672	4,687	▲ 1,167	4,279	▲ 408	3,901	▲ 378	
柏市	658	538	▲ 120	471	▲ 67	397	▲ 74	358	▲ 39	
流山市	160	141	▲ 19	136	▲ 5	114	▲ 22	100	▲ 14	
鎌ヶ谷市	608	475	▲ 133	310	▲ 165	318	8	208	▲ 110	
その他県内	557	486	▲ 71	409	▲ 77	356	▲ 53	301	▲ 55	
県外	791	720	▲ 71	564	▲ 156	512	▲ 52	466	▲ 46	
市外計	9,300	8,214	▲ 1,086	6,577	▲ 1,637	5,976	▲ 601	5,334	▲ 642	
合計	36,307	32,095	▲ 4,212	27,262	▲ 4,833	25,121	▲ 2,141	23,256	▲ 1,865	

4) 地域別患者利用状況表(前年度比《%》)

入院	24年度		25年度		26年度		27年度		28年度	
	延人数(人)	延人数(人)	前年度比(%)	延人数(人)	前年度比(%)	延人数(人)	前年度比(%)	延人数(人)	前年度比(%)	
本庁地区	17,169	12,288	71.6	11,976	97.5	12,870	107.5	13,291	103.3	
矢切地区	1,550	2,409	155.4	2,070	85.9	2,361	114.1	3,068	129.9	
東部地区	6,341	6,001	94.6	6,870	114.5	5,391	78.5	6,655	123.4	
常盤平地区	8,649	7,798	90.2	9,679	124.1	8,626	89.1	6,947	80.5	
六実地区	947	956	101.0	919	96.1	555	60.4	489	88.1	
小金原地区	1,486	836	56.3	1,054	126.1	800	75.9	1,070	133.8	
小金地区	1,927	1,812	94.0	2,206	121.7	1,501	68.0	1,738	115.8	
新松戸地区	2,037	1,572	77.2	2,049	130.3	1,991	97.2	1,606	80.7	
馬橋地区	2,386	2,471	103.6	2,509	101.5	2,592	103.3	3,853	148.7	
市内計	42,492	36,143	85.1	39,332	108.8	36,687	93.3	38,717	105.5	
市川市	5,099	5,405	106.0	6,532	120.9	6,535	100.0	7,386	113.0	
柏市	1,978	2,045	103.4	1,498	73.3	1,372	91.6	1,088	79.3	
流山市	726	645	88.8	656	101.7	472	72.0	428	90.7	
鎌ヶ谷市	1,556	1,662	106.8	1,079	64.9	1,176	109.0	815	69.3	
その他県内	1,556	1,612	103.6	1,858	115.3	1,785	96.1	1,156	64.8	
県外	2,952	2,854	96.7	1,654	58.0	2,323	140.4	1,742	75.0	
市外計	13,867	14,223	102.6	13,277	93.3	13,663	102.9	12,615	92.3	
合計	56,359	50,366	89.4	52,609	104.5	50,350	95.7	51,332	102.0	

外来	24年度		25年度		26年度		27年度		28年度	
	延人数(人)	延人数(人)	前年度比(%)	延人数(人)	前年度比(%)	延人数(人)	前年度比(%)	延人数(人)	前年度比(%)	
本庁地区	4,286	3,820	89.1	3,326	87.1	3,052	91.8	2,724	89.3	
矢切地区	1,220	1,073	88.0	871	81.2	814	93.5	753	92.5	
東部地区	16,383	14,247	87.0	12,710	89.2	11,896	93.6	11,399	95.8	
常盤平地区	3,079	2,894	94.0	2,339	80.8	2,165	92.6	1,974	91.2	
六実地区	256	276	107.8	255	92.4	174	68.2	150	86.2	
小金原地区	476	361	75.8	272	75.3	220	80.9	218	99.1	
小金地区	450	420	93.3	274	65.2	262	95.6	203	77.5	
新松戸地区	433	377	87.1	334	88.6	292	87.4	250	85.6	
馬橋地区	424	413	97.4	304	73.6	270	88.8	251	93.0	
市内計	27,007	23,881	88.4	20,685	86.6	19,145	92.6	17,922	93.6	
市川市	6,526	5,854	89.7	4,687	80.1	4,279	91.3	3,901	91.2	
柏市	658	538	81.8	471	87.5	397	84.3	358	90.2	
流山市	160	141	88.1	136	96.5	114	83.8	100	87.7	
鎌ヶ谷市	608	475	78.1	310	65.3	318	102.6	208	65.4	
その他県内	557	486	87.3	409	84.2	356	87.0	301	84.6	
県外	791	720	91.0	564	78.3	512	90.8	466	91.0	
市外計	9,300	8,214	88.3	6,577	80.1	5,976	90.9	5,334	89.3	
合計	36,307	32,095	88.4	27,262	84.9	25,121	92.1	23,256	92.6	

## 2. 入院・外来患者の傾向

### 5) 紹介元施設の所在地及び紹介件数

区分	地区	病院/診療所	平成24年度		平成25年度		平成26年度		平成27年度		平成28年度		合計	
			件数	構成比率(%)	平成25年度	構成比率(%)	平成26年度	構成比率(%)	平成27年度	構成比率(%)	平成28年度	構成比率(%)	合計	構成比率(%)
A	松戸地区	病院		0.0		0.0		0.0		0.0		0.0	0	0.0
		診療所	27	3.6	6	0.9	10	1.3	22	2.7	18	2.3	83	2.2
B	明第一地区	病院		0.0		0.0		0.0		0.0		0.0	0	0.0
		診療所	27	3.6	15	2.2	25	3.3	21	2.6	43	5.4	131	3.5
C	明第二地区	病院	342	45.4	261	39.0	267	35.1	283	35.2	230	29.1	1,383	36.6
		診療所	1	0.1	0	0.0	2	0.3	5	0.6	9	1.1	17	0.5
D	矢切地区	病院		0.0		0.0		0.0		0.0		0.0	0	0.0
		診療所	0	0.0	1	0.1	2	0.3	1	0.1	4	0.5	8	0.2
E	東部地区	病院	26	3.5	44	6.6	89	11.7	91	11.3	95	12.0	345	9.1
		診療所	40	5.3	25	3.7	23	3.0	19	2.4	19	2.4	126	3.3
F	馬橋地区	病院		0.0		0.0		0.0		0.0		0.0	0	0.0
		診療所	8	1.1	14	2.1	9	1.2	10	1.2	16	2.0	57	1.5
G	新松戸地区	病院	9	1.2	13	1.9	20	2.6	29	3.6	28	3.5	99	2.6
		診療所	4	0.5	4	0.6	11	1.4	13	1.6	24	3.0	56	1.5
H	高木地区	病院	70	9.3	57	8.5	94	12.4	76	9.5	99	12.5	396	10.5
		診療所	16	2.1	5	0.7	8	1.1	7	0.9	6	0.8	42	1.1
I	五香六実地区	病院	0	0.0	2	0.3	1	0.1	4	0.5	1	0.1	8	0.2
		診療所	0	0.0	4	0.6	4	0.5	10	1.2	3	0.4	21	0.6
J	小金地区	病院	0	0.0	0	0.0	1	0.1	0	0.0	0	0.0	1	0.0
		診療所	1	0.1	0	0.0	1	0.1	0	0.0	0	0.0	2	0.1
K	小金原地区	病院	2	0.3	1	0.1	0	0.0	0	0.0	4	0.5	7	0.2
		診療所		0.0		0.0		0.0		0.0		0.0	0	0.0
市内 小計		病院	449	59.6	378	56.4	472	62.1	483	60.1	457	57.8	2,239	59.3
		診療所	124	16.5	74	11.0	95	12.5	108	13.5	142	18.0	543	14.4
市川市		病院	31	4.1	45	6.7	48	6.3	81	10.1	78	9.9	283	7.5
		診療所	8	1.1	11	1.6	14	1.8	10	1.2	13	1.6	56	1.5
柏市		病院	52	6.9	47	7.0	35	4.6	28	3.5	17	2.1	179	4.7
		診療所	3	0.4	4	0.6	3	0.4	4	0.5	1	0.1	15	0.4
流山市		病院	1	0.1	1	0.1	0	0.0	0	0.0	0	0.0	2	0.1
		診療所	8	1.1	2	0.3	3	0.4	2	0.2	0	0.0	15	0.4
鎌ヶ谷市		病院	22	2.9	30	4.5	12	1.6	7	0.9	9	1.1	80	2.1
		診療所		0.0		0.0		0.0		0.0		0.0	0	0.0
その他県内		病院	13	1.7	17	2.5	20	2.6	7	0.9	12	1.5	69	1.8
		診療所	0	0.0	0	0.0	0	0.0	1	0.1	0	0.0	1	0.0
市外 小計		病院	119	15.8	140	20.9	115	15.1	123	15.3	116	14.7	613	16.2
		診療所	19	2.5	17	2.5	20	2.6	17	2.1	14	1.8	87	2.3
県外・その他		病院	24	3.2	34	5.1	27	3.6	25	3.1	36	4.6	146	3.9
		診療所	0	0.0	2	0.3	0	0.0	1	0.1	1	0.1	4	0.1
その他・施設等	その他施設等	18	2.4	25	3.7	31	4.1	46	5.7	25	3.2	145	3.8	
その他 小計		病院	24	3.2	34	5.1	27	3.6	25	3.1	36	4.6	146	3.9
		診療所	0	0.0	2	0.3	0	0.0	1	0.1	1	0.1	4	0.1
		その他施設等	18	2.4	25	3.7	31	4.1	46	5.7	25	3.2	145	3.8
合計		病院	592	78.6	552	82.4	614	80.8	631	78.6	609	77.0	2,998	79.4
		診療所	143	19.0	93	13.9	115	15.1	126	15.7	157	19.8	634	16.8
		その他施設等	18	2.4	25	3.7	31	4.1	46	5.7	25	3.2	145	3.8
総合計		753	100.0	670	100.0	760	100.0	803	100.0	791	100.0	3,777	100.0	

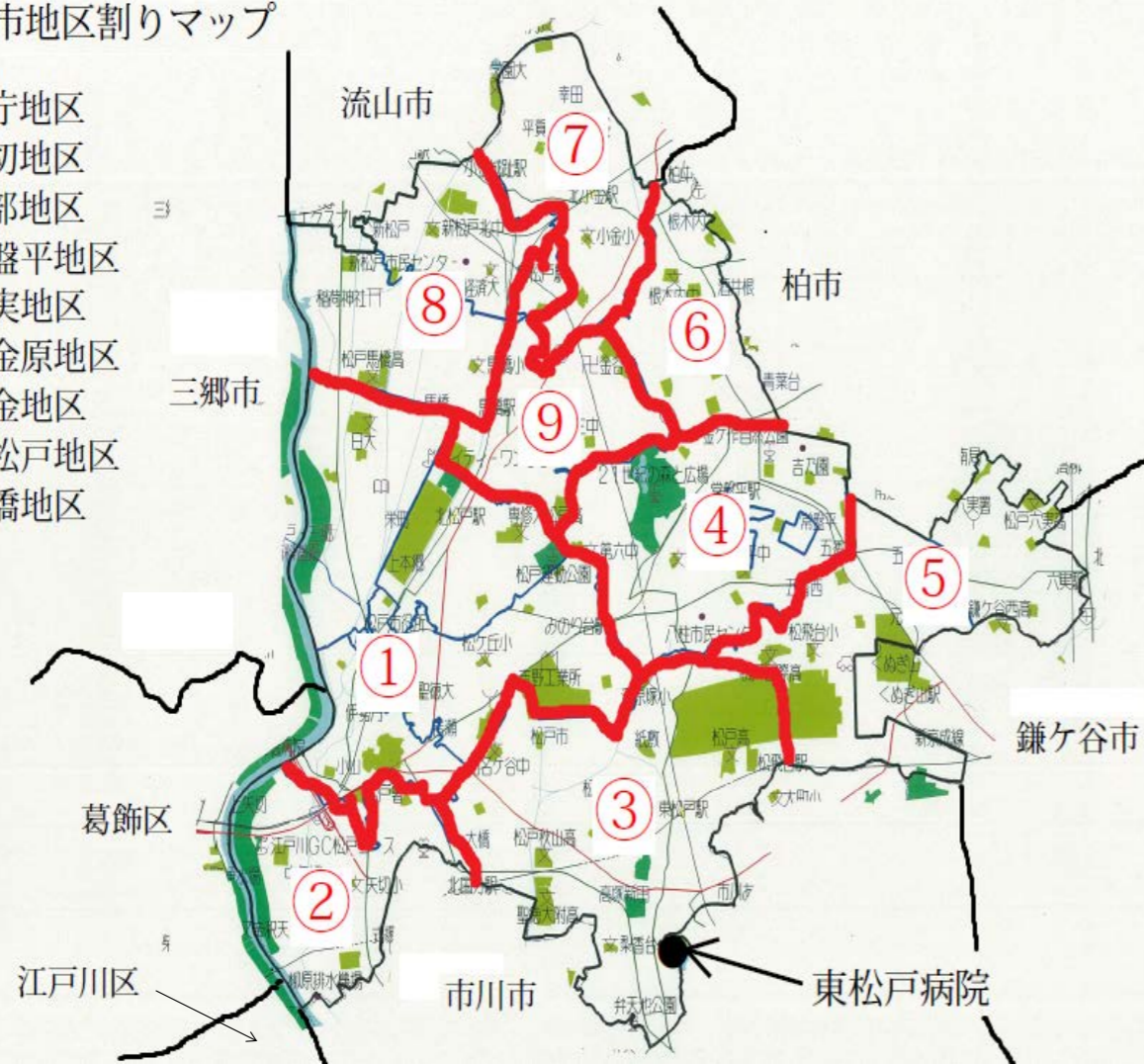
### 6) 退院先

	自宅		その他施設有料等		転院		施設(老健・福祉)		死亡		合計
平成24年度	584件	53.8%	30件	2.8%	125件	11.5%	110件	10.1%	237件	21.8%	1,086件
平成25年度	468件	50.2%	57件	6.1%	108件	11.6%	92件	9.9%	208件	22.3%	933件
平成26年度	435件	46.3%	36件	3.8%	143件	15.2%	101件	10.8%	224件	23.9%	939件
平成27年度	463件	43.4%	40件	3.8%	156件	14.6%	132件	12.4%	275件	25.8%	1,066件
平成28年度	468件	48.2%	41件	4.2%	82件	8.4%	100件	10.3%	280件	28.8%	971件

## 2. 入院・外来患者の傾向

松戸市地区割りマップ

- ① 本庁地区
- ② 矢切地区
- ③ 東部地区
- ④ 常盤平地区
- ⑤ 六実地区
- ⑥ 小金原地区
- ⑦ 小金地区
- ⑧ 新松戸地区
- ⑨ 馬橋地区



地域別患者利用状況表・構成比率（入院）

	平成24年度		平成25年度		平成26年度		平成27年度		平成28年度	
	延人数(人)	構成比率(%)	延人数(人)	構成比率(%)	延人数(人)	構成比率(%)	延人数(人)	構成比率(%)	延人数(人)	構成比率(%)
①本庁地区	17,169	30.5	12,288	24.4	11,976	22.8	12,870	25.6	13,291	25.9
②矢切地区	1,550	2.8	2,409	4.8	2,070	3.9	2,361	4.7	3,068	6.0
③東部地区	6,341	11.3	6,001	11.9	6,870	13.1	5,391	10.7	6,655	13.0
④常盤平地区	8,649	15.3	7,798	15.5	9,679	18.4	8,626	17.1	6,947	13.5
⑤六実地区	947	1.7	956	1.9	919	1.7	555	1.1	489	1.0
⑥小金原地区	1,486	2.6	836	1.7	1,054	2.0	800	1.6	1,070	2.1
⑦小金地区	1,927	3.4	1,812	3.6	2,206	4.2	1,501	3.0	1,738	3.4
⑧新松戸地区	2,037	3.6	1,572	3.1	2,049	3.9	1,991	4.0	1,606	3.1
⑨馬橋地区	2,386	4.2	2,471	4.9	2,509	4.8	2,592	5.1	3,853	7.5
市内計構成比率	42,492	75.4	36,143	71.8	39,332	74.8	36,687	72.9	38,717	75.4
市川市	5,099	9.0	5,405	10.7	6,532	12.4	6,535	13.0	7,386	14.4
柏市	1,978	3.5	2,045	4.1	1,498	2.8	1,372	2.7	1,088	2.1
流山市	726	1.3	645	1.3	656	1.2	472	0.9	428	0.8
鎌ヶ谷市	1,556	2.8	1,662	3.3	1,079	2.1	1,176	2.3	815	1.6
その他県内	1,556	2.8	1,612	3.2	1,858	3.5	1,785	3.5	1,156	2.3
県外	2,952	5.2	2,854	5.7	1,654	3.1	2,323	4.6	1,742	3.4
市外計構成比率	13,867	24.6	14,223	28.2	13,277	25.2	13,663	27.1	12,615	24.6
合計	56,359	100.0	50,366	100.0	52,609	100.0	50,350	100.0	51,332	100.0

地域別患者利用状況表・構成比率（外来）

	平成24年度		平成25年度		平成26年度		平成27年度		平成28年度	
	延人数(人)	構成比率(%)	延人数(人)	構成比率(%)	延人数(人)	構成比率(%)	延人数(人)	構成比率(%)	延人数(人)	構成比率(%)
①本庁地区	4,286	11.8	3,820	11.9	3,326	12.2	3,052	12.1	2,724	11.7
②矢切地区	1,220	3.4	1,073	3.3	871	3.2	814	3.2	753	3.2
③東部地区	16,383	45.1	14,247	44.4	12,710	46.6	11,896	47.4	11,399	49.0
④常盤平地区	3,079	8.5	2,894	9.0	2,339	8.6	2,165	8.6	1,974	8.5
⑤六実地区	256	0.7	276	0.9	255	0.9	174	0.7	150	0.6
⑥小金原地区	476	1.3	361	1.1	272	1.0	220	0.9	218	0.9
⑦小金地区	450	1.2	420	1.3	274	1.0	262	1.0	203	0.9
⑧新松戸地区	433	1.2	377	1.2	334	1.2	292	1.2	250	1.1
⑨馬橋地区	424	1.2	413	1.3	304	1.1	270	1.1	251	1.1
市内計構成比率	27,007	74.4	23,881	74.4	20,685	75.9	19,145	76.2	17,922	77.1
市川市	6,526	18.0	5,854	18.2	4,687	17.2	4,279	17.0	3,901	16.8
柏市	658	1.8	538	1.7	471	1.7	397	1.6	358	1.5
流山市	160	0.4	141	0.4	136	0.5	114	0.5	100	0.4
鎌ヶ谷市	608	1.7	475	1.5	310	1.1	318	1.3	208	0.9
その他県内	557	1.5	486	1.5	409	1.5	356	1.4	301	1.3
県外	791	2.2	720	2.2	564	2.1	512	2.0	466	2.0
市外計構成比率	9,300	25.6	8,214	25.6	6,577	24.1	5,976	23.8	5,334	22.9
合計	36,307	100.0	32,095	100.0	27,262	100.0	25,121	100.0	23,256	100.0

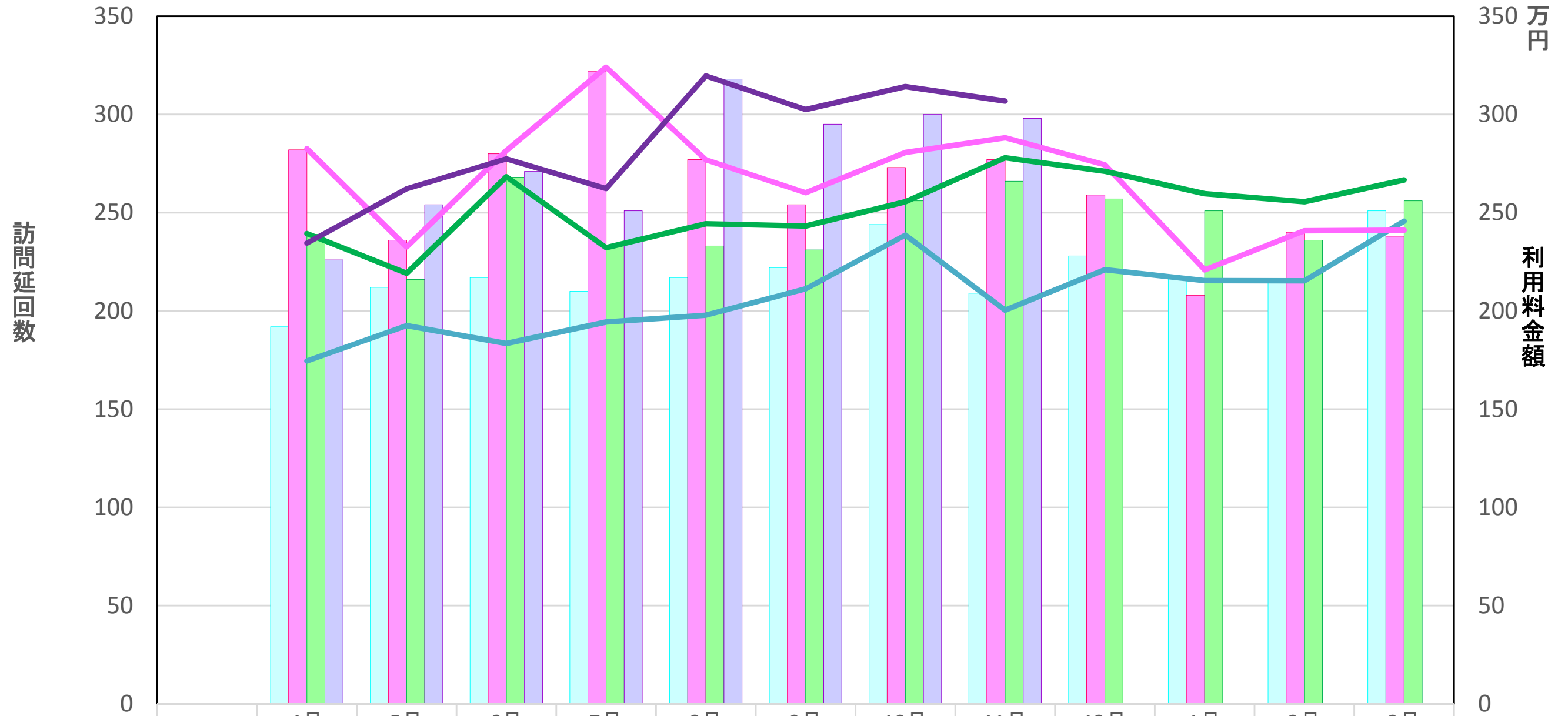
### 3. 訪問看護ステーションの状況

#### 1) 訪問延回数 & 利用料金額の推移

	22年度		23年度		24年度		25年度		26年度		27年度		28年度	
	訪問延回数	利用料金額	訪問延回数	利用料金額	訪問延回数	利用料金額	訪問延回数	利用料金額	訪問延回数	利用料金額	訪問延回数	利用料金額	訪問延回数	利用料金額
4月	261	2,264,698	219	1,908,754	192	1,782,565	123	1,059,389	192	1,745,379	282	2,814,012	239	2,393,623
5月	240	2,108,845	213	1,827,072	180	1,636,821	137	1,217,633	212	1,925,689	236	2,325,491	216	2,191,372
6月	260	2,279,065	226	1,937,909	173	1,574,675	166	1,441,951	217	1,833,986	280	2,816,199	268	2,682,951
7月	249	1,875,935	221	1,924,509	172	1,525,451	155	1,398,372	210	1,943,530	322	3,240,551	233	2,389,908
8月	234	2,046,474	233	2,051,397	173	1,529,775	172	1,517,830	217	2,033,320	277	2,769,082	233	2,443,392
9月	238	2,003,973	200	1,738,496	141	1,253,041	142	1,289,274	222	2,112,491	254	2,601,927	231	2,428,923
10月	210	1,746,454	214	1,881,722	154	1,334,677	189	1,676,029	244	2,386,416	273	2,806,373	256	2,555,566
11月	248	2,026,737	189	1,673,426	158	1,392,159	176	1,543,144	209	2,004,038	277	2,881,488	266	2,779,554
12月	251	2,071,772	175	1,597,933	142	1,261,833	147	1,336,673	228	2,210,069	259	2,742,861	257	2,710,744
1月	230	1,879,152	174	1,569,872	130	1,181,203	158	1,433,395	217	2,153,866	208	2,203,207	251	2,596,856
2月	243	2,077,127	183	1,633,512	105	921,332	151	1,380,435	216	2,152,993	240	2,409,441	236	2,555,517
3月	264	2,220,265	184	1,634,536	115	986,989	151	1,365,830	251	2,456,425	238	2,410,561	256	2,666,817
合計	2,928	24,600,497	2,431	21,379,138	1,835	16,380,521	1,867	16,659,955	2,635	24,958,202	3,146	32,021,193	2,942	30,395,223

# 4. 看護職員の状況

## 2) 訪問延回数 & 利用料金額



	4月	5月	6月	7月	8月	9月	10月	11月	12月	1月	2月	3月
平成26年度 訪問延回数	192	212	217	210	217	222	244	209	228	217	216	251
平成27年度 訪問延回数	282	236	280	322	277	254	273	277	259	208	240	238
平成28年度 訪問延回数	239	216	268	233	233	231	256	266	257	251	236	256
平成29年度 訪問延回数	226	254	271	251	318	295	300	298	0	0	0	0
平成26年度 利用料金額	1,745,379	1,925,689	1,833,986	1,943,530	1,977,688	2,112,503	2,386,450	2,004,038	2,210,069	2,153,866	2,152,993	2,456,425
平成27年度 利用料金額	2,826,012	2,325,491	2,816,199	3,240,551	2,769,082	2,601,927	2,806,373	2,881,488	2,742,861	2,208,807	2,408,446	2,410,561
平成28年度 利用料金額	2,393,623	2,191,372	2,682,951	2,321,708	2,443,392	2,432,049	2,555,566	2,779,554	2,710,744	2,596,856	2,555,517	2,666,817
平成29年度 利用料金額	2,345,210	2,621,240	2,773,502	2,622,978	3,196,448	3,025,001	3,141,152	3,067,408				

## 4. 看護職員の状況

### 1) 看護職員の配置状況

平成29年11月1日現在

病棟名	看護基準	病床数	看護師配置 必要数	看護師数			H28平均 夜勤回数	剰余数
				常勤	非常勤(常勤換算)	合計		
<b>(市立病院)</b>								
ICU	2:1	10	23	31	0	31	9.08	8
2西	7:1	31	20	32	0.8	32.8	8.13	12.8
HCU	4:1	21	24	25	0	25	8.96	1
3西	7:1	51	33	32	2.5	34.5	7.65	1.5
4東	7:1	50	32	32	1.7	33.7	8.45	1.7
4西	7:1	50	32	32	1.7	33.7	8.55	1.7
5東	7:1	60	38	31	0.9	31.9	8.34	-6.1
2-2	7:1	56	36	34(1)	0.8	35.4	8.68	-0.6
2-3	7:1	44	28	25(1)	0.8	26.4	8.68	-1.6
3-3	4:1	24	27	43	0	43	9.61	16
3-4	7:1	43	28	27	1.7	28.7	7.69	0.7
GCU	7:1	58	37	22	0.8	22.8	8.72	-14.2
NICU	3:1	12	18	28	1.6	29.6	8.96	11.6
小児	7:1	54	35	43	0	43	9.6	8
PICU	2:1	6	14	24	0	24	8.55	10
手術室				31	0	31	2.45	
外来				38(6)	35.4	77		
その他				39(1)	5.9	45.5		
<b>市立病院 計</b>				<b>569(9)</b>	<b>54.6</b>	<b>629</b>	<b>8.35</b>	
<b>(東松戸病院)</b>								
1階	7:1	20	13	16	0.9	16.9	8.63	3.9
3西	13:1	48	17	16	3.4	19.4	8.38	2.4
3東	15:1	48	15	16	2.5	18.5	8.47	3.5
4階	13:1	60	21	23	2.7	25.7	8.1	4.7
外来				4(1)	5.2	9.2		
訪問看護				3	1.5	4.5		
その他				9	0.2	7.2		
<b>東松戸病院 計</b>				<b>87(1)</b>	<b>16.4</b>	<b>101.4</b>	<b>8.39</b>	
<b>総計</b>				<b>626(10)</b>	<b>71</b>	<b>730.4</b>		

出典:全国自治体病院経営実態調査(H29)

※その他は管理部門(看護局、教育研究局、病床管理室等)及び看護科付(育児休業中等)  
 ※看護学校、梨香苑は含んでいない。  
 ※常勤の()内は再任用職員外数(1名当たり常勤換算0.6計上)。  
 ※看護師配置必要数は、以下の式で算出し小数点以下を切り上げたもの。  
 $病床数 \div 看護基準 \times 3(三交替) \times 31日(月の日数) \div 21(常勤の月当たり勤務日数)$   
 ※市立病院手術室は2交替制なので1回の夜勤が16時間(他病棟の夜勤の2回分)となる。

### 2) 級別病院別看護職員数

平成29年4月1日現在

	市立病院			東松戸病院			計		
	人数	構成比	平均給料	人数	構成比	平均給料	人数	構成比	平均給料
2級	303	52.4%	247275.4	37	42.5%	249937.5	340	51.1%	247584.1
3級	116	20.1%	306925.0	32	36.8%	320639.4	148	22.3%	309883.0
4級	92	15.9%	358393.6	7	8.0%	352175.0	99	14.9%	357905.9
5級	62	10.7%	382414.1	9	10.3%	382630.0	71	10.7%	382443.2
6級	4	0.7%	415200.0	1	1.1%	411900.0	5	0.8%	414650.0
7級	1	0.2%	444100.0	1	1.1%	434100.0	2	0.3%	439100.0
計	578	100.0%	293605.4	87	100.0%	301809.7	665	100.0%	294724.2

※再任用職員は除いている。(給料の額が一定で算出方法が特殊なため)

※給料は本俸(月額)で諸手当を除く。

### 3) 年度別4月1日採用者の新卒・既卒別人数、割合

	市立病院			東松戸病院		
	既卒	新卒	新卒率	既卒	新卒	新卒率
平成25年度	7	40	85.1%	2	4	66.7%
平成26年度	10	33	76.7%	2	3	60.0%
平成27年度	18	43	70.5%	1	4	80.0%
平成28年度	9	35	79.5%	3	11	78.6%
平成29年度		35	100.0%		5	100.0%
合計	44	186	80.9%	8	27	77.1%

## 5. 医療職員の状況

### 1) 東松戸病院(医療職員)職種別年齢構成、平均年齢、平均経験年数、平均人件費

(平成29年11月1日現在)

職種	年齢							平均年齢	平均経験年数	平均人件費 (H28決算額)
	予算定数	現員数	20歳~	30歳~	40歳~	50歳~	60歳~			
医師	13	12		1	1	6	4	55.2	29.7	19,153,278
医療技術職	50	49	10	18	11	10		38.8	15.0	6,931,858
看護職	86 (1)	87 (1)	13	26	32	16	(1)	40.4	15.6	7,503,473
看護補助者	0 (2)	0 (1)					(1)	-	-	-
計	149 (3)	148 (2)	23	45	44	32	4 (2)	41.1	16.5	8,130,361
年齢構成比(%)		100.0%	15.5%	30.4%	29.7%	21.6%	2.8%			

※( )内は再任用職員数・診療科別の医師定数は設定していない。平均経験年数は免許取得後経過年数。

平均年齢・平均経験年数・年齢構成比・平均人件費は再任用職員は含まず

人件費には給料、諸手当、法定福利費を含む

## 6. 病院経営について

### 1) 金額ベース及び1床あたりの繰越金実績

単位:円

現金残高		平成26年度		平成27年度		平成28年度	
年度末残高		169,749,780		208,988,690		374,960,678	
1床あたり	稼動病床	178床	953,650	178床	1,174,094	162床	2,314,572
	許可病床	198床	857,322	198床	1,055,498	198床	1,893,741

### 2) 光熱水費等、事務的経費データから見込まれる改善策

		平成27年度 地方公営企業年鑑(※)		平成27年度 東松戸病院決算統計	平成28年度 東松戸病院決算統計
費用構成比率		黒字病院	赤字病院		
対 経 常 費 用	光熱水費	1.5	1.6	2.1	1.8
	通信費	0.1	0.1	0.1	0.1
	修繕費	0.7	0.7	2.4	1.3
	委託料	9.6	9.6	9.0	9.4
	薬品費	9.0	7.4	2.6	2.5

※地方公営企業年鑑のうち100床以上200床未満の病院データ

- ・光熱水費はやや公営企業年鑑よりも悪化している。  
施設の老朽化に伴い冷暖房効率が低下していることが要因と考えられる。
- ・修繕費も施設老朽化により支出が増えている。
- ・委託料は黒字病院よりも良い数値となっているが、増加しているのは下記のとおりで患者数の増加に伴う給食・医事業務委託の増加によるもの。

	H27年度	H28年度	増減
延患者数	50,350	51,332	982
委託料 総額	255,723,632	265,213,383	9,489,751
委託料 給食業務	77,285,336	82,740,265	5,454,929
委託料 医療事務	51,046,167	54,943,174	3,897,007

#### まとめ

光熱水費等の事務的経費については施設老朽化が影響している費用の比率が悪化している。それ以外の費用については黒字病院の数値も下回っており、大幅な改善は見込みにくい。  
(給与費の及ぼす影響の方が甚大)



## 耐震診断

### 算定方針

計算にはSAFE-RC (NTT) を使用する。

### 1) 準備計算

荷重計算は一貫計算プログラム (BUILD-2) を使用する。

BUILDの計算結果より地震時重量・柱軸力・梁せん断力・地震時柱軸力・重心位置をSAFE-RCへの入力データとする。

### 2) 使用材料強度

コンクリート  $F_c = 180 \text{ kg/cm}^2$

鉄筋 主筋 SD295 (SSD49)

フープ・スターラップ・壁筋 SR235 (SS39)

但し、鉄筋の終局強度はせん断補強の場合を除いて短期許容耐力の1.1倍とする。

尚、使用材料については設計図書 (構造設計図) に仕様書が欠落しており、断面リストに於ける鉄筋種類 (異形丸鋼・丸鋼) の使い分けから判断した。コンクリートについては建設当時一般的な強度とした。

### 3) 入力断面形状及び配筋

構造設計図を基に入力。

腰壁等は設計図の建具表より開口高さを判定し、厚さ12cm以上の壁のみ考慮した。尚、B通りの腰壁はスパン中央に於いてドアが付いて壁の一部が無くなる箇所があるが、柱際では壁が残る為、腰壁として評価した。

内部の間仕切り壁で厚さ10cmの壁 (フレーム内の無開口もあり) があり、耐震壁として評価出来ないため雑壁として評価した。尚、フレーム外に於いても直交する大梁に繋がる間仕切り壁は剛重比・偏心率の計算には考慮した。又、雑壁の耐力はフレーム内の壁のみ評価し、下階で壁が抜ける場合は剛性のみ評価した。

### 4) 経年指標の入力

予備調査の結果を使用。

### 5) 形状指標の入力

算定用の値は算定表のa~kの項目の値を入力し、剛重比・偏心率の計算はプログラム内で行った。

### 6) 耐震指標 $I_{so}$ の設定

$$I_{so} = E_t \times Z \times G \times U = 0.7$$

$E_t$  : 耐震診断判定基本指標 0.7       $Z$  : 地域指標 1.0

$G$  : 地盤指標 1.0       $U$  : 用途指標 1.0

## 計算結果

### 構造耐震指標の算定

$$I_s = E_o \times S_D \times T$$

$$\alpha = I_s / I_{so} \quad : \text{判定用係数}$$

性能ランク : A1~3 ( $\alpha \geq 1.00$ ) 安全。  
 B1~3 ( $1.00 \geq \alpha \geq 0.65$ ) 補強を薦める。  
 C1~3 ( $0.65 \geq \alpha \geq 0.35$ ) 精密診断、又は補強が必要。

X方向	$E_o$	$S_D$	T	$I_s$	$\alpha$	性能ランク
4階	0.872	0.926	0.956	0.771	1.10	> 1.00 A3
3階	0.551	0.926	0.956	0.487	0.70	> 0.65 B3
2階	0.481	0.926	0.956	0.425	0.61	> 0.55 C1
1階	0.466	0.834	0.956	0.371	0.53	> 0.45 C2

Y方向	$E_o$	$S_D$	T	$I_s$	$\alpha$	性能ランク
4階	1.622	0.926	0.956	1.435	2.05	> 1.50 A1
3階	1.010	0.926	0.956	0.894	1.27	> 1.25 A2
2階	0.727	0.926	0.956	0.643	0.91	> 0.85 B1
1階	0.621	0.834	0.956	0.495	0.70	> 0.65 B3

### 判定結果の考察

本建物は耐震診断の結果XY方向共補強が必要である。特にX方向の1・2階ではCランクに属し、大幅な補強が必要となる。

この結果は二次診断での判定であるが、精密診断 (三次診断) を行った場合の結果を予想すると以下の事が考えられる。

X方向はラーメンフレームの耐力が支配的である。二次診断では外側フレーム (A・B・E通り) の柱が腰壁・たれ壁の影響で殆ど全てがせん断破壊の脆性柱であり、柱の耐力の多くを負担している。三次診断に於いては梁の曲げ耐力を考慮するので、柱がせん断破壊を起こす可能性は少なくなり、代わりに強度指標 (C) は確実に小さくなる。耐震壁は二次診断に於いてせん断破壊で耐力が決定されている事を考えると、三次診断での耐力 (強度指標) の増大は期待出来ない。

三次診断での  $E_o$  は二次診断と同様に求めた値を1.2倍程度 (階数4の場合) 上昇出来るが、現状の  $\alpha$  が1.0を超える事は無いと考える。

Y方向はせん断破壊系の耐震壁の耐力が支配的であり、三次診断に於ける耐力上昇は望めない。又、ラーメンフレームの負担 (二次診断では曲げ破壊系) は僅かであるが、三次診断に於ける強度指標は確実に小さくなる。

X方向と同様に  $E_o$  の上昇分を見込んでも1階における耐力確保は困難であると考える。

## 松戸市立病院でSWがかかわった転院患者に見る東松戸病院への転院患者数と他院転院患者との比較

		24年度			25年度			26年度			27年度			28年度		
市立病院SWが介入した転院件数		転院総数 (a)	695		転院総数 (a)	604		転院総数 (a)	640		転院総数 (a)	768		転院総数 (a)	716	
		特殊転院数(b)※1	196(28%)		特殊転院数(b)※1	95(15%)		特殊転院数(b)※1	80		特殊転院数(b)※1	70		特殊転院数(b)※1	82	
ポストアキュート転院数		実数(a-b)	500	100%	実数(a-b)	512	100%	実数(a-b)	560	100%	実数(a-b)	698	100%	実数(a-b)	634	100%
10件以上の受け入れ実績のある医療機関	1	東松戸病院	305	61.0%	東松戸病院	247	48.2%	東松戸病院	244	43.6%	東松戸病院	259	37.1%	東松戸病院	214	33.8%
	2	旭神経内科 リハビリテーション病院	45	9.0%	旭神経内科 リハビリテーション病院	49	8.0%	松戸 リハビリテーション病院	71	12.7%	松戸 リハビリテーション病院	83	11.9%	松戸リハビリテーション 病院	79	12.5%
	3	千葉愛友会記念病院	34	6.8%	千葉愛友会記念病院	41	8.0%	旭神経内科 リハビリテーション病院	47	8.4%	旭神経内科 リハビリテーション病院	59	8.5%	旭神経内科 リハビリテーション病院	63	9.9%
	4	埼玉みさと総合 リハビリテーション病院	21	4.2%	常盤平中央病院	20	3.9%	五香病院	28	5.0%	五香病院	41	5.9%	五香病院	34	5.4%
	5				小板橋病院	13	2.5%	常盤平中央病院	17	3.0%	三和病院	31	4.4%	千葉愛友会記念病院	28	4.4%
	6				五香病院	13	2.5%	千葉愛友会記念病院	15	2.7%	千葉愛友会記念病院	27	3.9%	埼玉みさとリハビリテー ション病院	20	3.2%
	7							埼玉みさと総合リハビリ テーション病院	13	2.3%	常盤平中央病院	15	2.1%	東葛病院	19	3.0%
	8										埼玉みさとリハビリテー ション病院	14	2.0%	小板橋病院	18	2.8%
	9										山本病院	11	0.1%	三和病院	17	2.7%
	10													常盤平中央病院	13	2.1%
	その他															
合計		10件以上の 医療機関の合計	405	81.0%	10件以上の 医療機関の合計	383	74.8%	10件以上の 医療機関の合計	435	77.7%	10件以上の 医療機関の合計	540	77.4%	10件以上の 医療機関の合計	505	79.7%
5件以上		5件以上10件未満の合計	73	14.6%	5件以上10件未満の合計	43	8.4%	5件以上10件未満の合計	38	6.8%	5件以上10件未満の合計	44	6.3%	5件以上10件未満の合計	34	5.4%
5件未満		5件未満の合計	89	17.8%	5件未満の合計	83	16.2%	5件未満の合計	87	15.5%	5件未満の合計	114	16.3%	5件未満の合計	95	15.0%

※1.特殊転院数・・・精神科、産科、透析等

平成25年4月 ・ 回復期リハビリ病棟開設

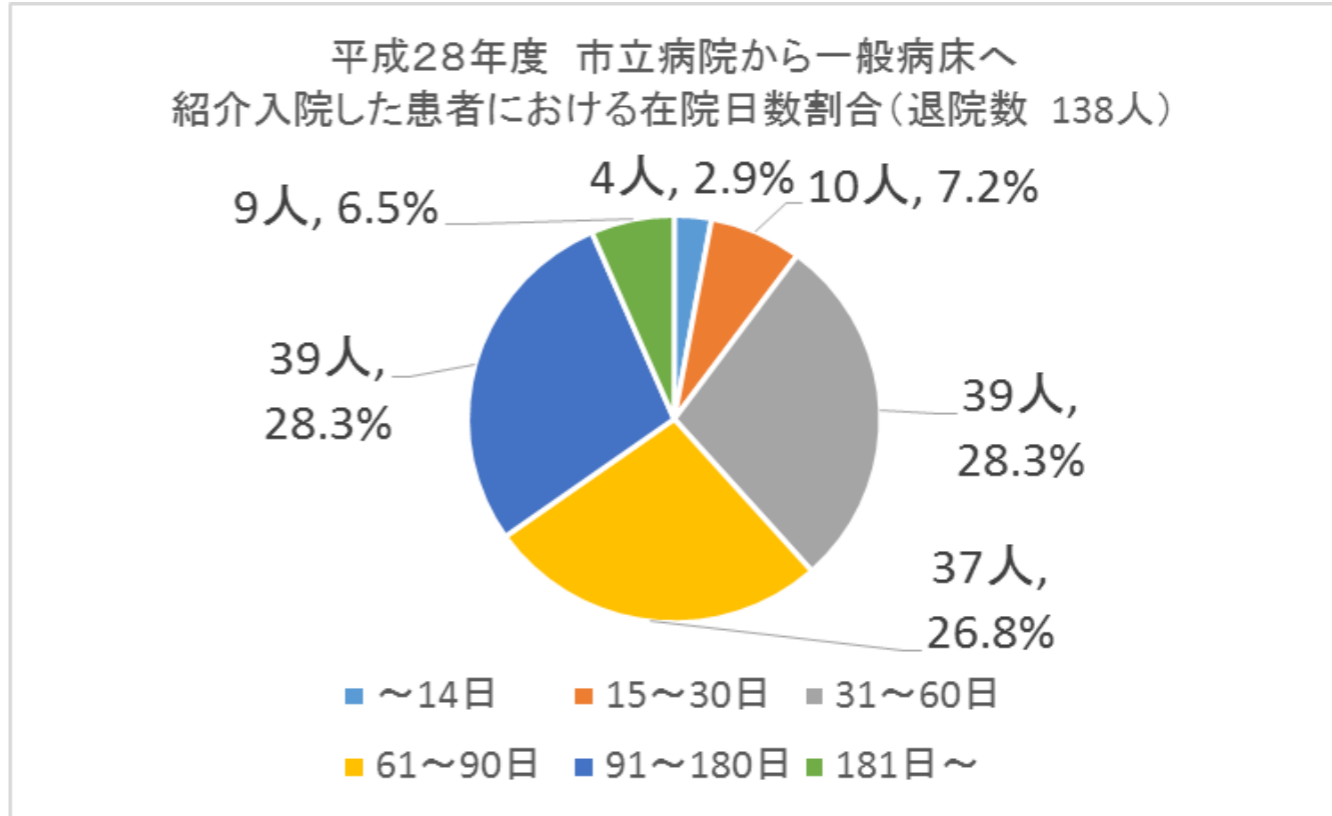
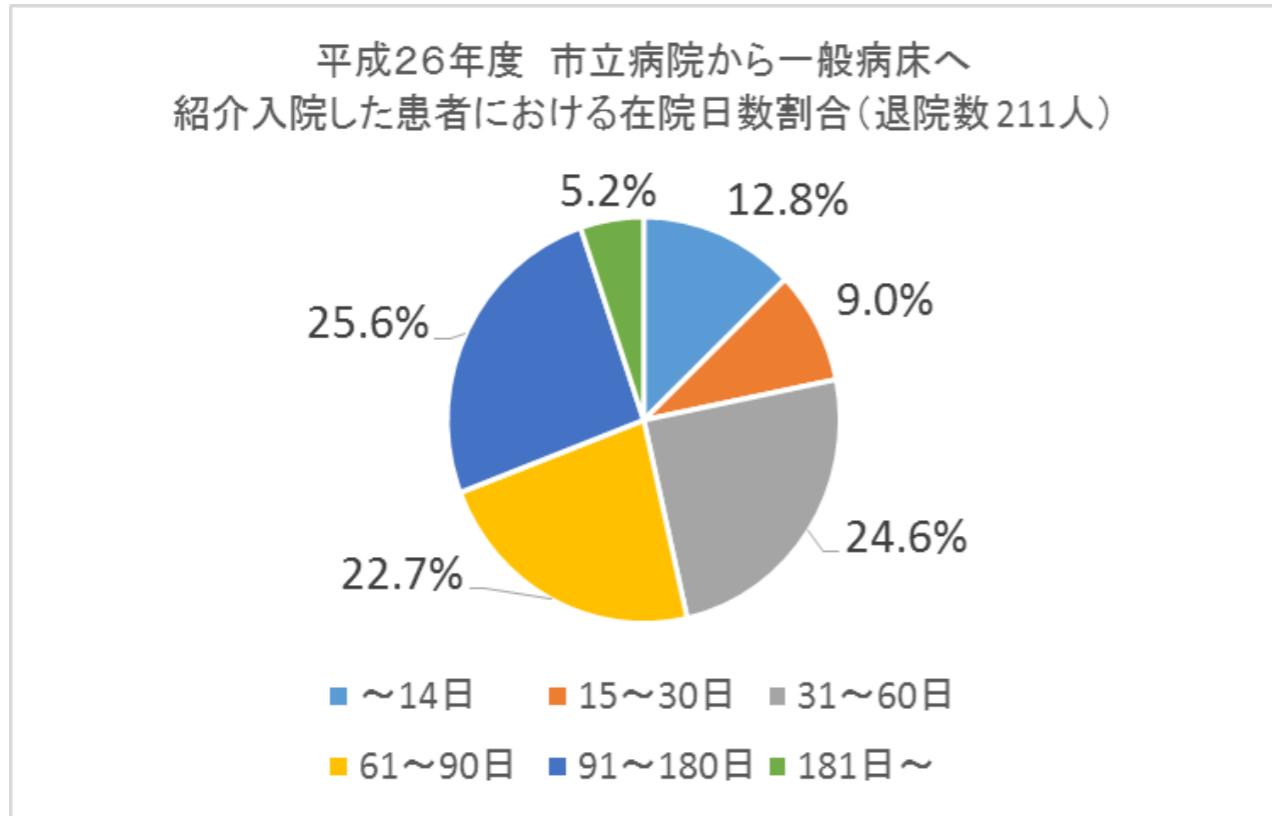
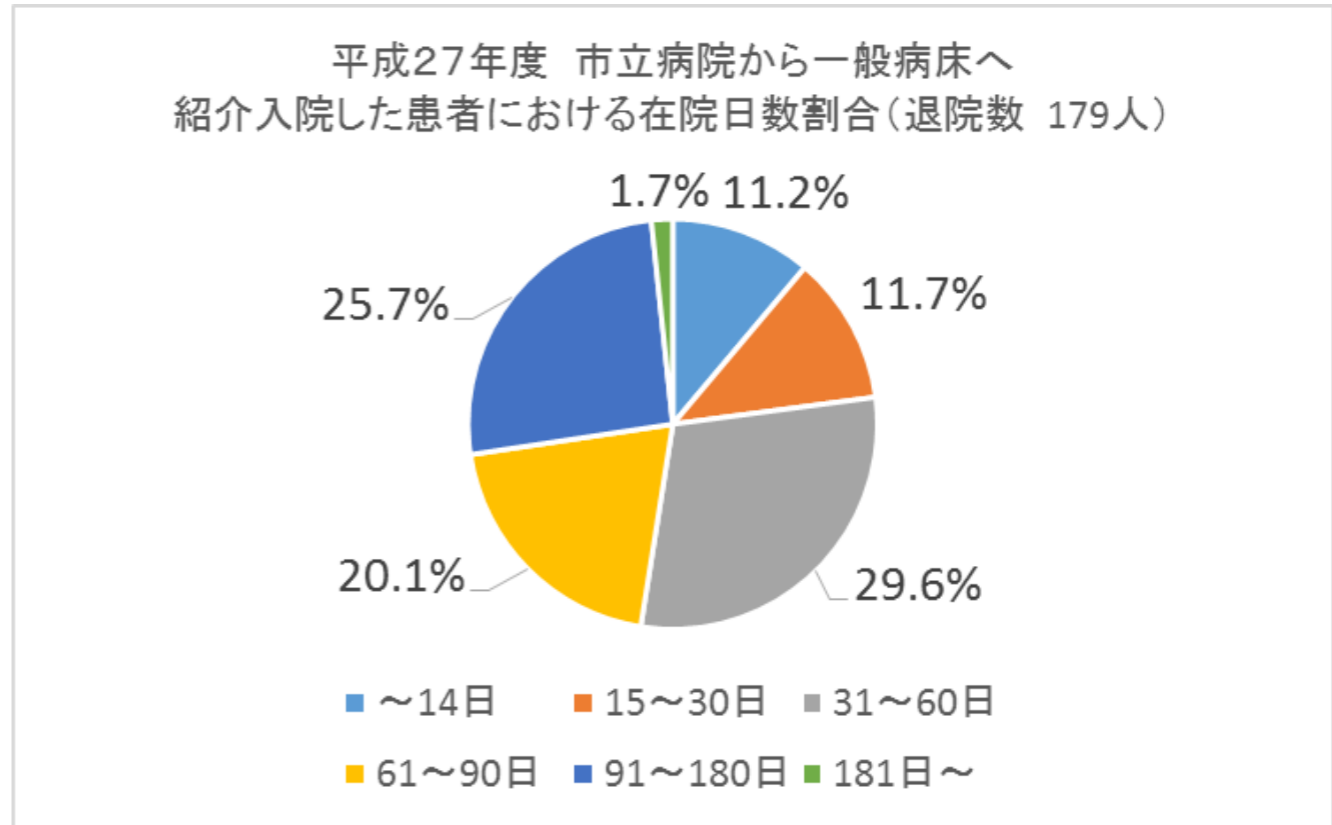
平成27年9月 ・ 緩和ケア病棟開設

平成27年10月 ・ 地域包括ケア病床開設

### 市立病院からの紹介患者割合

	合計	一般	回りハ	緩和
平成26年度	266(8)	211(8)	55(0)	0(0)
平成27年度	292(13)	179(4)	82(0)	31(8)
平成28年度	234(10)	138(5)	53(2)	43(3)

- ・平成26年度 緩和ケア病棟 “未” オープン
- ・平成26年度 院内転棟情報データ “未” 登録  
⇒ データ提出の関係で登録開始（平成26年2月以降）  
その為、入院時病棟が不明。退院時病棟で集計
- ・カッコ内が、当院外来経由での紹介入院数  
⇒ 平成26年度 合計 266件そのうち8件が当院外来経由



### 市立病院からの紹介患者における在院日数別退院先割合

