

第9回松戸市病院運営審議会次第

日 時 平成30年9月25日（火）

午後1時30分から

場 所 松戸市役所 新館7階

大会議室

1 開 会

2 健康福祉部長挨拶

3 議 事

諮問事項にかかる審議

(1) 「松戸市立福祉医療センター東松戸病院、梨香苑の方向性について」の
答申について

(2) 松戸市立総合医療センターの経営について

(3) その他

4 閉 会

平成30年6月15日現在

松戸市病院運営審議会委員名簿

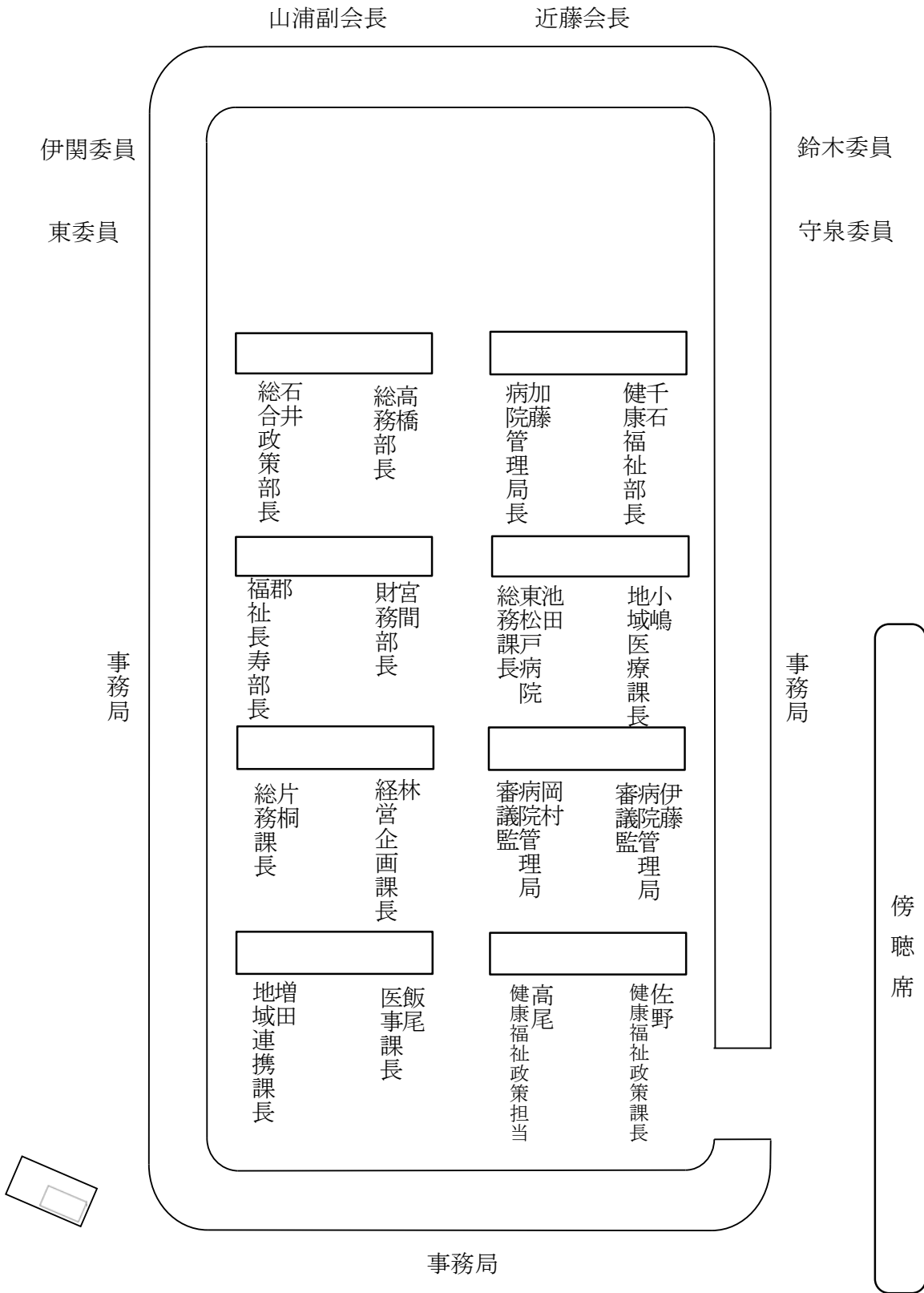
氏名	所属及び役職
東 仲宣	一般社団法人松戸市医師会 会長
石川 雅俊	元国際医療福祉大学大学院 准教授
伊関 友伸	城西大学 教授
近藤 俊之	特定非営利活動法人 VHIJ機構 専務理事
齋藤 康	千葉市病院事業管理者
鈴木 一郎	船橋市病院局特別顧問
守泉 誠	公認会計士
山浦 晶	松戸市病院事業管理者

(敬称略 五十音順)

第9回松戸市病院運営審議会 席次表

日時:平成30年9月25日(火)13:30~

場所:松戸市役所 新館7階 大会議室





第9回病院運営審議会	
H30年9月25日	審議資料

平成30年9月25日

松戸市長
本郷谷 健次 様

松戸市病院運営審議会
会長 近藤 俊之

松戸市病院事業の今後のあり方について（答申）

平成29年8月22日に貴職より諮問を受けました標記の件のうち、「2. 松戸市立福祉医療センター東松戸病院、梨香苑の方向性について」につきまして、松戸市病院運営審議会は、下記のとおり答申します。

記

1. 諮問事項

松戸市病院事業の今後のあり方についての、2. 松戸市立福祉医療センター東松戸病院、梨香苑の方向性について

2. 答申

上記の諮問事項に対し、本審議会は、審議の過程において東松戸病院より示された計画数値目標及び行動計画を妥当なものとするが、2019年度の達成状況に基づき、福祉医療センター東松戸病院と梨香苑の機能、規模及び経営主体について最終的な結論を出すものとする。

なお、結論を出すにあたっては、現状の土地と建物等を有効に活用することを前提にされたい。

【答申の経緯】

（東松戸病院の現状）

東松戸病院は、1993年（平成5年）の開設以来、在宅医療をはじめ、回復期に重点を置いた診療を行い、現在は市内で唯一の緩和ケア病棟の他、地域包括ケア病床、回復期リハビリ病棟など、民間の医療機関だけでは提供が不足する分野の医療を担ってきたところであり、一つの病院で多機能な病床を有する

とともに、介護老人保健施設を併設した病院として、周辺の住民はもとより松戸市民に対し、高齢者への医療を中心に必要な医療サービスを提供してきたところである。

今後の超高齢社会に向け、地域完結型医療を目指し、効率的な医療と介護の連携を地域の事業者とともに図っていくためには、福祉医療センターの持つ医療機能は地域にとって将来も必要であり、千葉県保健医療計画や、人口推計を踏まえると、いわゆる地域包括ケアシステムの中で、入院医療の中核的機能を果たすことが期待される。

しかしながら、他の自治体病院と比較して、病院経営の根幹を成す医業収支が悪化しており、総務省の基準を上回る一般会計繰入金に依存した、厳しい病院運営が強いられている。

(経営改善)

2017年度の経営状況は、緩和ケア病棟や地域包括ケア病床の機能が整ったこともあり、前年度に比べて改善されており、併せて本年度から新任の院長の下で積極的に経営改善に取り組んでいる。

また、地域包括ケア病床の増床及び、外来の診療機能の集約、訪問診療の検討が積極的に進められている。これらの取り組みは、地域の医療需要に応えるものであり、東松戸病院の医業収益の向上に資するものと思料する。

(梨香苑のあり方)

東松戸病院に併設の梨香苑は、入所者の大半が高齢者独居、老々介護、身体障がい者等で医療依存も高く、他の事業所では受入れが困難な入所者等に対し、引き続き、医療、看護及び介護の24時間体制による安心なサービスを提供すべきである。

また、東松戸病院との適切な費用按分を図った上で、自立した経営を行うべきである。

(結 論)

以上から、現段階では、松戸市が東松戸病院及び梨香苑を自ら運営していくことについて、適不適について結論を導くことはせずに、2018年度及び2019年度の経営状況を確認し、改めて審議を行い、経営形態の見直しや、民間譲渡、指定管理者制度への移行等を含めて、多様な選択肢を比較検討し、最終的に結論を出すべきと考える。

附記（補足意見）

松戸市及び松戸市病院事業の役割について

1. 松戸市及び松戸市病院事業の役割として、東松戸病院が作成した行動計画が実行できるようサポートされたい。特に、必要人員の確保、業務の効率化等、総合医療センターとの業務連携の強化に努めることを望む。
2. 当分の間、老朽化した施設を使用せざるを得ないことから、そのために必要な保守が行われるよう措置されたい。

平成30年4～7月累計

松戸市立総合医療センター 経営状況について

1. 収益的収支（速報値）

（単位：千円）

	平成29年 (A) 4～7月累計	平成30年 (B) 4～7月累計	差引 (B-A)
医業収益	4,743,936	5,275,598	531,662
内、入院収益	3,338,046	3,702,690	364,644
内、外来収益	1,337,579	1,462,347	124,768
医業費用	4,560,781	4,990,208	429,427
内、給与費	2,653,458	2,756,417	102,959
内、材料費	1,200,630	1,414,683	214,053
内、経費	689,955	795,908	105,953
医業損益	183,155	285,390	102,235
医業外収益 ※1	1,422,940	1,431,139	8,199
内、一般会計負担金	1,379,054	1,369,855	△ 9,199
医業外費用 ※1	92,263	94,846	2,583
経常損益	1,513,832	1,621,683	107,851
当期純損益	1,513,772	1,621,643	107,871
一般会計負担金を除く	134,718	251,788	117,070

※ 上表は端数処理済み。

※1 看護学校、保育所に係る収益・費用を含む。

2. 経営指標（速報値）

		平成29年 (A) 4～7月累計	平成30年 (B) 4～7月累計	差引 (B-A)
入 院	延患者数 (人)	55,595	58,903	3,308
	病床稼働率 (%)	(病床数570) 79.9	(稼働病床547)88.3 (病床数592) 81.6	-
	収益単価 (円)	60,042	62,861	2,819
	平均在院日数 (日)	13.3	13.3	0
	新入院患者数 (人)	4,108	4,392	284
外 来	延患者数 (人)	79,023	81,769	2,746
	収益単価 (円)	16,926	17,884	958
手術件数 (件)		1,366	1,593	227
救急患者数 (三次) (人)		457	518	61
救急患者数 (三次以外) (人)		4,102	3,849	△ 253
紹介率 (%)		63.8	65.1	1.3
逆紹介率 (%)		101.1	100.1	△ 1.0

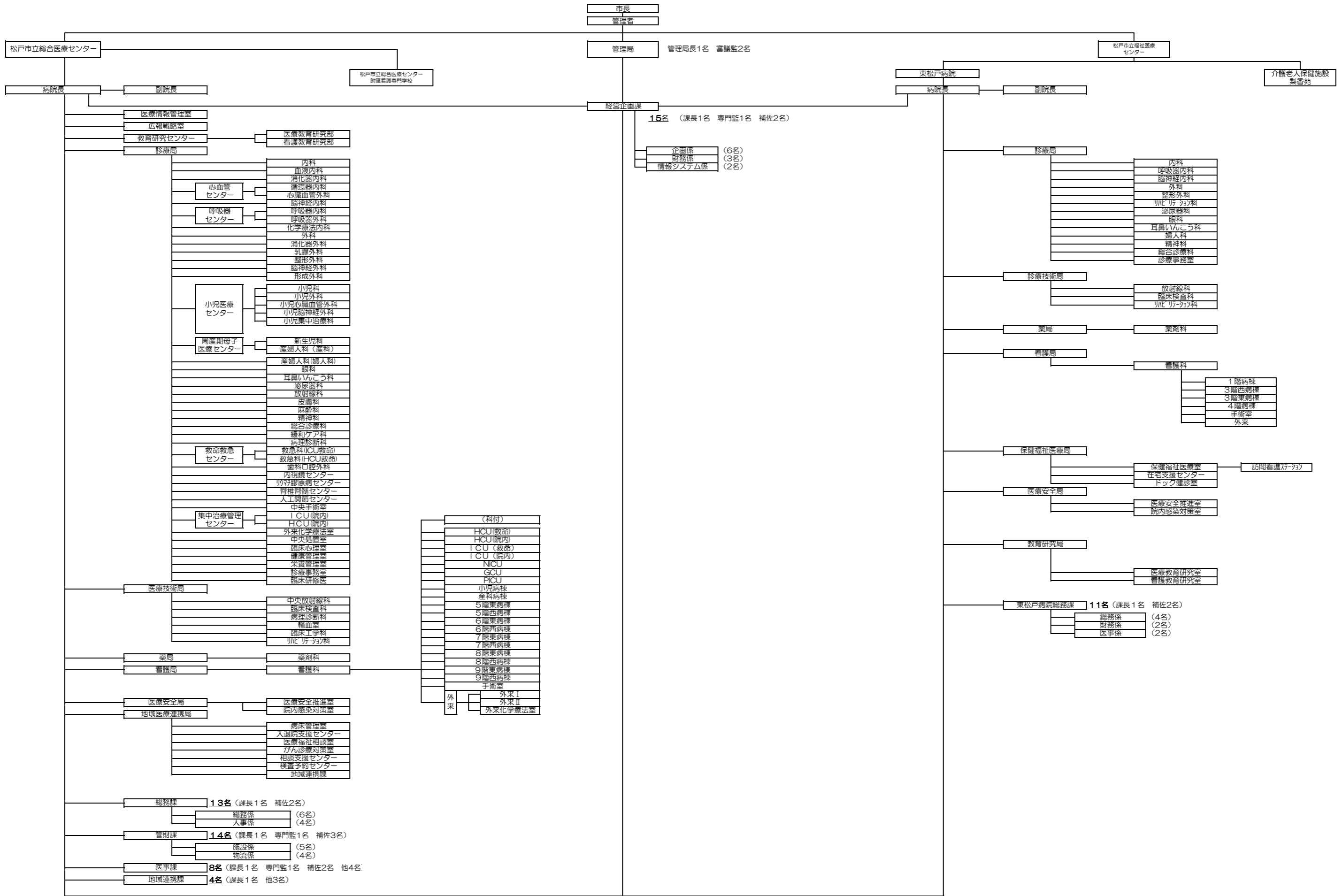
病棟別病床稼働率表(平成30年4月～7月)

第9回 松戸市病院運営審議会
2018/9/25 説明資料

病棟別	主な診療科	区分	4月				5月				6月				7月				合計					
			当月延べ患者数	当月延べ病床数	当月平均患者数	当月病床稼働率%	当月延べ患者数	当月延べ病床数	当月平均患者数	当月病床稼働率%	当月延べ患者数	当月延べ病床数	当月平均患者数	当月病床稼働率%	当月延べ患者数	当月延べ病床数	当月平均患者数	当月病床稼働率%	4～7月延べ患者数	4～7月延べ病床数	4～7月平均患者数	4～7月病床稼働率%		
9 東	泌尿器科・呼吸器外科 皮膚科・内科 呼吸器内科	46		1,380		51.8		1,426		61.4		1,380		76.2		1,426		74.3		3,701		5,612		65.9
		46	715	1,380	23.8	51.8	876	1,426	28.3	61.4	1,051	1,380	35.0	76.2	1,059	1,426	34.2	74.3	3,701	5,612	30.3	65.9		
9 西	呼吸器内科 混合	29		870		79.3		899		80.0		870		81.3		899		73.9		2,780		3,538		78.6
		29	690	870	23.0	79.3	719	899	23.2	80.0	707	870	23.6	81.3	664	899	21.4	73.9	2,780	3,538	22.8	78.6		
8 東	消化器外科 外科・乳腺外科	40		1,200		96.4		1,240		86.5		1,200		85.4		1,240		81.3		4,263		4,880		87.4
		40	1,157	1,200	38.6	96.4	1,073	1,240	34.6	86.5	1,025	1,200	34.2	85.4	1,008	1,240	32.5	81.3	4,263	4,880	34.9	87.4		
8 西	血液内科・化学療法内科 眼科・消化器外科	36		1,080		82.8		1,116		67.8		1,080		79.5		1,116		64.7		3,232		4,392		73.6
		36	894	1,080	29.8	82.8	757	1,116	24.4	67.8	859	1,080	28.6	79.5	722	1,116	23.3	64.7	3,232	4,392	26.5	73.6		
7 東	消化器内科・形成外科 歯科口腔外科	40		1,200		94.5		1,240		85.3		1,200		95.2		1,240		93.1		4,489		4,880		92.0
		40	1,134	1,200	37.8	94.5	1,058	1,240	34.1	85.3	1,142	1,200	38.1	95.2	1,155	1,240	37.3	93.1	4,489	4,880	36.8	92.0		
7 西	脳神経外科・耳鼻咽喉科 救急科	40		1,200		98.8		1,240		87.6		1,200		85.4		1,240		80.7		4,297		4,880		88.1
		40	1,185	1,200	39.5	98.8	1,086	1,240	35.0	87.6	1,025	1,200	34.2	85.4	1,001	1,240	32.3	80.7	4,297	4,880	35.2	88.1		
6 東	内科	42		1,260		98.1		1,302		94.5		1,260		94.2		1,302		95.8		4,900		5,124		95.6
		42	1,236	1,260	41.2	98.1	1,230	1,302	39.7	94.5	1,187	1,260	39.6	94.2	1,247	1,302	40.2	95.8	4,900	5,124	40.2	95.6		
6 西	循環器内科・心臓血管外科 婦人科	40		1,200		95.3		1,240		84.0		1,200		92.9		1,240		81.7		4,312		4,880		88.4
		40	1,143	1,200	38.1	95.3	1,041	1,240	33.6	84.0	1,115	1,200	37.2	92.9	1,013	1,240	32.7	81.7	4,312	4,880	35.3	88.4		
5 東	脳神経内科・整形外科	42		1,260		90.0		1,302		95.0		1,260		92.6		1,302		91.4		4,728		5,124		92.3
		42	1,134	1,260	37.8	90.0	1,237	1,302	39.9	95.0	1,167	1,260	38.9	92.6	1,190	1,302	38.4	91.4	4,728	5,124	38.8	92.3		
5 西	整形外科	42		1,260		94.8		1,302		97.4		1,260		98.0		1,302		97.1		4,961		5,124		96.8
		42	1,194	1,260	39.8	94.8	1,268	1,302	40.9	97.4	1,235	1,260	41.2	98.0	1,264	1,302	40.8	97.1	4,961	5,124	40.7	96.8		
産科病棟	産科	28		840		113.5		868		94.5		840		104.4		868		106.5		3,574		3,416		104.6
		28	953	840	31.8	113.5	820	868	26.5	94.5	877	840	29.2	104.4	924	868	29.8	106.5	3,574	3,416	29.3	104.6		
小児病棟	小児科 小児脳神経外科 小児心臓血管外科	70		2,100		68.6		2,170		67.6		2,100		80.2		2,170		84.1		6,417		8,540		75.1
		54	1,441	1,620	48.0	89.0	1,468	1,674	47.4	87.7	1,684	1,620	56.1	104.0	1,824	1,674	58.8	109.0	6,417	6,588	52.6	97.4		
(わかば)	小児科 小児脳神経外科	35		1,050		70.0		1,085		70.6		1,050		83.0		1,085		86.4		3,310		4,270		77.5
		27	735	810	24.5	90.7	766	837	24.7	91.5	872	810	29.1	107.7	937	837	30.2	111.9	3,310	3,294	27.1	100.5		
(そら)	小児心臓血管外科	35		1,050		67.2		1,085		64.7		1,050		77.3		1,085		81.8		3,107		4,270		72.8
		27	706	810	23.5	87.2	702	837	22.6	83.9	812	810	27.1	100.2	887	837	28.6	106.0	3,107	3,294	25.5	94.3		
PICU		10		300		55.7		310		52.9		300		51.7		310		60.6		674		1,220		55.2
		6	167	180	5.6	92.8	164	186	5.3	88.2	155	180	5.2	86.1	188	186	6.1	101.1	674	732	5.5	92.1		
新生児病棟	新生児	51		1,530		55.8		1,581		50.9		1,530		55.9		1,581		51.0		3,384		6,222		54.4
		26	853	780	28.4	109.4	805	806	26.0	99.9	856	780	28.5	109.7	870	806	28.1	107.9	3,384	3,172	27.7	106.7		
(NICU)		18		540		69.3		558		66.1		540		68.7		558		68.6		1,497		2,196		68.2
		12	374	360	12.5	103.9	369	372	11.9	99.2	371	360	12.4	103.1	383	372	12.4	103.0	1,497	1,464	12.3	102.3		
(GCU)		33		990		45.6		1,023		41.5		990		43.6		1,023		37.1		1,688		4,026		41.9
		14	451	420	15.0	107.4	425	434	13.7	97.9	432	420	14.4	102.9	380	434	12.3	87.6	1,688	1,708	13.8	98.8		
産科病棟新生児	新生児		28		0.9		11		0.4		53		1.8		107		3.5			199				1.6
HCU	救急科・混合	28		840		75.8		868		71.1		840		71.1		868		70.0		2,459		3,416		72.0
		28	637	840	21.2	75.8	617	868	19.9	71.1	597	840	19.9	71.1	608	868	19.6	70.0	2,459	3,416	20.2	72.0		
(HCU院内)	混合	12		360		8.7		372		69.1		360		60.3		372		65.9		980		1,464		66.9
		12	261	360	8.7	72.5	257	372	8.3	69.1	217	360	7.2	60.3	245	372	7.9	65.9	980	1,464	8.0	66.9		
(HCU救命)	救急科・混合	16		480		12.5		496		72.6		480		79.2		496		73.2		1,479		1,952		75.8
		16	376	480	12.5	78.3	360	496	11.6	72.6	380	480	12.7	79.2	363	496	11.7	73.2	1,479	1,952	12.1	75.8		
ICU	救急科・混合	16		480		37.7		496		32.9		480		40.8		496		38.7		732		1,952		37.5
		8	181	240	6.0	75.4	163	248	5.3	65.7	196	240	6.5	81.7	192	248	6.2	77.4	732	976	6.0	75.0		
合計		600		18,000		81.7		18,600		77.3		18,000		82.7		18,600		80.3		58,903		73,200		80.5
		547	14,714	16,410	490.5	89.7	14,382	16,957	463.9	84.8	14,878	16,410	495.9	90.7	14,929	16,957	481.6	88.0	58,903	66,734	482.8	88.3		

※各病棟の病床数は、上段が許可病床数(600床)〔「9西」の感染症8床含む。〕、下段が稼働病床数(547床)に基づく数値。

松戸市病院事業 組織図 (H30.9.1現在)



松戸市病院事業 管理局平均勤続年数表

○直近異動からの勤続年数

		局長 ・審議監	課長	専門監	補佐	主幹	係長	主査	主任主事 ・主事	計
管理局	平均勤続年数	2.33								2.33
	人数	3								3
管理局経営企画課	平均勤続年数		4.00	1.00	4.00	3.00	1.00	2.50	2.50	2.67
	人数		1	1	2	2	1	4	4	15
管理局総務課	平均勤続年数		2.00		2.00	5.00	3.00	4.00	2.33	2.77
	人数		1		2	1	1	2	6	13
管理局管財課	平均勤続年数		3.00	7.00	4.00	5.00	5.00	4.00	2.67	3.71
	人数		1	1	3	1	1	1	6	14
管理局医事課	平均勤続年数		9.00	7.00	5.00			4.00	2.00	4.75
	人数		1	1	2			2	2	8
管理局地域連携課	平均勤続年数		2.00			2.00		4.00	3.00	2.75
	人数		1			1		1	1	4
管理局東松戸病院総務課	平均勤続年数		3.00		4.50	20.00	10.00		2.00	4.90
	人数		1		2	1	1		6	11
計	平均勤続年数	2.33	3.83	5.00	3.90	6.33	4.75	3.40	2.36	3.50
	人数	3	6	3	11	6	4	10	25	68

○病院事業の勤続年数(通算)

		局長 ・審議監	課長	専門監	補佐	主幹	係長	主査	主任主事 ・主事	計
管理局	平均勤続年数	7.00								7.00
	人数	3								3
管理局経営企画課	平均勤続年数		5.00	1.00	14.50	3.00	1.00	2.50	2.50	4.13
	人数		1	1	2	2	1	4	4	15
管理局総務課	平均勤続年数		4.00		8.50	5.00	3.00	4.00	2.33	3.92
	人数		1		2	1	1	2	6	13
管理局管財課	平均勤続年数		3.00	18.00	4.00	5.00	5.00	4.00	2.67	4.50
	人数		1	1	3	1	1	1	6	14
管理局医事課	平均勤続年数		23.00	23.00	12.50			4.00	2.00	10.38
	人数		1	1	2			2	2	8
管理局地域連携課	平均勤続年数		2.00			2.00		4.00	3.00	2.75
	人数		1			1		1	1	4
管理局東松戸病院総務課	平均勤続年数		20.00		5.50	20.00	10.00		2.00	6.64
	人数		1		2	1	1		6	11
計	平均勤続年数	7.00	9.50	14.00	8.54	6.33	4.75	3.40	2.36	5.35
	人数	3	6	3	11	6	4	10	25	68

※平成30年8月1日在籍する管理局の職員(企業行政職)
 ※平成31年3月31日時点の在籍年数から平均値を算出した
 ※通算の算出については東松戸病院と建設事務局での勤務歴も加算した
 ※再任用は除く