

Pair Letter

ペアレター



■ 呼吸器外科

一人ひとりへ「最善」を目指す肺がん治療

■ 特集

脆弱性骨折リエゾンチーム

■ 小児病棟 クリスマス会

■ 会計年度任用職員を募集します

外来診療一覧 (R5.1.1 現在)

詳細はホームページの各診療科の案内をご覧ください

診療科名		外来表(一般外来及び予約専門外来)	備考	
内科系	内科	腎臓外来	一般外来	火・木曜日休診
		糖尿病・代謝・内分泌	一般外来	
		リウマチ・アレルギー	一般外来	
	循環器内科	一般外来/ペースメーカー外来		
	呼吸器内科	一般外来		
	消化器内科	一般外来		
	脳神経内科 (予約制)	一般外来		
	血液内科	一般外来		
	緩和ケア科 (予約制)	診察は外来主治医と相談		
	総合診療科	一般外来		
皮膚科 (完全紹介予約制)	一般外来			
化学療法内科 (予約制)	診察は外来主治医と相談			
外科系	外科・消化器外科・乳腺外科	一般外来		
	呼吸器外科	一般外来	火曜日休診	
	心血管外科 (予約制)	一般外来		
	脳神経外科	一般外来		
	整形外科 (完全紹介予約制)	一般外来/小児整形/成人股・膝・肩・肘関節・手/側弯症/リウマチ		
	形成外科 (予約制)	一般外来	水曜日休診	
	眼科 (完全紹介予約制)	一般外来	火曜日休診・木曜日午後休診	
	耳鼻いんこう科 (完全紹介予約制)	一般外来		
	泌尿器科	一般外来		
	産婦人科 (完全紹介予約制)	一般外来/妊婦健診/不妊外来		
歯科口腔外科 (完全紹介予約制)	一般外来	月曜日手術日より初診のみ		
小児	小児科	一般外来/小児神経/腎臓/アレルギー/呼吸器/血液/循環器/感染/内分泌		
	小児外科 (月曜午後予約再来のみ)	一般外来	月曜日午前休診・水・金曜日休診	
	小児脳神経外科	一般外来	月・水・木曜日休診	
	小児心血管外科	一般外来		
	新生児科 (予約制)	一般外来/シナジス外来	月曜日午後・火曜日休診	
その他	放射線治療科 (予約制)	一般外来	水曜日休診 (木曜日再来のみ)	
	救急科(再来) (予約制)	再来患者 11:00 ~ 12:00		
	精神科	現在休診中		
特別外来	女性特別外来 (予約制)	一般外来	木曜日以外は休診	
	禁煙外来	総合診療科外来へ		
	セカンドオピニオン外来 (予約制)	一般外来		
	母乳外来 (予約制)	産婦人科外来へ		
	ストーマ外来 (予約制)	人工肛門/人工膀胱(外科・泌尿器科外来または外来主治医と相談)		

発行元：松戸市立総合医療センター 総務課

松戸市立総合医療センター
Matsudo City General Hospital

〒270-2296 千葉県松戸市千駄堀993番地の1
TEL 047-712-2511 (代) FAX 047-712-2512 (代)

【診療】 月曜日～金曜日(土・日曜日、祝日、年末年始は休診)

【受付時間】 初診：午前8時30分～午前11時
再診：午前8時～午前11時

【完全紹介予約制】は、地域の医療機関からの紹介状と事前の受診予約が必要です。

【予約制】は、事前の受診予約が必要です。(6ページを参照)

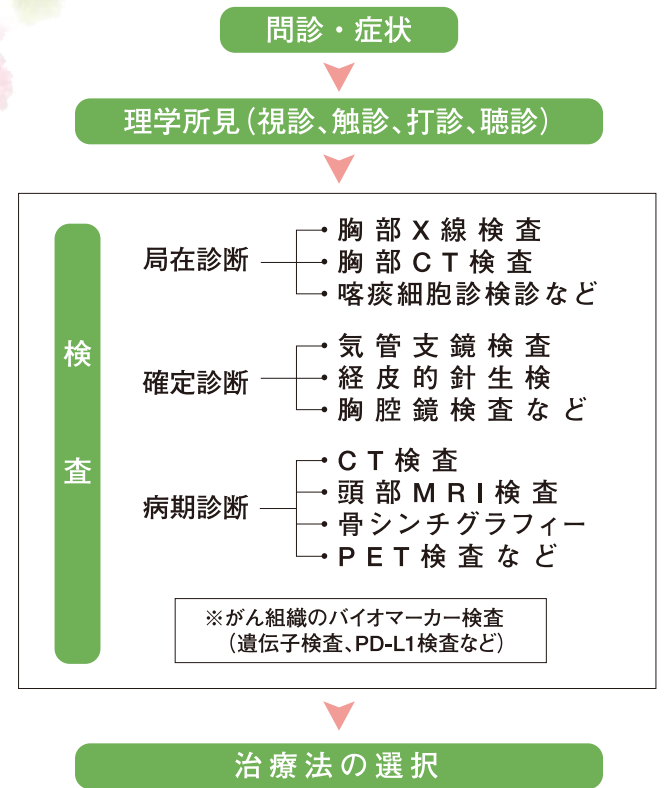


総合医療センター
QRコード

交通アクセス：有料駐車場有(491台) 松戸駅・北松戸駅から新京成バス
馬橋駅・北松戸駅からゆめいるバス、新京成八柱駅からシャトルバス



肺がんの診断の流れ



肺がんの検査

■局在診断
肺がんが疑われるときは、まず、胸部X線検査やCT検査などを行い、病変の有無や場所を調べます。喀痰細胞診などを組み合わせて調べることもあります。

■確定診断 (病理組織学的診断)
これらの検査で異常が見つかった場合には、肺がんが疑われる部位から細胞や組織を採取して病理検査を行い、がんかどうか、がんの場合はどのような種類のがんか、について病理検査を行い、診断を確定します。
肺がんでは組織型などによって治療方法が異なるので、治療開始前に病理検査を行います。
※タンパク質や遺伝子などの生体内の物質で、病状の変化や治療の効果の指標となるものをバイオマーカーといいます。バイオマーカーでがんの性質を事前に調べ、効果を予測して治療の方針をたてることもできます。がん遺伝子検査、PD-L1検査、腫瘍マーカー検査などがあります。

■病期診断 (拡がり、転移診断)
治療方法を決める際には、がんの病期 (がんがどのくらい進行しているか) も知る必要があります。肺がんの診断が確定したら、病期を診断するために画像検査を行います。



呼吸器外科部長 星野 英久
1995年金沢大学医学部卒業、2003年千葉大学大学院修了。千葉大学医学部附属病院、さいたま赤十字病院、成田赤十字病院、東京女子医科大学八千代医療センターを経て、2022年8月より現職。

呼吸器外科医長 岡田 直
2006年香川大学医学部卒業、静岡県立総合病院などで研修後国立病院機構千葉東病院を経て、2012年4月より現職。

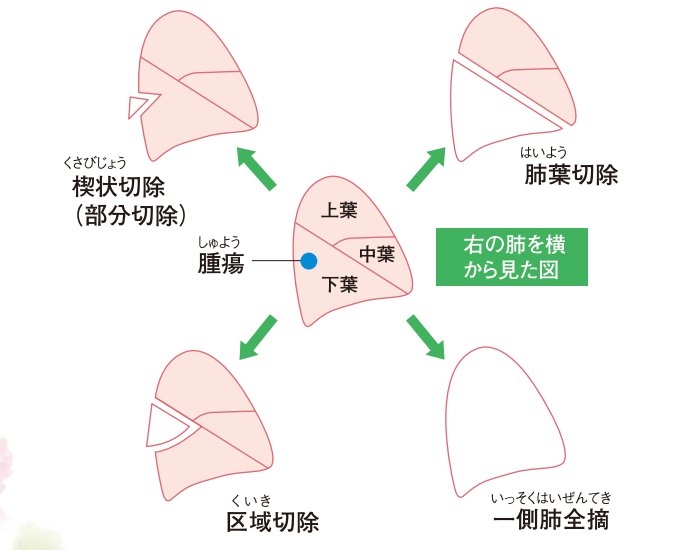
呼吸器外科医長 森本 淳一
2005年広島大学医学部卒業、2015年千葉大学大学院修了。東京女子医科大学、千葉県がんセンター、千葉大学医学部附属病院、国保君津中央病院などをを経て、2022年10月より現職。

肺がんの治療

肺がんの治療は、組織診断と病期、身体状況、患者さんご自身の希望で決まります。

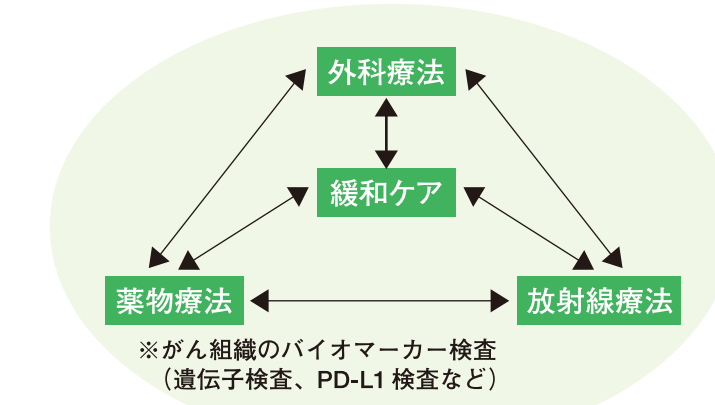
■外科療法
肺がんを手術で取り除く方法です。
肺がんの手術では、がんの発生している肺葉を切除し、併せてがんの転移の可能性が高いリンパ節も切除 (郭清) することが標準的です。近年では、小型の早期肺がんに対して、根治性を維持しつつ、機能温存に優れた区域切除が行われることも多くなってきています。
また、胸腔鏡下手術 (完全鏡視下手術、胸腔鏡補助下手術) が主流となっています。

■放射線療法
肺がんを完治させる目的で行う場合と症状をやわらげることを目的にして行う場合があります。



■薬物療法
抗がん剤 (細胞傷害性抗がん薬)、分子標的治療薬、免疫チェックポイント阻害薬に分けられています。がんそのものを小さくする以外に、遠隔転移の予防、症状をやわらげることを目的に行われます。
組織診断と併せてがんの遺伝子異常の有無、PD-L1タンパク発現の程度、患者さんご自身の臓器機能や基礎疾患の有無、症状による活動度の違いなどで薬剤の選択を行います。

■緩和ケア
肺がんと診断されたその日から必要になります。どの病期にあっても患者さんあるいは家族の抱えた不安や痛みを取り除き、治療に関わる意思決定の支援を行います。

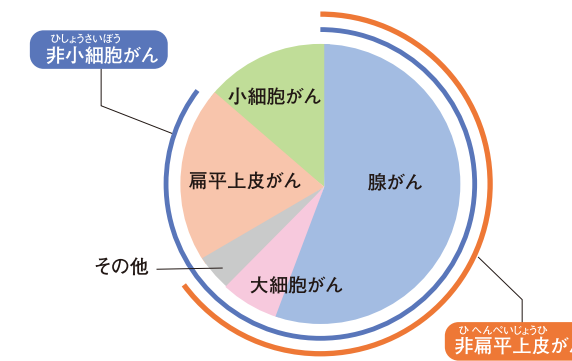


肺がんの症状

咳・痰、血痰、発熱、呼吸困難、胸痛
これらの症状は、肺がん特有のものではなく、他の呼吸器の病気にもみられる症状です。症状が継続する場合には、早めに医療機関への受診をお勧めします。
また、肺がんは症状がない場合も多く、検診などの胸部X線検査やCT検査によって発見されることもあります。

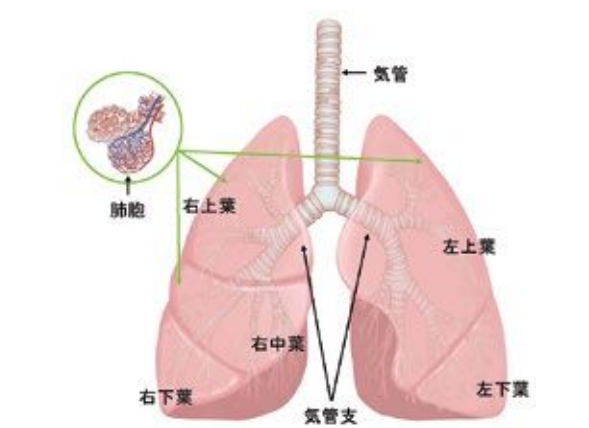
肺がんの種類

肺がんは、組織型によって、頻度の高いものとして、腺がん、扁平上皮がん、小細胞がん、大細胞がんに分類されます。喫煙との関連が大きいのは、扁平上皮がんと小細胞がんです。また、治療の効きやすさと進行速度の違いから、小細胞がんとそれ以外の非小細胞肺がんの2つに大きく分けられます。
さらに薬剤の効果や副作用の違いから、非小細胞がんを扁平上皮がんとそれ以外の非扁平上皮がんに分けることもあります。



肺がんとは

肺がんは、肺を構成する空気の通り道である「気管支」やガス交換の場である「肺胞」の細胞が何らかの原因でがん化したものです。
進行すると、がん細胞は周りの組織を壊しながら増殖し、血液やリンパ液の流れに乗って拡がって (転移) いきます。転移しやすい場所はリンパ節、肺、骨、脳、肝臓、副腎です。
肺がんは喫煙との関連が大きく、タバコを吸う人の肺がんになるリスクは、タバコを吸わない人に比べて男性で4.4倍、女性で2.8倍高くなります。また周囲に流れるタバコの煙を吸うこと (受動喫煙) も発症するリスクが高くなります。喫煙開始年齢が若いほど、また喫煙量が多いほど、リスクが高くなります。
喫煙以外の要因として、職業や環境によるもの (アスベスト、ラドン、ヒ素、クロム、PM2.5など) や慢性閉塞性肺疾患、間質性肺炎、肺がんの家族歴や既往歴がある場合などはリスクが高まると考えられています。



引用：患者さんのための肺がんガイドブック2021年版，日本肺癌学会編，金原出版，東京，2021

当院には、脆弱性骨折と言われる大腿骨近位部骨折の患者さんが多く救急搬送されてきます。そして、この脆弱性骨折で搬送されてくる患者さんは、再び骨折を繰り返すことのないよう、それぞれの特性を活かして、活動していますので主な活動を紹介します。

ぜいじやくせい こっ せつ
脆弱性骨折
リエゾンチームってどんなチーム？

整形外科医師を中心に歯科医師、看護師、薬剤師、管理栄養士、理学療法士、放射線技師、医師事務作業補助者のメンバーからなる、骨粗しょう症からくる脆弱性骨折の患者さんを減らそうという取り組みをしているチームです。



放射線技師

当院では、腰椎と大腿骨の2箇所での骨密度を測定します。術前や術後の骨の状態を確認し、チーム全体で共有します。また、令和4年11月から装置が新しくなり、検査精度が向上しました。加えて検査時間が短くなり患者さんへの負担も少なくなりました。退院後も定期的に骨密度を測定し、再骨折を防ぐお手伝いのできたらと思います。



—脆弱性骨折リエゾンチームの皆さん—

薬剤師

骨粗しょう症治療の薬歴とともに、常用薬を調査させていただきます。骨折の再発防止のため、「骨粗しょう症治療薬」が必要と判断された場合は、患者さんの状況（腎臓機能や他の服用薬との飲み合わせ）に最適なものを医師に提案し、併せて服薬指導を実施します。



医師事務作業補助者

骨折リスクの高い患者さんを洗い出し、チーム内に情報提供できるように、日々データを管理しています。この情報を元に、カンファレンスで話し合い、治療を開始できるよう準備をしています。

管理栄養士

入院時に、医師・看護師と共に栄養評価を行い、栄養管理計画書を作成しています。骨粗しょう症リスクのある患者さんの中で、食事摂取量の少ない患者さんや栄養状態の低下した患者さんへ、病棟スタッフと相談しながら、栄養相談等を行い、食事内容の検討や食事指導の介入などを行っています。



理学療法士

骨粗しょう症を発症すると転倒による骨折の危険性が高くなり、転倒を繰り返すことで日常生活動作が難しくなることがあります。リハビリテーション科では、背骨や股関節の骨折といった脆弱性骨折に対して安全な日常生活を送れるように、早い段階から転倒の危険性を評価し、再び転倒して骨折することのないように努めています。



歯科医師

歯科医師と歯科衛生士が口腔内を清潔にすることで、手術される方の肺炎、術後感染等の合併症予防、骨粗しょう症治療薬による副作用を予防することができます。退院後も多職種連携を行い、二次骨折、顎骨折壊死等の予防に努めています。

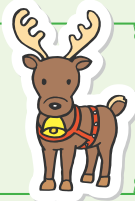




小児病棟

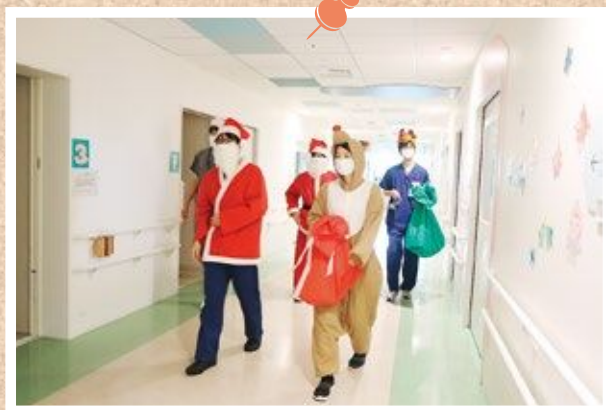


クリスマス会



さまざまな疾患で入院している子どもたちが、少しでも入院生活を楽しめるよう、そして、治療を頑張っている子どもたちが一日でも早く元気になれるよう毎年クリスマス会を開催しています。

感染症の拡大防止のため、広場で集まるイベントは行わず、小児病棟で勤務する医師がサンタとなって子どもたちの病室をまわりました。子どもたちからは、「サンタさんがきたー」「プレゼントありがとう」と沢山の笑顔が溢れていました。



外来を受診される方へ

診療科により、紹介制や予約制を設けておりますので、受診の際は
お電話または診療科のホームページをご覧ください。



※1 以前当院を受診した方でも初診になる場合があります

- ・診療を受けていた病気が治癒した後、新たな病気について診療を受ける場合
- ・予約日に受診せず、任意に診療を中止し、一定期間経過した場合

※2 初診の予約方法

- ・かかりつけ医から紹介状を受け取り、患者さんがお電話で予約をする方法
(お手元に紹介状をご準備ください)
- ・かかりつけ医からFAXで予約をする方法

※3 次の場合は選定療養費のご負担はありません

- ・救急車で当院に搬送された方
- ・生活保護による医療扶助の対象となる方
- ・特定疾患など各種公費負担制度受給対象の方
- ・労働災害・公務災害で受診の方
- ・今回受診する診療科は初めてだが、別の診療科に通院中の方

職員募集

令和5年度以降

総合医療センターの会計年度任用職員として、一緒に勤務しませんか？

子育てがひと段落した方、スキルを活かし再び働きたいと考えている方など、総合医療センターの会計年度任用職員としてやりがいを感じてみませんか？

事前に希望する勤務条件を登録し、必要に応じて条件の合う方を登録者の中から選考し、任用をいたします。

募集の詳細は、総合医療センターのホームページをご覧ください。

