

Pair Letter

ペアレター

特集 小児外科と地域とのつながり

～ともに子どもの成長を見守っていく～



血液内科 **多発性骨髄腫**
骨に異常をきたす血液の病気

外来を受診される方へ
薬のQ&A 小児編～イヤイヤ対処法～

新任医師紹介
人命救助で警察署より感謝状授与
ドラマ撮影に協力

外来診療一覧 (R1.7.1 現在)

詳細はホームページの各診療科の案内をご覧ください

診療科名	外来表(一般外来及び予約専門外来)	備考	
内科系	内科	内分泌・代謝/アレルギー・リウマチ・膠原病/腎疾患	
	循環器内科	一般外来/ペースメーカー外来	
	呼吸器内科	一般外来	
	消化器内科	一般外来	
	脳神経内科 (予約制)	一般外来	
	血液内科	一般外来	
	緩和ケア科 (予約制)	診察は外来主治医と相談	
	総合診療科	一般外来	
	皮膚科 (完全紹介予約制)	一般外来	
	化学療法内科 (予約制)	診察は外来主治医と相談	月・水・木曜日休診
外科系	歯科口腔外科 (完全紹介予約制)	一般外来	月曜日休診
	外科・消化器外科・乳腺外科	一般外来	
	呼吸器外科	一般外来	火・金曜日休診
	心血管外科 (予約制)	一般外来	月・火・木曜日休診
	脳神経外科	一般外来	
	整形外科 (完全紹介予約制)	一般外来/小児整形/成人股・膝・肩・肘関節/側弯症/リウマチ	
	形成外科 (予約制)	一般外来	水曜日休診
	眼科 (完全紹介予約制)	一般外来	火曜日・木曜日午後休診
	耳鼻いんこう科 (完全紹介予約制)	一般外来	
	泌尿器科	一般外来	
産婦人科	一般外来/妊婦健診/不妊外来/ハイリスク妊婦外来/コルポ外来		
小児	小児科	一般外来/小児神経/腎臓/アレルギー/呼吸器/血液/循環器/感染/内分泌	
	小児外科 (月曜午後予約再来のみ)	一般外来	月曜午前休診、水・金曜日休診
	小児脳神経外科	一般外来	月・水・木曜日休診
	小児心血管外科	一般外来	火・木・金曜日休診
	新生児科 (予約制)	一般外来/シナジス	月曜午後・火曜日午後休診
その他	放射線科	一般外来	水・木曜日休診
	救急科(再来) (予約制)	再来患者 11:00～12:00	
	精神科	現在休診中	
特別外来	女性特別外来 (予約制)	一般外来	月曜日以外は休診
	禁煙外来	総合診療科外来へ	
	セカンドオピニオン外来 (予約制)	一般外来	
	母乳外来 (予約制)	産婦人科外来へ	
	ストーマ外来 (予約制)	人工肛門/人工膀胱(外科・泌尿器科外来または外来主治医へ)	

松戸市立総合医療センター
Matsudo City General Hospital

〒270-2296 千葉県松戸市千駄堀993番地の1
TEL 047-712-2511(代) FAX 047-712-2512(代)

【診療】 月曜日～金曜日(土・日曜日、祝日、年末年始は休診)

【受付時間】 初診：午前8時30分～午前11時
再診：午前8時～午前11時

【完全紹介予約制】は、地域の医療機関からの紹介状と事前の受診予約が必要です。

【予約制】は、事前の受診予約が必要です。
(6ページを参照)



総合医療センター
QRコード

発行元：松戸市立総合医療センター 広報戦略室(経営企画課内)



「多発性骨髄腫」ってどんな病気？

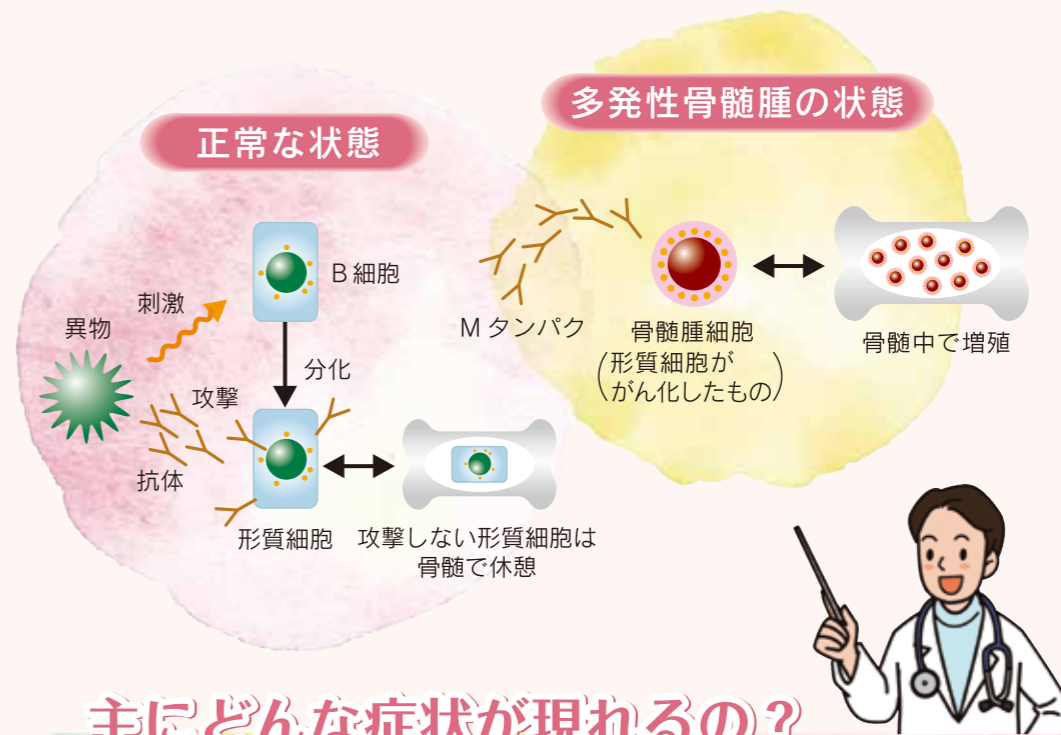
血液のがんは、意外に知られていない病気の一つですが、今回は血液のがんの中でもさまざまな症状を発症する「多発性骨髄腫」について紹介します。

「多発性骨髄腫」って？

普段私たちの体を細菌やウイルスなどの病原体から守ってくれている細胞ががん化して、さまざまな症状を引き起こす病気です。

はしかや水疱瘡に一度罹患すると、二度とその病気になると言われます。何かの感染症にかかると、その病原体に対する抗体が作られるからです。そして感染症が治った後でも、形質細胞と呼ばれる細胞が同じ抗体を作り続け、その病原体から守ってくれるのです。

これが人体に備わる「免疫」と呼ばれる仕組みなのですが、この形質細胞ががん化してしまうと、赤血球を作れなくなったり、骨をもろくしたり、異常な抗体を大量に作って腎臓やその他の臓器の機能を悪くしてしまいます。それが多発性骨髄腫という病気です。



主にどんな症状が現れるの？

- 貧血に伴う症状** … 倦怠感や疲労感、平地を歩いても息切れがする
- 骨がもろくなる** … 1年で2回以上圧迫骨折を起こす、色々な場所の骨が痛む
- 腎機能障害** … 体のむくみ、健診の尿検査で蛋白が陽性
- 高カルシウム血症に伴う症状** … のどの渇き、食欲不振、常にとうとうしてしまうなど

それぞれの症状は他の病気でもおこりますが、二つ以上の系統の症状が同時に起きているときは、この病気の可能性があります。もともと高齢者の病気なのですが、希に50歳以下の方でも発病することがあります。診断のきっかけは、健診で異常が見つかる場合や骨折で整形外科にかかった場合が多いのですが、原因不明の腎障害と貧血症状の場合は、見逃されてしまうことがあります。



血液内科部長 藤川 一寿

1981年東京大学理科2類農業経済学科卒業後、一般企業にて勤務。1990年千葉大学医学部に入学、1996年同大学第2内科入局後、1999年同大学大学院細胞治療学に入学、船橋済生病院、済生会習志野病院勤務し、2003年より現職。難病指定医、緩和ケア研修会終了

がん患者のつどい



毎月当センターでは、がん患者・家族「集いの場」を開催しています。がんを診断されたばかりの方、治療を終え経過観察中の方、他院で治療された方など、がん患者さんとその家族の方同士の情報交換の場です。不安や戸惑いなどの気持ちをお話してみませんか？開催日程は、当センターホームページをご覧ください。

多発性骨髄腫の治療法は？

以前はよい治療法がなく、高齢者が多いこともあり症状の軽減が治療目標になっていました。

しかし、1995年ごろから自家末梢血幹細胞移植が有効なことが分かり、主に65～70歳以下の患者さんについては予後が改善しました。

2005年ごろから新しい分子標的薬（プロテアソーム阻害薬や免疫調節薬）が導入されて高齢者でも予後が改善するようになり、2015年ごろからはさらに抗体医薬も登場し、治療がよく効いた一部の患者さんでは治癒に近い生存期間の延長が期待できるのではないかと予想されています。造血器腫瘍の分野では、治療が最も改善された病気の一つです。

小児外科と地域のつながり

とともに子どもの成長を見守っていく

当センターは、小児科を始めとして小児外科、小児心臓血管外科、小児脳神経外科など小児の分野がとて充実しており、地域のクリニックや診療所とも常に連携を図っています。今回は、小児の内科以外の疾患を幅広く扱う小児外科と地域のつながりについてご紹介していきます。



まつうら げん 松浦 玄
小児外科部長

1999年千葉大学医学部卒業後、小児外科学教室入局。千葉大学病院等で研修後、東京女子医科大学代八千代医療センター、千葉県こども病院などを経て、2013年4月より現職。
日本外科学会外科専門医・指導医、小児外科専門医、医学博士、小児慢性特定疾病指定医、難病指定医、臨床研修指導医、身体障害者福祉法指定医

おの かずのり 小野 和則
おのクリニック院長

1976年千葉大学医学部卒業後、第1外科学（現臓器制御外科学）教室入局。1977年旧国保松戸市立病院外科、1983年小児外科医長を勤め、1993年おのクリニックを開業。松戸市育成医療審査医、小金小学校、馬橋北小学校校医も勤める。日本外科学会外科専門医、千葉大学医学部臨床教授

小児外科とはどのような疾患を診る診療科ですか？

松浦医師 生まれたばかりの赤ちゃんから満15歳までのお子さんで、手術が必要な病気を扱う診療科です。脳神経系、心血管系、骨・筋肉以外を扱っており、呼吸器、消化器、泌尿器など幅広く、小児科・新生児科とも連携しながら診療を行っています。
また、悪性腫瘍や小児の化学療法などは更に専門的な治療が行える他の医療機関へ紹介し、安心した治療を行う体制を整えています。

主にどのような疾患で紹介をいただいていますか？

小野院長 診断がつかない時、治療が必要かの判断に迷う時、手術が必要と思われる病状など松浦医師に委ね、依頼しています。
信頼できる松浦医師に紹介することで保護者の安心が得られるものと思っています。
疾患としては鼠径ヘルニアが多く、急性虫垂炎、腸重積症などの疾患を依頼しています。
また、頻度は少ないのですが、火傷などの広範囲熱傷（重症熱傷）、外傷については、体表面からは判断できない腹部鈍的損傷なども診ていただいています。
以前、私が旧市立病院に勤務していた時に手術をした赤ちゃんが大人となって、元の病気の症状が出た際に、松浦医師に依頼して診ていただいたケースもあります。

ご自身の診療で心掛けていることはありますか？

小野院長 紹介をした際に、こちらで伝えた言葉と松浦医師の言葉が異なった場合は、松浦医師の言葉を優先するように伝えていきます。そうすることで、保護者の方の不安が少なくなると思います。また、手術が必要で紹介した場合など、できればご両親で受診し説明を聞いてほしいとお伝えしています。

松浦医師 医師同士で伝え方が違うと困惑させてしまうので、保護者の方を不安にさせないような診療を心掛けています。特に、保護者の方の表情を見ながら、分かりやすい言葉で、理解できたか確認しながら診療しています。不安なことや説明が分からなければ、遠慮なく正直に伝えてほしいですね。



異物誤飲

磁石の複数誤飲が危険！

マグネットなどの磁石を誤って飲み込んでしまうと、単体であれば、そのまま便として排出される場合がありますが、開腹して取り除く場合もあります。



誤飲の例としては、肩こり用の磁気をお子さんが大量に飲み込んでしまうケースです。飲み込んだ複数の磁石同士が腸を挟んで穴を開けたり、腸を狭くしたりして大変危険です。

クリニックとの連携で大切にされていることはありますか？

松浦医師 クリニックから紹介をいただいた患者さんが、その後、どのような治療や手術を行ったかなど必ずこまめに連絡を取るようになっています。地域の医療機関との信頼関係にもつながり、当センターの大きな役割として大切にしています。

小野院長 松浦医師の診療報告は丁寧で、紹介した患者さんの経過を知ることができて大変感謝しています。

松浦医師 風邪やワクチン接種などの際は、自宅近くの地域のクリニックで全身管理を行い、私たちは治療や手術が必要となった時に地域のクリニックから紹介して頂き必要な治療を行います。地域と役割分担をしながら連携して患者さんを診ていくことが大切です。

小野院長 かかりつけの小児科医を決めておくことが大切です。小児科医はいわば「小児総合診療医」ですので、「どんな状態の時ほどの診療科を受診すべきか」について振り分けをしています。



子育て中の保護者の方に一言！

小野先生 地域の小児科クリニックは、病気の診察の他にワクチン接種・乳児健康診査・子育て支援など大切な役割も担っています。地域の小児科クリニックをかりつけ医としてお気軽にお越しください。

松浦医師 「子育ては楽しく元気に！」の一言です。地域のクリニックをかりつけ医としない患者さんが多いです。成長発達も診てもらえるかかりつけ医の大切さを理解して、お子さんの変化を見逃さないでほしいです。



おのクリニック

所在地／松戸市新松戸3-2-0612
お問合せ／047-1341-2011
診療科／小児科・小児外科・外科・胃腸科

診療時間	月	火	水	木	金	土	日祝
9:00~12:00	○	○	○	○	○	○	×
15:00~18:00	○	○	○ 予防接種	○	○	×	×

火・金曜の午後は 15:30 から

新任部長を紹介します

2018年10月1日から当センターに心臓血管外科部長として就任いたしました。

心臓血管外科の分野は日々進歩しており、手術方法、治療法が大きく変化してきています。エビデンスに基づいた最適な治療法を提供し、患者さん1人ひとりに寄り添った治療を行うのは当然のこととして、納得いくまで丁寧な手術説明、病状説明を行っています。

また、近年、高齢化に伴い心臓病だけでなくさまざまな合併症をお持ちの患者さんが増えています。総合病院である特色を活かし、それぞれの病状に応じた適切な専門的加療を行っています。心臓病だけでなく、動脈瘤、閉鎖性動脈硬化症などの血管疾患の治療も行っていきます。

息切れやむくみなどの心不全症状、胸痛などの狭心症症状、手足が冷たい等の末梢血管の循環不全症状、その他気になる症状があれば、どうぞご相談ください。



心臓血管外科
部長 梅原 伸大
医学博士、外科専門医、日本循環器学会専門医、心臓血管外科専門医、臨床研修指導医講習会終了

人命救助で八千代警察署より感謝状授与



2019年5月3日に発生した交通事故の現場で、「勇敢かつ迅速な行動により人命救助に尽力した」として、当センターの看護師・菊地大介さんが八千代警察署より感謝状を頂きました。菊地さんは「外出先で、事故に巻き込まれた青年を目の当たりにし、このままでは救急車が到着するまでに命がもたないと必死の思いで駆け寄り、処置を行いました。後日、警察署からの連絡により現在はリハビリに励んでいることを聞き、安堵しました。看護師として、改めて人の命の重さや尊さを認識し、人の人生を左右する重要な仕事に就いたことを誇りに思います。今回の経験を活かし、今後も当センターの一員としてスタッフ皆で精進していきます。」と力強く語ってくれました。

ドラマ撮影に協力しました



「インハンド」第1話にて当センター看護師職員が、実務経験を活かした役柄でエキストラとして出演。



「パーフェクトワールド」最終回に、当センターの理学療法士・言語聴覚士がエキストラとして出演。

TBS金曜ドラマ山下智久主演「インハンド」の1話・9話や原田知世、田中圭主演、日本テレビ日曜ドラマ「あなたの番です」、関西テレビ火曜ドラマ松坂桃李主演「パーフェクトワールド」などの撮影に、当センターの職員もエキストラとして出演協力をしました。

外来を受診される方へ

診療科により、紹介制や予約制を設けておりますので、受診の際は
お電話または診療科のホームページをご覧ください。



子どものお薬 イヤイヤ対処法!

子どもに薬を飲ませる時に困った経験はありませんか?
当センターの薬剤師がお薬を飲むコツを教えます。



Q.お薬の飲ませるタイミングは?

A 特別な指示がない限り、ミルク前や食前に
服薬すると良いです。
お腹が一杯になると、薬を飲まなかったり、
吐いてしまうこともあります。

Q.薬を嫌がって飲んでくれません。

A 補助ゼリーやジュース、アイス等と飲ませてみて
は。ただし、主食となるご飯やミルクに薬を混ぜ
ると、薬によっては苦味を増す組み合わせもある
ので、詳しくは薬剤師にご相談ください。

Q.粉のお薬の上手な飲ませ方は?

A 水か白湯で飲む場合は、飲ませる直前に飲
み切れる量で溶かすと良いです。
溶かしてから時間が経過すると成分が変
化したり、味が変わったりしてしまいます。

薬剤師からの ワンポイント

服用のタイミング
や子どもの年齢に
よって、飲ませ方や
声かけを変えてい
くことも大切です。