

Brochura de Informações



Para assegurar que cada criança cresça em um ambiente alegre e feliz. Para assegurar que cada família possa criar filhos com tranquilidade e sentir alegria na criação dos filhos. Nós iniciaremos com o “Sistema de Apoio Integral para Crianças e Criação dos Filhos”



Uma lei intitulada "Lei sobre Criança e Assistência a Infância" foi promulgada em agosto de 2012 para resolver várias questões relativas à criança e assistência à infância no Japão. Baseado nessa lei e em outras leis relacionadas, o "Sistema de Apoio Integral para Crianças e Criação dos Filhos" iniciará a partir de abril de 2015. O novo sistema irá promover expansão quantitativa e melhoria qualitativa da educação escolar da infância, cuidado infantil, e serviços de apoio a educação dos filhos nas comunidades locais.

A fim de implementar o novo sistema, foi decidido que aproximadamente 700 bilhões de ienes serão aplicados a cada ano para este fim de uma maior parcela da receita depois de elevar o imposto de consumo para 10%.

Vamos utilizar o financiamento precioso efetivamente para apoiar crianças e criação dos filhos neste país.

Vamos promover as seguintes medidas!



1 Fazer "Centros de Educação e Cuidado Infantil", que combinam as vantagens de ambos os jardins de infância e escolas maternas mais acessíveis.



2 Realizar uma sociedade onde as pessoas achem mais facilidade para criar os filhos e trabalhar ao mesmo tempo, através da criação de mais creches e redução do número de crianças em lista de espera.



3 Promover a expansão quantitativa e a melhoria qualitativa da educação escolar da primeira infância, assistência a infância, e diversos serviços de apoio de educação infantil nas comunidades locais.



4 Apoio a assistência à infância em áreas onde o número de crianças está em declínio.

● Sobre o logotipo (na página de rosto): O logotipo representa as crianças, que estão no centro do novo sistema, tocando instrumentos musicais ao mostrar a sua energia e personalidade. O logotipo foi criado na esperança de que todas as crianças cresçam de forma saudável em um ambiente carinhoso.

Conteúdo	O Novo Sistema Proverá Mais Facilidades Educacionais e de Assistência a Infância.....	05	Para Obter a Certificação	13
	Enriquecer os Serviços de Suporte a Educação de Filhos da Comunidade	07	Exemplos de Taxas de Utilização	15
	Passos para usar o Novo Sistema.....	11	Perguntas e Respostas	17



Suporte mais eficiente filhos nos termos de O Sistema de Suporte dos Filhos apoiará a sociedade enquanto receita do imposto de

Expandir a **Quantidade** de Suporte!

Tentaremos fornecer apoio que possa cobrir todas as famílias com necessidade de suporte.

- Preparar vários tipos de instalações de suporte e serviços com base na idade da criança, a situação de emprego dos pais / encarregados de educação, etc.
Aumentar as opções para a educação, assistência à infância, e apoio na criação dos filhos (as opções variam de acordo com as condições locais).
- Expandir os serviços de educação e assistência à infância para garantir que as pessoas possam criar não só seu primeiro(a) filho(a), mas também o seu segundo e terceiro filhos com tranquilidade.
(Visaremos a garantia de, serviços de atendimento de cerca de 400.000 crianças para o ano fiscal de 2017 para resolver o problema das crianças em lista de espera.)

Principais opções de suporte disponíveis

Há muitos dias que não posso cuidar dos meus filhos por causa do trabalho, cuidando de membros idosos da família, etc.

0 a 2 anos de idade



- Escolas maternas
- Centros de educação e cuidado infantil
- Serviços de cuidado infantil de pequena escala
- Serviços de creche em estilo familiar, etc.

3 a 5 anos de idade



- Escolas maternas
- Centros de educação e cuidado infantil, etc.

Eu estou normalmente em casa e passo a maioria dos dias com meu(minha) filho(a)

0 a 2 anos de idade



- Custódia temporária*
- Centros de apoio ao cuidado infantil da comunidade* etc.

*Crianças de 3 anos ou mais também podem usar esse serviço.

3 a 5 anos de idade



- Jardins de infância
- Centros de educação e cuidado infantil, etc.

- Também aumentaremos o número de "clubes de crianças pós-aula," para que as crianças, cujos pais / encarregados de educação não estão em casa durante o dia, possa participar, e o número de "cuidado infantil para crianças doentes", onde os pais / responsáveis podem deixar a sua criança quando a criança está doente.

para crianças e educação dos
“qualidade” e “quantidade.”
Integral para Crianças e Criação
educação dos filhos em toda a
utilizar a porção aumentada da
consumo.

Melhorar a **Qualidade** do Suporte!

Temos como objetivo proporcionar suporte que permite o crescimento das crianças em um ambiente mais enriquecido.

<Exemplos principais de melhoramentos>

Melhorar os recursos humanos em jardins de infância, escolas maternas, centros de educação e cuidado infantil, etc.

- Melhorar a proporção entre crianças e funcionários para que as crianças possam ter uma melhor atenção dos funcionários.

(Por exemplo, mudaremos a proporção das crianças e funcionários para as crianças de 3 anos de idade de 20 para 1 para 15 para 1)

Melhorar as condições de trabalho dos funcionários nos jardins de infância, escolas maternas, centros de educação e cuidado infantil, etc.

- Melhorar as condições de trabalho dos funcionários para melhorar a taxa de retenção de pessoal e garantir recursos humanos altamente capacitados.

Estender o serviço dos clubes de crianças pós-aula

- Ao fornecer o apoio financeiro necessário para manter os clubes infantis abertos após as 18:30, teremos como objetivo eliminar a assim chamada "barreira do ensino fundamental 1ª série", o que muitas vezes faz com que seja difícil para os pais / responsáveis lidar com tanto trabalho e assistência à infância, quando sua criança começa a escola primária.



* A receita do imposto de consumo também será aplicada para melhorar as instalações, tais como lares adotivos para crianças, onde as crianças que precisam de cuidados sociais vivem, por exemplo.



O Novo Sistema Irá Fornecer Mais Facilidades Educativas e de Cuidado Infantil

Além de jardins de infância e escolas de cuidado infantil " mais amplamente Ao recém estabelecer <serviços de número de serviços de acolhimento quem a lista de espera é mais longa.

Até agora, dois tipos de instalações, ou seja, jardins de infância e escolas maternas, o novo sistema que combinem as vantagens dos jardins de infância e escolas Além disso, através da criação de novos serviços para adotar um tanto em áreas urbanas, onde muitas crianças estão na lista de

Jardins de Infância

3 a 5 anos de idade



Escolas que oferecem educação infantil para criar fundamento para a educação, desde o ensino básico ao ensino superior

Horário de funcionamento

Aulas educacionais são fornecidas até pouco depois da hora do almoço, e, dependendo das instalações, atividades educacionais (serviços de creches), etc. são realizadas antes e depois das aulas de educação e em outros dias fora os dias que estão abertos.

Pais / responsáveis elegíveis

Nenhuma restrição

Centros de educação e cuidado infantil

0 a 5 anos de idade



Dependências que fornecem serviços integrados de educação e cuidados infantis

- Estas instalações têm as funções e características de ambos os jardins de infância e escolas maternas e também prestam serviços de apoio na criação dos filhos para as comunidades locais (introduzido em 2006).
- Sob o novo sistema, os centros de educação e cuidado infantil continuarão a ser promovidos, tornando mais fácil estabelecer novas instalações ou para alterar creches ou escolas maternas existentes para as instalações através da simplificação do processo de certificação, por exemplo.

Três pontos



1

Independentemente da situação de emprego dos pais / responsáveis, todas as crianças dos 3 aos 5 anos de idade irão receber educação e cuidados infantis.

2

Mesmo quando a situação de emprego dos pais / responsáveis mudar, como, quando os pais / responsáveis pararem de trabalhar, seus filhos podem continuar a usar o mesmo centro que eles estão acostumados.

3

Como os serviços de apoio à educação infantil estão disponíveis, mesmo as famílias cujos filhos não frequentam os centros podem utilizar os serviços de consulta a educação da criança e se juntar a pais e filhos em encontros de interação, etc.

*Se uma criança com idade entre 0 e 2 anos de idade frequentar o centro, é necessário obter uma certificação de cuidados infantis (consulte as páginas 11-14).

maternais, vamos fazer os "centros de educação e disponíveis.

acolhimento de nível municipal, vamos aumentar o para crianças com menos de 3 anos de idade, para

escolas maternais são utilizados principalmente como instalações para crianças pré-escolares. fará com que os "centros de educação e cuidado infantil" sejam mais amplamente disponíveis, maternais, tendo em conta as circunstâncias locais. pequeno número de crianças, vamos garantir localmente serviços de acolhimento aos usuários, espera e em áreas locais onde o número de crianças está em declínio.

Escolas maternais
0 a 5 anos de idade



Instalações que prestam cuidados de dia para crianças cujos pais / responsáveis não podem cuidar de suas crianças em casa por causa do emprego, etc.

Horário de funcionamento

A creche é fornecida até a noite, e dependendo das instalações, serviços de extensão de cuidados infantis também são fornecidos.

Pais / responsáveis elegíveis

Os pais / responsáveis que não podem cuidar de sua criança em casa, tais como as famílias onde ambos os pais estão trabalhando

Serviços de nível Municipal de Cuidados Infantis
0 a 2 anos de idade



Prestar cuidados de dia para crianças de 0 a 2 anos de idade em um número menor do que nas escolas maternais que acomodam 20 ou mais crianças, em princípio.

- **Sob o novo sistema, estes serviços serão recém criados como serviços licenciadas a nível municipal, bem como o número de serviços para crianças de 0 a 2 anos de idade será aumentada para encurtar longas listas de espera.**
- **Estes serviços serão prestados com base em várias circunstâncias locais, por exemplo, em áreas urbanas, onde os espaços são limitados para o estabelecimento de novas instalações de escolas maternais ou em áreas locais onde o número de crianças está em declínio.**

Quatro tipos

1

Serviços de creche em estilo familiar

Fornecer cuidado infantil supervisionado de perto para um pequeno número de crianças (5 ou menos crianças) em um ambiente acolhedor

2

Serviços de cuidado infantil de pequena escala

Fornecer cuidado infantil supervisionado de perto para um pequeno número de crianças (6 a 19 crianças) em um ambiente semelhante ao da creche em estilo familiar.

3

Cuidado infantil dentro dos serviços da instituição

Fornecer cuidado infantil para os filhos dos funcionários e crianças de áreas locais nas instalações localizadas dentro de escritórios de negócios, etc.

4

Serviços de cuidado infantil de visita domiciliar

Fornecer creche individual na casa dos pais / responsáveis, quando o atendimento individual for necessário devido à deficiência ou doença ou quando os serviços de creches precisam ser mantidos em uma área onde não há mais escolas maternais, por exemplo.

*Para informações sobre que tipo de serviços são efetivamente prestados em sua área, entre em contato com o escritório municipal.



Enriquecer os Serviços de Suporte à Educação de Filhos da Comunidade

1

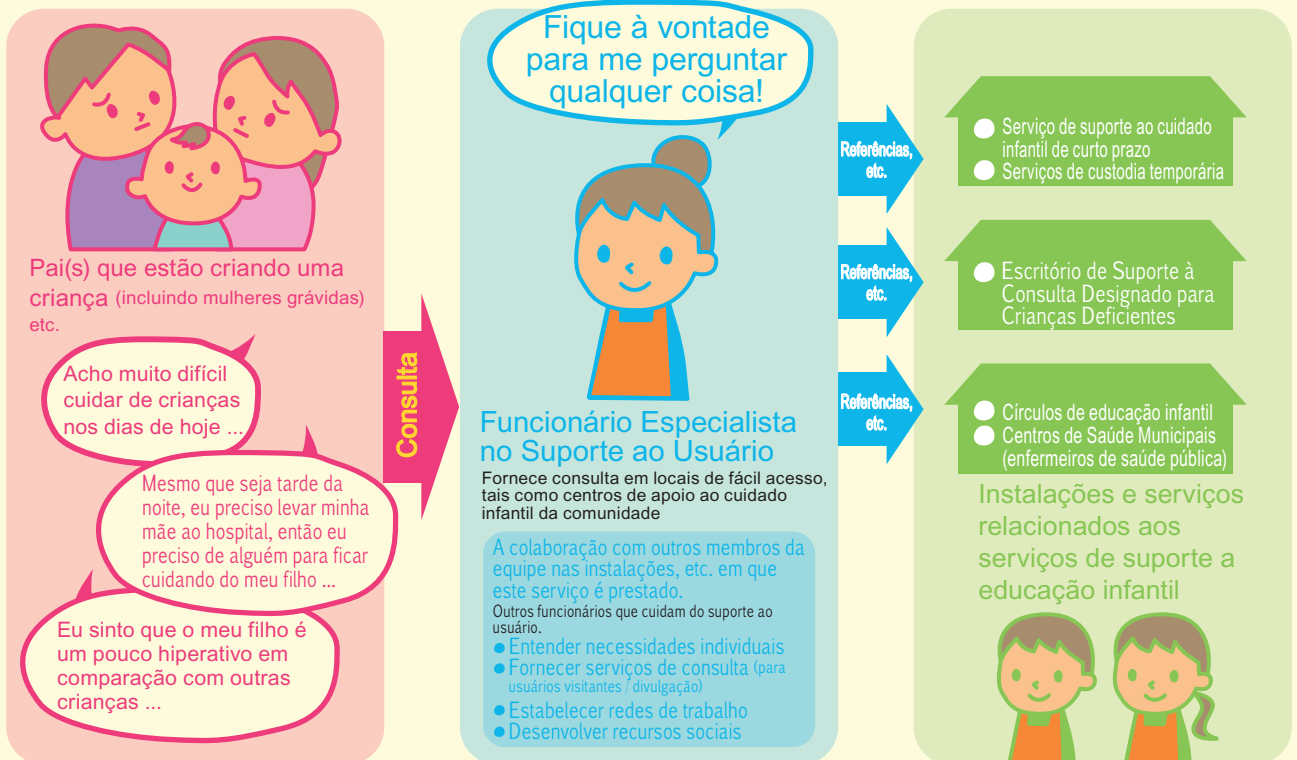
Serviços de suporte ao locais também mudarão usar para todas as famílias

O novo sistema irá apoiar não só as famílias onde ambos os estender diversos serviços locais de apoio ao cuidado infantil, pais / responsáveis que normalmente cuidam de seus filhos em pessoas podem obter conselhos de creche perto de casa, e / responsáveis não estão em casa durante o dia podem que todas as famílias recebam serviços de apoio adequados às

● Suporte ao Usuário

- Para permitir que os usuários selecionem e utilizem os serviços de apoio necessários a partir de várias opções, incluindo instalações, tais como jardins de infância, escolas maternas, etc e outros serviços de apoio de assistência à infância locais, de acordo com as suas necessidades familiares de cuidado infantil, que irá fornecer aos usuários informações relevantes, conselhos, e ajuda.
- Funcionários especialistas irão fornecer serviços de consultoria em lugares como centros de apoio ao cuidado infantil da comunidade e escritórios municipais.
- Qualquer pessoa pode usar esses serviços, como um serviço de informação geral para crianças e cuidados infantis, quando eles tiverem dúvidas sobre como usar os serviços, etc.

Qualquer um pode acessar os serviços de consulta sobre a assistência à infância e à educação dos filhos.



Para receber os serviços de apoio de acordo com suas necessidades domésticas

Devido à existência de várias instalações e serviços locais de apoio na criação dos filhos, alguns municípios fornecem aos usuários informações relevantes, conselhos e ajuda para permitir que os usuários recebam serviços de apoio que atendam suas necessidades de cuidados infantis. Por favor, utilize plenamente o suporte ao usuário disponível na sua área, quando você necessitar de quaisquer serviços ou passar por qualquer procedimento no âmbito do novo sistema.

cuidado infantil em comunidades para se tornarem mais fáceis de com crianças.

pais trabalham, mas todas as famílias criando filhos no Japão. Vamos tais como "serviços de custódia temporária" que podem ser utilizados pelos casa, "centros de apoio ao cuidado infantil da comunidade", onde as "clubes de crianças pós-aula" que as crianças da escola primária, cujos pais participar. Além disso, vamos estabelecer suporte ao usuário para permitir suas necessidades.

● Clubes de crianças pós-aula

- Estas são atividades permitem que crianças (ou seja, crianças do ensino fundamental), cujos pais / responsáveis não estão em casa durante o dia, para passar horas depois da aula em lugares tais como salas de aula extras em escolas de ensino fundamental ou centros da criança.
- De acordo com as necessidades locais, vamos aumentar o número de clubes de crianças pós-aula e também melhoraremos a sua qualidade, estabelecendo novos padrões para a contratação de pessoal, instalações e equipamentos com o novo sistema. Além disso, este serviço está disponível para crianças do ensino fundamental até a sexta série.

O novo padrão requer...

● Funcionários

Alocar dois ou mais funcionários de apoio a criança pós-aula por unidade de apoio (além de um dos membros da equipe, é possível substituí-los com o assistente pessoal)

● Instalações e equipamento

Criar um espaço dedicado (um quarto ou um espaço que funciona como um lugar para jogar, ficar e de descanso), etc e assegurar uma área maior do que cerca de 1,65 m² por criança

● Horários e dias de funcionamento

- Necessário estar aberto por 250 ou mais dias por ano, em princípio
- Necessário estar aberto por 8 ou mais horas por dia aos sábados, domingos, feriados prolongados, etc. (quando escolas de ensino fundamental estão de férias)
- Necessário estar aberto por 3 ou mais horas por dia durante a semana (quando as escolas elementares não estão de férias)

Planos futuros...

Para romper a assim chamada "barreira do ensino fundamental da 1ª série", que muitas vezes torna-se difícil para os pais / responsáveis lidarem com o trabalho e cuidado infantil quando a criança começa a escola primária, estamos planejando utilizar escola sobressalente etc. tanto quanto possível para organizar clubes de crianças pós-aula e salas de aula para crianças pós-aula. Fazendo isso, nosso objetivo é oferecer um ambiente onde todas as crianças possam desfrutar de várias experiências e atividades enquanto levam suas vidas diárias com segurança e tranquilidade para desenvolver os recursos humanos que podem levar a próxima geração.

● Aumentar o número de clubes de crianças pós-aula

Estabelecer clubes de crianças pós-aula para aproximadamente 300.00 crianças adicionais até o ano fiscal de 2019

● Expandir aulas depois da escola para crianças*

*Apoio à aprendizagem e outros programas dirigidos a todas as crianças

● Promover a integração* de clubes de crianças pós-aula e aulas pós-aula para crianças

Implementar os projetos de forma integrada ou colaborativa em todas as zonas do ensino fundamental no Japão (cerca de 20.000 zonas) e adotar as instalações do tipo integrado em 10.000 ou mais zonas.

*Ambos os projetos serão implementados na mesma instalação de escola primária, etc., para permitir que todas as crianças, incluindo as crianças que frequentam os clubes de crianças pós-aula, a participar de programas de atividade fornecidos pelas classes pós-aula para as crianças.

Centros de Apoio ao Cuidado Infantil da Comunidade

- Vamos aumentar o número de unidades locais de fácil acesso, onde os pais e as crianças possam interagir livremente e os pais possam receber serviços de consulta de cuidado infantil.
- Os governos municipais ou associações sem fins lucrativos constituídas irão desempenhar um papel de prestadores de serviços em vários locais como instalações públicas e escolas maternas.

Custódia Temporária

- Nós faremos a custódia temporária mais acessível aos usuários para atender diferentes necessidades familiares de cuidado infantil, tais como guarda de crianças exigido por um fato inesperado ou um emprego de meio período de curto prazo.

Por exemplo, você pode usar os serviços das seguintes maneiras:

- A custódia temporária em escolas maternas ou centros de apoio ao cuidado infantil da comunidade
- A custódia temporária, principalmente para as crianças matriculadas em jardins de infância ou centros de educação e cuidado infantil (serviços de creches)
- A custódia temporária utilizando a capacidade não preenchida nas escolas maternas, centros de educação e cuidado infantil, serviços de cuidados infantis de pequena escala, etc.
- Custódia temporária na casa da criança


Cuidado Infantil para Crianças Doentes

- Prestação de serviços de cuidado infantil que utilizam espaços ligados a hospitais ou escolas maternas quando uma criança está doente ou ainda se recuperando de doença e suas / seus pais / responsáveis não podem cuidar da criança em casa.
- Quando uma criança começa a sentir-se mal em uma instalação, tal como escolas maternas, a instalação pode manter a criança em repouso até que seus / suas pais / responsáveis venham buscar a criança.



Centros de Suporte à Família

- Aceitar os pais / responsáveis que estão criando bebês, crianças, crianças do ensino fundamental, etc., como membros, fornece comunicação e coordenação de atividades que permitam às pessoas que querem receber os serviços de cuidado infantil e as pessoas que estão dispostas a prestar esses serviços de cuidado infantil a ajudar mutuamente um ao outro.



Apoio ao Cuidado Infantil de Visita Domiciliar

- Garantir a cuidado infantil adequado para todas as famílias, visitar as famílias que necessitam de apoio especial de creche e fornecer orientação, conselhos, etc. a tais famílias.



Visitar Todas as Famílias com um Bebê

- Visitar todas as famílias com crianças até os 4 meses de idade para fornecer-lhes informações sobre os serviços de apoio na criação dos filhos e entender o seu ambiente cuidado infantil, etc.



Exames de Saúde para Mulheres Grávidas

- Para manter e melhorar a saúde das mulheres grávidas, fornecer exames de saúde para (1) compreender as suas condições de saúde, (2) realizar o exame e medição, e (3) fornecer orientações de saúde, e, se necessário, realizar testes médicos em horários apropriados durante o período de gravidez.

Os governos municipais, que são os mais acessíveis para os moradores, irão desempenhar um papel central na promoção de atividades no âmbito do novo sistema.

- Os governos municipais tentarão entender completamente situações familiares de cuidado infantil e as necessidades de cuidado infantil nos respectivos municípios e sistematicamente, preparar e executar instalações de apoio e serviços adequados para as necessidades identificadas ao selecioná-los de várias instalações de apoio e opções de serviços.
- A fim de promover sistematicamente essas atividades, cada governo municipal irá desenvolver um "Plano Municipal para a Infância e Serviços de Apoio a Criação dos Filhos" com base em um projeto no período de 5 anos a partir de abril 2015, quando o novo sistema será introduzido.
- A prefeitura e os governos centrais apoiarão essas atividades em nível municipal sob os aspectos institucionais e financeiros.

*Para informações sobre que tipo de serviços de apoio são efetivamente prestados em sua área, entre em contato com o escritório municipal local.



Passos para Usar o Novo Sistema

Os pais / responsáveis que as instalações, etc. são obter uma certificação para

Sob o novo sistema, instalações, etc. (jardins de infância, escolas cuidado infantil, serviços de cuidado infantil de nível municipal) decididos de acordo com **três tipos de certificações** concedidas. Embora os procedimentos no âmbito do novo sistema não são do o sistema atual em termos de horários e processos de informações fornecidas pelo governo municipal e instalações

Passos para usar o Sistema de Suporte Integral para Crianças e Criação dos Filhos

Quando você quiser usar o jardim de infância, etc.



1

Faça um requerimento diretamente no jardim de infância, etc.

*O governo municipal vai oferecer suporte a usuários, conforme necessário.

2

Receba uma oferta de entrada informal do jardim de infância, etc.

(Quando o número de candidatos exceder a capacidade, os candidatos podem ter que passar por um processo de seleção, como uma entrevista.)

Quando você quiser usar uma escola maternal, etc.



1

Faça um requerimento para o seu governo municipal para receber uma certificação de "necessidade de cuidado infantil."

*Você pode, simultaneamente, fazer um pedido de entrada para a escola maternal, etc. (ou seja, passo 3).

2

A certificação é emitida pelo governo municipal

(Certificação Tipo 2 / Certificação Tipo 3)

*Quando você desejar obter a Certificação Tipo 1 e usar um centro educacional obter a Certificação Tipo 2 ou 3 e usar um centro educacional e de cuidado

As taxas de cuidado infantil praticadas no âmbito do novo sistema serão basicamente determinadas de acordo com os rendimentos dos pais / responsáveis.

As taxas de cuidado infantil de diversos serviços de apoio sob novo sistema serão determinadas pelos governos municipais, de acordo com os níveis de encargos correntes e os rendimentos dos pais / responsáveis ao mesmo tempo, refletindo as circunstâncias locais. Os limites superiores das taxas serão fixados pelo governo central. (consulte a página 15)

*Os passos necessários para a utilização de um jardim de infância que não aderir ao novo sistema não vão mudar.

desejam utilizar obrigados a usar o serviço

maternais, centros de educação e para os respectivos candidatos serão pelo governo municipal em sua área. significativamente diferentes daqueles aplicação, por favor leia atentamente as relevantes em sua área.

Três Tipos de Certificação

Certificação Tipo 1 Certificação de Educação de Tempo Padrão

Quando uma criança tem **3 anos de idade ou mais** e os pais / responsáveis desejam fornecer para criança uma educação em um jardim de infância etc.

Opções de serviço Jardim de infância e centro educacional e de cuidado infantil

Certificação Tipo 2 3 anos de idade ou mais / Certificação de Cuidado Infantil

Quando uma criança tem **3 anos de idade ou mais** e um dos "motivos de necessidade de cuidado infantil" (ver página 13) aplica-se, e os pais / responsáveis desejam receber cuidado infantil para seu filho em uma escola maternal, etc.

Opções de serviço Escola maternal e centro educacional e de cuidado infantil

Certificação Tipo 3 Menos de 3 anos de idade / Certificação de Cuidado Infantil

Quando uma criança tem **menos de 3 anos de idade** e um dos "motivos de necessidade de cuidado infantil" (ver página 13) aplica-se, e os pais / responsáveis desejam receber cuidado infantil para seu filho em uma escola maternal, etc.

Opções de serviço Escola maternal e centro educacional e de cuidado infantil, serviço de cuidado infantil de nível municipal

3

Faça um pedido de certificação para usar a instalação através do jardim de infância etc.

4

A certificação é emitida pelo governo municipal através do jardim de infância etc.

(Certificação Tipo 1)

5

Faça um contrato com o jardim de infância etc.

3

Faça um pedido para usar uma escola maternal etc.

(especifique o nome da instalação que você deseja usar.)

4

O governo municipal seleciona quem está disponível para o serviço com base em pedidos do requerente, situações de escolas maternais, etc.

¹ Se a criança precisa de uma creche (Certificação Tipo 2 ou 3), o governo municipal encontra e recomenda escolas maternais disponíveis, etc., para o requerente, se necessário.

5

Após decidir qual instalação, um contrato é feito.

e de cuidado infantil, por favor, siga os passos em azul, e se você desejar infantil, por favor siga os passos em vermelho.

O contrato e a forma de pagamento diferem de acordo com a instalação.

Quando você usa um **centro educacional e de cuidado infantil**, um **jardim de infância**, uma escola maternal pública, **serviço de cuidado infantil de nível municipal**

O usuário faz um contrato com um **provedor de instalação / serviço** e paga taxas de cuidado infantil para o **provedor de instalação / serviço** (no caso de escola maternal pública paga-se a taxa para o governo municipal).

Quando você usa uma escola **maternal privada**

O usuário faz um contrato com o **governo municipal** e paga taxas de cuidado infantil para o **governo municipal**.



Para Obter a Certificação

Quando você quiser usar uma escola maternal, etc., a necessidade de cuidados

Quando você quiser usar os serviços de cuidado infantil em uma escola maternal, etc., os três pontos seguintes serão considerados antes da Certificação de Cuidado Infantil (Certificação Tipo 2 ou 3) ser concedida.

1 Razões para a Necessidade de Cuidados Infantis

Uma das razões a seguir deve ser aplicada

- Emprego (todos os tipos de trabalho, incluindo a tempo integral, meio período e emprego noturno, que trabalham em casa, etc., em princípio)
- Gravidez e parto
- Doença e invalidez dos pais / responsáveis
- Doença ou cuidado de um parente que mora na mesma casa, ou que tenha sido hospitalizado por um longo tempo
- Restauração depois de um desastre
- Atividades de procura de emprego (incluindo os preparativos para iniciar um negócio)
- Estudo (incluindo a formação profissional em uma escola de formação profissional, etc.)
- Risco de abuso ou violência doméstica
- Quando há uma necessidade de uso contínuo de cuidado infantil, como um pai / responsável que está tirando uma licença maternidade já tem uma criança que usa o serviço de cuidado infantil.
- Quando o governo municipal reconhece que existe uma situação semelhante a uma das circunstâncias acima descritas.

*Quando um parente que mora na mesma casa pode cuidar da criança em casa, será dado prioridade para o uso de serviços de cuidado infantil de acordo com o grau de necessidade.

2 Quantidade de Cuidado Infantil Necessário

Quando o serviço de cuidado infantil é utilizado por causa do emprego, uma das seguintes categorias será aplicada.

a Serviço de “Cuidado Infantil de Horário Padrão”

Horário calculado presumindo que o usuário trabalha em tempo integral (até 11 horas por dia)

b Serviço de “Cuidado Infantil de Curto Período”

Horário calculado presumindo que o usuário tem um emprego de meio período (até 8 horas por dia)

*O limite mínimo de horas de trabalho dos pais / responsáveis, que são elegíveis para usar o serviço de “Cuidado Infantil de Curto Período”, será especificado pelo governo municipal dentro de uma faixa de 48 a 64 horas por mês.

3 Candidatura para “Uso prioritário”

Uso prioritário dos serviços de cuidados infantis podem ser considerados necessários para algumas crianças, por exemplo, quando a criança mora em uma casa com apenas um dos pais, uma família recebendo assistência pública, ou o provedor principal da família é mandado embora do emprego, ou a criança tem uma deficiência.

Medidas específicas de execução serão gradualmente consideradas e determinado pelo governo municipal. Entre em contato com seu escritório municipal local para obter detalhes.



os serviços de cuidados infantis em deve-se aplicar uma das razões para infantis.

Os seguintes serviços de suporte estão disponíveis, por exemplo, dependendo do seu estilo de trabalho e situação de cuidados infantis.

Por favor, consulte as seguintes informações quando você escolher os serviços de apoio adequados para você de acordo com o novo sistema.

Note que, a fim de tornar estes serviços de apoio facilmente acessíveis para você, vamos tomar medidas para organizar funcionários dedicados em locais perto de você.

Após a licença maternidade ter terminado, eu quero trabalhar!

No caso de uma família onde ambos os pais trabalham por tempo integral (ou uma família com apenas um dos pais, onde o pai trabalha por tempo integral)

- Centro educacional e de cuidado infantil
- Escola maternal
- Jardim de Infância + Custódia Temporária
*Quando a criança tem 3 anos de idade ou mais
- Cuidado infantil de pequena escala, etc.
*Quando a criança tem menos de 3 anos de idade
- Clube infantil pós-aula
*Quando a criança é um aluno do ensino fundamental.

O serviço de cuidado infantil será o serviço "Cuidado Infantil de Horário Padrão" a princípio.

Três dias por semana eu tenho um emprego de meio período, eu também quero usar o serviço de creche.

No caso de uma família onde um dos pais trabalha meio período (ou uma família com apenas um dos pais, onde o pai trabalha meio período)

- Centro educacional e de cuidado infantil
- Escola maternal
- Jardim de Infância + Custódia Temporária
*Quando a criança tem 3 anos de idade ou mais
- Cuidado infantil de pequena escala, etc.
*Quando a criança tem menos de 3 anos de idade
- Clube infantil pós-aula
*Quando a criança é um aluno do ensino fundamental.

O serviço de cuidado infantil fornecido será o "Cuidado Infantil de Curto Período" a princípio.

Eu quero aproveitar o tempo com o meu filho enquanto a criança ainda é pequena.

No caso de uma família onde um dos pais é uma dona de casa ou um dono de casa

- Use as dependências
- Centro educacional e de cuidado infantil
- Jardim de infância
- *Quando a criança tem três anos de idade ou mais
- Cuidado infantil em casa
- Serviço de apoio ao cuidado infantil local
 - Os serviços de apoio disponíveis em centros de apoio ao cuidado infantil da comunidade, Centro educacional e de cuidado infantil etc.
 - Serviços de custódia temporária

Período de certificação de cuidado infantil válido

O período de validade depende da razão para a necessidade de cuidado infantil, mas, em princípio, o período de validade da Certificação Tipo é até a entrada na escola primária, e o período de validade da Certificação Tipo 3 é até o 3º aniversário da criança (Consulte perguntas e respostas na página 20 para mais detalhes).

Para informações sobre que tipo de serviços de apoio são efetivamente prestados em sua área, entre em contato com o escritório municipal local.





Exemplos de Taxas de Utilização

Taxas de cuidados infantis pelos governos municipais superior) estabelecidas

Limites máximos das Taxas de cuidados infantis são definidas em níveis semelhantes aos das taxas de usuários atualmente cobradas em jardins de infância privados e escolas maternais.

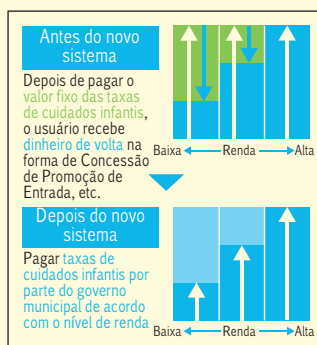
- Quando a **Certificação de Educação de Tempo Padrão (Benefícios Tipo 1)** é emitido para a criança, as taxas de utilização são definidas mediante a dedução do montante dos Subsídios para Responsáveis das Crianças Entrando no Jardim de Infância (que é determinado de acordo com a renda dos pais) a partir da média nacional das taxas de cuidados infantis atuais de jardins de infância privados.

Jardim de Infância, centro educacional e de cuidado infantil

Exemplos de taxas de utilização quando a Certificação de Educação de Tempo Padrão é concedida a criança (mensalidades)

*Os valores mostrados à direita são os limites máximos estabelecidos pelo governo central (Note que o custo real usado para o serviço será o limite de quantidade, se o custo for igual ou menor que os limites superiores.)*¹

- Taxas de cuidados infantis são definidas para cada faixa de renda. (Os critérios de faixa de renda, etc. são diferentes dependendo dos municípios.)
- Em alguns casos, o usuário pode ter que pagar as despesas reais ou pagar taxas adicionais de serviço.



Faixa de renda	Limite superior da taxa de cuidados infantis
(1) Famílias recebendo assistência pública	0 Ienes
(2) Famílias isentas da cobrança do valor do imposto de renda	3.000 Ienes
(3) Famílias com cobrança do valor do imposto de renda igual ou inferior a 77.100 Ienes	16.100 Ienes
(4) Famílias com cobrança do valor do imposto de renda igual ou inferior a 211.200 Ienes	20.500 Ienes
(5) Famílias com cobrança do valor do imposto de renda igual ou superior a 211.201 Ienes	25.700 Ienes

Escolas maternais, centros de educação e cuidado infantil, e instalações de cuidados infantis de pequena escala (apenas para crianças com menos de 3 anos)

Exemplos de taxas de utilização quando a Certificação de Cuidados Infantis é concedida à criança (mensalidades)

*Os valores mostrados à direita são os limites máximos estabelecidos pelo governo central (Note que o custo real usado para o serviço será o limite de quantidade, se o custo for igual ou menor do que os limites superiores.)*¹

- Taxas de cuidados infantis são definidas para cada faixa de renda. (Os critérios de faixa de renda, etc. são diferentes dependendo dos municípios.)
- Dependendo da quantidade de tempo necessário para o cuidado infantil, as taxas de utilização são definidas para duas categorias, a saber, o de cuidado infantil de horário padrão (11 horas) e do cuidado infantil de curto período (8 horas).

Faixa de renda	Limite superior da taxa de cuidado infantil			
	3 anos de idade e mais velho		Menos de 3 anos de idade	
	Cuidado Infantil de Horário Padrão	Cuidado Infantil de Curto Período	Cuidado Infantil de Horário Padrão	Cuidado Infantil de Curto Período
(1) Famílias recebendo assistência pública	0 Ienes	0 Ienes	0 Ienes	0 Ienes
(2) Famílias isentas da cobrança do valor do imposto de renda	6.000 Ienes	6.000 Ienes	9.000 Ienes	9.000 Ienes
(3) Famílias com cobrança do valor do imposto de renda igual ou inferior a 48.600 Ienes	16.500 Ienes	16.300 Ienes	19.500 Ienes	19.300 Ienes
(4) Famílias com cobrança do valor do imposto de renda igual ou inferior a 97.000 Ienes	27.000 Ienes	26.600 Ienes	30.000 Ienes	29.600 Ienes
(5) Famílias com cobrança do valor do imposto de renda igual ou inferior a 169.000 Ienes	41.500 Ienes	40.900 Ienes	44.500 Ienes	43.900 Ienes
(6) Famílias com cobrança do valor do imposto de renda igual ou inferior a 301.000 Ienes	58.000 Ienes	57.100 Ienes	61.000 Ienes	60.100 Ienes
(7) Famílias com cobrança do valor do imposto de renda inferior a 397.000 Ienes	77.000 Ienes	75.800 Ienes	80.000 Ienes	78.800 Ienes
(8) Famílias com cobrança do valor do imposto de renda igual ou superior a 397.000 Ienes	101.000 Ienes	99.400 Ienes	104.000 Ienes	102.400 Ienes

¹: Como o custo real torna-se o limite superior, quando o custo real para o cuidado infantil for de 50.000 Ienes, por exemplo, mesmo se você se enquadrar em uma das faixas de renda a partir de (6) a (8), o limite superior para o seu custo torna-se 50.000 Ienes.

sob o novo sistema serão determinados dentro de uma faixa (ou seja, limite pelo governo central.

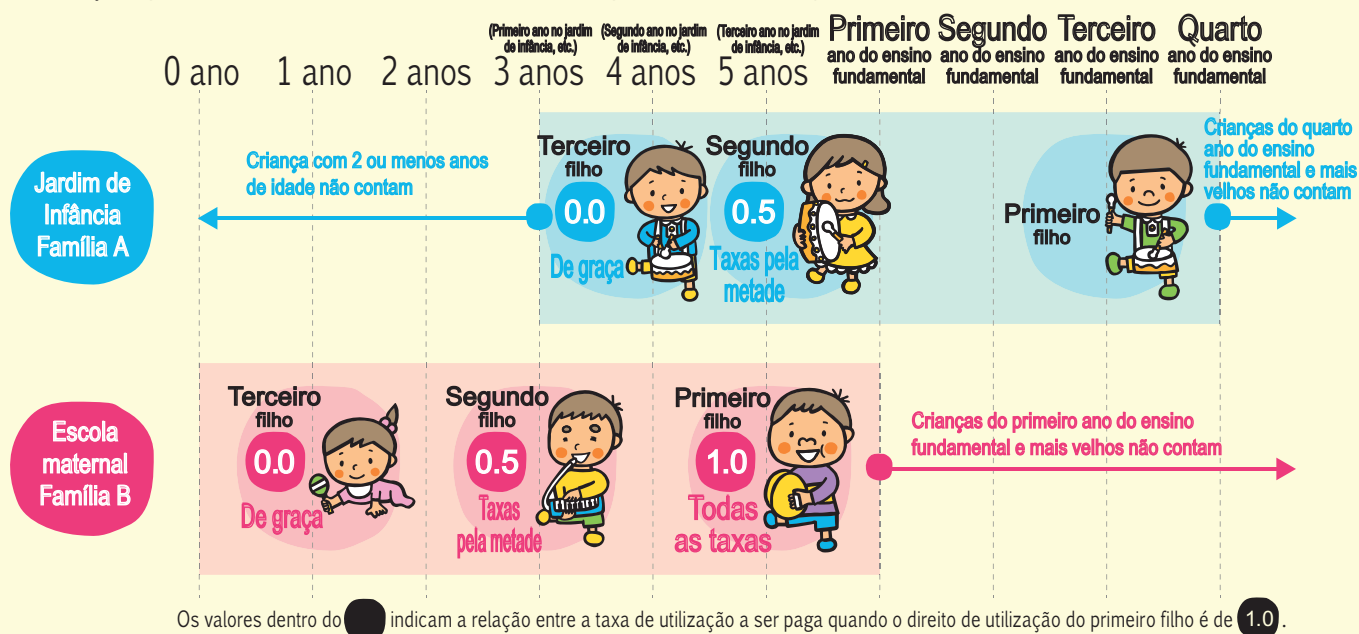
Redução de taxas de cuidados infantis para as famílias com vários filhos

Quando dois ou mais irmãos usam o jardim de infância, escola maternal, o centro educacional e de cuidado infantil, etc., as taxas de cuidados infantis para o segundo filho são reduzidas pela metade, e não há taxas de cuidados infantis para o terceiro, quarto filho e assim em diante.

- No caso de um **jardim de infância**, quando há dois ou mais irmãos do primeiro ano no jardim de infância etc. para o terceiro grau na escola elementar, o irmão mais velho é contado como o primeiro filho e o segundo irmão mais velho é contado como o segundo filho. Embora o primeiro filho precise pagar taxas de cuidados infantis na íntegra, a segunda criança paga apenas metade das taxas, e os terceiro e seguintes filhos não pagam nada.
- No caso de uma **escola maternal**, quando há dois ou mais irmãos que ainda não entraram no ensino fundamental, o irmão mais velho é contado como o primeiro filho e o segundo irmão mais velho é contado como o segundo filho. Embora o primeiro filho precise pagar taxas de cuidados infantis na íntegra, a segunda criança paga apenas metade das taxas, e os terceiro e seguintes filhos não pagam nada.

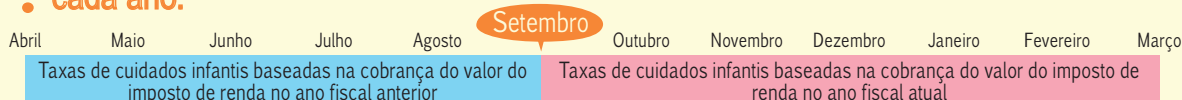
*No entanto, quando a primeira criança cresce e sai da faixa etária que varia desde o primeiro ano no jardim de infância à terceira série da escola primária (isto é, quando a primeira criança entra na quarta série no ensino fundamental), a criança que era considerada o segundo filho é contado como o primeiro filho.

*No entanto, quando a primeira criança cresce e sai da faixa etária antes de escola primária, (ou seja, quando a primeira criança entra na escola primária), a criança que era considerada o segundo filho é contado como o primeiro filho.



*No caso de o centro educacional e de cuidado infantil, quando a Certificação de Educação de Tempo Padrão é concedida à criança, as mesmas regras do jardim de infância serão aplicadas, e quando a Certificação de Cuidados Infantis for concedida à criança, as mesmas regras da escola maternal serão aplicadas.
*Quando o cuidado infantil de pequena escala for usado, as mesmas regras da escola maternal serão aplicadas.

Sob o novo sistema, as taxas de cuidados infantis serão trocadas em setembro de cada ano.



Perguntas e Respostas com relação aos estabelecimentos tais como os centros para educação e cuidado infantil

Q Quais são as vantagens de um centro para educação e cuidado infantil?

A Um centro para educação e cuidado infantil é uma instalação que oferece educação e assistência à infância de forma integrada e combina os bons aspectos de ambos jardim de infância e escola maternal. As instalações podem ser utilizadas independentemente de os pais / responsáveis estarem trabalhando ou não. Assim como uma grande vantagem, mesmo que a situação de emprego dos pais / responsáveis mude, seu filho pode continuar a frequentar à mesma instalação em que a criança está acostumada. Além disso, o centro educacional e de cuidado infantil também fornece serviços de suporte de cuidado infantil e famílias cujas crianças não frequentam o centro também podem usar esses serviços para consultar sobre a criação dos filhos ou dos pais ou para participar e se juntar a pais e filhos em encontros de interação, etc.



► Consulte a página 05.



Q Eu estou morando em uma área sem crianças em lista de espera. O governo vai estabelecer o centro educacional e de cuidado infantil, mesmo nessa área?

A Sob o novo sistema, o governo municipal irá verificar as necessidades (demandas) para a educação e cuidado infantil em áreas locais, e irá estabelecer sistematicamente (oferecer) instalações e serviços para atender às necessidades identificadas. Então, se espera que o governo municipal incorpore no "Plano de Projeto" (ver página 10) medidas para tornar o centro para a educação e cuidado infantil mais amplamente disponível com base nas circunstâncias locais. Além disso, com o novo sistema, mesmo em áreas onde a oferta e a demanda já está equilibrada, quando o jardim de infância ou a escola maternal deseja mudar seu status para se tornar um centro educacional e de cuidado infantil, espera-se que o governo municipal aprove esse pedido de forma flexível.

Q Quando passarmos para o novo sistema, as creches existentes e escolas maternais vão desaparecer?

A Jardins de infância e escolas maternais existentes não estão necessariamente, transformando-se em centros de educação e cuidado infantil. Cada jardim de infância e escola maternal vai decidir como quer gerenciar suas instalações. Por favor, entre em contato com seu escritório municipal local para obter informações a respeito de como cada um dos jardins de infância e escolas maternais em sua área estão planejando operar sob o novo sistema.



Q Atualmente estou usando o serviço de creche em um jardim de infância. Este serviço vai estar disponível com o novo sistema?

A Mesmo com o novo sistema, o serviço de creche pode ser usado como antes na forma de "custódia temporária". No entanto, deve notar que as taxas de serviço podem mudar com o novo sistema. Por favor, entre em contato com seu jardim de infância para mais detalhes. Sob o novo sistema, a custódia temporária no jardim de infância, que tem como alvo principal as crianças que frequentam o jardim de infância, e os serviços de custódia temporária fornecidos pela escola maternal e centro educacional e de cuidado infantil serão expandidos. Além disso, com a recém introdução dos serviços de custódia temporária de visita domiciliar, vamos tornar mais fácil para os usuários fazer uso dos serviços com base em suas necessidades familiares de cuidado infantil.

► Consulte a página 09.

Perguntas e Respostas com relação aos serviços de cuidado infantil

Q Eu estou vivendo em uma área urbana, onde muitas crianças estão na lista de espera para cuidados infantis. Sob o novo sistema, há probabilidade de eu usar um serviço de cuidados infantis para meu filho?

A Nos próximos anos, estamos planejando estabelecer mais escolas maternais e centros de educação e cuidado infantil para atender às necessidades de cuidados infantis em cada área local. Além disso, a fim de assegurar serviços suficientes de cuidados infantis em áreas urbanas, onde é difícil a obtenção de propriedades para construir novas instalações, estamos planejando iniciar a prestação de apoio financeiro para tais serviços como "serviços de cuidado infantil de pequena escala" e "serviços de creche em estilo familiar", onde as crianças podem ser cuidadas em um grupo menor.

► Consulte a página 06.

Em termos de estabelecimento e prestação de tais estruturas e serviços, o escritório municipal local irá verificar as necessidades para a educação e cuidado infantil em sua área e irá desenvolver e implementar progressivamente o "Plano de Projeto."

► Consulte a página 10.

Q O problema das crianças em lista de espera vai ser resolvido com o novo sistema?

A A fim de resolver a grave situação em torno das crianças em lista de espera, o governo central já tem promovido diversas atividades no âmbito do "Plano de Aceleração para Reduzir as Crianças em de Lista de Espera" sem esperar a execução do novo sistema (previsto para ser executada a partir de abril 2015). Mais especificamente, o governo tem promovido atividades para melhorar as condições de trabalho dos educadores de berçário e apoiado projetos de creche de pequena escala, serviços de creche em jardins de infância, e instalações de cuidados infantis não certificadas que estão tentando ser certificadas no futuro próximo. Além disso, por introduzir totalmente o novo sistema e, ao garantir serviços de cuidados infantis para cerca de 400.000 crianças com o novo sistema, o governo tem o objetivo de resolver completamente a questão das crianças na lista de espera até o final do ano fiscal de 2017, quando a necessidade de creches no Japão atingirá seu pico.

Q Não há vaga para o meu filho em escolas maternais certificadas na minha área, então eu estou usando o serviço de cuidado infantil de uma escola maternal não certificado. Sob o novo sistema, o que vai acontecer com tais instalações de cuidados infantis não-certificadas?

A A fim de expandir a quantidade, mantendo a qualidade, sob o "Plano de Aceleração para Reduzir as Crianças em de Lista de Espera", o governo já começou a tomar medidas para possibilitar que as instalações não-certificadas de cuidados infantis sejam suavemente reorganizadas como escolas maternais certificadas ou centros para educação e cuidado infantil certificados. Além disso, sob o novo sistema, um sistema será introduzido em que todas as instalações que satisfazem determinados critérios de certificação serão certificadas em princípio. Através destas medidas e atividades, se espera que o número de instalações certificadas aumente com o novo sistema.

Q Eu estou pensando em usar o serviço de cuidado infantil de pequena escala, mas o que devo fazer quando o meu filho fizer 3 anos de idade?

A Sob o novo sistema, instalações de cuidados infantis de pequena escala e serviços de creche em estilo familiar, que prestam serviços a crianças de 0 a 2 anos, vão estar relacionados com "instalações parceiras (como centros de educação e cuidado infantil, jardins de infância e escolas maternais)" para proteger as instalações para que as crianças possam participar depois de deixar as dependências de cuidados infantis em estilo familiar ou de pequena escala. Com base em circunstâncias locais, as colocações de prioridade nas instalações parceiras e outras medidas permitem que os usuários encontrem facilmente estruturas de cuidado infantil para que eles possam continuar a enviar seus filhos mesmo depois de deixar os serviços anteriores de cuidados infantis, se desejarem fazê-lo.

(Note que pode demorar um certo tempo para as instalações parceiras sejam instaladas de acordo com as áreas locais.) Além disso, quando o governo municipal considera necessário, as crianças podem ser capazes de utilizar as instalações de cuidados infantis de pequena escala, etc. mesmo depois de fazer 3 anos de idade.

Perguntas e Respostas com relação a apoio de cuidado infantil local e em casa

Q Eu cuido do meu filho em casa. Posso obter qualquer apoio de cuidado infantil com o novo sistema, ainda que minha casa não seja um lar cujo ambos os pais trabalhem em tempo integral?

A O novo sistema é projetado para apoiar todas as famílias com necessidades de cuidados infantis. Por exemplo, como suporte para o(s) pai(s) que estão cuidando de seu filho em casa, vamos expandir os serviços de custódia temporárias, que podem ser usados quando o cuidado infantil de repente se torna necessário para um fato/acidente inesperado, etc., e também vamos aumentar o número de "centros de apoio ao cuidado infantil da comunidade", onde os usuários possam consultar sobre a criação dos filhos ou participar e se juntar a pais e filhos em encontros de interação, etc. [▶ Consulte a página 09.](#)

Além disso, a fim de tornar mais fácil para as famílias onde o pai / responsável tem um emprego de meio período, etc. receber os serviços de acolhimento de crianças em escolas maternais, etc., o sistema de certificação de cuidados infantis será introduzido no sob do novo sistema. [▶ Consulte a página 13.](#)



Q Eu preciso atender a qualquer exigência específica, como a obtenção de uma certificação, a fim de usar a custódia temporária?

A Não há nenhuma exigência específica para o uso da custódia temporária. Os usuários podem usar livremente o serviço com base em suas diversas necessidades familiares de cuidados infantis, por exemplo, quando os pais / responsáveis precisam comparecer a um casamento ou um funeral, quando eles ficam doentes, ou quando eles acontece um fato inesperado que precisam atender, como ir a um cabeleireiro. Para informações detalhadas sobre as taxas de serviço, o horário de funcionamento etc., por favor, entre em contato com a instalação de cuidado infantil temporário que você vai usar. [▶ Consulte a página 09.](#)

Perguntas e Respostas com relação aos clubes de crianças pós-aula

Q Ouvi dizer que os clubes de crianças pós-aula serão melhorados com o novo sistema. O que vai acontecer?

A Sob o novo sistema, novos padrões serão criados para os clubes de crianças pós-aula em termos de qualificações e do número de funcionários, instalações e equipamentos, o tamanho dos grupos de crianças, etc. Embora utilizando as receitas do imposto de consumo para melhorar os clubes pós-aula, o novo sistema amplia a quantidade e melhora a qualidade abrangendo crianças do ensino fundamental até a sexta série. [▶ Consulte a página 08.](#)



Q Há também muitas crianças em lista de espera para os clubes de crianças pós-aula. O novo sistema irá resolver este problema?

A É importante garantir que as crianças que estavam usando os serviços de cuidados infantis antes de entrar na escola primária possam continuar a usar os clubes de crianças pós-aula, mesmo depois de entrar para a escola fundamental. Sob o novo sistema, o governo municipal também irá se esforçar para melhorar a situação dos clubes pós-aula para crianças com base no "Plano de Projeto." Deve-se notar que, mesmo sem esperar que a execução do novo sistema (previsto para ser executada em abril de 2015), desde o ano fiscal de 2014, o governo já começou a tomar medidas para apoiar os clubes de crianças pós-aula que tomaram a decisão de estender seu horário de funcionamento. [▶ Consulte a página 08.](#)



Perguntas e Respostas com relação a necessidade de cuidado infantil, etc.

- Q** Eu preciso obter uma certificação de cuidado infantil, mesmo quando eu quiser usar um jardim de infância?
- A** Qualquer crianças de 3 anos de idade ou mais pode usar um jardim de infância. Sob o novo sistema, os pais / responsáveis serão obrigados a receber um dos três tipos de certificações, e quando você quiser usar um jardim de infância, você terá que tirar a "Certificação de Educação de Tempo Padrão" (Certificação Tipo 1). No entanto, os requisitos para a certificação continuarão a ser os mesmos de antes, e, basicamente, você terá de passar por um processo para obter a certificação por meio do jardim de infância do qual você recebeu uma oferta de entrada.
Por favor, entre em contato com seu escritório municipal local para obter informações detalhadas sobre o processo de certificação etc. [▶ Consulte a página 11.](#)
- Q** Nossa família é uma família onde ambos os pais trabalham, e estamos planejando nos candidatar tanto para o jardim de infância como a escola maternal. Que tipo de certificação que devemos tirar?
- A** Mesmo quando sua família é uma família onde ambos os pais trabalham, se você quiser receber educação para o seu filho em um jardim de infância, pode candidatar-se e usar o jardim de infância. Neste caso, um procedimento necessário se torna diferente, dependendo se você também quiser usar serviços em uma escola maternal, etc. ou não. Se você também quiser usar os serviços em uma escola maternal, etc., você deverá obter o "Certificação de Cuidados Infantis para crianças de 3 anos ou mais" (Certificação Tipo 2). Em seguida, com base em como você realmente utilizou os serviços no jardim de infância ou a escola maternal, o governo municipal vai decidir se mantém ou altera o estado da certificação. Por favor, entre em contato com seu escritório municipal local para obter informações detalhadas sobre o processo de certificação, etc.
- Q** Por quantos anos a certificação permanece válida? Quando o motivo da certificação já não se torna aplicável durante o período de validade, o que acontecerá? Além disso, eu tenho que relatar minha situação familiar, etc., para o governo municipal a cada ano?
- A** O prazo de validade da Certificação de Educação de Tempo Padrão é basicamente de três anos (até seu filho entrar na escola primária).
O prazo de validade da Certificação de Cuidados Infantis também é de 3 anos, em princípio (no caso da Certificação Tipo 2, até seu filho entrar na escola primária e no caso da Certificação Tipo 3, até que seu filho faça 3 anos de idade). No entanto, se a sua razão para necessidade do cuidado infantil não for mais aplicável, a certificação torna-se inválida. Levando em consideração que a razão para a necessidade de creche são atividades de procura de emprego, o período de validade da certificação é de 90 dias, em princípio.
Além disso, você é obrigado a enviar uma Notificação de Estado Atual para o governo municipal, uma vez por ano, em princípio, para que o governo municipal possa reavaliar se sua razão para necessidade do cuidado infantil ainda é aplicável e pode rever o nível adequado de taxas de utilização. [▶ Consulte a página 14.](#)
- Q** Quando uma criança que tem a Certificação Tipo 3 faz 3 anos de idade, eu tenho que passar por qualquer procedimento? Além disso, o que acontecerá com as taxas de cuidado infantil?
- A** Quando a criança faz 3 anos de idade, ou seja, quando a Certificação Tipo 3 muda para a Certificação Tipo 2, o governo municipal vai mudar o estado da certificação, para que os pais / responsáveis não tenham que reaplicar para a certificação de cuidados infantis. Além disso, as taxas de cuidado infantil durante o ano fiscal, quando a criança completar 3 anos de idade continuam a ser as mesmas que os sob a Certificação Tipo 3, e as novas taxas de cuidado infantil ao sob a Certificação Tipo 2 serão aplicadas a partir do próximo ano fiscal. Note-se que, quando uma criança que frequenta um centro educacional e de cuidado infantil completa 3 anos de idade, a criança torna-se elegível para usar a custódia temporária em combinação com a educação de tempo padrão. Neste caso, por favor, passar por um procedimento para alterar a sua certificação para a Certificação Tipo 1. A mesma coisa se aplica quando uma criança entra em um centro educacional e de cuidado infantil certificado (educação de horário padrão) ou de um jardim de infância, depois de sair de um cuidado infantil de pequena escala ou uma creche em estilo familiar, e usa o serviço de custódia temporária. Após a certificação ser alterada para a Certificação Tipo 1, você será cobrado por taxas de cuidado infantil e taxas de custódia temporária sob a Certificação Tipo 1.
- Q** As crianças que têm uma maior necessidade de cuidados infantis têm prioridade, em termos de serem aceitas em escolas maternas (centro educacional e de cuidado infantil e serviço de cuidado infantil de nível municipal)?
- A** Apesar de exemplos de "casos de uso prioritários" em que a coordenação de serviços de cuidados infantis é necessária são propostos pelo governo central, os respectivos governos municipais vão decidir o método real para coordenar os serviços de cuidados infantis. Quando o número de candidatos exceder o número de canais disponíveis, o governo municipal irá coordenar com base em razões prioritárias para a necessidade do cuidado infantil especificado pelo governo municipal e vai decidir quem receberá quais serviços de cuidados infantis. (Por favor, contate o escritório municipal local para obter detalhes.) [▶ Consulte a página 11.](#)

Perguntas e Respostas com relação a procedimentos, taxas de utilização, etc.

- Q** Sob o novo sistema, como serão os procedimentos de entrada para jardins de infância e escolas maternas?
Há alguma mudança nos métodos de candidatura?

- A** No que diz respeito aos procedimentos previstos no novo sistema, não haverá mudanças significativas em termos de horários e processos. No entanto, haverá algumas mudanças com relação ao sistema atual. Por exemplo, todos os pais / responsáveis, incluindo aqueles que desejam enviar seu filho para um jardim de infância, serão obrigados a receber um dos três tipos de certificações, e quando os pais / responsáveis forem certificados, um certificado será emitido pelo governo municipal. Além disso, quando os pais / responsáveis pretendem enviar seu filho para uma escola maternal, dependendo da necessidade de cuidado infantil, o governo municipal irá coordenar e recomendar os serviços disponíveis para os usuários. Por favor, obtenha as informações que serão publicadas pelo governo municipal em sua área para obter mais detalhes, e se você tem alguma dúvida, não hesite em entrar em contato com seu escritório municipal.



► Consulte a página 11.



- Q** O que vai acontecer com as taxas de cuidados infantis sob o novo sistema?

- A** As taxas de cuidados infantis sob o novo sistema serão determinadas pelo governo municipal dentro de uma faixa (ou seja, os limites superiores), criada pelo governo central. Note que os limites máximos estabelecidos pelo governo central são mais ou menos estabelecidos no mesmo nível que as taxas de usuários cobradas atualmente em jardins de infância privados e escolas maternas no sistema atual.

► Consulte a página 15.

- Q** Sob o novo sistema, o sistema de taxas de cuidados infantis, etc. para jardins de infância irá mudar?

- A** O novo sistema será baseado em um sistema onde as taxas de cuidados infantis pagas aos jardins de infância serão definidas pelo governo municipal, dependendo do nível de renda dos pais / responsáveis. Além dessas taxas, despesas reais e taxas adicionais podem ser cobradas por alguns jardins de infância. Entre em contato com seu escritório municipal local ou um jardim de infância de sua escolha para obter detalhes.



► Consulte a página 15.

- Q** Ouvi dizer que as taxas de cuidados infantis serão reduzidas para o segundo e terceiro filhos. O que acontecerá com essas taxas?

- A** Quando várias crianças da mesma família frequentam escolas maternas, etc., no o sistema atual, as taxas de cuidados infantis serão reduzidas ou isentas serão aplicadas para o segundo e terceiro filhos. Além disso, desde o ano fiscal de 2014, as mesmas taxas reduzidas e isenção têm sido também aplicadas ao segundo e terceiro filhos que frequentam o jardim de infância, enquanto o segundo e o terceiro filhos frequentam a instalação. Quando na mesma família tem várias crianças que estão na terceira série da escola fundamental ou são mais novos. Sob o novo sistema, essas medidas continuarão a ser implementadas para reduzir os encargos das famílias com vários filhos.

► Consulte a página 16.



Q Sob o novo sistema, diferentes instalações e prestadores de serviços irão cobrar taxas de cuidados infantis diferentes?

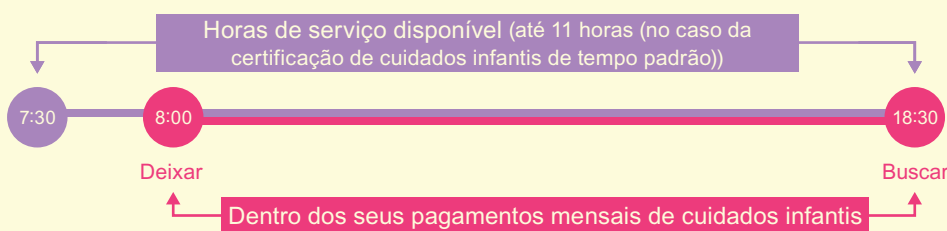
A As taxas de cuidados infantis de cada família serão determinadas pelos respectivos governos municipais com base em tipos de certificações e faixas de renda baseados em impostos residentes municipais. Portanto, se o mesmo tipo de certificação e faixa de renda forem aplicados, os pais / responsáveis serão basicamente cobrados a mesmas taxas de cuidados infantis em qualquer provedor de instalação ou serviço na área (alguns municípios podem fazer um arranjo diferente). Além disso, existem alguns casos onde taxas adicionais são cobradas são definidas de forma independente pelo provedor de instalação ou serviço, tais como despesas reais para a merenda escolar, serviços de ônibus escolar, ou taxas de serviços adicionais para melhorar a qualidade da educação e da assistência à infância, por favor entre em contato com a instalação para a qual deseja enviar o seu filho para obter informações específicas. [▶ Consulte a página 15.](#)

Q Sob o novo sistema, as taxas de cuidados infantis continuarão a ser as mesmas todos os anos?

A As taxas de cuidados infantis serão determinadas a cada ano com base na cobrança do valor do imposto de renda, e as taxas de cuidados infantis serão trocadas em setembro de cada ano (ou seja, as taxas de cuidados infantis antes de agosto serão baseadas na cobrança do valor do imposto de renda do ano fiscal anterior e taxas de cuidados infantis a partir de setembro são baseadas na cobrança do valor do imposto de renda do ano fiscal atual). Se a faixa de renda aplicável para as taxas de cuidados infantis alterarem devido a uma mudança na renda no ano fiscal anterior, novas taxas de cuidados infantis serão aplicadas a partir de setembro. [▶ Consulte a página 16.](#)

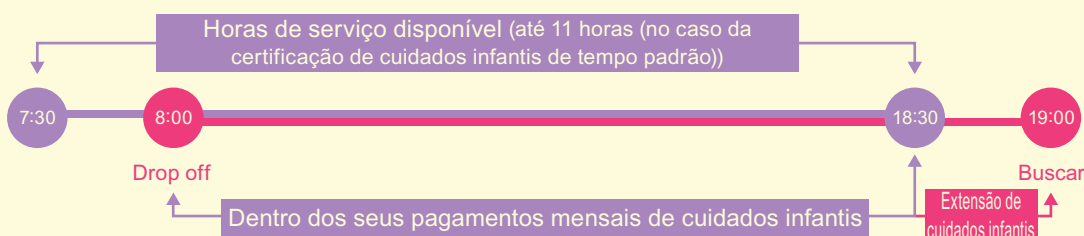
Q A certificação de cuidados infantis de tempo padrão (até 11 horas) significa que, você pode ter até 11 horas de serviços de cuidado infantil para o seu filho depois de entregá-lo em uma instalação sem pagar quaisquer taxas adicionais?

A 11 horas de certificação de cuidados infantis de tempo padrão representam o horário de funcionamento (horas de serviço disponíveis) estabelecidos pelas respectivas instalações e prestadores de serviços que prestam serviços de cuidados infantis padrão. Portanto, se for dentro desses horários de abertura, você pode obter até 11 horas de serviços de acolhimento para o seu filho, sem pagamento de quaisquer taxas adicionais, mas isso não significa que você pode deixar o seu filho a qualquer momento durante o dia e obter até 11 horas de serviços cuidado infantil, sem pagar qualquer taxa adicional. (Por exemplo, no caso de uma instalação que define suas 11 horas de funcionamento entre 7:30 e 18:30, se você deixar seu filho na unidade às 8:00 da manhã, você só poderá obter serviços cuidado infantil até as 18:30 dentro de seus pagamentos mensais de cuidados infantis.)



Q Posso deixar meu filho em uma creche além do horário de serviço de cuidados infantis padrão estabelecido pela instituição? Além disso, o que vai acontecer com as taxas de cuidados infantis quando eu usar os serviços de cuidados infantis fora das horas de serviço definidas?

A Você pode usar os serviços de extensão de cuidados infantis além das horas de funcionamento padrão da creche estabelecido pela instalação (no caso quando a instalação que você estiver usando fornece serviços de extensão de cuidados infantis). Neste caso, você precisa pagar taxas de extensão de cuidados infantis. (Por exemplo, no caso de uma instalação que define suas 11 horas de funcionamento entre 7:30 e 18:30, quando você deixar seu filho na unidade de 8:00 até as 19:00, os serviços de cuidado infantil fornecidos de 18:30 - 19:00 são considerados serviços de extensão de cuidados infantis.)





“Sistema de Apoio Integral para Crianças e Criação dos Filhos” começará a partir da primavera de 2015.

Informação de Contato

● Escritório de Preparação de Implementação para o Escritório do Sistema de Apoio Integral para Crianças e Criação dos Filhos Tel. 03-5253-2111